



Besøksforvaltning i hyttekommuner – spenninger mellom tradisjon og destinasjon

Visitor Management in Second-Home Municipalities – Tensions Between Tradition and Destination

Marianne Singsaas

Ph.d., seniorforsker, Telemarksforskning
marianne.singsaas@tmforsk.no

Jenny Fossum Grønn

Cand.med., seniorforsker, Telemarksforskning
jenny.f.gronn@tmforsk.no

Vegard Gundersen

Ph.d., seniorforsker, Norsk institutt for naturforskning
Vegard.Gundersen@nina.no

Sammendrag

I artikkelen introduserer og diskuterer vi besøksforvaltning som redskap for hyttekommuner i fjellet. Vi søker å forstå og forklare spenningene som utløste hytteopprøret i Vinje i 2021, gjennom å undersøke hvordan hytteturister og lokalbefolkning beskriver, forstår og fortolker sine naturbaserte praksiser og kommunens håndtering av disse. Artikkelen viser at motstanden er basert både i at den moderne feltutbygde hytteutviklingens fotavtrykk oppleves som fremmed i kulturlandskapet, samt i *sekundæreffekten* av utbyggingen: Deler av lokalbefolkningen mener at hytteturistenes mange fotavtrykk rundt hyttene påvirker og til dels fortrenger lokalbefolkningens naturbaserte praksiser, som er essensielle for kulturlandskapet og bygda. Vi anbefaler økt styring av ferdsel, basert på kunnskap om lokalbefolkningens og hyttefolks naturbaserte praksiser, og en integrering av besøksforvaltning i kommunal samfunnsplanlegging.

Nøkkelord

besøksforvaltning, hytteutvikling, konflikter, kulturelle landskap, planlegging

Abstract

This paper introduces and discusses visitor management as a tool for second-home (SH) municipalities in the mountains. We seek to understand and explain the tensions triggering the 'cabin revolt' in Vinje, 2021, by investigating how SH tourists and local residents describe, understand and interpret their nature-based practices, and the municipality's handling of these. The article shows a dual opposition: that of the footprint of the modern SH development, perceived as alien in the cultural landscape, and of the secondary effect of the development – parts of the local population state that the many footprints of the SH tourists influence and partly displace the local population's nature-based practices, which are essential for the cultural landscape and the village. We recommend increased visitor management based on knowledge of the nature-based practices of both groups and integrated into municipal social planning.

Keywords

visitor management, second-home developments, conflicts, cultural landscapes, planning

Innledning

Et økende antall kommuner har i dag flere fritidsboliger enn helårsboliger: Siden 2011 er det på landsbasis fullført mellom 4000 og 7000 fritidsboliger årlig, og det ble bygd fire ganger så mange hytter i 2021 sammenlignet med 1983 (SSB, 2022). Vinje, Trysil og Sigdal topper lista med over 3000 flere fritidsboliger enn helårsboliger, men i hele 119 kommuner ble det i 2021 gitt byggetillatelse til flere hytter enn hus (Kommunal- og distriktsdepartementet, 2022). En stor del av denne veksten har funnet sted i fjellkommuner i Sør-Norge (Blumenthal, 2021). Disse kommunene har mange felles utfordringer knyttet til negativ befolkningsutvikling, reduserte økonomiske muligheter i tradisjonelle næringer og lav tilgjengelighet til viktige offentlige tjenester (Overvåg et al., 2016; Arnesen et al., 2018). Hytteutbyggingen bidrar til økonomisk verdiskaping i fjellregionene og er i mange distriktskommuner den eneste næringen som vokser (Overvåg, 2010), og hytteutviklingen har derfor vært en omforent og villet strategi (Slåtmo et al., 2019; Slåtmo & Kristensen, 2021; Holsen, 2022). Med «hytteopprøret» som startet i Vinje i 2021, kan vi imidlertid snakke om et skifte i den offentlige og politiske debatten rundt hyttebygging i Norge. Opprøret, med slagordet «Nøk er nok!», har bidratt til å sette søkelys på utfordringer knyttet til økonomisk, økologisk og sosial bærekraft. Liknende opprør og motstand mot nye planer for hyttebygging gjenspeiles i en rekke medieoppslag i flere andre fjellkommuner (Morgenbladet 13.08.2021). Samtidig som diskusjonen går høyt i mange hyttekommuner om hvor mange flere hytter man skal bygge, er det viktig at det tas grep for å håndtere det eksisterende volumet av hytteturister.

Med rask vekst i hytteutbyggingen, intensiv reiselivsutvikling og økning i annen rekreasjonsbruk hevder nye aktører stadig større eierandeler i utmarka, flere goder i lokalsamfunnet og større makt i lokale styresett (Overvåg et al., 2016). Til tross for økende oppmerksomhet på utfordringer for naturmiljøet og særlig villreinen (Strand et al., 2013), klimaeffekter av bygging og bruk (Xue et al., 2020), og mellom ulike brukere innenfor hytteseegmentet (Farstad, 2014; Gundersen & Rybråten, 2022) har få sett på de sosiale virkningene av hytteutviklingen. Selv om vi nå har nær en halv million hytter i Norge, er hytter og hyttebefolkning lite integrert i areal- og samfunnsplanlegging (Langdalen, 1980; Skjeggedal et al., 2021; Holsen, 2022). De sosiale og kulturelle spenningene knyttet til hytteutbygging gjenspeiles også i liten grad i forskningen på feltet (Gundersen & Singsaas, 2020). Beskrivelser og analyser av lokale innbygges og hytteeieres naturbaserte praksiser, erfaringer, konflikter og fortolkninger er fortsatt mangelfulle. Uten en bedre forståelse av den økende og transformerende hytteutviklingen og dens konkurrerende interesser, verdier og praksiser kommer spenningene knyttet til hytteturisme sannsynligvis til å intensiveres, noe som vil kunne føre til større konflikter og hindre omforente løsninger. Målet med denne artikkelen er derfor, gjennom å forstå og forklare spenningene som utløste hytteopprøret i Vinje i 2021, å introdusere og diskutere besøksforvaltning som redskap for å håndtere disse spenningene i hyttekommuner i fjellet.

Utviklingen av besøksforvaltning som metodikk

Besøksforvaltning som metodikk ble opprinnelig utviklet for å legge til rette for og styre bevegelsesmønsteret og atferden til besøkende, for å gi gode opplevelser til ulike grupper besøkende og ta vare på naturressursene på stedet (Gundersen et al., 2011). Metodikken er særlig utviklet internasjonalt i forbindelse med verneområder for å sikre en bærekraftig turisme i sårbare naturområder. I Norge førte Fjellteksten (St.prp. nr. 65 (2002–2003)) til ambisjoner om økt turisme i, og verdiskaping basert på, verneområdene (Singsaas, 2014; Skjeggedal et al., 2013). Dette førte til fokus på besøksforvaltning også i en norsk kontekst, for å hindre degradering av verneverdiene. Det er siden 2015 utviklet besøksstrategier for de fleste større verneområder i Norge (Lundberg et al., 2021). Innen verneområdeforvaltningen har man et todelt fokus: naturområders og arters tåleevne, og besøkendes bruk og ulike preferanser

for tilrettelegging (Gundersen & Singsaas, 2020; Hagen et al 2019), men der det overordna formålet med verneområdene er å ivareta verneverdiene. Miljødirektoratets definisjon av besøksforvaltning understreker det overordnede perspektivet: «Å legge til rette for og styre bruken av et verneområde slik at opplevelsen for de besøkende og den lokale verdiskapingen blir størst mulig, forståelsen for vernet økes og verneverdiene ivaretas» (Miljødirektoratet, 2015, s. 7).

Utenfor verneområdene er det i norsk sammenheng utviklet en metodikk for besøksforvaltning som tar utgangspunkt i helhetlige landskapsanalyser (Stokke & Clemetsen, 2021; Stokke & Haukeland, 2018)). Dette perspektivet inkluderer et bredt perspektiv av forvaltningsaktører, ansvarsområder og lovverk, i tillegg til kunnskap om de lokale og besøkendes atferd og behov i landskapet (Skjeggedal et al., 2020). Flere fylkeskommuner har de senere årene utviklet besøksforvaltning som et ledd i en strategisk satsing på reiselivs- og opplevelsesnæringer (Nordland fylkeskommune, 2019). Også reiselivsnæringen har rettet oppmerksomhet mot besøksforvaltning som redskap. Dette ser vi både i Innovasjon Norges Reiselivsstrategi, der det bl.a. etterlyses «oppgraderte regimer for besøksforvaltning» (Innovasjon Norge, 2021, s. 31) og «verktøy og metodikk for besøksforvaltning» (s. 52), og gjennom opprettelsen av et eget regjeringsutvalg, Reismålsutvalget, som bl.a. skulle vurdere hva som er «å anse som god besøksforvaltning» (Nærings- og fiskeridepartementet, 2021). I Reismålsutvalgets utredning, som ble ferdigstilt i mars 2023 (Nærings- og fiskeridepartementet, 2023), står det at det er «avgjørende å styrke besøksforvaltningen i Norge for å sikre en bærekraftig utvikling av reisemål og lokalsamfunn» (Nærings- og fiskeridepartementet, 2023, s. 12). Utredningen har, i tillegg til fokus på natur og turister, også inkludert et lokalsamfunnsperspektiv, der besøksforvaltningen også er ment å håndtere effektene på innbyggerne. Denne satsingen har imidlertid omhandlet typiske turistdestinasjoner, der tiltakene er rettet mot tilreisende dags- eller flerdagsbesøkende, og ikke sett på områder med store hyttefelt.

Hytteturistene faller mellom to stoler

Det store hyttefeltene i fjellkommunene ligger utenfor verneområdene og omfattes derfor ikke av besøksstrategiene initiert av Miljødirektoratet. Samtidig kan heller ikke besøksstrategier utviklet for typiske turistdestinasjoner overføres direkte til hytteområder, fordi hytteturisten skiller seg fra den «vanlige» turist både ved sine gjentatte, langvarige besøk og ved sin tilknytning til stedet (Gallent, 2007; Slätmo et al., 2019). Som fenomen synes hytteturisten å falle mellom to stoler; hen er ikke turist, men heller ikke innbygger: Den nylig utgitte «Rettleiar for planlegging av fritidsbustader» (Kommunal- og distriktsdepartementet, 2022) tar i liten grad tak i utfordringene knyttet til besøksforvaltning. Veilederen peker på nødvendigheten av strategisk planlegging gjennom kommuneplanens samfunnsdel, ved å understreke viktigheten av en langsiktig arealstrategi og målsettinger ut fra et stedsutviklingsperspektiv, men fokuserer selv utelukkende på den fysiske planleggingen. Hytteeierne og hyttebrukerne omtales som «besøkjande» i motsetning til de fastboende, som omtales som «bebuarar». I den ferske NOU-en *Leve og oppleve* (Nærings- og fiskeridepartementet, 2023, s. 62) regnes de derimot som «deltidsinnbyggere», i kap. 74.3.4. med overskriften «Lokalbefolkningen»:

I mange kommuner er eiere av fritidsbolig (ofte kalt deltidsinnbyggere) blitt en stadig større gruppe. Eiere av fritidsboliger utgjør en stor kundegruppe og bidrar til lokal økonomi gjennom kjøp av varer og tjenester på reisemålet. Deltidsinnbyggerne er en viktig ressurs, men involveres i liten grad i reisemålsledelsen og i lokal utvikling.

Hytteeierne defineres derfor ut av reiselivet i denne utredningen. Som deltidsinnbygger skiller imidlertid hytteturisten seg fra den fastboende ved å ha sin primærbolig et annet sted,

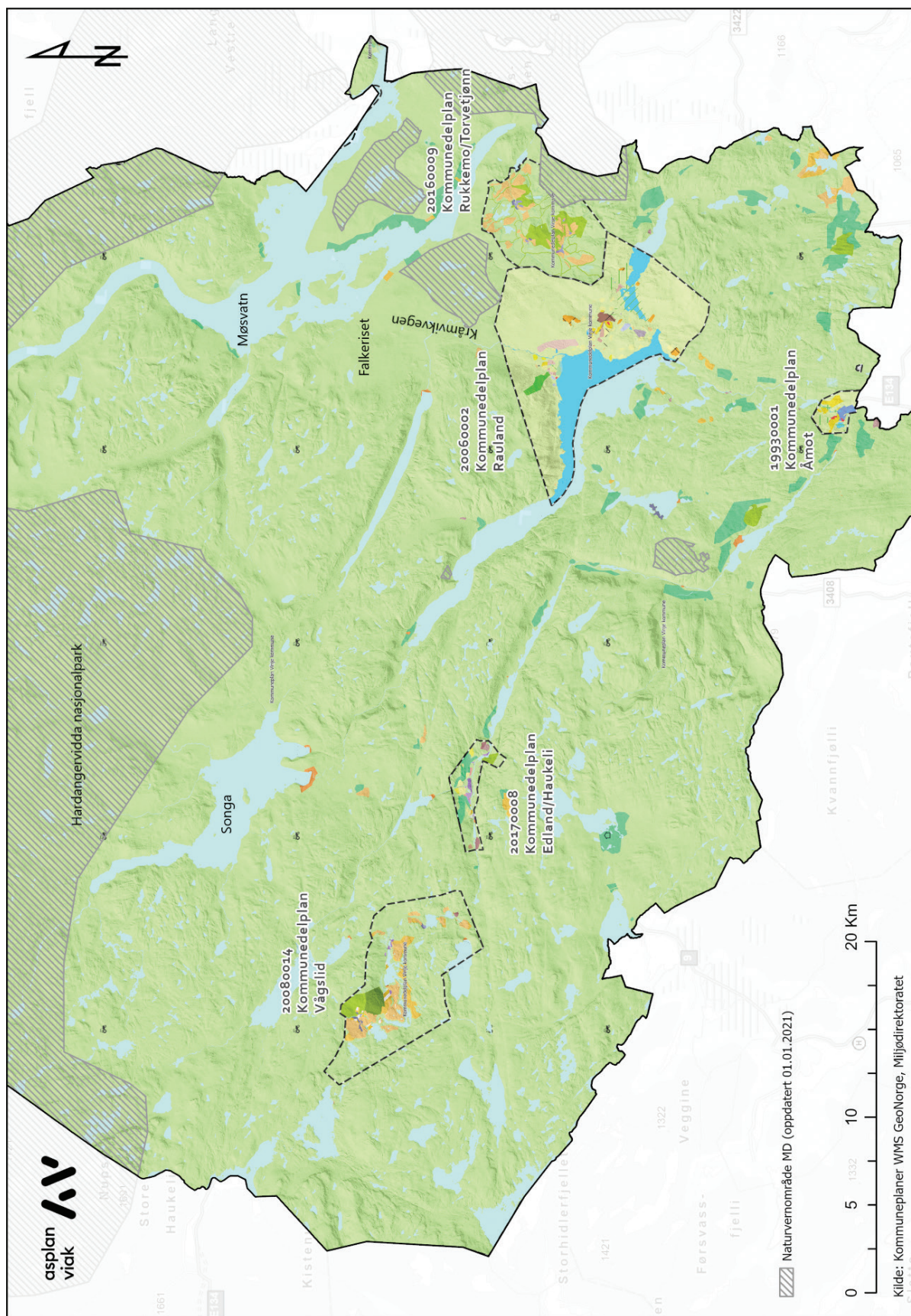
som innebærer at vedkommende både skatter til og stemmer et annet sted og dermed ikke nyter de samme rettigheter som fastboende (Slätmo et al., 2019; Holsen, 2022). Tidligere spørreundersøkelser har videre antydnet at også når det gjelder naturbruk, er hytteturisten i en mellomposisjon mellom de fastboende og turisten, i tillegg til i bruk av og holdninger til infrastruktur for friluftslivet, slik som merka stier og oppkjørte løyper (Farstad, 2016; Selvaag et al., 2020). Til sammen vil vi argumentere for at dette viser at det er et stort kunnskapsbehov om hytteturisten og hens naturbaserte praksiser, samt hvordan hen selv forstår og fortolker disse. Disse må sammenstilles med den samme kunnskapen om lokalbefolkningen og til sammen danne grunnlaget for modeller for sameksistens.

Som en videreføring av Stokke og Clemetsen (2021) sitt landskapsperspektiv som basis for besøksforvaltning vil vi i analysen av de ulike aktørenes naturpraksiser og forståelser og fortolkninger av disse benytte oss av det etnologiske begrepet «kulturelle landskap» – «den subjektiva, kulturskapande bilden av landskapet och synen på naturen» (Frykman & Löfgren, 1979, s. 46). Mennesker fra ulike miljøer og med ulik bakgrunn bærer med seg forskjellige oppfatninger om hva som er «rett og galt» å gjøre i og med landskapet. Tilsvarende bruker Setten & Brown (2009) og Flemsæter (2014) begrepet «moralske landskap» for å beskrive hvordan moralske vurderinger og landskap påvirker hverandre gjensidig, for eksempel i forhold til hvilke aktiviteter som gjennom holdninger og praksis «hører hjemme» eller er «fremmed» et sted, eller om materialiteter, som for eksempel vern av et naturområde eller utbygging av et hyttefelt, gir tilgang og legitim «rett» til arealene. I praksis er dette et verdispørsmål, der både hva som er «riktig» eller akseptabel bruk, og hvem som er «rettmessige» brukere, må bestemmes gjennom prosesser med forhandlinger og kompromisser på felles arenaer (Strand et al., 2013; Skjeggedal et al., 2020).

Vi spør derfor: Hvordan beskriver, forstår og fortolker hytteturisten og lokalbefolkningen sine naturbaserte praksiser og kommunens håndtering av disse?

Case og metode

Vinjes reiseliv har vært i endring de siste 20 årene. Som mange andre reiselivsdestinasjoner i fjellene har Vinje opplevd en nedgang i kommersielle gjestedøgn på hotell og camping, samtidig som man har opplevd en sterk økning i antallet fritidsboliger (Iversen et al., 2017). Vinje har en lang historikk med hytteliv og tilstedeværelse av hytteturister. Kommunen har på den ene siden områder med en hyttebebyggelse som går langt tilbake i tid, der hyttene ligger spredt og ofte har vært i samme familie i flere generasjoner. På den andre siden har det de siste par tiårene vært en rask utvikling av nye hytteområder med tett bebyggelse og full infrastruktur. Området mellom Rauland og Vierli er pekt ut av kommunen som hovedsatsingsområde for reiseliv. Gjennom kommunedelplan (KDP) for Rukkemo–Torvetjønn fra 2001 ble det gjennomført en omfattende utbygging, med til sammen 1841 private hytter og leiligheter pr. 2019, med en gjenstående arealreserve på ca. 800 hytter (Fylkesmannen i Vestfold og Telemark, 2019). Revideringen av KDP for Rukkemo–Torvetjønn, som startet i 2019, blir beskrevet som en utløsende faktor for hytteopprøret. Planforslaget la opp til fortsatt høy utbygging, med en samlet tomtereseerve på fra 1920 til 2260 tomter. Statsforvalteren kom med innsigelse mot planen, med begrunnelse i villreinhensyn, men også lokalt vakte planforslaget reaksjoner. Alle innspillene under høringsrunden førte til at kommunen inviterte til en egen temadag om reiselivssatsingen i kommunen i mars 2021. I forkant av denne temadagen engasjerte flere innbyggere seg, og 56 raulendinger skrev under på debattinnlegget «Det er nok hytter på Rauland no!» i Vest-Telemark blad 10. mars 2021. Dette var starten på «hytteopprøret», som fremdeles pågår. Ved kommunevalget høsten 2023 stilte «Hytttemotstanderne» egen tverrpolitisk bygdeliste for Vinje for å få stoppet hytteutviklingen og fikk 14,3 % oppslutning og 4 av 25 kommunestyremandater (NRK.no, 2023).



Figur 1. Kart over Vinje kommune og KDP Rukkemo-Torvetjønn (kilde: Asplan Viak).

Artikkelen er basert på en casestudie bestående av tre hovedsamlinger med data. Vi gjennomførte først en innledende analyse av kommunalt planverk i Vinje. Det ble også foretatt et bredt søk på termene (hytteopprør*, konflikt*, hytte*) i følgende lokale, regionale og nasjonale aviser for tidsrommet 2019–2020; Aftenposten, Klassekampen, Nationen, Morgenbladet, Bondebladet, Vest Telemark Blad, Varden, Telemarksavisa og Telen ved hjelp av verktøyet Retriever. Forfatter 1 og 3 har også tidligere gjennomført brukerundersøkelser på Hardangervidda (Selvaag et al., 2018, 2020), og har god kjennskap til Vinje kommune. Sammen med dokumentstudiene ga dette oss en oversikt over prosessen, konfliktene og aktørene, og dannet grunnlaget for utarbeidelsen av en semistrukturert intervjuguide og en informantliste. Denne ble supplert der sentrale informantgrupper manglet. Intervjuguiden var i stor grad basert på deskriptive spørsmål i «grand tour»-tradisjonen, med mål om en «kontekstualisert samtale» (Spradley, 2016 (1979)). I tillegg til en beskrivelse av egne naturbaserte praksiser ønsket vi også å undersøke informantenes forståelser og fortolkninger av egen naturbruk, stedet og andre aktører. Vi spurte også om deres syn på kommunens håndtering av hytteturismen. Typiske spørsmål var «kan du si litt om hvordan du bruker utmarka, og om dette har endret seg gjennom årene?», «hvordan endte du opp med hytte her?» og «er du fornøyd med løypenettet?». I 2021 og 2022 gjennomførte vi dybdeintervjuer (målpopulasjon er 18–80 år) med til sammen 20 informanter fordelt på representanter fra næringslivet, politikere og kommunalt ansatte i Vinje og andre fast bosatte (kalt «lokale»), hytteeiere som har eid hytte i kort og lang tid, samt representanter fra statlig forvaltning:

Tabell 1. Oversikt over informantgrupper.

A1	Kommuneansatt	A11	Kommuneansatt
A2	Lokal/næringsliv	A12	Hytteeier lang tid
A3	Hytteeier lang tid	A13	Næringsliv
A4	Hytteeier lang tid	A14	Hytteeier kort tid
A5	Politiker/villreinforvaltning	A15	Kommuneansatt
A6	Politiker	A16	Lokal
A7	Hytteeier lang tid	A17	Kommuneansatt
A8	Lokal	A18	Politiker
A9	Politiker	A19	Statlig forvaltning
A10	Politiker	A20	Statlig forvaltning

Alle intervjuene ble gjennomført av to forskere, og det ble tatt lydopptak av alle intervjuene. Disse ble transkribert av et eksternt firma. I tillegg ble det skrevet et sammendrag av hvert intervju samtidig med at intervjuet fant sted. I analysen utførte vi først en kollektiv, kvalitativ analyse (Eggebo, 2020), hvor vi skrev et sammendrag av hvert intervju med vekt på de overordnede temaene fra intervjuguiden. Det ble også identifisert nye temaer som informantene selv løftet fram. Analysen er basert på fortolkende metode (Berger & Luckmann, 1966), og vi har vært særlig opptatte av å analysere dataene i deres naturlige sammenhenger, med fokus på informantenes meningsdannelser og fortolkningsprosesser i tråd med en konstruktivistisk ontologi. Selv om intervjuene ble gjennomført digitalt, opplevde vi en nærhet til informantene. Arbeidet er gjennomført som en del av prosjektet «Tradisjon og destinasjon», finansiert av Miljødirektoratet, og databehandlingen er godkjent av Sikt.

Resultater

I de empiriske fortellingene er vi ute etter hvordan hytteturister og lokalbefolkning beskriver, forstår og fortolker sine naturbaserte praksiser og kommunens håndtering av disse. Vi har delt empirien inn i fortellinger om (1) hytteutviklingen i Vinje, (2) naturbruk i hverdag og fritid, (3) identitet og tilknytning og 4) kommunens håndtering av hytteutviklingen.

Fortellinger om hytteutviklingen

De lokale informantene peker på at det har skjedd store landskapsendringer i løpet av kort tid i Vinje, og kort tid refererer her til de siste to tiårene. Særlig er det de store, feltmessige hytteutbyggingene som beskrives i sterkt negative ordelag, som «stygge» og «fremmede». Flere av de lokale er også opptatt av den økte ferdselen ut fra hyttefeltene som har kommet i kjølvannet av utbyggingene. Det økte omfanget av ferdselen har ført til at flere føler seg fortrent fra visse områder de har brukt tidligere. En informant uttrykker det slik: «Ja, det er ikke vits å gå der på sommeren, på en måte ikke, ikke i helgene heller. Du kan ... der kan en ta seg en tur onsdagskveld etter arbeid» (A8-Lokal). Noen av de lokale informantene reflekterer også over hvordan hytteturistenes bruk av landskapet synes å endre seg over tid:

Når folk bygger hytter, så bruker de nærområdet det første året til å gjøre seg litt kjent, og så når de har vært en del år, så trekker de lenger og lenger ut og lenger og lenger inn i fjellet og vil utforske nye områder. (A5-Politiker)

Det innebærer også at hyttefolk for eksempel kan kjøre ganske langt for å gå en tur i høyfjellet eller på topptur. Mye folk i sentrum og kører på butikken de dagene det er mye hyttefolk, blir også trukket fram av enkelte som negativt, men stort sett blir ikke trengsel i sentrum nevnt som et problem i det daglige liv. De lokale informantene uttrykker også en stor evne og vilje til å tilpasse seg: «Det er åpent hver dag nå, så hvis jeg må absolutt på den butikken, så går det an å handle inn før det» (A5-Politiker). Flere av de lokale informantene gir uttrykk for at de opplever det som trivelig å møte folk i sentrum, og at turistene er viktige for bygda. For disse informantene er det med andre ord plass til alle i sentrum: «Jeg synes det er god nok plass til alle, til turister og til lokale, der» (A2-Lokal/ næringsliv).

Fra hytteeiernes perspektiv blir den raske hytteframveksten ansett av enkelte som et positivt bidrag til utviklingen i bygda, mens andre hytteeiere gjerne vil forhindre ytterligere nedbygging av natur: «Det blir for mye beslaglegging av den naturen som vi jo setter så pris på» (A4-Hytteeier lang tid). Enkelte hytteeiere er bekymret for trusselen landskapet står overfor når de tradisjonelle næringene kommer under press som følge av hyttebygging. En informant uttrykker:

Da vi kjøpte hytta i 1999, så hadde vi sauer rundt hytta som beitet. Det ble slutt ganske kort tid etterpå [...]. Det er i grunn litt synd at det blir borte, for sauen og ikke minst geiten, var jo med på å holde naturen i sjakk. (A4-Hytteeier lang tid)

Husdyr oppleves altså av denne informanten som et positivt element i landskapet. Bekymringen for en beitenæring i tilbakegang vises hos enkelte informanter i større grad å knytte seg til hvordan dette kan ha negativ påvirkning på egne naturopplevelser (jf. gjengroing, levende kulturlandskap) og turmuligheter enn til en reell bekymring for næringsgrunnlaget i bygda. Hytteeierne nevner sjelden i intervjuene at det er for mange folk i sentrum eller i landskapet, selv om de blir utfordret på dette. De konstaterer at det kan være mange

folk i visse perioder, i skiløypene, på butikken og for eksempel til Falkeriset, men dette blir sjelden nevnt som et problem.

Fortellinger om naturbruk i hverdag og fritid

Mange av de lokale informantene reflekterer også rundt viktigheten av landskapspleie: «Vi har mye vakre kulturlandskap. Gamle kulturlandskap her i kommunen som er mye fotografert» (A11- Kommuneansatt), og nevner i samme åndedrag at det er viktig å ta vare på kulturlandskapet. De opplever at landskapet er i endring, at tidligere beitemark gror igjen, og at fritidsbruk tar mer og mer over for tradisjonelle aktiviteter som landbruk og høsting av bær, sopp, kjøtt og fisk:

Så det (beitebruk) har endret seg voldsomt og det er veldig lite husdyr igjen i bygda her også. Det er litt sau, et par geitebestander. Ellers så er det nesten lagt brakk alt sammen og det medfører at vegetasjonen gror vilt også, inne ved dalene og oppi mot fjellet. Så det er mange plasser der det ikke fremkommelig lenger. (A5-Politiker)

Bygdefolket er ofte selv travle i lokale jobber utenfor gården eller pendler langt, på samme måte som folk i byen. Det å bruke landskapet på fritiden til turer, jakt, bærplukking, fiske og passe på dyra, og å bruke setrer, hytter eller jaktbuer i fjellet, er likevel viktig for mange av de lokale informantene: «Det sitter vel i ryggmargen, mye av den naturfølelsen og bruken av området rundt her» (A15- Kommuneansatt). Jakta har stor symbolverdi i lokalsamfunnet, og flere informanter peker på en økende konflikt mellom dem som jakter, og hyttefolkets fritidsbruk av utmarka ut over høsten:

Og får ta på Rauland, der i høst så måtte de avslutte elgjakten på grunn av så mye folk opp mot Falkeriset, at de fikk ikke drive jakt og da er det litt betenkelig hvis det utviklet seg sånn, for både elg og hjort og rådyr og sånn er i nærområdet, og det kan ta knekken på det til slutt. (A5-Politiker)

Informantene forteller at det stort sett er lokalt bosatte som jakter, og viser til hytteturistenes «manglende respekt» for skilting og mener de bør holde seg borte fra terrengene den tiden jakta varer. Jakta belyser også et generasjonsskille i lokalsamfunnet, der flere informanter nevner at det er færre unge i bygda og vanskelig å rekruttere unge jegere til jakta i dag. De opplever derfor at jakta står under press fra flere hold. Et annet forhold som blir nevnt av flere lokale informanter, er at det er vanlig å bruke snøscooter for de lokale til både nytte og rekreasjon. Friheten til å kjøre i scooter-løypene er viktig, og flere av informantene mener at dette er et gode man ikke bør forhandle bort. Enkelte informanter argumenterer også for at snøscooteren er viktig for å få den unge generasjon til å bosette seg i bygda: «... det er snøscooter som er det store for en del av de guttene i hvert fall, og det blir en veldig stor ting her i Vinje, med det løypenettet som er rundt her og slikt» (A15-Kommuneansatt).

Flere lokale informanter gir et bilde av hyttefolket som hektiske og travle, og at de både er på søken etter raske, gode naturopplevelser og bruker hytta for å koble av fra stress og mas i byen, gå på tur og slappe av. Likeledes, når de lokale informantene reflekterer rundt hytteeierne bruk av landskapet, viser resultatene at de ofte omtaler dem som «besøkende» til landskapet, som betrakter landskapet som «kulisser» for opplevelse på avstand; de mangler med andre ord sterk relasjon til landskapet, ifølge noen lokale informanter.

I hytteeierne fortellinger om bruken av landskapet gis det, uavhengig av hvor lenge de har eid eller tilbrakt tid på hytta, uttrykk for et nært forhold til hytta, stedet og naturen rundt, og at hyttelivet gir økt livskvalitet. Informantene gir også uttrykk for at de bryr seg

om lokalsamfunnet, og flere har lyst til å engasjere seg i det lokalbefolkningen er opptatt av, uten at man nødvendigvis opplever noen sterk tilknytning til eller har kunnskap om lokalbefolkningen og andre lokale forhold. Som en kontrast til mange av hytteeiernes hverdagslandskap i bynære områder viser resultatene fra informantene en forventning til rekreasjonslandskapet om at det skal by på enkel tilgang til naturopplevelser, stillhet, god plass, liten trengsel og ren luft. God tilrettelegging for nettopp å kunne oppleve disse kvalitetene er videre en verdi informantene legger stor vekt på:

Vinje [er] unik i forhold til andre destinasjoner. Så jeg tror det som er viktig nå framover, det er å tilrettelegge mer. Vi ser det at folk er opptatte av å, både på vinterstid og sommerstid, gå i oppmerkede løyper. (A13-Næringsliv)

De fleste hytteeierne forteller at de i liten grad går på tur utenfor tilrettelagte stier og løyper, de oppsøker sjelden områder som er langt unna hytta, og har ikke noe sterkt forhold til Hardangervidda, villreinområdet eller nasjonalparken: «Du vet at det ligger der, men det er litt fjernt» (A7-Hytteeier lang tid). En hytteeier trekker fram «turistforeningsfolk» (A4-Hytteeier lang tid) som en motsats til den mer hjemmekjære hyttebrukeren, og beskriver disse som en kategori turgåere som bruker større deler av naturen og som beveger seg lenger inn i sårbare områder.

Flere av hytteeierne setter snøscooterkjøring opp mot aktiviteter som er mer i tråd med tradisjonelle friluftslivs- og hytteaktiviteter, som langrenn og turgåing. Selv om snøscooteren også er en form for fritidssysse, gir hytteinformantene uttrykk for at den er et fremmedelement i deres opplevelselslandskap:

Det er så godt tilrettelagt, så du skal lete lenge etter bedre langrenndestinasjon. Det som jo er i ferd med å ødelegge veldig, er denne scootertrafikken. Disse her scooterløypene som går på kryss og tvers av løypenettet, og hvor det er altså et bråk og en fart som ikke ligner grisen. (A4-Hytteeier lang tid)

Fortellinger om identitet og tilhørighet

Som vist til ovenfor er ikke hytteeieren i Vinje nødvendigvis knyttet til de nye og store hyttefeltene. Flere av informantene har lenge vært hyttebrukere og ser i større grad på seg selv som en del av lokalsamfunnet enn dem som holder til i de nyere feltene. De opplever også at lokalbefolkningen er mer positivt innstilt til hytteeiere med lang tilknytning til stedet:

Du merker det på folk, du møter alltid folk i fjellet og så spør de: «Hvor har du hytte hen?» Og: «Vi har hytte der.» «Å, ja. Nei, det er bare positivt.» Hadde jeg sagt at jeg hadde hytte i [stort hyttefelt], så er det litt mer sånn, rynker på nesen og, ja, ja. (A7-Hytteeier lang tid)

Våre informanter med lang tilknytning mener at eierne av de tradisjonelle hyttene har større grad av kunnskap om landbruk, lokal kultur og praksis, enn det som gjelder de nyere hyttefeltene og brukerne der. De manglende båndene mellom lokalsamfunnet og de ferskere hytteeierne er nettopp en problemstilling som en hytteeier med lang tilknytning, men som nå har hytte i et av de nyere hyttefeltene, peker på: «[D]u ser ikke gårdene, du ser ikke næringen, så tror jeg det er veldig vanskelig for hytteboere da, eller turgåere, og kanskje tenke at det er faktisk næring ...» (A12-Hytteeier lang tid).

Hytteiere med lang fartstid viser til at de har lang erfaring med beitende dyr og har fått opparbeidet kunnskap om beitenæringen og praksis med gjerding, grunder, geiler osv. De samme informantene nevner at nedgangen i aktive gårdsbruk med dyr på beite har medført færre møter mellom næringsdrivende og hyttebrukerne, og de mener dette gir dårligere grunnlag for å utvikle gjensidig forståelse for hverandres bruk og nytte av landskapet.

Når det gjelder bevissthet om og eierskap til landskapet, har de fleste av informantene med lokal tilhørighet hatt oppveksten sin i Vinje. De eldre informantene har opplevd et landbruk med mange aktører og stor aktivitet i utmarka, der jakt, fangst og høsting fra naturen var en mye viktigere faktor for tilhørigheten enn i dag. De forteller at den gang «gjorde» man noe i landskapet, aktiviteter som ofte hadde et formål – en nytteverdi. Utøverne hadde da en inngående kjennskap til innholdet i landskapet, både terrenget og dyre- og plantelivet, og dette er noe flere av informantene trekker fram som en kontrast til de besøkende, som de ser på som betraktere av landskapet.

Imidlertid synes den mer tradisjonelle oppfatningen av de lokales forhold til naturen å være i ferd med å endre seg. Både yngre og eldre informanter forteller at spesielt den yngre generasjon har et sterkere ønske om enkel tilgang til naturen og f.eks. godt tilrettelagte skiløyper. Informantene beskriver en forskyving fra redusert deltakelse på jakt, fiske og høsting til fritidsaktiviteter som er mer tilpasset en moderne jobbhverdag som ofte inkluderer pendling.

Uavhengig av informantens alder, skinner det igjennom i intervjuene en stolthet knyttet til Vinje. Informantene beskriver en vakker bygd med levende kulturlandskap og en rik kultur, men som flere altså også opplever som truet i dag.

Fortellinger om kommunens håndtering av hytteutviklingen

De kommunalt ansatte og politikerne i utvalget vårt er samstemte med andre i lokalbefolkningen og de fleste hytteiere i at hytteutviklingen har gått for raskt. En politiker uttrykker følgende: «Vi har ikke noen aktiv hyttepolitikk i Vinje. Og det burde vi kanskje også tenke på å ha. Vi har jo 5 800 hytter, tror jeg» (A18-Politiker).

Flere reflekterer over at kommunen burde ha tatt et tydeligere grep både når det gjelder oppfølging av utbyggere og reguleringsplaner, samt rekkefølgekrav knyttet til planlegging og finansiering av infrastruktur som stier, løyper og parkeringsplasser. Nær samtlige av informantene vi intervjuet, er kritiske til kommunens håndtering av infrastruktur for ferdsel i og rundt hyttefeltene, og mener kommunen har blitt hengende etter. En lokal informant forteller at man har slitt med å følge opp bestemmelsene i reguleringsplanene: «Vi prøvde på det [...], men da var politikerne veldig unnvikende, de ville ikke sette hardt mot hardt med noen, altså» (A16-Lokal). Også når det gjelder finansiering av felles infrastruktur, understreker flere at Vinje ikke har hatt gode nok systemer, og at grunneiere og utbyggere burde ta en større andel av kostnaden. En eldre hytteier uttrykker:

Hvis man ser på utbyggingen på hytte, så var de [Vinje kommune] veldig restriktive i mange år, og så plutselig så var bare alt sluppet fritt, og så hadde man ikke en plan på hvordan og hvem skal betale og hvem skal gi grunn. (A4-Hytteier lang tid)

Representanter fra næringsliv og kommune forteller på sin side at ved salg av nye tomter eller hytter tinglyses stadig flere på en slik måte at hytteeierne er forpliktet til å betale en årlig løypeavgift. Videre påpeker flere av de kommuneansatte at Vinje kommune bidrar med betydelige midler i tilskudd til drift av skiløypene hvert år – til sammen rundt halvparten

av kostnadene. I tillegg kommer en frivillig ordning, «Gje Låm», hvor hytteeiere som ikke omfattes av ordningen med tinglyste tomter, oppfordres til å betale løypeavgift.

Flere av de lokale føler at tilretteleggingen for ferdsel skjer på hytteturistenes premisser. Som en oppfølging av regional plan for villrein på Hardangervidda vedtok Vinje kommune en kommunedelplan for stier og løyper i 2017. Når vi spør informantene våre om prosessen rundt planen, er flere kritiske: Mens hytteeierne og grunneierne var involvert i prosessen fram til planforslaget, opplevde ikke «vanlige bygdefolk» å bli inkludert. Det er også en oppfatning blant noen av informantene at planprosessen ble mer preget av kartlegging av eksisterende stier enn at den inviterte til en bred diskusjon om hvordan en sti- og løypeplan kan brukes til å peke på områder der man ikke ønsker tilrettelegging, kanalisere ferdsel og hindre brukerkonflikter. Informanter fra kommunen kjenner seg ikke igjen i disse beskrivelsene, og mener at alle fritt kunne si sin mening når planen lå ute til høring, mens lokale informanter altså etterlyser bredere prosesser og en mer aktiv involvering.

Motsetningen mellom landbruk og reiseliv, som begge er utmarksbaserte og arealkrevende, er et tema informantene er opptatt av. I tillegg er både hytteeiere og de lokale opptatt av at ferdselen forstyrrer både ville dyr og jakta, og at kommunen ikke har tatt nok hensyn til vald og viltkart i planlegging av hyttefelt. Flere peker også på at det ikke er så lett å skulle kombinere landbruk og tilrettelegging, slik for eksempel en lokal innbygger uttrykker det:

Hytteveforeningen, de har krav til at det skulle bygges en stor parkeringsplass og merkede løyper opp Ljoså, litt inn ved Kromvikvegen og oppover der. Men det er midt i sauebeiteområdet til (anonymisert), så det er ikke så bra det heller. (A8-Lokal)

En av våre informanter trekker fram en treårig prøveordning med utmarksoppsyn (2020–2022), der oppsynet er blitt organisert som et samarbeid mellom Vinje kommune, fagлага for landbruket, beitelaga, Rauland Turist og Statsforvalteren. Informanten mente at formålet om å etablere møtepunkter mellom reiselivet og lokal landbruksnæring har fungert godt, og på denne måten har økt forståelsen mellom forskjellige brukergrupper i utmarka. Utover oppsynet finnes det ifølge informantene ingen tiltak eller sosiale arenaer for bygdefolk og hyttefolk der man kan komme sammen, bli kjent og utveksle erfaringer og kunnskap. En lokalpolitiker bekrefter dette: «Ja, det er ingen ... altså de kan møte opp på de arenaene de vil, men det er ikke noen ... vi har ikke laget noen bevisst felles arena, nei» (A18-Politiker).

Det har i flere år vært arbeidet med en besøksstrategi for Hardangervidda nasjonalpark, som ennå ikke er sluttført. Det er ingen av informantene som kjenner til at Vinje kommune har blitt involvert i dette arbeidet. Store deler av Vinje kommune er også omfattet av to ulike regionale planer for villrein: Setesdal-Austhei og Hardangervidda, og her opplyses det om at man deltar lokalt på møter. Informantene påpeker imidlertid at det er svært ulike retningslinjer knyttet til blant annet hyttebygging og ferdsel i de to planene, og det er utfordrende for kommunene å forholde seg til dette, spesielt for administrasjonen som må forsvare at det som er lov i det ene området, frarådes i det andre. Man opplever at dette svekker tilliten til de regionale planene.

Det blir påpekt at mange av utfordringene knyttet til hytteutviklingen i Rauland synes å henge sammen med at den har skjedd i og nær bygdesentrum. En lokalpolitiker sier:

Vi har hytter i Vågslid også [...] men det er litt annerledes sånn konfliktmessig, fordi vi er ikke nede i bygda, sånn som på Rauland. I Rauland så har du jo alt sammen midt i bygda, der folk bor. (A18-Politiker)

Når vi spør informantene om hvordan hytteutviklingen er blitt behandlet i kommunens planverk, mener flere at man har vært for opptatt av næringsutvikling og den økonomiske verdiskapingen og for lite opptatt av å bevare lokalsamfunn og lokal kultur. En informant hevder at kommunen «slakter bygda for profit», og at «en eller annen plass på veien, så mister du på en måte sjelen, og så blir det på en måte ren kommers» (A8-Lokal).

Diskusjon – besøksforvaltning og samfunnsplanlegging

Funnene fra studien om Vinje viser at kommunen har mye å hente på å utarbeide en besøksforvaltning for å redusere konfliktene mellom lokalbefolkning og hytteeieres ulike naturbaserte praksiser, og for å ta bedre vare på naturverdiene. Det er pekt på spenninger knyttet til ulike verdisyn og steder i landskapet som må løses, slik at konfliktene ikke eskaleres, og det er også «rolige» områder dominert av tradisjonell bruk som kommunen må ha et bevisst forhold til forvaltningen av. Like viktig som at man bruker virkemidler for å kanalisere og utvikle attraksjoner med økt tåleevne, er det at kommunen peker ut områder hvor det ikke skal tilrettelegges (Hagen et al., 2019). Dette er et viktig prinsipp som er lett å glemme, men mange av de lokale informantene pekte på områder som er spesielt viktige for å ivareta lokale natur-/kultur-/brukstradisjoner, og som er viktige for stedsidentiteten. Besøksforvaltning er derfor en viktig del av svaret for å få til bedre sameksistens mellom ulike brukere av landskapet og vil kunne gi viktige bidrag til omforente løsninger (Lundberg et al., 2021).

Både de lokale informantene og hyttefolket understreket i intervjuene at tilbudet for å bedrive friluftsliv er meget godt i Vinje, og utover å utvikle bedre krysningspunkter over bilveier ser det ikke ut til at det er et umiddelbart behov for å øke tilbudet ytterligere. Det viktige vil være å se nærmere på effektivt areal og muligheter for å omorganisere bruken av visse stier og løyper, gjennom informasjon og markedsføring (Hagen et al., 2019). Hensikten vil være å spre bruken i tid eller over større arealer for å redusere opplevd trengsel eller redusere påvirkningen på naturen i noen områder i høysesongen. Denne type tiltak er utprøvd i en rekke villreinområder, blant annet har reduserte parkeringsmuligheter og redusert tilgang til veger medført lavere bruksintensitet (Gundersen et al., 2020). Det kan også være aktuelt å styrke enkelte attraksjoner i området med økt tilrettelegging, for å gi de besøkende et bedre tilbud. I denne type pressområder vil etablering av større parkeringsplasser og gode innfallsporter være nyttige tiltak for å bedre tilbudet til de besøkende. Trenden er at turfolket er stadig mer tilknyttet infrastruktur for friluftslivet og søker seg til populære attraksjoner (Selvaag et al., 2018).

Flere av de lokale informantene pekte på utfordringer med mange besøkende i enkelte områder, som legger press på beitedyr og viltlevende dyr og medfører slitasje på vegetasjonen. I disse områdene er det ønskelig at kommunen tar i bruk virkemidler for å redusere påvirkningen. I slike områder kan kommunen henstille til ikke å bruke visse områder under jakta eller i beitesesongen. Også i kalving- og oppvekstområder for villrein er det spesielt viktig å unngå ferdsel (Gundersen et al., 2020). Et annet virkemiddel er å konsentrere bruken, ved for eksempel å etablere en ny, merka sti i området som vil kanalisere de besøkende og dermed gi færre konflikter. Kommunen kan også velge en strategi der de øker robustheten i problematiske områder, for eksempel ved å stokklegge våte partier og steinlegge en tursti med stor slitasje, slik det f.eks. er gjort på Falkeriset i Vinje. Informantene pekte på områder som har blitt populære i nyere tid, for eksempel en del toppturer som har medført økt slitasje på stien og vegetasjonen, noe som forringer opplevelseskvaliteten for mange, og som også gir inntrykk av at man ikke tar vare på naturverdiene. Det er etter hvert utviklet mange metoder for bygging og vedlikehold av stier, for å redusere vegetasjonens

sårbarhet, og som er testet ut med positive resultater (Hagen et al., 2019). Det er også mulig for kommunen å redusere tilbudet, og med bakgrunn i spenningene mellom brukerne vil dette være svært aktuelt i enkelte områder. Erfaringer fra nedleggelse av T-merka stier, for eksempel fra Rondane, viser at i de fleste tilfeller reduseres bruksmengden betraktelig med hensyn til fotturister (Fjelle, 2020). Det er likevel ikke studert hvordan hytteeiere responderer på nedleggelse av merka stier, og det er uklart om responsen blir den samme siden de som lenge har hatt hytte der, ofte kjenner terrenget godt og trolig ikke er så avhengig av stimerking. En viktig motivasjon for turfølket er ønsket om stillhet og ro, og det er også en trend blant en gruppe besøkende å gå turer utenfor merka stier eller oppkjørt løyper og ut i mer urørte omgivelser.

Resultatene våre viser at det vil være nødvendig å ta hensyn til hele spekteret av opplevelser. Et variert tilbud i nærmiljøet, både tilgang til sterkt tilrettelagte områder og mer urørte/stille områder, er viktig. De siste tiårene har det vært en utstrakt tilrettelegging av attraksjoner (f.eks. nasjonale turiststier, toppturer) som har tiltrukket seg store besøksmengder (Selvaag et al., 2020). Tilrettelegging medfører imidlertid ofte en spiral av ytterligere tilrettelegging ettersom besøksmengden øker. Det er nettopp dette informantene peker på har skjedd også ved en del populære turmål i Vinje. En strategi for fremtiden kan derfor være å fjerne tilrettelegging enkelte steder, for å redusere bruken og konfliktene med andre verdier i landskapet.

En styring av ferdsel må samspille med både lokal landbruks- og utmarksnæring og viltforvaltning. Kommunen har gjort flere konkrete tiltak for å bedre forholdene for beitenæringen. Eksempler på tiltak rettet mot beitenæringen er bl.a. et sperregjerde på om lag fem kilometer som ble satt opp i utbyggingsområdet i Holtardalen i et samarbeid og spleiselag mellom Svinefjell beitelag, utbygger, grunneiere, Statsforvalteren i Vestfold og Telemark og Vinje kommune. Kommunen har også hatt et treårig prosjekt med et Utmarksoppsyn, som har fulgt opp hytteturister i beitelagenes områder. Dette beskrives som vellykket, og flere understreker at opplæring og veiledning av hytteturistene er nødvendig for at de skal kunne ta hensyn. Selve hytteutbyggingen, som flere informanter mener er hovedproblemet, er det vanskelig å påvirke. Beiteformen i Vinje er tradisjonelt streifbeite over flere eiendommer, med utgangspunkt i egen eiendom. Utbygger og grunneier er derfor som oftest ikke den samme personen som har beitedyr på eiendommer som er aktuelle for utbygging. Vinje har vedtatt en egen beitebruksplan (Vinje kommune, 2017), og denne tar opp utfordringene med beite sett i forhold til annen utvikling i kommunen:

Ein har i Vinje kommune – under planlegging av nye hytteområde det siste året – gjort seg erfaring med at ein har eit for svakt lovverk i høve å stette beitenæringa sine ynskjer i plansamheng. (Vinje kommune, 2017, s. 24)

Selv om flere av konfliktene i Vinje kan og bør unngås ved å styre ferdsel, må en besøksforvaltning for hyttekommuner også ta inn over seg de mer følelsesbaserte konfliktene som ikke så lett kan løses gjennom kanalisering. Disse handler om de ulike «kulturelle landskapene» og moralske oppfatninger om «riktige» og «gale» aktiviteter og aktører. Lokalbefolkningen i Vinje befinner seg, som i de fleste hyttekommuner, på et spekter fra aktiv støtte til aktiv motstand mot hytteutvikling. Det er også ulike synspunkter blant hytteturistene på utviklingen, men et hovedinntrykk er at følelsene er sterkere hos lokalbefolkningen.

Flere sentrale sosiologer har vist at konflikter oppstår når noe (viktig) står på spill (se bl.a. Habermas, 1985, for en diskusjon), og spørsmålet blir da: Hva opplever lokalbefolkningen at står på spill? Moralske vurderinger og landskap påvirker hverandre gjensidig, for

eksempel med hensyn til hvilke aktiviteter som «hører hjemme» eller er «fremmede» et sted. For lokalbefolkningen hører ofte snøscooter hjemme i utmarka, det gjør den ikke for størstedelen av hyttebefolkningen. Vurderingene av hva som er rett og galt i landskapet blir uttrykt gjennom holdninger og praksis, men også de fysiske endringene som følge av hyttebyggingen påvirker hvem som føler at de «hører hjemme» eller ikke i landskapet (Strand et al., 2013; Flemsæter, 2014). Kanalisering og utvikling av infrastruktur for besøksforvaltning i hyttekommuner må derfor være i tråd med aksepterte og omforente «moralske landskap». Aktiviteter eller bygninger som vurderes som «moralsk galt», kan vekke sterke følelser og reaksjoner som påvirker prosesser og avgjørelser. Konflikter omkring tilgang til og kontroll over steder og ressurser er derfor ikke bare sosiale, politiske eller økonomiske, men også i høy grad følelsesmessige opplevelser, og spørsmål om hva som står på spill. I intervjuene av de lokale motstanderne mot hytteutviklingen ser vi at natur, kultur og sosiale fellesskap ses som tett sammenvevd, og hytteutviklingen oppleves som en trussel mot alle tre. Renning og innslagstråder danner sammen bygdas kulturlandskap i utvidet forstand, og man er redd for at det skal rakne.

Selv om hytteutviklingen skjer «nede i bygda» og berører lokalsamfunnet i høy grad, viser resultatene fra intervjuene at hytteutviklingen har vært lite integrert i kommunens samfunnsplanlegging. Styring av ferdsel er viktig for å få til en bedre og mindre konfliktfylt sameksistens mellom hyttemotstandere og hytteturister. En plan for besøksforvaltning bør komme samtidig med planleggingen av nye hyttefelt. I de tilfeller hyttebyggingen har skjedd uten noen plan for rekreasjonsområdene, har vi i denne artikkelen vist at store konflikter og spenninger mot andre interesser kan oppstå. Det er i etterkant av utbyggingen vanskeligere å finne gode løsninger siden folks vaner og bruk av landskapene allerede er etablert. Spenninger mellom hytteeiere og andre interesser kan håndteres gjennom etablering av sosiale arenaer for samhandling der man utveksler erfaringer og kunnskap og i fellesskap kommer fram til omforente løsninger. Ved å synliggjøre og systematisere sin kompetanse på besøksforvaltning blir innbyggere, grunneiere og grendelag i stand til å gå mer aktivt inn i planleggingen. Det gjør det lettere for dem å diskutere og fremme sine verdier, ønsker og behov. På samme måte som man undersøker økologiske tålegrenser i verneområdene, blir dette en kartlegging av sosiokulturelle tålegrenser i den enkelte bygd. Hvordan vil vi ha det hos oss? Dette kunnskapsgrunnlaget gjør det lettere å ta hensyn til lokale behov i areal- og samfunnsplanlegging. Kulturell og sosial bærekraft i FNs 17 bærekraftsmål har revitalisert oppmerksomheten rundt bærekraftig utvikling som helhetlig samfunns mål, men Hofstad (2021) har vist at kommunene har hatt lite fokus på den sosiale bærekraftdimensjonen i samfunns- og arealplanleggingen. Dette inntrykket blir bekreftet når vi leser samfunnsdelen i kommuneplanen til Vinje, der kommunens satsingsområder og utfordringer er oppsummert i kulepunkter. Hyttebefolkningen er nevnt i første avsnitt: «Dei trivelege lokalsamfunna i Vinje blir skapt av oss som er her – både dei av oss som bur her fast og dei som er her periodevis, som hyttefolk» (Vinje kommune, 2016, s. 3). Planen utdyper imidlertid ikke hvordan hyttefolket skal inkluderes i de ulike satsingsområdene.

Gjennom revideringen av plan- og bygningsloven (pbl.) i 2008 ble det innført en rekke nye virkemidler, bl.a. kommunal og regional planstrategi og styrking av kommuneplanens samfunnsdel og planprogram (fra 2005), som alle styrker kommunens samfunnsplanlegging. Kommuneplanens samfunnsdel er sterkt vektlagt i pbl. som kommunens sentrale styringsredskap. Den skal ta stilling til «langsiktige utfordringer, mål og strategier for kommunesamfunnet» (pbl., 2008), men har hatt en svak stilling i mange kommuner. Dette ser vi også i Vinje kommune, hvor hytteutviklingens effekt på lokalsamfunnet i liten grad er behandlet. Det ligger imidlertid store muligheter for revitalisering av denne plantypen,

nettopp som et redskap for utvikling av besøksforvaltning og lokalsamfunn. I det videre arbeidet vil vi anbefale et sterkere fokus på bred medvirkning i planprosessene, og en medvirkning som strekker seg lenger enn til høringsrunder. Standardreferansen Arnstein (1969) beskriver brukermedvirkning som en stige med åtte trinn, fra manipulasjon og terapi, via konsultasjon, representasjon og partnerskap, til delegert makt og borgerkontroll. I DOGAs digitale plattform for medvirkning etter pbl. (DOGA, 2023), er dette oversatt til:

Samarbeid – de som utarbeider planene og de som medvirker jobber sammen; Dialog – aktiv og direkte utveksling av informasjon og synspunkter underveis i prosessen; Innhenting av informasjon – informasjon og synspunkter fra de berørte og interessentene samles inn av de som planlegger; Tilgjengeliggjøring av informasjon – informasjon om hva som skal planlegges, mulige løsninger og konsekvenser formidles til de berørte og andre med interesser i planarbeidet.

Å legge planer ut til høring befinner seg på det nederste trinnet i «medvirkningstrappen», og kommunene har mye å vinne på bredere prosesser. Gjennom å bruke planprosessene som arenaer hvor lokalbefolkningens og hytteeierens ønsker og preferanser vektlegges gjennom bred medvirkning og dialogbaserte prosesser på bygdenivå, kan man komme til omforente eller aksepterte løsninger som hensyntar et bredere spekter av ønsker.

Konklusjon

Det mangler både nasjonal politikk og institusjonell støtte til besøksforvaltning i hyttekommunene. Det mangler også kunnskap om hytteturistene og deres innvirkning på både natur og samfunn, og om lokalbefolkningens preferanser. Kommunene har tilrettelagt for utstrakt hyttebygging, uten at det har vært gode nok planer for hvilke arealer som skal brukes til fritidsaktiviteter og ikke. Dette har medført en situasjon der ferdselen i landskapet utvikler seg ganske tilfeldig i nærheten av hyttefeltene, og til viktige attraksjoner innen bilavstand fra hyttene (Gundersen et al., 2023). Enkelte steder har dette, som vi har vist i studien, medført store bruksendringer og konflikter. Det beste grepet kommunen kan ta, er å differensiere bruken av arealene på en tydeligere måte, både når det gjelder forholdet til landbruk, tradisjonelle aktiviteter og sårbar natur (Hagen et al., 2019).

Vinje kommune og næringsutviklere har til rådighet en rekke virkemidler for å løse opp i konfliktene, slik som videreføring av utmarksoppsynet, utvikle bedre informasjon og endre den fysiske infrastrukturen for friluftslivet med det formål å kanalisere hyttefolket til områder med lave konfliktnivåer ved å bygge ut attraktiv infrastruktur for friluftslivet og legge ned eller nedskalere infrastruktur i konfliktområdene (Hagen et al., 2019). Studien vår har vist at slike prosesser må inkludere både hytteeiere og de lokale, samt andre interesser knyttet til friluftsliv, landbruk og naturvern.

Samarbeid mellom ulike aktører er helt avgjørende for at de forvaltningsmessige beste løsningene skal bli akseptert og fulgt opp. Store konflikter kan være medvirkende til at forvaltningsløsninger boikottes eller møtes med stor lokal motstand, og at man låses inne i en «race to the bottom»-situasjon der alle konkurrerer mot alle og ødelegger de fellesgodene man er avhengige av. Utfordringene hyttekommune står overfor – få formelle verktøy for besøksreguleringer utenfor verneområder, et politisk tomrom i definisjonen av hytteturisten, og de særegne virkningene fra brukere av fritidsboliger – fremhever behovet for å overskride dagens fokus på byggeregulering i fritidsboligpolitikk og -planlegging og etterstrebe en bredere helhetlig planlegging som inkluderer sosial bærekraft. En besøksforvaltning for hyttekommuner må ta på alvor både hyttefolks og bygdefolks tilknytning til landskapet og naturen.

Litteratur

- Arnesen, T., Kvamme, S. & Skjeggedal, T. (2018). Fritidsboliger og friluftsliv i fjellområdene, OF-rapport 14/2018, Lillehammer, Østlandsforskning.
- Arnstein, S.R. (1969). A ladder of citizen participation. *Journal of the American Institute of planners*, 35(4), 216–224.
- Berger, P.L. & Luckmann, T. (1966). *The social construction of reality*. Routledge. London.
- Blumenthal, V. (2021). *Fritidsboligbefolkningen og lokalsamfunnet – Kan fritidsboligeierne bli en ressurs for lokal utvikling?* Skriftserien 22–2021 Østlandsforskning. Lillehammer.
- DOGA (2023). Folketråkk. <https://doga.no/verktoy/folketrakk/>
- Eggebo, H. (2020). Kollektiv kvalitativ analyse. *Norsk sosiologisk tidsskrift*, 4(2), 106–122. <https://doi.org/10.18261/issn.2535-2512-2020-02-03>
- Farstad, M. (2014). *Hytteieierne og bygda. Interesser, moral og vern av lokale ressurser*. Doktorgradsavhandling 2015:125. NTNU – Norges teknisk-naturvitenskapelige universitet. Trondheim.
- Farstad, M. (2016). Worthy of Recognition? How Second Home Owners Understand Their Own Group's Moral Worth in Rural Host Communities. *Sociologia ruralis*, 56(3), 408–426. <https://doi.org/10.1111/soru.12083>
- Fjelle, M. (2020). *Hiking in Rondane wild reindeer range: Human trail use and the effects of removing trail marks*. [Master thesis]. Norges Miljø- og Biovitenskapelige Universitet.
- Flemsæter, F. (2014). Moralske landskap i utmarka. *Tidsskriftet Utmark* 1&2 2014.
- Frykman, J. & Löfgren, O. (1979). *Den kultiverade människan*. Gleerups forlag. Stockholm.
- Fylkesmannen i Vestfold og Telemark (2019). *Innsigelse til kommunedelplan Vinje – Rukkemo – Torvetjønn*. Tønsberg.
- Gallent, N. (2007). Second homes, community and a hierarchy of dwelling. *Area*, 39(1), 97–106. <https://doi.org/10.1111/j.1475-4762.2007.00721.x>
- Gundersen, V., Andersen, O., Kaltenborn, B.P., Vistad, O.I. & Wold, L.C. (2011). *Målstyrt forvaltning. Metoder for håndtering av ferdsel i verneområder*. NINA rapport 615. NINA. Lillehammer.
- Gundersen, V., Myrvold, K.M., Rauset, G.R., Selvaag, S.K. & O. Strand (2020). Spatiotemporal tourism pattern in a large reindeer (*Rangifer tarandus tarandus*) range as an important factor in disturbance research and management, *Journal of Sustainable Tourism*. <https://doi.org/10.1080/09669582.2020.1804394>
- Gundersen, V. & Rybråten, S. (2022). Differing perceptions and tensions among tourists and locals concerning a national park region in Norway. *Journal of Rural Studies*, 94, 477–487. <https://doi.org/10.1016/j.jrurstud.2022.07.017>
- Gundersen, V., & Singsaas, M. (2020). Forvaltning av hensynsfull ferdsel i villreinområder. *Tidsskriftet utmark*, 1/2020.
- Gundersen, V., Singsaas, M., Grønn, J.F., Köhler, B. & Simensen, T. (2023). Tradisjon og destinasjon-en studie av fritidsboliger, ferdsel og fremtidsbilder på Hardangervidda. NINA temahefte nr. 89. Norsk institutt for naturforskning (NINA), Trondheim.
- Habermas, J. (1985). *The theory of communicative action: Volume 2: Lifeworld and system: A critique of functionalist reason*. Beacon press. Boston.
- Hofstad, H. (2019). Kommunal planlegging som redskap for å redusere sosiale helseforskjeller–Oppsummering av erfaringer fra tidligere forskning og workshop med nøkkelaktører. NIBR rapport 2019:6. By- og regionforskningsinstituttet NIBR/OsloMet. Oslo.
- Hagen, D., Eide, N.E., Evju, M., Gundersen, V., Stokke, B., Vistad, O.I., Rød-Eriksen, L., Olsen, S.L. & Fangel, K. (2019). Håndbok. Sårbarhetsvurdering av ferdselslokalteter i verneområder, for vegetasjon og dyreliv. NINA Temahefte nr. 73. Norsk institutt for naturforskning (NINA), Trondheim.
- Hofstad, H. (2021). Sosialt bærekraftige lokalsamfunn – en litteraturstudie. NIBR rapport 2021:7. By- og regionforskningsinstituttet NIBR/OsloMet. Oslo.
- Holsen, T. (2022). Arealplanfaglige prinsipper og tradisjoner i planlegging av tettbygde fritidsbyggområder. *Kart og Plan* 115, 29–64. <https://doi.org/10.18261/kp.115.1.3>

- Innovasjon Norge. (2021). *Nasjonal Reiselivsstrategi 2030. Sterke inntrykk med små avtrykk*. Frå reiselivet. Til regjeringen. April 2021.
- Iversen, E.K., Løge, T. & Dombu, S.V. (2017). Konkurransesevneanalyse for reiselivet i Vinje. Rapport. MENON-publikasjon nr 21/2017.
- Kommunal- og Distriktsdepartementet. (2022). *Rettleiar om planlegging av fritidsbustader*. September 2022.
- Langdalen, E. (1980). Second homes in Norway – a controversial planning problem. *Norsk Geografisk Tidsskrift – Norwegian Journal of Geography*, 34, 139–144. <https://doi.org/10.1080/00291958008552059>
- Lundberg, A.K.A., Gundersen, V., Fauchald, O.K., Vistad, O.I., Fedreheim, G.E., Bardal, K.G. & Gjertsen, A. (2021). *Evaluering av forvaltningsordningen for nasjonalparker og andre store verneområder*. NF-rapport nr 1/2021. Nordlandsforskning. Bodø.
- Miljødirektoratet (2015). *Veileder for besøksforvaltning i norske verneområder* Veileder M-4152015.
- Morgenbladet (2021). Torvtaket er nådd. Vinje går til hytteopprør. Artikkel i Morgenbladet 2021/08/13.
- Nordland Fylkeskommune (2019). *Pilotprosjektet på besøksforvaltning. Underveisrapport*. <https://www.nfk.no/besoksforvaltning/om-prosjektet/underveisrapport.31851.aspx>
- NRK.no (2023). Valgresultater 2023. <https://www.nrk.no/valg/2023/resultat/fylke/40/4036>
- Nærings- og fiskeridepartementet (2021). *Mandat for NOU om reiseutvikling og besøksforvaltning i norske kommuner*. Oslo.
- Nærings- og fiskeridepartementet (2023). *NOU 2023:10 Leve og oppleve. Reisemål for en bærekraftig fremtid*. Oslo.
- Overvåg, K. (2010). Second Homes and Maximum Yield in Marginal Land: The Re-Resourcing of Rural Land in Norway. *European Urban and Regional Studies*, 17(1), 3–16. <https://doi.org/10.1177/0969776409350690>
- Overvåg, K., Skjeggedal, T. & Sandström, C. (2016). Management of mountain areas in Norway and the persistence of local–national conflicts. *Journal of Environmental Planning and Management*, 59(7), 1186–1204. <https://doi.org/10.1080/09640568.2015.1062747>
- Plan- og bygningsloven (pbl.) (2008). Lov om planlegging og byggesaksbehandling (LOV-2008-06-27-71). Hentet fra <https://lovdata.no/dokument/NL/lov/2008-06-27-71>
- Selvaag, S.K., Gundersen, V., Dokk, J. G., Romtveit, L., Strand, O. & Holter, T. (2018). Brukerundersøkelse i Hardangervidda nasjonalpark. Sommeren 2017. NINA Rapport 1530. NINA. Lillehammer.
- Selvaag, S., Wold, C. & Gundersen, V. (2020). *Lokalbefolkningsundersøkelse på Hardangervidda Bruk og meninger om forvaltning blant hytteeiere, rettighetshavere og lokale*. NINA Rapport 1855. NINA. Lillehammer.
- Setten, G. & Brown, K.M. (2009). Moral landscapes. *International encyclopedia of human geography*, 7, 191–195. <https://doi.org/10.1016/B978-0-08-102295-5.10843-1>
- Singsaas, M. (2014). Villrein i politiske landskap: Regional planlegging i Rondane. *Kart og Plan*, 107(74), 247–265.
- Skjeggedal, T., Arnesen, T. & Overvåg, K. (2021). Hyttelivets rekreative sirkulasjon – umulig å planlegge? *Plan*, 53(2), 10–17. <https://doi.org/10.18261/issn.1504-3045-2021-02-03>
- Skjeggedal, T., Flemsæter, F. & Gundersen, V. (2020). Land use planning in disputed mountain areas: Conflicting interests and common arenas. *Journal of Environmental Planning and Management*. <https://doi.org/10.1080/09640568.2020.1812379>
- Skjeggedal, T., Overvåg, K., Flognfeldt, T. & Ringholm, T. (2013). Ti år med fjellteksten. *Utmark -tidsskrift for utmarksforskning* 1–2013.
- Slätmo, E. & Kristensen, I. (2021). *An Inquiry into Second-Home Tourism in the Nordics. The Routledge Handbook of Small Towns*, 218. Routledge. New York.
- Slätmo, E., Ormstrup Vestergård, L., Lidmo, J. & Turunen, E. (2019). Urban–rural flows from seasonal tourism and second homes: Planning challenges and strategies in the Nordics. NORDREGIO report 2019:13. Nordregio. Stockholm.
- Spradley, J.P. (2016 (1979)). *The ethnographic interview*. Waveland Press. Long Grove.

- SSB (2022). *Fakta om hytter og fritidsboliger*. <https://www.ssb.no/bygg-bolig-og-eiendom/faktaside/hytter-og-ferieboliger>
- Stokke, K.B. & Clemetsen, M. (2021). *Planning the tourism landscape across protected area borders*. Edward Elgar Publishing. <https://doi.org/10.4337/9781789904031.00014>
- Stokke, K.B. & Haukeland, J.V. (2018). Balancing tourism development and nature protection across national park borders – a case study of a coastal protected area in Norway. *Journal of Environmental Planning and Management*, 61(12), 2151–2165. <https://doi.org/10.1080/09640568.2017.1388772>
- St.prp. nr. 65 (2002–2003). «Fjellteksten».
- Strand, O., Flemsæter, F., Gundersen, V. & Rønningen, K. (2013). *Horisont Snøhetta* NINA Temahefte 51, Norsk institutt for naturforskning (NINA), Trondheim.
- Vest-Telemark blad (2021). *Det er nok hytter på Rauland no!* Debattinnlegg 10.03.21.
- Xue, J., Næss, P., Stefansdottir, H., Steffansen, R. & Richardson, T. (2020). The hidden side of Norwegian cabin fairytale: Climate implications of multi-dwelling lifestyle. *Scandinavian Journal of Hospitality and Tourism*, 20(5), 459–484. <https://doi.org/10.1080/15022250.2020.1787862>
- Plandokumenter hentet fra <https://www.vinje.kommune.no/planar-og-hoeyringar.479931.nn.html>
- Vinje kommune (2021). *Kommunedelplan Rukkemo-Torvetjønn*.
 - Vinje kommune (2016). *Kommuneplanens samfunnsdel 2016–2035*.
 - Vinje kommune (2017). *Beitebruksplan for Vinje kommune 2017–2020*.
 - Vinje kommune (2022). *Kommunedelplan Rukkemo-Torvetjønn*. Vedtatt juni 2022.
 - Vinje kommune (2023). *Kommunedelplan Rukkemo-Torvetjønn*. *Planendring*. Planforslag lagt ut til offentlig ettersyn mars 2023.