

*Fagfelleurdert/ Peer reviewed article*

## Landskapsbiografi – et nyttig verktøy i forvaltningen av Utvalgte kulturlandskap

Christian Pedersen<sup>1</sup>, corresponding author, [christian.pedersen@nibio.no](mailto:christian.pedersen@nibio.no)

Wenche Dramstad<sup>1</sup>, [wenche.dramstad@nibio.no](mailto:wenche.dramstad@nibio.no)

Oskar Puschmann<sup>1</sup>, [oskar.puschmann@nibio.no](mailto:oskar.puschmann@nibio.no)

<sup>1</sup>Norsk institutt for bioøkonomi (NIBIO), Postboks 115, 1431 Ås

**Engelsk tittel:** Landscape biography – a useful tool in management of especially valuable agricultural landscapes

### Sammendrag

I 2023 er det 19 år siden daværende minister Lars Sponheim lanserte målet at «spesielt verdifulle kulturlandskap skal være kartlagt og få en særskilt forvaltning innen 2010». I dag er det etablert 51 «utvalgte kulturlandskap i landbruket» (UKL), ment å skulle bevare et utvalg referanseområder som både viser det norske jordbrukets kulturhistorie og tidligere biologisk mangfold. For å sikre at kvalitetene som finnes der ivaretas, lages det forvaltningsplaner for hvert landskap. Men i hvilken grad har disse forvaltningsplanene en tilstrekkelig tverrfaglig dybde og tyngde? Er målene med forvaltningen generelt godt nok definert, og kvalitetene godt nok dokumentert, slik at landskapet kan fungere som det historiske arkivet det har potensiale for å være? Vi har sett nærmere på ulike mulige kilder som dokumentasjon av historien bak det landskapet vi ser i dag, i eksempelområdet Rygnestad UKL. Vi fant at arbeidet som ble gjort da jordskifte, altså omfordelingen av eiendom basert på bl.a. beliggenhet og verdi, ble gjennomført kan gi verdifull kunnskap om kulturhistorien. Vår konklusjon er at gjennom å kombinere analyser av historiske dokumenter, kartfestet informasjon og analyser av biologiske kvaliteter, er det mulig å utvikle det som omtales som «Landskapsbiografier» for UKL områdene. Vi mener disse kan utgjøre et sterkere grunnlag for valg knyttet til forvaltningen enn det som oftest er tilgjengelig i dag.

**Nøkkelord:** *landskapsbiografi, utvalgte kulturlandskap, landskapsforvaltning*

### Abstract

This year it is 19 years since former minister Lars Sponheim launched as an aim that especially valuable agricultural landscapes should be mapped and have a management plan by 2010. Today 51 agricultural landscapes of high value have been designated, with the intent of conserving a selection of reference landscapes, demonstrating both the cultural history and former biological diversity of Norwegian agricultural landscapes. To ensure the identified qualities are preserved, management plans are developed for each landscape. Our question is whether these management plans have a solid cross-disciplinary depth. Further, is the aim of the management clearly defined and the qualities sufficiently described? We have looked at potential source-material that documents the history behind the current landscape, focusing on one study area, Rygnestad. We found that the work conducted during the land allocation processes could provide valuable insights into the cultural history of the landscape. Our conclusion is that through a combination of analysing such historical documents, map-based information and assessments of biological qualities, something called “landscape biography” could be developed. We argue that this could provide a more solid foundation for making choices regarding future management than what is most often the case today.

**Keywords:** *landscape biography, designated agricultural landscapes, landscape management*

---

## Innledning

### Landskapet – også en historiefortelling

De fleste jordbrukslandskap i Norge, både i inn- og utmark, har en lang brukshistorie og felles for dem alle er at de er i konstant endring (Almås, 2002; Pedersen et al., 2020; Svalheim, 2019). Noen steder har endringene vært raske og omfattende, andre steder mer gradvis og tilpasset gamle bruks- og driftsformer (Christensen, 2002; Puschmann et al., 2006). I sistnevnte landskap ligger ofte eldre og yngre minner fra menneskelig virksomhet side om side, eller eventuelt over hverandre i ulike lag (Lefebvre et al., 2015). Når ulike elementer fornyes eller eldre bruksformer erstattes, ødelegges og forsvinner en del kulturminner. Men mye blir også liggende igjen, kanskje etter hvert som en uforståelig rest av noe som en gang alle kjente igjen og forstod. Christensen (1987) hevder at kulturlandskap er som et historisk arkiv, men dette arkivet må leses på riktig måte.

Nettopp for å kunne lese landskapet på riktig måte er det viktig med et godt faggrunnlag. Noe av historien kan vi lese ved å oppsøke landskapet og kartlegge det slik det er i dag. Slike kartlegginger og analyser favner imidlertid sjelden hele tidsdybden. Vi mener det finnes dokumentasjon som kan bidra inn i et slikt arbeid, som sjelden er benyttet. Dette er de protokoller og dokumenter som ble utarbeidet i jordskifteprosessene som for alvor skjøt fart i Norge siste halvdel av 1800-tallet (Gjerdåker, 2002). I disse dokumentene er de ulike arealene og deres brukspotensiale ofte nøye vurdert og beskrevet.

Vi ønsket å teste hvilken tilleggsinformasjon vi fant i jordskifteprotokoller, og hvordan de kunne belyse historien og utviklingen, for et studieområde. Som studieområde valgte vi Rygnestad Utvalgt Kulturlandskap (UKL) i Agder, både fordi dette er et område der et omfattende datamateriale er tilgjengelig og fordi UKL-områdene kanskje er de områdene der en slik tilleggsinformasjon kan ha spesielt stor verdi i utvikling av planer for videre skjøtsel og forvaltning.

Flere aspekter ved forvaltningen av UKL områder har vært presentert tidligere, blant annet juridiske og lovmessige aspekter (Bugge, 2013), holdninger til UKL og hva som er et autentisk kulturlandskap (Øian & Rønningen, 2013) og om UKL fungerer etter intensjonen i forhold til bevaring av biodiversitet, kulturminner og kulturmiljø sett opp mot andre verneformer (Vistad et al., 2013). Denne artikkelen har som formål å fremvise en metode der bruk av eldre dokumenter knyttet til store omveltninger i jordbruket kan bidra til en mer komplett historisk tidslinje og dermed utvide fortellingen om et utvalgt kulturlandskap. Vi vil i denne sammenheng foreslå å bruke konseptet «landskapsbiografi» (Kolen et al., 2015).

Begrepet landskapsbiografi er ikke et nytt begrep og en av de første som benyttet dette begrepet er Samuels (1979). Han var først og fremst opptatt av biografiene til enkeltmennesker og hvordan deres liv påvirket landskapet (Huijbens & Benediktsson, 2015). Men utforming av et landskap kan i noen tilfeller sees på som en samtidig utvikling der naturen påvirker mennesket og den menneskelige kulturen påvirker naturens uttrykk (Kolen, 2015). I tiden etter Samuels (1979) har begrepet landskapsbiografi i økende grad tiltrukket seg interesse fra fagfelt som geografi, arkeologi, antropologi, historie og økologi. Kolen og Renes (2015) påpeker at en landskapsbiografisk tilnærming vil kunne løse utfordringene med at de fleste fagområdene har hatt en tendens til å forske på hver sine deler av det historiske landskapsmiljøet, ofte uten mye utveksling og samarbeid. Men fortsatt benyttes den landskapsbiografiske tilnærmingen primært av relativt små forskningsmiljøer i Nord-Amerika, Storbritannia og Benelux-landene (Kolen & Renes, 2015). I Norge har det så vidt oss bekjent vært gjort lite på utviklingen av helhetlige landskapsbiografier, og vi mener at det å utvikle slike biografier kan være av spesielt stor nytte for forvaltningen og bevaringen av UKL områder. Det er laget flere gode planer for skjøtsel av UKL områder, men de er samtidig gode eksempler på det Kolen og Renes (2015) problematiserer ved at hver fagdisiplin lager planer for sine fagfelt uten tilstrekkelig tverrfaglig dialog.

Våre hypoteser er at alle landskap trenger en landskapsbiografi for å kunne ivareta og forvalte de kvaliteter som finnes på en tidsmessig og skjøtselmessig mest mulig riktig måte, og at en manglende landskapsbiografi med tilstrekkelig tidsdybde for eksempel kan medføre at skjøtselstiltak som nå benyttes i innmark tidligere først og fremst var knyttet til utmarka. Det kan typisk skje om målsetningen kun rettes mot å hindre gjengroing, og den brukshistorien som opprinnelig skapte et åpent landskap ikke er kjent. Et mål med arbeidet var derfor å forsøke å finne frem til så mye tilgjengelig informasjon som mulig om et valgt studieområde, for å kunne bygge opp en så fyldig landskapsbiografi som mulig. Et viktig tillegsspørsmål vi ønsket å finne svar på var om det fortsatt ville være mulig å bevare og fremvise ulike tidsepokers bruk og forvaltning innenfor Rygnestad UKL.

## Å ta vare på landskap – kort om historien

I Norge finnes det etter hvert mange landskap som på grunn av særegne kulturhistoriske-, kulturbiologiske- og estetiske landskapskvaliteter enten er vernet eller underlagt spesielle former for skjøtsel og forvaltning, bl.a. Verdensarvområder, fredede kulturmiljøer eller landskapsparker. Jordbrukets kulturlandskap er forsøkt ivarettatt på flere nivå blant annet gjennom kartlegging av nasjonalt, regionalt og lokalt verdifulle kulturlandskap og kulturmiljø.

Allerede i 1992 lanserte Nordisk Ministerråd et klassifiseringssystem som viste hvordan jordbrukets kulturlandskap i Norden kunne deles inn i tre ulike verdigrupper, samt hvilke virkemidler som måtte til for å opprettholde dem (Nordisk Ministerråd, 1992) (Figur 1). Klassifiseringssystemet ble samme år brukt i det norske prosjektet *Nasjonalt registrering av verdifulle kulturlandskap* (Direktoratet for naturforvaltning, 1992a), for å vise hvilke områder prosjektet ønsket å fokusere på for å sikre langsiktig skjøtsel og bevaring (klasse I og II i figur 1). Klassifiseringssystemet er senere brukt av flere, bl.a. Norderhaug og Isdal (1999), Bredesen et al. (1999) og Statens landbruksforvaltning (2007). Det ble også utarbeidet en skjøtelsbok der det redegjøres for hvordan forvaltningen av de tre ulike nivåene skulle utføres (Norderhaug & Isdal, 1999).



**Figur 1.** Klassifisering av areal med middels til høy verdi for kulturlandskap, landbruk og friluftsliv ut fra aktuell virkemiddelbruk (Direktoratet for naturforvaltning, 1992a, 1992b; Nordisk Ministerråd, 1992).

Vårt studieområde er et Utvalgt KulturLandskap i jordbruket (UKL). Dette er en ordning som nå omfatter 51 områder (Landbruksdirektoratet, 2023). UKL-områdene hører til på det øverste nivået i Figur 1 — spesielt verneverdige områder, fordi de er helhetlige landskapsområder og inneholder store kulturhistoriske verdier. Norderhaug og Isdal (1999) påpeker at god skjøtsel forutsetter at verdiene er veldokumenterte og at målsettingen med hvilke verdier som skal bevares er vel definert (Hasvik et al., 2018; Norderhaug & Isdal, 1999). Det vises også til at det i slike områder kan være aktuelt å fremheve en eller flere spesielle historiske epoker. Områdene vil dermed kunne fungere som referanseområder og benyttes til kulturlandskapsforskning, undervisning og opplysning (Norderhaug & Isdal, 1999). Mål om å sikre en god skjøtsel av de mest verdifulle områdene lå også til grunn da det nasjonale prosjektet *Utvalgte kulturlandskap i jordbruket (UKL)* ble opprettet i 2009.

### Utvalgte kulturlandskap i jordbruket (UKL)

Bakgrunnen for etableringen av utvalgte kulturlandskap i jordbruket var et oppdragsbrev av 13. juli 2006 der Landbruks- og Matdepartementet (LMD) og daværende Miljøverndepartementet (MD) ba Riksantikvaren (RA) og de tidligere fagetatene Statens Landbruksforvaltning (SLF) og Direktoratet for naturforvaltning (DN) om å operasjonalisere miljømålet om at «spesielt verdifulle kulturlandskap skal være dokumenterte og fått en særskilt forvaltning innen 2010» (Statens landbruksforvaltning, 2007). Dette var et mål som først ble lansert av landbruksminister Lars Sponheim på den nordiske kulturlandskapskonferansen «Landskapet som ressurs» i Ulvik i Hardanger den 2.-4. juni 2003.

---

De spesielt verdifulle områdene skulle velges fra områder allerede registrert og verdisatt gjennom prosessene med registrering av verdifulle kulturlandskap og kartleggingen og overvåkingen av biologisk mangfold i jordbrukets kulturlandskap (Statens landbruksforvaltning, 2007). Områdene skulle i størst mulig grad omfatte kulturlandskap med både store biologiske og kulturhistoriske verdier, og der man vurderte det som realistisk å få til langsiktig drift, skjøtsel og vedlikehold. Samtidig skulle dette være helhetlige landskap, preget av kontinuitet og tidsdybde, og de skulle være representative eller ha særpreg og formidlingsverdi (Direktoratet for naturforvaltning et al., 2008). Målsetningen var å bevare et utvalg av referanseområder som både viser det norske jordbrukets kulturhistorie og dets tidligere biologiske mangfold. Det å sikre en slik tverrfaglig fundert forvaltning er imidlertid ikke noe det eksisterer etablerte rutiner eller retningslinjer for. Ytterligere komplisert blir det naturligvis når hvert enkelt landskap er unikt, både fra et biologisk og et kulturhistorisk ståsted. Samtidig er forvaltningen avgjørende for å ta vare på kvalitetene ordningen skal favne. Vi mener derfor det er viktig å se nærmere på hvordan nettopp det tverrfaglige aspektet kan fanges opp i utarbeidingen av forvaltningsplaner for disse områdene, og hvilket datagrunnlag som kan være til nytte i prosessen. Dette er ikke ment som en kritikk av dagens forvaltning av ordningen eller de enkelte områdene, men en videreutvikling mot å gi forvaltningen et bredere og mer tverrfaglig kunnskapsgrunnlag.

Ordnningen med UKL ble evaluert i 2013, med et generelt svært positivt resultat (Hatten et al., 2014). I evalueringsrapporten står å lese «Hovedkonklusjonen i evalueringen er at berørte parter, inkludert offentlig forvaltning, grunneiere og næringsorganisasjoner, er fornøyd med forvaltning, prosesser, tilskuddsnivå og effekter av ordningen.» (Hatten et al., 2014, s.30). Vårt utgangspunkt er at vi dette til tross mener det kan være data som ikke er fullt ut nyttet i prosessene, og at dette kan styrke grunnlaget for forvaltningen og sikre en bedre forankring når det gjelder tidsdybde. For selv om de fleste landskap innenfor de ulike forvaltningsregimene over tid mottar betydelige midler til skjøtsel og landskapspleie (Landbruks- og matdepartementet, 2015; Landbruksdirektoratet, 2018), er det få av dem som har fått utarbeidet en mer dyptgående historisk analyse som både dagens og den fremtidige skjøtsel og forvaltning kan tuftes på.

### **Myten om det statiske landskapet lever**

To kriterier som ofte framheves som viktige for å vurdere et kulturlandskap som historisk eller biologisk verdifullt, er *kontinuitet* og *tidsdybde* (Dobson & Selman, 2012; Fairclough, 2003). I Norge blir imidlertid landskapets tidsdybde sjelden definert utover relativt upresise formuleringer som "tradisjonell drift", "tradisjonell byggeskikk" og "tradisjonelle skjøtelsesmåter" uten at det blir spesifisert hva som konkret ligger i dette. I denne sammenheng tas det heller ikke forbehold om at både kultur, natur og landskap også i den nære fortid har gjennomgått store endringer (Dramstad & Puschmann, 2008; Vetaas & Måren, 2008). Ofte er det dessuten vanskelig å definere hva som er en lokal tradisjon, særlig når denne er endret flere ganger innenfor ett og samme århundre.

Austad og Hauge (2010) argumenterer for at god kunnskap om hvordan arealene ble brukt og hvordan kulturlandskapet fungerte som et helhetlig produksjonssystem i ulike tidsepoker er nødvendig for å sikre forvaltningen av de utvalgte kulturlandskapene. Helt konkret vil arealbruk, driftsformer, og dynamikken i landskapet ha påvirket de økologiske prosessene som skapte det spesielle biologiske mangfoldet som fantes i de ulike kulturmarkene. Det er med andre ord behov for å innhente kunnskap fra flere ulike fagområder slik som kulturhistoriske, samfunnsfaglige og biologiske fagmiljøer. Ofte synes det likevel som om det er en implisitt tanke i landskapsvernet at det eldre landskapet var statisk (Emmelin, 1983) og dermed også at frasen «lokale tradisjoner» har et entydig og uforanderlig innhold. Det er imidlertid få, om noen, utredninger eller kartlegginger som har operasjonalisert disse verdibegrepene. Vårt utgangspunkt er at et grunnlag for en slik operasjonalisering kunne være å datere og stedfeste alle konkrete strukturer og landskapselementer innenfor de aktuelle områdene.

## Behov for en tilnærming der ulike landskapselementer plasseres i ulike tidsepoker

For å skaffe et egnet forvaltningsgrunnlag er det formålstjenlig å tilnærme seg et områdes landskapshistorie gjennom en operasjonalisering av noen få enkle, men godt definerte epoker. Innenfor de siste 200 årene er det mulig å identifisere to definerte brytningspunkt, også kalt «hamskifter»<sup>1</sup>. Det første representerer tidsrommet da Norge gradvis gikk fra å være et førindustrielt samfunn til å bli et industrisamfunn, dvs. hvor jordbruket gikk fra naturalhusholdning til salgsjordbruk (Jones, 1988; Krokann, 1942; Puschmann, 1996). Dette hamskiftet skjedde til ulik tid på ulike steder, men vil ofte lokalt kunne relateres til de store utskiftningsprosessene som i hovedsak fant sted mellom 1850 og 1900. Det andre store brytningspunktet knyttes gjerne til 1950-åra som initieringen av en overgangsperiode (Christensen, 1987) hvorfra jordbrukets teknologiske utvikling har hatt stor betydning for jordbrukslandskapet (Aune et al., 2018).

I forvaltningssammenheng er det viktig å identifisere hvilke tidsepoker som skal beskrives og hvor langt tilbake i tid det er operativt meningsfullt å gå med tanke på landskapets innhold og utforming. Christensen (1982, 1985) har utarbeidet et konsept for hvordan landskap med stor tidsdybde kan «leses» som en historiebok, og som belyser utviklingen etter ca. 1750 og fram til i dag. Tre utviklingstrinn er beskrevet, basert på bruk av ulike redskap (Figur 2). De tre epokene er:

Ca. 1750	– 1860/1900	spadens landskap	-	håndredskapenes tid
Ca. 1860/1900	– 1940/1960	plogens landskap	-	hestemekaniseringens tid
Ca. 1940/1960	– i dag	traktorens landskap	-	den maskintekniske tid

De tre tidsperiodene er ifølge Christensen (1985) og Puschmann (1996) også kjennetegnet ved ulike typiske kulturminner (se vedlegg 1 for typiske kjennetegn). Flere kulturelement er imidlertid aktuelle på tvers av periodene. Generelt var forutsetningen for en omveltende landskapsendring at redskapsbruk og driftsformer ble modernisert. Dette stilte krav til arealene og mange steder ble utviklingen hindret av et jordbruk dominert av små åker- og englapper. Også etter 1940/60 fortsetter utviklingen etter samme mønster. Fokus er fortsatt på økt produktivitet, mekanisering, økt salgsproduksjon på bekostning av selvberging og økt vekt på innmarka. Likevel danner tiden etter 1950 et brudd når det gjelder utforming av kulturlandskapet. Hesten brukes i mindre grad til pløying og høsting. Arbeidet overtas av traktorer og fôrholdere. Nydyrkingen, som før ble utført med håndmakt, overtas av maskiner. Bulldosere, skjæreploger, gravemaskiner og maskinelle steinplukkere er tatt i bruk i nydyrking og planering. Stein blir ikke lenger lagt opp i gjerder og murer. De blir i stedet skuffet sammen i store røyser og kjørt ut i vannet eller fylt i forsengkninger i terrenget og dekket med matjord. Mange av de gamle steingjerdene går samme vei. Bygningene blir mer uniforme og distriktvise forskjeller viskes mer ut.

Inndelingen beskrevet over innebærer ikke at f.eks. en steinrøys ved en åkerlapp nødvendigvis er fra håndredskapenes tid, men heller at den kjennetegner de redskaper som ble brukt når elementet ble skapt. En ugjødsel slåtteeing som holdes i hevd gjennom ljaslått er et element fra håndredskapenes tid da alle enger den gang ble slått med lja. Kunstgjødsel er derimot et produkt fra hesteredskapenes tid.



**Figur 2.** Håndredskapenes tid, hesteredskapenes tid og den maskintekniske tid. Venstre foto: Lindahl, midtre og høyre foto Henriksen & Steen, Nasjonalbiblioteket.

<sup>1</sup> Begrepet hamskifte ble første gang benyttet av Krokann (1942) og senere brukt av blant annet Almås (1977).

---

## Landskapets utvikling

Hvordan et landskap formes gjennom historien er et resultat av menneskelig planlegging og adferd, og det er flere forhold og drivkrefter som påvirker de beslutninger som tas. Naturgitte forhold, den til enhver tid rådende samfunnsøkonomiske situasjonen og teknologiske nyvinninger som muliggjør større strukturelle endringer og mye mer har betydning. Men utviklingen til et landskap er ikke bare et resultat av menneskets påvirkning. Det er også et resultat av et samspill mellom natur og kultur, både bevisst og ubevisst. Spesielt i enkelte kulturlandskap kan det være vanskelig å finne et tydelig skille mellom natur og kultur, om det i det hele tatt er formålstjenlig å etablere et skille (Kolen, 2015). Når man langt senere skal gjøre et tilbakeblikk på et landskap for å forstå og forklare hvorfor dette landskapet ser ut slik det gjør i dag og samtidig treffe de rette forvaltningsbeslutningene for å ivareta det som finnes der, er det en krevende oppgave som går på tvers av flere fagdisipliner. Ikke minst fordi det ofte også finnes aktører i dette landskapet i dag som har sine levebrød der. Det er her vi mener at en helhetlig landskapsbiografi vil være til hjelp.

Den hypotesen som lå til grunn for denne studien var at det vil være mulig å utvikle en tverrfaglig fundert landskapsbiografi når det er et omfattende tverrfaglig kildemateriale tilgjengelig. Vi ønsket å dokumentere hvordan dette kunne gjøres i praksis, og hvordan gamle kart og omtaler av landskap og landskapselementer kan komme til nytte gjennom bruk av ny teknologi. En del av dette arbeidet var å vurdere i hvilken grad de omtalte og kartfestede elementene kunne gjenfinnes i dagens landskap. Vi ønsket også å forsøke å dokumentere tidsdybde og den historiske konteksten til de ulike delene av studieområdet, for å kunne diskutere hvordan dette samsvarer med den skjøtselen som gjennomføres i dag.

## Studieområde Rygnestad

For å teste vår hypotese om at en helhetlig landskapsbiografi kan være til nytte når målet er å sikre en god forvaltning av et kulturlandskap og hvordan en slik biografi kan bygges opp, valgte vi å fokusere på grenda Rygnestad, et UKL-område som ligger i Agder fylke og Valle kommune.

De opprinnelige 20 UKL-områdene fra 2009 hadde det til felles at de var godt kjent av respektive fagmyndigheter og forvaltning før utvelgelsen, bl.a. gjennom nasjonale kulturlandskapsregistreringer (Direktoratet for naturforvaltning, 1994) og ulike lokale landskapsprosjekt. Mange av områdenes aktive brukere har også, som del av sin ordinære gårdsdrift, hatt tilgang til tilskuddsmidler spesielt rettet mot landskapsskjøtsel fra både landbruk-, kultur- og/eller miljømyndigheter. I den grad det er søkt om, og bevilget midler, er de brukt til både vedlikehold og restaurering av bygninger, infrastruktur, kulturmarkstyper m.m. Med tanke på miljøtilskudd har altså de fleste UKL-områder i dag en vel 20 til 25 år gammel skjøtselshistorikk å se tilbake på. For mange av områdene er det i den sammenheng også utført flere registreringer og kartlegginger, samt skrevet ulike fagrapporter og vitenskapelige avhandlinger (Eriksen & Pushmann, 1994; Hauge & Austad, 2009; Hjelle & Kaland, 1994; Hofsten & Vevele, 1982; Svalheim, 2009; Weydahl, 1992). Også etter at områdene fikk status som utvalgt kulturlandskap i 2009, er det blitt utført en rekke nye utredninger (Austad & Hauge, 2010; Bakke, 2014; Engen, 2012; Fylkesmannen i Hedmark, 2017; Hasvik et al., 2018; Hauge & Austad, 2018; Svalheim, 2013, 2018). Dette er med andre ord områder med stort potensiale for å finne et sammensatt og variert informasjonsgrunnlag.

Rygnestad er et geografisk avgrenset landskapsrom. Setesdalsmuseet eier «Rygnestadtunet» og området skjøttes på tilsvarende måte som under håndredskapenes tid. Områdene rundt er private og skjøttes ut fra dagens landbrukspolitiske situasjon, men innenfor rammen av UKL. Eiendommene i grenda er av ulik størrelse og karakter og her finnes flere typer bygninger som våningshus, loft, låve, fjøs, løe, sommerfjøs, kvernhaus, smie, badstu og husmannsstue. Andre kulturminner er steingjerder, bakkemurer, rydningsrøyser og «rymeveg», fegate mellom gården og utmarka. I Rygnestadgrenda finnes naturbeiter, slåtteeenger, hagemark- og gammel lauvskog (Direktoratet for naturforvaltning et al., 2008).

---

## Metode

### Ulike kilder

I denne artikkelen analyserer vi bruk av ulike kilder i forvaltningen av et eksempel på et Utvalgt kulturlandskap (UKL-område). Videre diskuterer vi hvordan ulike kilders styrker og svakheter kan ha betydning for planlagt utvikling og forvaltning i et slikt landskap. Flere forfattere har listet opp ulike kilder som finnes tilgjengelig når historiske landskapskvaliteter skal avdekkes og generelt kan man si at de alle har sine sterke og svake sider (tabell 1).

**Tabell 1.** Ulike kilder som kan bidra i dokumentasjon av et områdes historie, og en vurdering av deres sterke og svake sider.

Muntlige kilder	Ved bruk av nålevende informanter er det viktig å være bevisst at manns minne er kort. Hukommelsen strekker seg maks 70 – 80 år bakover i tid og omfatter som oftest den nære fortid. Dette gir en begrenset tidsdybde i dokumentasjonen.
Skriftlige kilder	Dette blir oftest bruddstykker, utdrag og generaliseringer om og fra et konkret område.
Flybilder	Fordelen er at de er heldekkende og kan tolkes i dag. Begrensningene er at de går maksimalt 50-60 år tilbake i tid.
Fotografier	Finnes som oftest ujevnt fordelt både i tid og geografi. Ofte fokus på landskapets særtrekk og særegenheter. Eldre landskapsbilder er likevel viktig dokumentasjon.
Historiske jordskiftekart med tilhørende protokoller	Svært verdifulle. Viktige og detaljerte beskrivelser, men er ikke lett tilgjengelige og arbeidskrevende å benytte.

Vi har i dette prosjektet benyttet oss av alle disse kildene, men også benyttet oss av moderne GIS-teknologi for å koble sporene av de forskjellige tidsepokene i dagens landskap.

### Jordskifteverkets utskiftningskart

I tillegg til rapporter og ulike dokumenter av ulik nyere dato har Rygnestad en informasjonskilde i kartene som ble laget i forbindelse med utskiftningene som ble gjennomført i området i siste halvdel av 1800-tallet. Eldre matrikkelkart har vært brukt for å kvantifisere og analysere landskapsendringene flere steder i Europa (Bender et al., 2005a, 2005b; Skalos & Engstova, 2010; Skaloš et al., 2012). Dette har også blitt testet ut som metode i Norge, men ikke benyttet i forvaltningen av kulturlandskap i særlig grad. Utskiftningskart og tilhørende protokoller har derimot vist seg å gi svært nøyaktig informasjon om kulturmarkene og andre elementer i landskapet (Domaas & Møller, 2008; Guttormsen, 2007; Puschmann, 1996). Så mye som 80 prosent av landskapselementene har latt seg identifisere (Domaas, 2007; Hamre et al., 2007). Ved hjelp av GPS i felt vil man også kunne finne ut hva som er fjernet eller hva som er kommet til siden utskiftningen fant sted.

---

Målet med jordskiftet var å få samlet arealet til jordbrukseiendommene i mer rasjonelle enheter. Etter lang tid med arv, medgifte og salg var jordbrukseiendommer ofte svært oppstykket. Loven av 1857 satte fart på utskiftningsprosessene, og ifølge Jones (1988) kunne jordskifte regnes blant de tidligere tiltakene i moderne arealplanlegging. I prosessen ble det, i pakt med loven, laget tre viktige dokumenter; et detaljert utskiftningskart, en bonitetsprotokoll og en forhandlingsprotokoll.

Utskiftningsprosessen på Rygnestad ble gjennomført i perioden 1888 til 1890.

Utskiftningsmaterialet består av:

- Utskiftningskartet fra 1888 (M 1: 2000) med inntegnet lovpålagt etter-situasjon (1890). På Rygnestad er 1888-kartet så detaljert at man ved koordinatfesting kan gjenfinne bevarte store steiner, steingjerder, rydningsrøysen, hus, ruiner etc. i dagens landskap.
- Forhandlingsprotokollen 1888-90 (45 håndskrevne A3 sider).
- Bonitetsprotokollen fra 1888 med eiere, nummer- og teignavn samt teigens bonitet. At teigens stedsnavn ble oppført i bonitetsprotokollen var imidlertid svært uvanlig, og teignavnene på Rygnestad er derfor å anse som et svært heldig kulturhistorisk biprodukt.

#### **Feltarbeid i fem delområder**

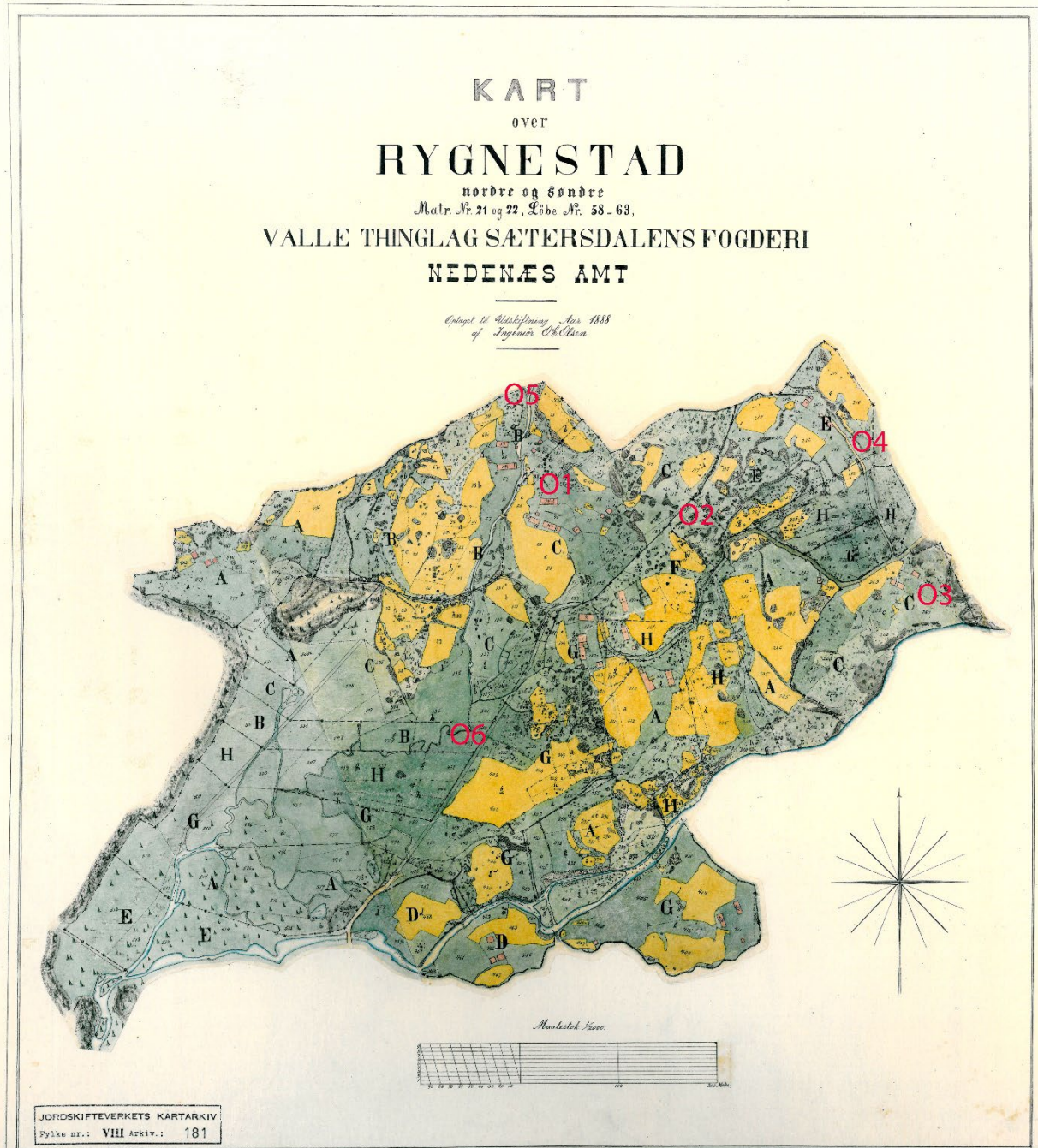
Målet med feltarbeidet var å kartlegge de elementer og landskapsstrukturer som finnes på Rygnestad i dag og se disse i lys av utskiftningsprotokollen. Gjennom det ønsket vi både å vurdere utskiftningsprotokollens relevans og nytte som kilde, og vurdere hvor komplisert det var å knytte den til de forskjellige epokene. Vi ønsket å vurdere hvorvidt dette var et egnet verktøy i arbeidet med å konkretisere målsetninger for skjøtsel og bevaring. Rygnestad har hatt ulike former for drift i løpet av de siste 120 årene, arealer har vært nyttet som åker, eng og til beite. Rygnestad har derved spor etter alle tidsepokene som Christensen (1982, 1985) definerer. Vi valgte å fokusere på fem utvalgte delområder på Rygnestad. Dette er områder som har vært utsatt for forskjellige drivkrefter, og som vi mener er gode eksempler der vi gjennom å sammenlikne med jordskiftekartet kan analysere hvilke endringer som har skjedd. De fem områdene er Nordigard — «Rygnestadtunet», husmannsplassen Slengen, husmannsplassene Drenkadøl og Krone, Nordstog Rygnestad — det nordre området på øst og vestsiden av Nordstogbekken, og til slutt de nedre og flatere deler av Rygnestad, myrområdet og den nye veien.

Før feltarbeidet kunne gjennomføres ble utskiftningskartet digitalisert og alle teiger og landskapselementer ble koordinatfestet. Koordinatene til de forskjellige landskapselementene i de områdene vi ønsket å besøke ble lagt inn i en GPS og gjorde det mulig å oppsøke disse i felt for å kartlegge om bruksstrukturene fra utskiftningskartet fortsatt kunne identifiseres.



## Resultater

Forhandlings- og bonitetsprotokollene og jordskiftekartet som ble utformet under jordskifteprosessen på Rygnestad i 1888-90 beskriver delvis hvordan arealbruken foregikk både før, under og umiddelbart etter jordskifteprosessene. Kartet (M 1:2000) viser nøyaktig hvor de forskjellige teigene lå, mens bonitetsprotokollen viser hva som ble dyrket der (Figur 3). Rygnestad bestod i tiden rundt jordskifteperioden hovedsakelig av en blanding av åker og slåttemark. Mye av arealene, også helt opp i dalsidene mot skoggrensen, ble benyttet til fulldyrket åker. Tilstedeværelsen av beitedyr på innmark var svært begrenset (Anon, 1889).



**Figur 3.** Utskiftningskartet viser både områdets arealstatus i 1888-1890, samt hvilke planer som lå for videre utviklingen av Rygnestad. Kartet er svært detaljert og mange strukturer/teiger finnes fortsatt. Områder markert med gult var i bruk til fulldyrket åker, grønne områder var slåttemark. De røde inntegningene viser de seks områdene vi har omtalt i denne artikkelen. O1: Nordgard — «Rygnestadtunet», O2: Husmannsplassen Slengen, O3: Husmannsplassen Drenkadøl, O4: Husmannsplassen Krone, O5: Nordstog Rygnestad — det nordre området på øst og vestsiden av Nordstogbekken, O6: De nedre og flaterere deler av Rygnestad, myrområdet og den nye veien.

Jordskiftekartet viser at de store gårdene lå nede på de flater partiene mens husmannsplassene lå oppe i liene (Figur 3). Åkrene rundt de store gårdene lå fra de flate partiene og helt opp til skoggrensa. Områdene mellom åkerlappene var hovedsakelig slåttemarkarealer, ofte med mer stein. Kartet viser teigstrukturen og eierforholdene før og etter jordskiftet, og dette er behørig beskrevet i jordskifteprotokollen. Kvaliteten på jorda er detaljert beskrevet i bonitetsprotokollen, og la grunnlaget for hvordan et rettferdig jordskifte skulle foregå. På denne tiden gikk beitedyrene i skogen utenfor innmarka både før og etter de gikk i utmarka på heia om sommeren. De ble kun sluppet på innmarka på høsten. Skjøtselen ble gjennomført ved bruk av håndredskap og jordskiftekartet viser tydelig små jordteiger omkranset av små og store rydningsrøyser som kun var mulig å skjytte med håndkraft. Det var nesten ikke trær på innmarka og forhandlingsprotokollen oppgir klare regler med hensyn på dette: «Ingen Lodeier maa i Fremtiden lade Træder opvoxte eller lade ældre Træder blive staaende nærmere anden Eiers dyrkede Jord end 5 meter.» (Anon, 1889, side 179). Et flyfoto fra Fjellanger Widerøe fra 1965 viser også at det var svært lite trær på innmarka på Rygnestad helt fram til 1960-tallet. I dag består det vi forstår som Rygnestadgrenda av ca. 10 bruk under gårdsnummer 23 og 24. Samtlige er i privat eie, bortsett fra gnr./bnr. 23/15 som er det eldste bevarte tunet på Rygnestad.

#### **Nordigard — «Rygnestadtunet»**

Det gamle tunet på Nordigard ble fradelt i 1940, og eies i dag av Setesdalsmuseet under navnet «Rygnestadtunet» (gnr./b.nr. 23/15). Selve tunet har en tilstand som er nærmest identisk med hvordan det er inntegnet på utskiftningskartet. Noen av bygningene på tunet er imidlertid borte eller flyttet og andre har kommet til, men den gamle slåttebakken rett bak våningshuset slås fortsatt med ljà og har bl.a. forekomst av den rødlistede arten solblom (*Arnica montana*). Tunet og slåttearealet representerer derfor et eksempel på en type drift som var vanlig på Rygnestad før det omfattende jordskiftet og overgangen til hesteredskapenes tid (Figur 4).



**Figur 4.** Utsnitt av kartet fra 1888 og områdene rundt Rygnestadtunet, bilde av tunet slik det fremstår i dag (Foto: Oskar Puschmann) og en illustrasjon av tunet i Nyhetsblad 26. mars 1865, nr-13.

#### **Husmannsplassen Slengen**

Om Slengen heter det i Valle Bygdebok: «1 øre i skyld fekk denne teigen då han vart dela frå bnr. 6 (Krone) i 1906. Sigurd Sigurdsson Rygnestad fekk skøyte i 1907 for kr 60.-. Verestaden ligg plent ved den fyrste kvasse svingen i heivevegen frå Rygnestad – namnet kjem seg av det - ikring 150 m nord/ nordaust frå tunet på bnr.3.» Ryningen, 1987, side 332). «Slengen» ble tatt i bruk som husmannsplass i 1886 og fraflytta i 1935 (Aust-Agder Fylkeskommune, 2008) og er omtalt som en kulturhistorisk perle og en levende historiebok (Aust-Agder Fylkeskommune, 2013).

Utskiftningskartet viser imidlertid at «Slengen» i 1888 ikke så ut slik den gjorde da den ble fraflytta i 1935 med sine relativt mange hus. Både protokollene og utskiftningskartet viser at Slengen i 1888 kun bestod av ett hus omgitt av småteiger og rydningsrøyser. Hvis 1888-huset var ei stue, så vil i så fall Slengen den gang tilhørt kategorien «husmann uten jord» (Figur 6). En tilstandsvurdering av huset hevder at «etter lafteteknikken å døme er bygningen truleg sett opp på 1800-talet» (Dalseg, Undated).

Inntil ca. 1980 var det flere intakte bygninger på Slengen, men bortsett fra stua og et sommerfjøs ses de andre i dag som kraftig forfalne eller kun som ruiner. I en bevaringsplan fra 2008 ble det bl.a. om Slengen sagt at «gården er svært interessant som representant for den typiske «husmannsplassen» (Aust-Agder Fylkeskommune, 2008). Siden den gang er stua blitt omfattende restaurert (Figur 5).



**Figur 5.** Stua på Slengen 1986, 2009 og 2017. Venstre foto: Leonard Jansen, Setesdalsmuseet, midtre og høyre foto Oskar Puschmann, NIBIO.

Basert på informasjonen fra jordskiftet er imidlertid ikke dette den mest typiske av husmannsplassene på Rygnestad. Dette bygger også på at da stedets bygningsmasse ble utviklet med løe/fjøs, låvebygning, stolpehus og sommerfjøs, så var det som et småbruk/nyreinsningsbruk. Arealene rundt bygningen var i 1888 registret som slåttemark og åker, mens det i 2017 helst var i bruk som innmarksbeite.

Etter at Rygnestad og Flateland i 2009 ble med i UKL, blir «Slengen» både lokalt, regionalt og i ulike aviser ofte omtalt som en husmannsplass, som lå høyt opp i dalsiden nær skogbeltet (Aust-Agder Fylkeskommune, 2008). Jordskiftekartet og protokollen viser at dette geografisk sett ikke var tilfelle. «Slengen» lå den gang forholdsvis midt i dalsidas brattlendte innmark, mens skogkanten i 1888 gikk noen hundre meter opp, dvs. like overfor to andre husmannsplasser, nemlig Krone og Drenkadøl.

Rett før selve utskiftningen ble Krone, et tidligere sammenhengende område som bl.a. inkluderte Slengen, fraskilt som eget bruk, og gikk fra husmannsplass til selveier i 1883 - med egen matrikkel fra 1889. Da Slengen ble frasolgt Krone i 1906 kunne også denne eiendommen utvikles fra å være en teig med kun ett hus til et småbruk med jord og flere uthus. Flere av de mange rydningsrøysene som allerede i 1888 lå rundt Slengen ble etter hvert flyttet og lagt i et nytt stort steingjerde langs den nye eiendomsgrensen vest for bruket. Dette var også i tråd med forhandlingsprotokollens bestemmelser: «*Stene til Gjærdenes Opførelse maa de Gjærdepligtige tage paa hverandres grund dog ikke udenfor Strækningen af de dem tildelte Gjærdestykker.*» (Anon, 1889, side 175). Slengen var altså ikke en tradisjonell husmannsplass på Rygnestad før utskiftningen, men utviklet seg til et småbruk i det vi har kalt hesteredskapenes tid. Men det fantes andre husmannsplasser på Rygnestad før utskiftningen skjedde i 1888-90, nemlig Krone og Drenkadøl.



**Figur 6.** Utsnitt som viser bonitetskart med bl.a. huset på «Slengen» (ved nr. 222), mens bildet bl.a. viser steingjerdet som ble anlagt i den nye eiendomsgrensa (kartets «x - x» linje) og der nok de nærmeste rydningsrøysene fra tida før utskifting havnet. Foto: O. Puschmann, NIBIO.

### Husmannsplassene Drenkadøl og Krone

Drenkadøl var en husmannsplass som lå øverst oppe i innmarka vest for Rygnestadåne. Den ble tatt i bruk som husmannsplass i 1823, og som vederlag for beiterett hjemme og på heia skulle husmannen bl.a. gjete for husbonden hver femte dag. I 1875 viser folketellingen at Drenkadøl hadde 1 hest, 1 stut, 1 ku, 1 kalv, 3 sauer og 4 geiter. Utsæden var 1 tønne bygg og 3 tønner potet, hvilket ikke var «så lite til eit plass å vere.»(Anon, 1875). De siste beboerne på Drenkadøl flyttet til USA i 1883 (Ryningen, 1987).

På 1888-kartet ses de tre bygningene som sto igjen etter at husmannsfamilien flyttet herfra i 1883. Fram til i dag har området rundt Drenkadøl beholdt mye av sin gamle innmarkstruktur fra tida før utskiftingen, men sporene etter åkerbruk er borte. Basert på jordskifte- og bonitetsprotokollen var arealene rundt husa enten fast åker eller slåttemark (Figur 7). Stedets plassering i et slakt søkk/døl i bakkene høyt oppe i lia har i nyere tid gjort det mulig å skjytte de gamle jordbruksarealene både som slåttemark og beitemark. I overgangen til hesteredskapenes tid gikk husmannsfjøset på Drenkadøl over til å være et sommerfjøs. I dag benyttes området som beite for sau og det står nå et sommerfjøs på tuftene til det opprinnelige husmannsfjøset. Drenkadøl er den eneste av de gamle husmannsplassene på Rygnestad som har beholdt sin opprinnelige åpenhet, mens marginale områder/steinrøyser ved husmannsplassene Krone og Slengen gradvis gror til med kratt og lauvtrær.



**Figur 7.** Eksakt påvisning av tufter etter fjøs og låve på husmannsplassen Drenkadøl ved bruk av GPS i felt våren 2012. Foto: O. Puschmann, NIBIO.

«Oppi bakkane, ikring 350 m i luftline nordaust frå bnr. 3, ikkje så langt under riksveg 45, var husi på denne verstaden. I 1875 sādde 1¼ tunne bygg og sette 3 tunnor jordeple, og dei fødde 2 kyr, 1 kalv, 6 sauer og 4 geiter. Huslyden reiste til Amerika i 1878. (...) Teigen vart skyldsett i 1883, og fekk i matr-ikkelen 1889 ei skyld på 1 mark 8 øre. Eignedomen vart dela frå bnr. 1 Øyne, og hadde tidlegare vore plass under det bruket.» (Ryningen, 1987). Da kartet ble ferdig i 1890 var altså Krone et selveiet bruk.

Ser man kun på førindustriell innmarkstruktur, er Krone den best bevarte husmannslokalteten på Rygnestad i dag (Figur 8). De fleste åkerlapper, reiner og store steinrøyser ligger her som i 1888. Plasseringen av husmannsplassen i forhold til de gamle gårdene på Rygnestad er også typisk for våre øvre dalbygder. Selv om lauvskogen nå har krøpet ned og omkranser Krone så fantes det ikke trær i innmarka ved plassen i 1888. Krone var da omgitt av åpen slåttemark og fulldyrka åkrer. At det ikke skulle være unødige trær i Rygnestads innmark var også bevisst, noe som var spesielt viktig mot en naboeiendom (Anon, 1889, side 179).

I nyere tid har bjørka gradvis fått etablere seg hvilket omtales som positivt: «ved Krone er det etablert bjørkehage. Trærne gir skjul for husdyra, og (...) alle hagemarkstyper må beites» (Aust-Agder Fylkeskommune, 2008). I 2013 ble alle areal sporadisk beitet gjennom sommeren, men med økende grad av gjengroing der dyra ikke kom til. På jordskiftekartet ses inntegnet ny gårdsvei til Krone fra stølsveien til Rygnestad. Den ble bestemt og etablert gjennom jordskifteprosessen og la til rette for bedret framkommelighet mellom Krone og heievegen - samt til Krones egen kvern som lå langs Rygnestadåni.



**Figur 8.** Øverst til venstre: utskiftingskart fra husmannsplassen Krone, som viser fast åker (gul) og en slåttemark (grågrønt) fri for trær, mens flybildet øverst til høyre med samme utsnitt fra 2013 viser flere areal vokst til med lauvskog. Bildene nederst er fra 2013 og viser rester av bygninger samt åkerteig nr. 202. Foto: O. Puschmann, NIBIO.

### **Nordstog Rygnestad — det nordre området på øst og vestsiden av Nordstogbekken**

Dette området har forandret seg mye siden jordskifteprosessen med hensyn på skjøtsel og arealbruk. Det gamle jordskiftekartet viser kun områdene av Rygnestad som er på innsiden av det gamle innmarksgjerdet. På utsiden var det skogsbeite og disse områdene var ikke del av jordskifteprosessen. Gjennom vår bruk av GPS, jordskiftekartet og feltarbeid har vi kunnet gjenfinne de eldre strukturene fra 1888 i terrenget, både rydningsrøyser og der de gamle jordteigene lå. Det vi har funnet er at i tiden etter jordskiftet har områdene ovenfor det gamle innmarksgjerdet blitt utvidet, ryddet og sannsynlig tatt i bruk som beitemark. Bakkene utenfor innmarksgjerdet inneholder mye stor stein og har ikke vært egnet for slått, pløying eller dyrking.

Forvaltningsplanen for Rygnestad (Svalheim, 2009) beskriver også dette og at områdene vest for Nordstogbekken fra gammelt av var benyttet til beiting. Basert på våre funn og det gamle jordskiftekartet er det tydelig at områdene innenfor det gamle innmarksgjerdet, både vest og øst for bekken, har vært stedvis fulldyrket med flere åkerlapper (Figur 9), selv om det også stedvis er relativt bratt. Området har ikke vært benyttet som beite i tiden umiddelbart etter jordskiftet. Områdebruken utenfor gjerdet er av nyere dato og et resultat av at man gikk fra håndredskapenes til hesteredskapenes og traktorredskapenes tid.

Nøyaktig når åkerbruket forsvant fullstendig og beitebruken ble en del av innmarksbruken er usikkert. Men det vi har sett basert på våre feltstudier og det historiske kartet er at det fortsatt finnes tydelige strukturer fra 1888 i dette området. Studier av jordskiftekartet og forhandlingsprotokollen viser at det å forvalte denne delen av Rygnestad kun som beitemark ikke styrker den historiske verdien som et referanseområde for håndredskapenes- og åkerbrukets tid på Rygnestad.



**Figur 9.** 1888-kartet og feltregistreringer viser at områdene innenfor det gamle innmarksgjerdet, både vest og øst for Nordstogbekken, har stedvis vært ryddet og fulldyrket med flere åkerlapper. Foto: O. Puschmann, NIBIO.

### De nedre og flatere deler av Rygnestad, myrområdet og den nye veien

Våre funn viser at det omfattende jordskiftet etter 1890 også har endret Rygnestads flatere deler. På østsiden av det som i dag er innfartsveien til Rygnestad er mange av de før-industrielle landbruksstrukturene borte. Flere rydningsrøyser har forsvunnet for å tilrettelegge for større og sammenhengende jordteiger og bruk av moderne jordbruksmaskiner (Figur 10). Den intensive jordbruksdriften flyttet seg i praksis fra dalsidene og ned på flatene. I 1888 hadde elva Rygnestadåni mange buktninger, og myrflatene på begge sider av elva ble regnet som noen av de mindre verdifulle områdene. Kartet viser imidlertid at jordskiftet avsatte et felles område for fremtidig kanalisering av elva (Figur 10). Utskiftningsprosessen besluttet også at Rygnestadeierne skulle bygge en ny vei og parsellen ble tegnet på kartet. Veien ble bygget i løpet av et år etter jordskiftet, mens elvas kanalløp ikke ble rettet ut før ca. 1930. Derfor er de store og flate områdene på vestsiden av innfartsveien et bilde på perioden etter 1930 og traktorredskapenes tid.



**Figur 10.** De flatere deler av Rygnestad i 1888 og i dag. Foto: O. Puschmann, NIBIO.

## Diskusjon

Et viktig spørsmål knyttet til den dokumentasjon av målsetning og verdier som bl.a. (Norderhaug & Isdal, 1999) etterspør er om vi skal ta vare på landskapet slik det ser ut i dag og presentere det som tradisjonelt og dermed øke faren for at noen av tidsepokenes detaljer forsvinner, eller om vi bør tilstrebe spesielle historiske profiler som viser de historiske epokene i sin opprinnelige form. Et nærliggende tilleggsspørsmål blir da også om vi kjenner landskaphistorien så godt at vi kan utforme en fornuftig forvaltningsstrategi (Strandli, 1983).

Når det gjelder landets ulike UKL-områder finnes det mye ny fagdokumentasjon, men så langt vi kjenner til blir dette materialet ikke rutinemessig sammenstilt til noen samlende og overordnet landskapsbiografi (Kolen et al., 2015). Etter vårt syn er en viktig ulempe at det derved ikke blir mulig å få synliggjort hvilke fagutredninger som fortsatt mangler. Vi mener en landskapsbiografi spesielt vil kunne fange opp alle tidsepokene og de elementene som hører til hver epoke. Dermed gir det et godt grunnlag for å gjøre en faglig og god vurdering rundt hva som bør eller skal bevares og hvor dette skal gjøres. Ikke minst blir dette viktig i gråsonen mellom natur og kultur og samspillet mellom disse.

---

Det er vanlig at det i tekster om skjøtsel av verdifulle jordbrukslandskap fastslås viktigheten av å sette seg inn i området tidligere bruk (kulturhistorie). I tillegg presiseres det ofte at eksisterende vegetasjon må kartlegges og analyseres, og at en må ha presis målsetting og ønske med tanke på fremtidig utnyttning og bruk av området (Asheim, 1983; Austad & Hauge, 1987; Norderhaug & Isdal, 1999). Vi mener det blir spesielt viktig å sikre at både de kulturhistoriske og de biologiske verdiene kartlegges, og at man søker å etablere en samhandling mellom disse kartleggingene. Kulturhistorien vil i mange sammenhenger være en viktig forklaringsvariabel til de biologiske verdiene i kulturlandskapet. Man vet hvor det biologiske mangfoldet er og i stor grad hvorfor det er der. Men uten en nær kobling til kulturhistorien får man mindre kunnskap om hvor det kan være og kanskje burde være. Tidligere tiders bruk kan være en viktig pekepinn for hvor man kan skjytte fram det mangfoldet som en gang fantes.

Vi er enige med Hasvik og kolleger (2018) og Norderhaug og Isdal (1999) om viktigheten av å definere og prioritere hva som ønskes bevart og hvilke ressurser som finnes tilgjengelig for å nå denne målsetningen i en forvaltningsprosess. Deretter er det nødvendig å kartlegge hvilken historisk informasjon som eksisterer om det utvalgte området. I tillegg er det nødvendig å avdekke hvilke elementer som fortsatt eksisterer fra de forskjellige historiske periodene. Når dette er kartlagt bør man foreta en vurdering av hva som er mulig å bevare eller restaurere, og lage en forvaltningsplan for den eller de periodene som ønskes bevart. Forvaltningstiltakene må være tilpasset den tidsperioden som skal bevares.

I den offisielle områdebeskrivelsen som ble utgitt om UKL i 2009 nevnes ulike typer kulturminner og kulturmarkstyper, men ikke hvor gamle disse er. Ordet *tradisjonell* brukes flere ganger om byggeskikk, utforming og plassering, noe som nok skal indikere at de er av «rett» alder. Begrepet «godt bevarte» brukes om naturbeiter, slåtteeenger, hagemark- og lauvskog. I 2009 ble det foretatt en ny og grundig kartlegging av det biologiske mangfoldet på Rygnestad, noe som dannet grunnlag for utarbeidelsen av en egen skjøtelsesplan (Svalheim, 2009). Rapporten er basert på feltregistreringer og intervjuer i perioden 2007-09. Hovedhensikten med skjøtelsesplanen er å ivareta det viktige eksisterende, kulturavhengige biologiske mangfoldet og naturverdiene i området. Dette er således ikke en kulturhistorisk utredning, og var heller aldri ment å skulle være det. Gjennom den kunnskap vi får fra utskiftningskartet og protokollen fra Rygnestad vil det imidlertid være mulig å bygge videre på den eksisterende skjøtelsesplanen til også å omfatte kulturhistorien og samtidig øke tidsdybden slik at vi kan bygge opp en komplett landskapsbiografi for området. Prosessen er også overførbart til andre UKL områder der slike kilder finnes. Det kan være ulikt hva som er inkludert i materialet, men da dokumentasjon av verdier sto sentralt i dette arbeidet vil vi anta det er nyttig kunnskap selv om detaljeringsnivået ikke vil være like høyt alle steder. Mulighetene for å få tilgang til å bruke slikt materiale er dessuten økende, ettersom dokumenter blir digitalisert og tilgjengeliggjort fra ulike arkiver.

En av utfordringene knyttet til utarbeidelsen av slike landskapsbiografier er naturligvis kostnadene. Strenge økonomiske begrensninger legger blant annet føringer for kildebruken. En annen utfordring er prioritering av hva som skal bevares. For eksempel kan ivaretagelse av kulturhistorie komme i konflikt med ivaretagelse av de biologiske verdiene. Men ved å også kartlegge og synliggjøre informasjonen om tidsdybden i et område mener vi det vil være mulig å i større grad kunne ivareta begge hensyn og i større grad lykkes med å bevare alle kvaliteter som finnes i de mange UKL områdene. Også kostnadene knyttet til skjøtselen av arealene kan bli påvirket av det som kommer frem gjennom en landskapsbiografi. Mange arealer skjøttes mest kostnadseffektivt ved bruk av beitedyr. I eksempelet Rygnestad er det tydelig at mange åkre og slåttemarker fantes her under tiden før det første hamskiftet. En konsekvens av dette var fraværet av beitedyr på innmarka. Skal denne delen av historien bevares, vil ikke skjøtsel med hovedsakelig bruk av beitedyr være tilstrekkelig forvaltningsstrategi. Det å hindre gjengroing kun med bruk av beitedyr som sau og storfe vil sannsynligvis heller ikke være tilstrekkelig over tid (Bayr, 2016). Det er som oftest langs rydningsrøyser og steingjerder, der beitedyr vanskelig kommer til, at nye ungrær får fotfeste. For å hindre denne gjengroingen må man rydde på annen måte. Dette påpekes også av Svalheim (2009).

---

Det vi fant med hensyn på rydningsrøyser, steingjerder, store steiner, jordteiger og bygninger gjennom feltarbeidet og bruk av GPS og jordskiftekartet var en klar gradient knyttet til endringene som har skjedd på Rygnestad siden 1888. Øverst i de bratte dalsidene, og innenfor utmarksgjerdene, hadde det ikke skjedd store forandringer. Steinrøysene og tuftene etter husmannsplassene hadde samme størrelse og lå fortsatt der de var i 1888. Jordteigene hadde også samme utforming som ved jordskiftet. Dette indikerer at potensialet og eiendomsstrukturen allerede var maksimalt utnyttet. De eneste endringene som ble gjort var etablering av noen tilkomstveier og bruksendringer på utsiden av det gamle utmarksgjerdet. Lenger ned i bakkene, der det ikke var like bratt, har jordteigene endret størrelse og flere av rydningsrøysene var borte eller var flyttet. Basert på GPS-posisjon og kartet kan vi se at røysene enten har blitt benyttet til å lage nye steingjerder langs nye eiendomsgrenser eller blitt tilføyd de store rydningsrøysene som allerede lå der. Spesielt var dette tydelig i områdene rundt husmannsplassen Slengen. Disse områdene var slake nok til at hesteredskaper kunne benyttes og en ny eiendomsstruktur var derfor hensiktsmessig. Dette var en tilpasning til hesteredskapenes tid og en modernisering og effektivisering av jordbruket i grenda. Lenger nede på flatene har mange av røysene forsvunnet helt og teigene var slått sammen til større enheter. Her var det flatt nok til at større og sammenhengende åkre og enger var mer effektivt for hesteredskaper og senere traktorredskaper. Nede på flatene ser vi altså spor og endringer som kan tilskrives to hamskifter.

I alle landskap foregår både natur- og kulturprosessene nærmest kontinuerlig, og disse skaper i sum små og store endringer over forholdsvis kort tid (Strandli, 1983). Ved en forvaltning av særlig verdifulle kulturlandskap, der «fokus er å bevare landskapets historiske alder» (Austad & Hauge, 1987), er det derfor viktig å avdekke når, hvordan og hvorfor ulike endringer skjer - både i fortid, nåtid og fremtid. Bevaring av både biologisk mangfold og kulturverdier i verdifulle kulturlandskap forutsetter en forståelse for at det dreier seg om forvaltning av økosystemer med dimensjoner i både tid og rom. Kulturmarkenes økosystemer er påvirket både av dagens og tidligere tiders bruk og omgivelser. Ved skjøtsel må vi ta hensyn til det (Norderhaug & Isdal, 1999).

Når et gammelt kulturlandskap skal bevares, må vi også prioritere hva vi ønsker å oppnå. Er målet for eksempel først og fremst å gjenskape et historisk riktig eng- og eller beitelandskap, eller er målet primært å utvikle et opplevelsesrikt rekreasjonslandskap (Asheim, 1983)? Skjøtsel av jordbrukets kulturlandskap kan legges på forskjellige nivå alt etter formål. Ofte er imidlertid ikke målsetningen med skjøtsele klart nok definert. Dermed faller de viktige grunnpillarene for god skjøtsel som Norderhaug og Isdal (1999) fremhever bort. Det kan i verste fall medføre at viktig kulturlandskapshistorie som søkes bevart gjennom UKL forsvinner.

De kildene som vi har studert og presentert her inneholder viktig informasjon rundt hvordan det utvalgte kulturlandskapet på Rygnestad kan forvaltes med mål om at mest mulig av kulturhistorien og kulturlandskapet skal bevares. Rygnestad er etter vårt syn et eksempel på et område med et stort potensial med tanke på både å synliggjøre og skjøtte flere delområder etter ulike tidsepokers forvaltning og landskapspreg. I denne forbindelse er utskiftningskartet unikt som et historisk datasett fordi det både viser en tidstilstand under samtiden da det ble laget og et plandokument for noe som skulle bli realisert i den nære framtid. Vi vil tro et slikt materiale kan danne grunnlag for et lokalt engasjement, der landskapsbiografien kan drøftes og videreutvikles og bidra til en god forståelse for en lokalt fundert skjøtsel.

Ingen UKL-områder har i dag en overordnet landskapsbiografi hvor alle berørte utredninger og fagtradisjoner inngår. Denne mangelen gjør at det er vanskelig å utarbeide en konkret områdeplan som både ivaretar og fremmer bevaring av elementer med ulike historisk alder, biologiske kvaliteter og skjøtelskrav. Vi etterlyser altså en landskapsbiografi som rendyrker ulike historiske epoker i ett og samme landskap som en slags stratifisering og synliggjøring av stedets landskaphistorie. For å kunne utarbeide en slik landskapsbiografi i særlig verdifulle kulturlandskap, må man imidlertid først avdekkede de ulike landskapenes tilstedeværende epoker. Først da kan man benytte kulturlandskapet som det historiske arkivet (Christensen, 1987) omtaler.



---

## Konklusjon

Generelt er vi redde for at den store mengden fagdokumentasjon som knytter seg til UKL-områdene kun unntaksvis blir sammenstilt i form av et dokument som både forklarer og synliggjør hvilke kvaliteter som finnes *hvor* i landskapet, *fra hvilke tidsepoker* og med *hvilken status og forvaltningsmessige regimer* de er underlagt i dag. Utviklingen av en landskapsbiografi vil gjøre det mulig å «lese» våre landskap mer nøyaktig, forvalte dem i et bedre historisk lys og på den måten bevare mest mulig av den historiske verdien i et landskap både med hensyn på de kulturhistoriske og biologiske verdier. Landskapsbiografi vil kunne danne et nødvendig tverrfaglig grunnlag for forvaltningen av området. Her mener vi dokumentasjon knyttet til tidligere jordskifteprosesser vil kunne være til stor nytte. Vi er imidlertid bekymret for at det kun unntaksvis stilles nødvendige ressurser til rådighet for en slik grundig analyse.

Våre resultater avdekker at det innenfor Rygnestad finnes mange bevarte elementer av kulturhistorisk verdi, og at disse favner alle de ulike periodene tilbake til håndredskapenes tid, før det store hamskiftet. Ved hjelp av feltarbeid med GPS og et georeferert jordskiftekart har vi gjenfunnet rydningsrøyser, steingjerder, store steiner og strukturer av jordteiger som stammer fra tiden før jordskifteprosessene i 1888-90. Våre resultater og undersøkelser viser imidlertid også at det er enkelte historiske elementer som ikke er godt inkludert i dagens forvaltning av Rygnestad som utvalgt kulturlandskap. Spesielt gjelder dette det utstrakte åkerbruket. Våre funn viser likevel at det innenfor Rygnestad fortsatt er mulig å forvalte dette landskapet som en tidslinje som forteller en historie om to hamskifter; den mellom håndredskapenes- og hesteredskapenes tid og den mellom hesteredskapenes- og traktorens tid. En slik forvaltning vil også bidra til å bevare de biologiske verdiene som er et resultat av en skjøtselstradisjon som har vært på Rygnestad lenger tilbake enn de relativt nyere beitetradisjonene fra traktorens tid. Men dette er selvfølgelig avhengig av hva som ønskes ivarettatt og hva det finnes ressurser til å ivareta, slik også Svalheim (2009) poengterer. Etter vårt syn bør imidlertid målet være en klar og tydelig sammenheng mellom de historiske kildene, de historiske kvalitetene som fortsatt kan bevares og forvaltes, og de visjonene og tiltakene som etableres for hvert enkelt utvalgt kulturlandskap.

---

## Referanser

- Almås, R. (1977). Norskjordbruk - det nye hamskiftet. Ett opplegg til debatt om norsk jordbruk etter utviklinga den siste mannsalderen. In. Gyldendal Norsk Forlag, Oslo.
- Almås, R. (2002). *Norges landbrukshistorie IV, Frå bondesamfunn til bioindustri*. Det norske samlaget, Oslo.
- Anon. (1875). *Folketelling 1875 for 0940P Valle Prestegjeld*. Statsarkivet i Kristiansand.
- Anon. (1889). *Rygnestads Forhandlingsprotokoll*. Statsarkivet i Kristiansand.
- Asheim, V. (1983). «Det åpne kulturlandskap». In Utgitt av Norsk Naturforvaltningskandidatlag og Norsk Naturforvalterforening (Ed.), *Skjøtsel av bevaringsverdig natur og landskap i Norge*. (pp. 46-78). Landbruksforlaget, Oslo.
- Aune, S., Bryn, A., & Hovstad, K. A. (2018). Loss of semi-natural grassland in a boreal landscape: impacts of agricultural intensification and abandonment. *Journal of Land Use Science*, 13(4), 375-390. <https://doi.org/https://doi.org/10.1080/1747423x.2018.1539779>
- Aust-Agder Fylkeskommune. (2008). *Plan for ivaretagelse og skjøtsel av bygninger og anlegg innenfor avgrenset område i Rygnestad / Flatland, Valle kommune*. Aust-Agder Fylkeskommune.
- Aust-Agder Fylkeskommune. (2013). *Husmannsplassen Slengen - månedens kulturminne i mai 2013*. Retrieved 2013.05.01 from <https://agderfk.no/>
- Austad, I., & Hauge, L. (1987). Galdane i Lærdal kommune. Metodeopplegg for istandsetting og skjøtsel av kulturlandskapet. *ØKOFORSK utredning*, 4, 64.
- Austad, I., & Hauge, L. (2010). *Hoddevik i Selje. Skjøtelsesplan for utvalgt kulturlandskap. Delområde under nasjonalt utvalgt kulturlandskap, Hoddevik – Liset*.
- Bakke, G. (2014). *Steinssletta – et utvalgt kulturlandskap. En rapport om virksomheten i årene 2009 – 2014*. Fylkesmannen i Buskerud.
- Bayr, U. (2016). *LIDAR-based indication of secondary forest succession on agricultural land through analysis of spatio-temporal changes at a forest-field boundary in Hemsedal, Norway*. M. Sc., Tübingen University.
- Bender, O., Boehmer, H. J., Jens, D., & Schumacher, K. P. (2005a). Analysis of land-use change in a sector of Upper Franconia (Bavaria, Germany) since 1850 using land register records. *Landscape Ecology*, 20(2), 149-163. <https://doi.org/https://doi.org/10.1007/s10980-003-1506-7>
- Bender, O., Boehmer, H. J., Jens, D., & Schumacher, K. P. (2005b). Using GIS to analyse long-term cultural landscape change in Southern Germany. *Landscape and Urban Planning*, 70(1-2), 111-125. <https://doi.org/https://doi.org/10.1016/j.landurbplan.2003.10.008>
- Bredesen, B., Jensen, J., Eriksen, J., & Puschmann, O. (1999). *Nasjonal registrering av verdifulle kultrulandskap i Buskerud*.
- Christensen, A. L. (1982). Kulturlandskapet som historiske dokument. Spadens, plogens og traktorens landskap. *Vern og Virke*(Årsberetning).
- Christensen, A. L. (1985). Kulturlandskapet i Bjerkreim. *Frå haug ok heiðni*, 2, 186-196.
- Christensen, A. L. (1987). Kulturlandskapet - på godt og vondt. *Fortidsvern*, 3.
- Dalseg, A. (Undated). *Hovedbygning på Slengen Gnr24 bnr13 på Rygnesta i Valle. Tilstandsvurdering med forslag til tiltak og kostnadsoverslag*.
- Direktoratet for naturforvaltning. (1992a). *Nasjonal registrering av verdifulle kulturlandskap. Generelt om prosjektet. Kriterier. Metodeopplegg*.
- Direktoratet for naturforvaltning. (1992b). *Nasjonal registrering av verdifulle kulturlandskap. Rapportering-vurdering, klassifisering, prioritering og virkemiddel*.
- Direktoratet for naturforvaltning. (1994). *Verdifulle kulturlandskap i Norge. Mer enn bare landskap! Vurdering og virkemiddel. Tilråding. Nasjonal registrering av verdifulle kulturlandskap. Del 4. Sluttrapport fra det sentrale utvalget*.
- Direktoratet for naturforvaltning, Riksantikvaren, & Statens landbruksforvaltning. (2008). *Utvalgte kulturlandskap i jordbruket. Tilråding til Landbruks- og matdepartementet*.

- 
- Dobson, S., & Selman, P. (2012). Applying Historic Landscape Characterization in Spatial Planning: from Remnants to Remanence. *Planning Practice & Research*, 27(4), 459-474. <https://doi.org/https://doi.org/10.1080/02697459.2012.680268>
- Domaas, S. T. (2007). The reconstruction of past patterns of tilled fields from historical cadastral maps using GIS. *Landscape Research*, 32(1), 23-43. <https://doi.org/https://doi.org/10.1080/01426390601097511>
- Domaas, S. T., & Møller, P. G. (2008). Technologies for integration and use of historical maps into GIS—Nordic examples. In *Geoinformation Technologies for Geo-Cultural Landscapes: European Perspectives* (pp. 161-184). CRC Press. <https://doi.org/https://doi.org/10.1201/9780203881613-16>
- Dramstad, W., & Puschmann, O. (2008). Kulturlandskapets verdier – en tapt kamp? In B. Berntsen & S. Hågvær (Eds.), *Norsk natur – farvel? En illustrert historie*. (pp. 205-221). Unipub, Oslo.
- Emmelin, L. (1983). Det öppna kulturlandskapet. In Norsk Naturforvaltningskandidatlag & Norsk Naturforvalterforening (Eds.), *Skjøtsel av bevaringsverdige natur og landskap i Norge*. Landbruksforlaget, Oslo.
- Engen, E. (2012). *Kulturminnefondets bidrag sikrer mangfold: eksempler til inspirasjon*. Norsk kulturminnefond.
- Eriksen, J. E., & Puschmann, O. (1994). *Verdifulle kulturlandskap i Aust-Agder*. Telemark forskning. Bø.
- Fairclough, G. (2003). 'The Long Chain': Archaeology, Historical Landscape Characterization and Time Depth in the Landscape. In H. Palang & G. Fry (Eds.), *Landscape Interfaces: Cultural Heritage in Changing Landscapes* (pp. 295-318). Springer Netherlands. [https://doi.org/https://doi.org/10.1007/978-94-017-0189-1\\_16](https://doi.org/https://doi.org/10.1007/978-94-017-0189-1_16)
- Fylkesmannen i Hedmark. (2017). *Områdeplan for Helgøya i Ringsaker kommune, Hedmark fylke. Utvalgte kulturlandskap i jordbruket*. <https://www.statsforvalteren.no/nb/innlandet/landbruk-og-mat/miljotiltak-i-jordbruket/utvalgte-kulturlandskap-i-jordbruket/helgoya/>
- Guttormsen, T. S. (2007). Landskap og historie-GIS. Historisk landskapsanalyse i Vestre Slidre, Oppland. *NIKU Rapport*, 12, 43s.
- Hamre, L. N., Domaas, S. T., Austad, I., & Rydgren, K. (2007). Land-cover and structural changes in a western Norwegian cultural landscape since 1865, based on an old cadastral map and a field survey. *Landscape Ecology*, 22(10), 1563-1574. <https://doi.org/https://doi.org/10.1007/s10980-007-9154-y>
- Hasvik, Å., Langmo, S. H. L., & Oldervik, F. (2018). Skjøtselsplan for to slåttemarkar på Liabø, Klevgardene, Oppdal kommune, Trøndelag Fylke. *Bioreg AS Rapport 6*.
- Hatten, L., Paulsen, G., Hoel, R., Løvdal, J., Stuber, K., & Solli, P. G. (2014). *Evaluering av Utvalgte kulturlandskap i jordbruket. Oppsummering og anbefalinger frå sekretariatet*. <https://kudos.dfo.no/dokument/evaluering-av-utvalgte-kulturlandskap-i-jordbruket?evalueringsportalen=1>
- Hauge, L., & Austad, I. (2009). Skjøtselsplan for kulturlandskapet på Øvre Ormelid, Luster kommune. *HSF Rapport*, 7. <http://hdl.handle.net/11250/149581>
- Hauge, L., & Austad, I. (2018). Skjøtselsplan for nasjonalt utvald kulturlandskap på Øvre Ormelid, Luster kommune. *Rapport - Høgskulen på Vestlandet, nærregion Sogn og Fjordane*, 1, 77s. <http://hdl.handle.net/11250/2571903>
- Hjelle, K. L., & Kaland, P. E. (1994). *Forhistorisk og historisk kulturlandskap i tilknytning til vernet bygningsmiljø på Havrå, Osterøy*. Program for forskning om kulturminnevern, Norges forskningsråd.
- Hofsten, J., & Veve, O. (1982). *Flora og vegetasjon på Jomfruland, Kragerø, Telemark. II*.
- Jones, M. (1988). *Jordskiftets rolle i utforming av kulturlandskapet XVI Nordiska lantmäterikongressen, Tammerfors Finland*.
- Kolen, J. (2015). Biographies of Biotopes. In J. Kolen, J. Renes, & R. Hermans (Eds.), *Landscape Biographies* (pp. 71-98). Amsterdam University Press. <http://www.jstor.org/stable/j.ctt15r3x99.6>
- Kolen, J., Renes, H., & Hermans, R. (2015). *Landscape Biographies* (J. Kolen, R. Hermans, K. Bosma, H. Renes, F. Schmidt, S. Kluiving, & R. van der Laarse, Eds.). Amsterdam University Press. <http://www.jstor.org/stable/j.ctt15r3x99>
- Krokann, I. (1942). *Det store hamskiftet i bondesamfunnet*. Samlaget.
- Landbruks- og matdepartementet. (2015). *Helhetlig gjennomgang av miljøvirkemidler i jordbrukspolitikken. Rapport fra en partssammensatt arbeidsgruppe til jordbruksoppgjøret 2015*. <https://www.regjeringen.no/no/aktuelt/arbeidsgrupperapport-om-miljovirkemidler-i-jordbrukspolitikken-avgitt-i-dag/id2397091/>
-

- 
- Landbruksdirektoratet. (2018). *Nasjonalt miljøprogram 2019-2022. Nasjonale miljømål og virkemidler for miljø- og klimaarbeidet i jordbruket*. <https://www.statsforvalteren.no/siteassets/fm-innlandet/07-landbruk-og-mat/jordbruk/miljotiltak/nasjonalt-miljoprogram.pdf>
- Landbruksdirektoratet. (2023). *Utvalgte kulturlandskap i jordbruket*. Retrieved 2023.03.06 from <https://www.landbruksdirektoratet.no/nb/jordbruk/miljo-og-klima/jordbrukets-kulturlandskap/utvalgte-kulturlandskap-i-jordbruket?resultId=0.0&searchQuery=Utvalgte+kulturlandskap+i+jordbruket+>
- Norderhaug, A., & Isdal, K. (1999). *Skjøtselsboka: for kulturlandskap og gamle norske kulturmarker*. Landbruksforlaget.
- Nordisk Ministerråd. (1992). *Kulturlandskap og Jordbruk. Virkemidler rettet mot kulturlandskapet i Norden*.
- Puschmann, O. (1996). Et landskaps kulturkvaliteter – hvordan se den nære fortid i dagens jordbrukslandskap. Kildebruk og analyse av tre eksempelområder i Hemsedal kommune. *NIJOS rapport*, 12(96).
- Ryningen, A. (1987). *Valle kommune VI – Gards-og ættesoge Valle*. Valle kommune.
- Skalos, J., & Engstova, B. (2010). Methodology for mapping non-forest wood elements using historic cadastral maps and aerial photographs as a basis for management. *Journal of Environmental Management*, 91(4), 831-843. <https://doi.org/https://doi.org/10.1016/j.jenvman.2009.10.013>
- Skaloš, J., Molnárová, K., & Kottová, P. (2012). Land reforms reflected in the farming landscape in East Bohemia and in Southern Sweden – Two faces of modernisation. *Applied Geography*, 35(1), 114-123. <https://doi.org/https://doi.org/10.1016/j.apgeog.2012.06.003>
- Statens landbruksforvaltning. (2007). *Spesielt verdifulle kulturlandskap. Utvalgte jordbrukslandskap*.
- Strandli, B. (1983). Kriterier for valg- av natur- og landskapstilstand. In Norsk Naturforvaltningskandidatlag & Norsk Naturforvalterforening (Eds.), *Skjøtsel av bevaringsverdige natur og landskap i Norge*. Landbruksforlaget.
- Svalheim, E. (2009). Forvaltningsplan for Rygnestad og Flateland, Valle kommune. Skjøtsel av kulturavhengig biomangold for utvalgt kulturlandskap. *Bioforsk Rapport* 4(112).
- Svalheim, E. (2013). Kulturlandskapet på Furøya og Hestøya, Tvedestrand kommune, Aust-Agder. *Bioforsk Rapport*, 8(160).
- Svalheim, E. (2018). Skjøtselsplan for artsrik kulturmark på Mo gård, Steinssletta, Hole kommune, Buskerud Oppfølging av trua naturtyper med bl.a. dragehode. *NIBIO RAPPORT*, 4(45). <http://hdl.handle.net/11250/2492917>
- Vetaas, O., & Måren, I. (2008). Kulturlandskap i drastisk endring – betraktninger i tid. *Naturen*, 132(4), 184-193. <https://doi.org/https://doi.org/10.18261/issn1504-3118-2008-04-05>
- Weydahl, P. A. (1992). *Prosjekt Stølsvidda - framtid for stølslivet?: delprosjekt Landbruket på Stølsvidda*. Valdres folkemuseum.

---

## Vedlegg 1

Typiske kulturminner fra de ulike epokene slik de er definert av Christensen (1985) og Puschmann (1996):

### Håndredskapenes tid (før 1880- 1900)

Typiske kulturminner er bl.a.;

- Klyngetun, dvs. mange bygninger fra flere bruk innimellom hverandre.
- Våningshus av den lave typen.
- Stein- og trefjøs med hevdafjøs.
- Stav- eller lafteløper.
- Bøgarder, "kronplete" gjerder rundt hele innmarka.
- Geil, fegater, dvs. steinsatt krøttervei fra innmark til utmark.
- Små åkerlapper omgitt av røyser og gjerder.
- Eng med jordfast stein.
- Bekkekeeper.
- Klopper og broer, tråkk, stier og veier.
- Støler med lafta hus.
- Utslåtter med løe- eller stakketuft.

### Hestemekaniseringens tid (ca. 1880/1900 til 1940/60)

Utskiftningene var ledd i den prosessen som nevnes som *det store hamskiftet*". Karakteristiske nye kulturelement er;

- Våningshus med kjeller og ark.
- Kombinert stor driftsbygning.
- Store sammenhengende åker- og engarealer med (stein-) gjerder rundt.
- Sektordelt innmark omkring eldre tun.
- Bruk flyttet ut fra fellestun med innmarka samlet omkring.
- Vassdrevne treskeverk, korntørkere og slipestein.
- Steingjerder i eiendomsskiller.
- Plantefelt med gran.