

Verneplan for utvidelse av Ormtjernkampen-Skaget nasjonalpark

Konsekvenser for reiseliv

Hogne Øian



NINAs publikasjoner

NINA Rapport

Dette er en ny, elektronisk serie fra 2005 som erstatter de tidligere seriene NINA Fagrapport, NINA Oppdragsmelding og NINA Project Report. Normalt er dette NINAs rapportering til oppdragsgiver etter gjennomført forsknings-, overvåkings- eller utredningsarbeid. I tillegg vil serien favne mye av instituttets øvrige rapportering, for eksempel fra seminarer og konferanser, resultater av eget forsknings- og utredningsarbeid og litteraturstudier. NINA Rapport kan også utgis på annet språk når det er hensiktsmessig.

NINA Temahefte

Som navnet angir behandler temaheftene spesielle emner. Heftene utarbeides etter behov og serien favner svært vidt; fra systematiske bestemmelsesnøkler til informasjon om viktige problemstillinger i samfunnet. NINA Temahefte gis vanligvis en populærvitenskapelig form med mer vekt på illustrasjoner enn NINA Rapport.

NINA Fakta

Faktaarkene har som mål å gjøre NINAs forskningsresultater raskt og enkelt tilgjengelig for et større publikum. De sendes til presse, ideelle organisasjoner, naturforvaltningen på ulike nivå, politikere og andre spesielt interesserte. Faktaarkene gir en kort framstilling av noen av våre viktigste forskningstema.

Annen publisering

I tillegg til rapporteringen i NINAs egne serier publiserer instituttets ansatte en stor del av sine vitenskapelige resultater i internasjonale journaler, populærfaglige bøker og tidsskrifter.

Norsk institutt for naturforskning

**Verneplan for utvidelse av
Ormtjernkampen-Skaget
nasjonalpark**

Konsekvenser for reiseliv

Hogne Øian

Øian, H. 2008. Verneplan for utvidelse av Ormtjernkampen – Skaget nasjonalpark. Konsekvenser for reiseliv. NINA Rapport 415. 52 s.

Lillehammer, 23.november 2008

ISSN: 1504-3312

ISBN: 978-82-426-1981-5

RETTIGHETSHAVER

© Norsk institutt for naturforskning

Publikasjonen kan siteres fritt med kildeangivelse

TILGJENGELIGHET

Åpen

PUBLISERINGSTYPE

Digitalt dokument (pdf)

KVALITETSSIKRET AV

Øystein Aas

ANSVARLIG SIGNATUR

Forskningssjef Børre Dervo (sign.)

OPPDRAKSGIVER(E)

Fylkesmannen i Oppland

KONTAKTPERSON(ER) HOS OPPDRAGSGIVER

Line Andersen

NØKKEWORD

Nasjonalpark, reiseliv, konsekvenser

KEY WORDS

National park, tourism, impacts

KONTAKTOPPLYSNINGER

NINA hovedkontor

7485 Trondheim

Telefon: 73 80 14 00

Telefaks: 73 80 14 01

NINA Oslo

Gaustadalléen 21

0349 Oslo

Telefon: 73 80 14 00

Telefaks: 22 60 04 24

NINA Tromsø

Polarmiljøsenteret

9296 Tromsø

Telefon: 77 75 04 00

Telefaks: 77 75 04 01

NINA Lillehammer

Fakkeltgården

2624 Lillehammer

Telefon: 73 80 14 00

Telefaks: 61 22 22 15

www.nina.no

Sammendrag

Øian, H. Verneplan for utvidelse av Ormtjernkampen – Skaget nasjonalpark. Konsekvenser for reiseliv. NINA Rapport 415, 52 s.

Denne rapporten presenterer konsekvensvurderingen for reiseliv i henhold til det foreslåtte verneforslaget for utvidelse av Ormtjernkampen-Skaget nasjonalpark. Samlet sett vurderes utredningsområdets verdi i reiselivssammenheng til å være av middels verdi, både på nasjonalt regionalt og lokalt plan. Konsekvensene av et eventuelt vern består av både direkte og indirekte, lokale og mer regionale virkninger. De samlede konsekvensene avhenger av en rekke faktorer som ikke er avklart, og også av hvordan næringen i området faktisk forholder seg til vernet dersom det etableres. Et vern vil kunne øke interessen for området fra turister, men samtidig legge mindre begrensninger på utnyttelsen av selve området.

Alternativene som er vurdert i tillegg til 0-alternativet dreier seg om to ulike forslag om grensedragninger innenfor utredningsområdet som hver seg foreslår vernet med henholdsvis standard og lokalt tilpassede forskrifter. Konsekvensen av forskjeller i grensedragninger vurderes som relativt marginale. Derimot vurderes forskjeller i de to settene av forskriftsmaler å gi større utslag i konsekvensvurderingen, ettersom de lokalt tilpassede forskriftene foreslått av Fylkesmannen på mange punkter får færre negative konsekvenser for reiselivet, sammenlignet med standard forskriftsmaler, som klart virker for lite tilpasset dagens bruksinteresser i området.

0-alternativet

Det legges til grunn at samordnet planlegging på tvers av kommunene etter pbl vil videreføre områdets karakter og bruk omtrent som idag. Også eiendomsforholdene med store arealer statsallmenning vil bidra til dette. Det er grunn til å regne med fortsatt vekst for reiselivet i og rundt utredningsområdet i årene som kommer, men ikke i samme sterke grad som de siste årene. For de fleste destinasjonene og bedriftene som tilbyr overnatting og aktiviteter er det områder som vender bort fra utredningsområdet som er de mest aktuelle for videre utvikling. DNT har et godt utbygd tilbud innenfor, mens overnattingstallene ser ut til å være stabile. Overnattingstallene for bedrifter som befinner seg i randsonene, og som er utgangspunkt for bruk av utredningsområdet, har i flere år vært stabile eller i svak vekst. Fortsatt snømangel i lavereliggende strøk kan medføre økt tilstrømning av skiturister i årene som kommer. Det kan også være grunn til å forvente en viss økning i ferdsel knyttet til nyere former naturbaserte aktiviteter som delvis er kommersielt organiserte. Selv om det hersker usikkerhet om utviklingen de nærmeste årene, er det grunn til å forvente gradvis økt press på området som kan over tid kan tenkes å virke negativt inn på reiselivets eget ressursgrunnlag; naturmiljø og kulturlandskap. Virking og konsekvens av 0-alternativet vurderes samlet som ingen konsekvens.

Alternativ 1 A

Dette alternative bygger på lokalt tilpasset forskriftsmal og gir i det alt vesentlige reiselivet som finnes innenfor, eller i tilknytning til utredningsområdet, muligheter til å fortsette som før. Nyetableringer, som for eksempel stølsturisme, anses det også mulig å realisere innenfor de rammene dette alternativet setter. Vernet anses også å gi området en økt attraktivitet og mer besøk, i alle fall i de første årene. Virkningene og konsekvensene av alternativ 1A vurderes som liten positiv.

Alternativ 1B

Til grunn for dette alternativet ligger standard forskriftsmaler som i relativt stor grad legger bånd på mulighetene for å opprettholde viktig infrastruktur rundt reiselivsvirksomheten. Her siktes det til bestemmelser vedrørende organisert ferdsel, preparering av skiløyper og, opprettholdelse eller gjenopptakelse av stølsdrift med tanke på tilbud om overnatting og servering. Virkningen av dette alternative vurderes som stor negativ. Ettersom

utredningsområdet vurderes å ha middels verdi for reiselivsvirksomhet, blir konsekvensene middels negative.

Alternativ 2A

Dette alternativet medfører at arealet med sammenhengende nasjonalpark er noe mindre enn i 1A og at tre områder som foreslått vernet som naturreservater i 1A inngår i nasjonalparkområder og landskapsvernområder. Disse forskjellene kan ha en viss betydning for reiselivsbedrifter i Skåbu/Espedalen som med dette alternativet får et større landskapsvernområde i sitt nærområde. Utover dette har forskjellen mellom 1A og 2A ingen vesentlige konsekvenser for reiseliv. 2A vurderes derfor på samme måte som 1A: liten positiv.

Alternativ 2B

Grensedragningen vurderes heller ikke her som å ha vesentlige konsekvenser for reiseliv og det er bruken av standard forskriftsmal som tillegg vekt. På samme måte som i vurderingene av alternativ 1B settes virkningen til stor negativ og konsekvensen til middels negativ.

Samlet sett vurderes verdi, virkning og konsekvens for reiseliv slik:

	0-alt.	Alt. 1A	Alt. 1B	Alt. 2A	Alt. 2B
Verdi	Middels	Middels	Middels	Middels	Middels
Virkning	Ingen	Liten positiv	Stor negativ	Liten positiv	Stor negativ
Konsekvens	Ubetydelig (0)	Liten positiv (0/+)	Middels negativ (-)	Liten positiv (0/+)	Middels negativ (-)
Rangering	3	2	4	1	4
Beslutnings-relevant usikkerhet	Usikkerhet om inngrep i området. Usikkerhet om utviklingen i reiselivet.	Flere verneformer å forholde seg til for brukerne	Flere verneformer å forholde seg til for brukerne.	Forvaltningsplanens utforming	Forvaltningsplanens utforming.

Forslag til avbøtende tiltak

For å lykkes med utvikling av bærekraftig reiseliv i og rundt nasjonalparker er nøkkelen å finne i en operativ forvaltning med en god dialog med reiselivsaktører, utforming av en god forvaltningsplan og tilstrekkelige ressurser til å følge opp planen i praktisk forvaltning og oppsyn (Aas 2003). Utfordringene er større i utredningsområdet enn i mange andre norske fjellområder som er vernet som nasjonalparker fordi andelen lavfjells- og skogsområder med mange brukerinteresser er større her enn i mange andre, mer høyereliggende parker. Dette medfører også at standard forskrifter fremstår som til tilpasset og direkte uhensiktsmessige.

Justering av grenser

Ingen involverte parter vi har vært i kontakt med har kommet med konkrete innspill om behov for justering av grenser dersom lokalt tilpassede forskrifter skal gjelde. I tilfellet standard forskrifter velges, vil det i mange tilfeller være behov for justering av grenser, både knyttet til områder foreslått som NR og NP. Dette vil videre avhenge av om det er alternativene 1 eller 2 som blir valgt. For eksempel vil reiselivsbedriftene i nord være bedre tjent med alternativ 2 siden et større område her blir vernet som landskapsvernområde (Espedalen) og dermed setter mindre restriksjoner på relevant ferdsel og aktivitet enn i alternativ 1 der et større areal vernes som nasjonalpark. Alle reiselivsbedriftene i randsonen til utredningsområdet påvirkes negativt av standard forskrifter, i og med at viktige skiløyper - som i dag kjøres opp gjennom

områder som er aktuelle som LVO, NP og NR - ikke kan videreføre i framtida uten dispensasjon. De lokalt tilpassede forskriftene for naturreservater tar i stor grad hensyn til disse forholdene. Dersom standard forskrifter skal gjelde, er det etter vårt syn uansett behov for en vurdering av både grenser og forskriftsutformingen.

Justering av forskrifter

De lokalt tilpassede forskriftene er gjennomgående godt tilpasset dagens praksiser og forventet utvikling de nærmeste årene. Vi foreslår imidlertid at en vurderer nærmere bestemmelsene for å utvikle støler og stølsbygninger til turismeformål. Det er påregnelig med en utvikling der noen støler i hovedsak benyttes til landbruksformål, mens andre i hovedsak utvikles for reiselivsformål. En slik arbeidsdeling mellom grunneiere og støler vil sikre det ønskede samspillet mellom landbruk og opplevelsesproduksjon, og trolig være mer lønnsomt. Vi er usikre på om de lokalt tilpassede forskriftene for LVO faktisk vil åpne for en slik fleksibilitet og dette bør avklares nærmere.

Standard forskriftsmaler vil – til dels uavhengig av hvilken verneform som skal gjelde for et område – sette begrensninger på muligheten for utvikling av stølsdrift, samt videreføre og utvikle skiturisme, sykkelturisme og annen aktivitetsturisme. De fremstår som lite tilpasset utredningsområdet og synes å gi urimelige/utilsiktede virkninger for reiseliv. Dersom planleggingen skjer videre med basis i disse er det sett fra reiselivsinteressene behov for en grundig gjennomgang og justering. Noen av utfordringene standard forskrift vil by på er:

Nasjonalpark

Dersom alternativ 1 vedtas med standard forskriftsmal, bør det åpnes for muligheten av å preparere skiløype inn mot Fredriksetra – Tonebu/ Svarttjørnholet, ettersom disse rutene representerer et vesentlig tilbud til overnattingsgjestene i Skåbu/Espedalen. Ettersom et par tilbud om kjøring med trekkhund allerede eksisterer som et reiselivsprodukt innenfor utredningsområdet, samt at omfanget av hundekjøring ser ut til å øke, bør forskriftene åpne for muligheten av organisert kjøring med hundespann, på lik linje med ridning og sykling. Generelt sett kan en hevde at det finnes flere grunner til å lage mer helhetlige planer for utvikling av turisme basert på hest, hund og sykkel i regionen generelt og i de områdene som utredes som verneområder mer spesielt.

Landskapsvernområde

De fleste overnattingsbedriftene som befinner seg innenfor eller i randsonene av utredningsområdet baserer seg på skiturisme vinterstid. Bedriftene vurderer selv mulighetene for å tilby gjestene et godt løypenett som viktig for framtiden. Det bør følgelig åpnes for motorferdsel i forbindelse med preparering av skiløyper. Som i forskriftsmal for nasjonalpark bør det også i denne malen åpnes muligheter for organisert bruk av trekkhunder. De stølsområdene som i framtiden kan være aktuelle med tanke på en eventuell utvikling av stølsturisme befinner seg for det mest i områder som er tenkt vernet som landskapsvernområde. Det er derfor avgjørende at forskriftene tar hensyn til en slik satsing, noe som krever anledning til å gjøre endringer på bygg, ivareta den jordbruksmessige stølsdriften, adgang til motorisert transport og mulighet for framføring av strøm i kabel.

Naturreservat

Spesielt i områdene som er planlagt vernet som naturreservat i områdene nord for Lenningen og Synnfjell er det i dag skitrasèer som er mye brukt. Det bør derfor vurderes om forskriftsmalen for naturreservat skal åpne for muligheten av å opprettholde skitrasèer, evt om det kan avklares nærmere at dette kan skje etter dispensasjon. Aktiviteter og planer knyttet til Helvete naturpark krever en del motorisert ferdsel, organisert ferdsel og installasjoner som er uforenlig med standard forskrifter for naturreservat. Forskriftene bør derfor justeres på en slik måte at aktiviteten direkte knyttet til jettegrytene kan opprettholdes, om ikke annet gjennom dispensasjonsmuligheter.

Innspill til forvaltningsplan

Den organiserte ridevirksomhet som forestås av bedriften Fjellrittet og av Grete Hedalen foregår delvis langs stier og veier som mye beferdet fra før, mens noen trasèer er lagt til gamle stølsveier som ikke har vært nevneverdig brukt i de senere årene. I den utstrekningen disse ferdselsveiene forstås som del av et kulturlandskap, tjener den organiserte rideaktivitet til å holdene disse ved like. Forvaltningsmyndigheten bør derfor vurdere en godkjenning av disse trasèene, også i tilfeller der de går inn i naturreservat og ellers ikke kommer i konflikt med verneformålet.

Når det gjelder hundekjøring er det i dag bare én trasè som er spesielt avsatt til dette. Til dels kommer denne aktiviteten i konflikt med annen type ferdsel (skiløpere), samtidig som en del mener støyen fra hundespenn går utover viltbestanden i området. Dersom det skal utvikles reiselivsprodukter av trekkhundkjøring ville det være tjenelig med en forvaltningsplan som spesifiser av egne områder og trasèer hundespennkjøring.

Dersom standard forskriftsmaler skal gjelde (alternativ 1B og 2B) er det viktig at forvaltningsplanen godkjenner trasèer som muliggjør satsing på skiturisme og sykkelsturisme. Det siste kan også være av betydning for en eventuell, framtidig satsing på stølsturisme, ettersom sykkelsturisme kan være med på å gi et markedsmessig grunnlag.

Forvaltningsplanene bør i tillegg spesifisere i hvilken grad, på hvilken måte og eventuelt hvor overnatting i forbindelse organisert ferdsel - til fots, til hest, med sykkel eller i forbindelse med topturer, klatring etc. - er tillatt. Generelt kan det være behov for reiselivssatsing i og rundt de vernede områdene. Argumentene for en slik plan kan dreie seg både om vernehensyn og om kommersielle hensyn, ettersom man i begge tilfeller kan være tjent med å kanalisere og sonere virksomhet og hindre overetablering.

Hogne Øian, NINA, Fakkeltgården, 2624 Lillehammer, epost: hogne.oian@nina.no; tlf. 73801631

Innhold

Innhold.....	7
Forord.....	8
1 Innledning.....	9
2 Utredningsprogrammet og utredningsalternativene	10
2.1 Utredningsalternativer	11
3 Metode	14
3.1 Verdi.....	14
3.2 Virkning.....	15
3.3 Konsekvenser	15
4 Statusbeskrivelse og verdivurdering	17
4.1 Reiselivssystemet i og rundt Ormtjernkampen - Skaget.....	18
4.1.1 Beitostølen / Øystre Slidre	21
4.1.2 Skrautvål/Yddin	22
4.1.3 Etnedal/Nordre Land	23
4.1.4 Espedalen	25
4.1.5 Gausdal	26
4.1.6 Skåbu/Jotunheimvegen	27
4.2 DNT.....	28
4.3 Verdivurdering.....	29
5 Vurdering av virkning og konsekvens	31
5.1 Sannsynlig utvikling uten vern.....	31
5.1.1 Generelt.....	31
5.1.2 Nærmere om konkrete tiltak og planer i og nært opptil utredningsområdet	33
5.2 Konsekvenser av 0-alternativet.....	37
5.3 Konsekvenser av vern generelt.....	37
5.4 Virking og konsekvenser av alternativ 1A	38
5.4.1 Overnatting og servering, inkl stølsturisme.....	39
5.4.2 Sykkelturisme	39
5.4.3 Skiturisme.....	40
5.4.4 Fotturisme	40
5.4.5 Hundekjøring	40
5.4.6 Jakt- og fiske	40
5.4.7 Aktivitetsturisme	40
5.4.8 Campingvogner	41
5.4.9 Helvete naturpark	41
5.5 Virking og konsekvenser av alternativ 1B	41
5.6 Virking og konsekvenser av alternativ 2A	42
5.7 Virking og konsekvenser av alternativ 2B	42
5.8 Oppsummerende konsekvensvurdering.....	42
6 Forslag til avbøtende tiltak	44
6.1 Justering av grenser.....	44
6.2 Justering av forskrifter.....	44
6.3 Innspill til forvaltningsplan	45
7 Referanser	47

Forord

Denne rapporten er gjennomført på oppdrag fra Fylkesmannen i Oppland i forbindelse med utredningen av vernplan for Ormtjernkampen – Skaget.

Vi takker for godt samarbeid med oppdragsgiver, andre utredere og med lokale myndigheter, rettighetshavere og næringsaktører. De har bidratt med viktig informasjon til utredningen.

Vi understreker allikevel at rapporten, med dens eventuelle feil og mangler er utreders ansvar. Vi håper rapporten vil være til nytte i det videre utredningsarbeidet og i det generelle arbeidet med reiselivsutvikling i området.

Lillehammer, 23. november 2008

Øystein Aas
Prosjektleder

1 Innledning

Fylkesmannen i Oppland har bedt om en utredning av konsekvensene av et eventuelt vern i utredningsområdet for verneplanprosessen Ormtjernkampen – Skaget (utvidelse av Ormtjernkampen nasjonalpark). Utredningsområdet fordeler seg over de 7 kommunene Etnedal, Gausdal, Lillehammer, Øystre Slidre, Nord-Aurdal, Nord-Fron, Nordre Land og Sør-Fron. Store deler av er statsallmenning, men man har også en del bygdeallmenning og privat grunn/sameier innenfor utredningsområdet. Statskog er grunneier for alle statsallmenningene innenfor utredningsområdet.

Reiselivet i tilknytning til utredningsområdet er mangfoldig og spenner over et spekter av tilbud, fra en stor og tung destinasjon som Beitostølen til mindre spredte enkeltbedrifter og serveringssteder f.eks i Etnedal, Gausdal eller langs Jotunheimvegen. I tillegg har man i de mer sentrale delene av utredningsområdet en turisme basert på DNTs stier, løyper og hyttetilbud, med både betjente og selvbetjente hytter.

Kundegruppene spenner over et stort spekter, fra aktive idrettsutøvere på internasjonalt nivå, via barnefamilier, voksne uten barn, til pensjonister. Utlendinger, spesielt dansker, tyskere og nederlendere, står også for en god andel av omsetningen innen reiselivet i området.

Oppland er det fylket i Norge med flest setre/støler i aktiv drift, og en del av disse befinner seg innenfor utredningsområdet. Som følge av denne stølsdriften er utredningsområdet del av et særegent kulturlandskap av stor nasjonal betydning og det blir nå satset på dette i reiselivssammenheng. Utredningsområdet brukes også mye til jakt, fiske og andre friluftslivsaktiviteter. Gitt økningen i reiselivssatsing på jakt og fiske, kan det tenkes at dette i årene framover også vil kunne berører utredningsområdet.

Aktivitetstilbudet og graden av tilrettelegging varierer en god del. Mange benytter seg av DNT sitt stinett og hytter av det enklere slaget, men det er også mulig å kjøpe pakker som inkluderer mer organiserte opplevelsestilbud for større grupper, for eksempel i form av villmarkscamp, toppturer, ridning etc. Det er imidlertid en tendens til at bedriftene som de senere årene har kommet til med mer moderne former for naturbaserte aktivitetsprodukter har base i de større destinasjonene og i hovedsak benytter områder utenfor utredningsområdet. Espedalen representerer i så måte et område med noe mindre tilrettelegging og aktivitet, mens Beitostølen utgjør et område med stor grad av aktivitet og tilrettelegging.

Med stort innslag av baseturisme er vintersesongen og høstsesongen de periodene på året der belegget synes å være størst. Vår og sommer er noe roligere perioder med mer gjennomfartstrafikk og bruk av private hytter. Det er relativt få hytter innenfor selve utredningsområdet, mens det i deler av randsonene har vært en ganske stor utbygging de senere årene. Det siste er en utvikling som fortsatt er i gang.

Reiselivsnæringen i Norge er i betydelig vekst og endring, også i de tradisjonelt viktige områdene for fjellturismen. Også her må en se for seg nyetableringer, samtidig som en kan vente tilpasning og omstrukturering i eksisterende næring, blant annet med økt diversifisering av de besøkende i området. De endelige konsekvensene for reiselivet kan ikke kartlegges eksakt på forhånd, fordi de faktiske konsekvensene avhenger av hvordan næringsaktører og andre aktører agerer i forhold til de endringene vernet medfører, og hvordan en evner å utnytte mulighetene som skapes og unngå ulemper.

2 Utredningsprogrammet og utredningsalternativene

Konsekvensutredningen om reiseliv skal i henhold til Fylkesmannens KU-program, Ormtjernkampen – Skaget, fastsatt 8. mai 2007, omfatte følgende punkter:

Reiseliv (tilleggsnæring i landbruk, hytteutleie, turisthytter, guiding, samlet vurdering)

1. Utredningen skal kort beskrive reiselivet og miljøbaserte næringer, herunder gårdsturisme, seterturisme, hytteutleie og næringsfiske. Atkomstmuligheter, produksjonsanlegg og nødvendige husvære skal være en del av beskrivelsen. Produkter knyttet til overnatting, camping, jakt, fiske, opplevelser og andre utmarksressurser innenfor planområdet skal også være med. Det skal videre gis en oversikt over de fiske- og viltressursene som det kan høstes av og muligheten for å utnytte disse kommersielt. Utredningen skal også gi en oversikt over tiltak, inkludert infrastruktur, skiløyper, varmestuer, m.v. som reiselivsnæringen ser på som viktig for videre utvikling. Utredningen skal ta utgangspunkt i dagens aktivitet, men også planlagt utvikling og aktuell framtidig bruk, herunder utvikling av utmarksturisme, småskalaturisme og annen utvikling som faller inn under begrepet "landbruk pluss". Utredningen skal vurdere betydningen av å opprettholde aktiv stølsdrift og på den måten holde kulturlandskapet i hevd, for utviklingen av både reiselivet og landbruket i området.

2. Utredningen skal få fram konsekvensene av 0-alternativet og standard forskrift for nasjonalpark, landskapsvernområde og naturreservat der Fylkesmannen vurderer det å være aktuelt, for reiselivet, økonomisk utnytting av jakt og fiske i området og andre miljøbaserte næringer. Dersom det er spesielle konsekvenser knyttet til avgrensa områder innenfor planområdet, skal dette vises.

3. Utredningen skal foreslå avbøtende tiltak for å redusere eventuelle negative konsekvenser som kommer fram i punkt 2. Dette kan skje både gjennom utforming av grenser, verneregler og forslag til føringer i en forvaltningsplan.

Utredningene skal videre om å ta utgangspunkt i rapporten laget av NINA, "Statuskartlegging av friluftsliv og reiseliv i forbindelse med utvidelse av Ormtjernkampen nasjonalpark", (Andersen og Aas 2005). Veilederen "Plan- og bygningsloven og Landbruk Pluss" (T-1443) fra MD og LMD framheves også som relevant. Videre bes man under arbeidet med konsekvensutredning holde nær kontakt med utredere for temaene landbruk og friluftsliv.

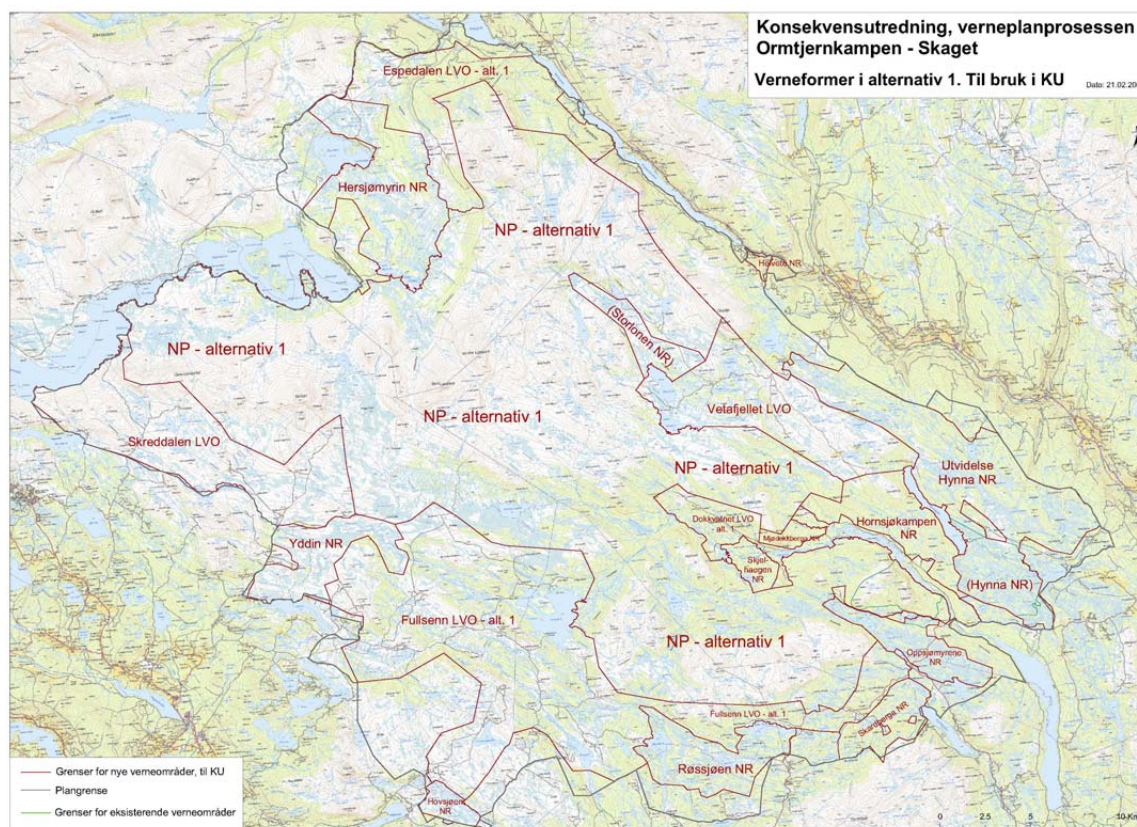
Beskrivelsen av 0-alternativet skal inneholde forventet utvikling dersom utredningsområdet ikke blir vernet. For dette alternativet legges dagens situasjon til grunn, det vil si dagens aktivitets-, plan- og vernestatus, jf. blant annet bruken av plan- og bygningsloven. Dette omfatter også de felles retningslinjene som kom ut av prosessen omkring den interkommunale kommunedelplanen som gjerne benevnes fjellplanen "Jotunheimens forgård". Fjellplanen ble vedtatt i 2004 og legger opp til samordnet forvaltning av et felles fjellområde med store bruks- og verneverdier. Planen er ikke juridisk bindende, slik kommuneplanens arealdel er, men angir retningslinjer knyttet til ulike soner. Konkrete planer for framtidig bruk, endringer i f.eks. økonomiske støtteordninger m.v. skal inkluderes i vurdering av 0-alternativet, sammen med innspill vedrørende arealbruk som har kommet gjennom høringen i forbindelse med oppstartmeldingen og innspill vedrørende dette som kommer under utredningsarbeidet.

2.1 Utredningsalternativer

I tillegg til 0-alternativer er det foreslått følgende alternativer for vern:

Alternativ 1A (lokalt tilpassede forskrifter) og alternativ 1B (standard forskrifter)

Nasjonalpark er hovedverneform innenfor utredningsområdet, men med landskapsvernområder i Fullsenn, Skreddalen, Espedalen, Vetafjellet, og Dokkvatnet. Naturreservater foreslås i Hovsjøen, Yddin, Hersjømyrin, Skjelhaugen, Mjødokkberga, Helvete, Hornsjøkampen, Oppsjømyrene, Skardberga og Røssjøen. I tillegg foreslås en utvidelse av Hynna naturreservat (Figur 1).



Figur 1: Fordeling av vernekategorier i alternativ 1 A og 1B for utredningsområdet.

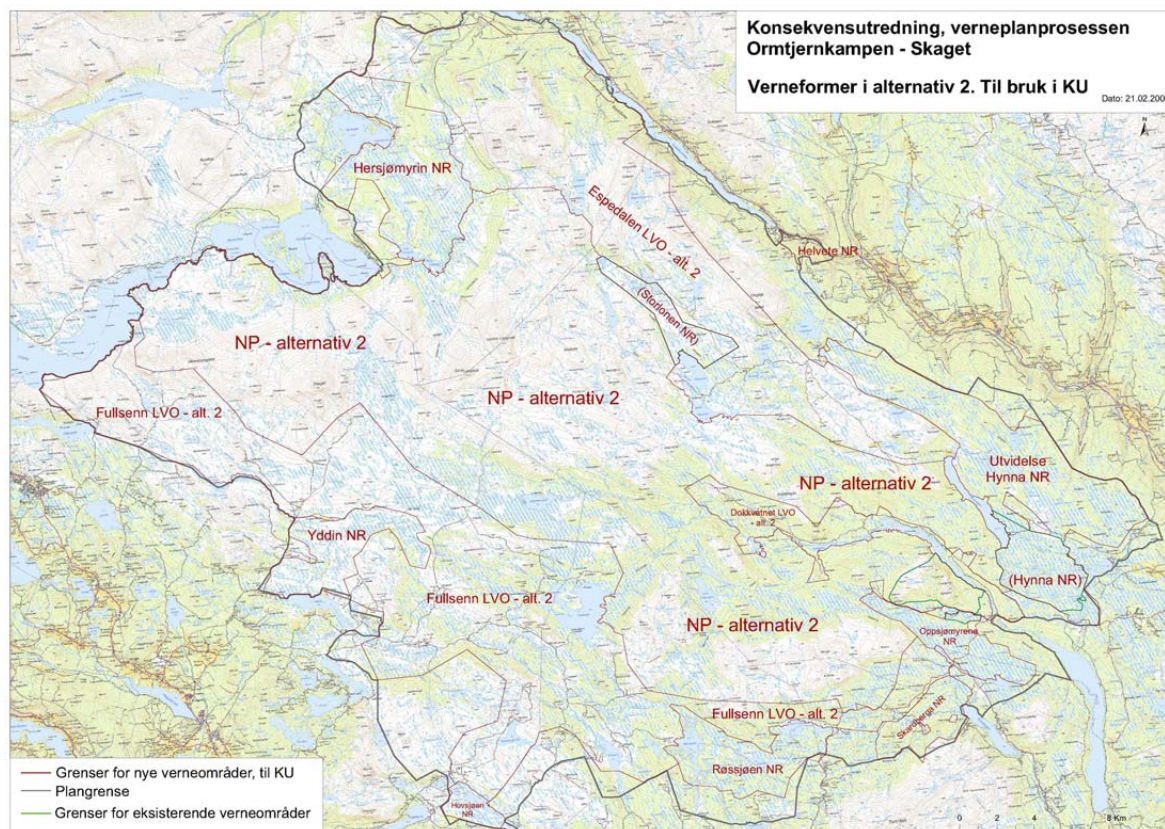
Tabell 1. Oversikt over verneområder som inngår i alternativ 1, samt vernestatus og areal.

NAVN	Verneform	Areal (km ²)
NP - alternativ 1 (inkl. eksisterende Ormtjernkampen np.)	NP	593,1
Mjødokkberga	NR	3,2
Hornsjøkampen	NR	22,6
Skjelhaugen	NR	5,2
Espedalen	LVO	50,8
Vetafjellet	LVO	52,5
Dokkvatnet	LVO	24,4
Fullsenn	LVO	174,2
Skreddalen	LVO	69,2
Hynna (eksisterende og aktuell utvidelse)	NR	73,0
Helvete	NR	1,1
Oppsjømyrene (inkl. eksisterende Ormtjernsmyra nr.)	NR	14,9
Skardberga	NR	12,0
Røssjøen	NR	23,8
Hovsjøen	NR	4,7
Yddin	NR	21,8
Hersjømyrin	NR	44,3
Storlonen naturreservat (eksisterende)	NR	11,4
SUM		1 202

Alternativ 2A (lokaltilpassede forskrifter) og alternativ 2B (standard forskrifter)

Nasjonapark er hovedverneform innenfor utredningsområdet og forslaget er i hovedtrekk likt alternativ 1. Det som skiller er følgende:

- a. Arealet som skal utredes for vern som nasjonalpark er redusert i nordøst og i vest. Det arealet som tas ut går inn i et større *Espedalen landskapsvernområde*. Skjelhaugen og Hornsjøkampen inkluderes i Ormtjernkampen nasjonalpark, mens Mjødokkberget inngår i Dokkvatnet landskapsvernområde.
- b. Sør-vestre del av det foreslåtte nasjonalparkområdet i alternativ 1 gjøres til del av et større *Fullsenn landskapsvernområde*.



Figur 2. Verneform i alternativ 2.

Tabell 2. Oversikt over verneområder som inngår i alternativ 2, samt vernestatus og areal.

NAVN	Verneform	Areal (km ²)
NP - alternativ 2 (inkl. eksisterende Ormtjernkampen np.)	NP	530,6
Espedalen	LVO	180,5
Dokkvatnet	LVO	28,1
Fullsenn	LVO	255,9
Hynna (eksisterende og aktuell utvidelse)	NR	73,0
Helvete	NR	1,1
Oppsjømyrene (inkl. eksisterende Ormtjernsmyra nr.)	NR	14,9
Skardberga	NR	12,0
Røssjøen	NR	23,8
Hovsjøen	NR	4,7
Yddin	NR	21,8
Hersjømyrin	NR	44,3
Storlonen naturreservat (eksisterende)	NR	11,4
SUM		1 202

3 Metode

Konsekvensutredningen er utarbeidet på grunnlag av eksisterende dokumentasjon om bruken av området, gitt av brukerne selv eller som er generelt tilgjengelig i oversikter, statistikker, planer og relevant litteratur. Særlig viktig er NINAs statusrapport fra 2005 (Andersen og Aas 2005). Det er i tillegg gjennomført intervjuer med representanter fra reiselivsorganisasjoner, enkeltbedrifter, grunneiere og myndigheter.

Metodikken er basert på en standardisert og systematisk prosedyre for å gjøre analyser, konklusjoner og anbefalinger mer objektive, lettere å forstå og lettere å etterprøve. Metodikken er beskrevet i Statens vegvesens håndbok 140 (versjon fra 2007) og DN-håndbok nr 25–2004, tilpasset bruk på dette fagfeltet. En viktig del av en konsekvensutredning er å fremstille 0-alternativet, så detaljert som mulig. Dette innebærer å utrede hvilke muligheter og eventuelt begrensninger som allerede gjelder innenfor det foreslåtte verneområdet, i forhold til utredningstemaet.

Vurderinger av konsekvenser blir foretatt i forhold til en sannsynlig utvikling i området som følge av 0-alternativet (beskrevet) og som følge av de ulike vernealternativene. Det legges opp til et godt samarbeid med referansegrupper og ett overordnet kontaktutvalg for denne verneplanprosessen. Det er også en sterk kobling her til andre utredningstema som friluftsliv og landbruk.

3.1 Verdi

Det første trinnet i konsekvensvurderingen er å beskrive og vurdere temaets status og forutsetninger innenfor utredningsområdet. Fastsettelsen av verdi er så langt som mulig basert på dagens bruk og behov uttrykt ved konkrete planer for fremtidig utvikling og sannsynligheten for å kunne realisere disse innenfor dagens forvaltningspraksis, det vil si i et område uten vern. Verdien fastsettes langs en skala som spenner fra *liten verdi* til *svært stor verdi* (fig. 3).

Verdisettingen etter skalaen vist i figur 3 bygger på flere forhold. Hvor mye området er i bruk gjennom året, og til hvilke perioder av året det er i bruk. Hvilke egenskaper et gitt område har til ulike formål, samt hvilke behov aktørene har for å bruke nettopp dette området er av betydning. Behovet vurderes ut i fra omfanget på aktivitetene og etterspørsel fra andre aktører i regionen/området. Videre vil tilgjengeligheten til området og den infrastrukturen som aktørene eventuelt har i utredningsområdet være av betydning.

Figur 3. Skala for verdivurdering

Verdivurdering			
Liten	Middels	Stor	Svært stor

Tabell 3. Verdsettungskriterier på nasjonalt, regionalt og lokalt nivå.

Nivå	Kriterium
Nasjonalt nivå	Flere og ulike næringsaktører. Mange markeder og segmenter til stede, både nasjonale og utenlandske besøkende. Attraksjoner og næringsaktører av nasjonal betydning. Næringen av stor betydning for kommunene i området.
Regionalt nivå	Signifikant næring med flere bedrifter. Varierte markeder som besøker ulike attraksjoner. Hovedsakelig hjemmemarkedet.
Lokal nivå	Lite utviklet næring med enkeltbedrifter som kan ha en viss, lokal betydning. Få gjester. Hovedsakelig regionale markeder

Verdivurderinger skal gjennomføres på flere nivåer. Det er vurdert hvor viktig utredningsområdet er for reiselivsnæringen lokalt og regionalt, og for eventuelle andre brukergrupper som faller inn under dette utredningstemaet på nasjonalt, regionalt og lokalt nivå etter kriterier angitt i **tabell 3**.

3.2 Virkning

Neste trinn i prosessen består i å beskrive og vurdere type og omfang av mulige virkninger (effekter på bruken) av 0-alternativet og av de fire ulike vernealternativene. Tiltakets virkninger blir bl.a. vurdert ut fra omfang av eksisterende aktiviteter og sannsynligheten for at endringer i bruk eller bruksmuligheter for næringen, etter hvilke vernebestemmelser som velges. Tiltakets samlede virkning blir vurdert langs en skala fra *Svært stor negativ* til *Svært stor positiv* (eksempel i **tabell 4**).

Tabell 4. Skala for vurdering av tiltakets virkning for utredningstemaet.

Virkninger	Kriterier
Svært stor negativ	Tiltaket legger alvorlige rammer og begrensninger på næringens utviklingsmuligheter i utredningsområdet.
Stor negativ virkning	Tiltaket vil redusere mulighetene for vekst og utvikling innen næringen i stor grad
Middels negativ virkning	Skadevirkningene er merkbare og betydelige, men først og fremst for deler av området eller en gren av næringen, mens andre i mindre grad påvirkes negativt
Liten negativ	Tiltaket vil ha mindre, oftest lokale og avgrensede skadevirkninger for næringen
Ingen/ubetydelig	Tiltaket har ingen/ubetydelige virkninger på dagens eller fremtidig aktivitet
Liten positiv	Tiltaket bør ha små positive virkninger for dagens eller fremtidig aktivitet i området
Middels positive	Tiltaket bør ha middels positive virkninger for dagens eller fremtidig aktivitet i området
Store positive	Tiltaket bør ha store positive virkninger for dagens eller fremtidig aktivitet i området.
Svært store positive	Tiltaket bør ha svært store positive virkninger for dagens eller fremtidig aktivitet i området.

3.3 Konsekvenser

Det tredje og siste trinnet i konsekvensvurderingene består i å kombinere verdien av utredningsområdet for vern, med virkningen av forskriftene på aktiviteten for å få den samlede konsekvensen av hvert alternativ til forskrifter (**tabell 5**). Denne sammenstillingen gir et resultat langs en skala fra *svært stor negativ konsekvens* til *svært stor positiv konsekvens* (**figur 4**). De ulike konsekvenskategoriene er illustrert ved å benytte symbolene "+", "0" og "-".

Konsekvensene av tiltaket vil dermed fremgå direkte ved å sette områdets verdi og virkning av forskriftene inn i tabell 5. Vår vurdering av verdi, virkning og konsekvens er oppsummert senere i dokumentet.

Tabell 5. Klassifisering av konsekvenser.

Virkning	Verdi			
	Svært stor	Stor	Middels	Liten
Svært negativ	----	---	--	-
Stor negativ	---	--	-	-
Middels negativ	--	-	-	0/-
Liten negativ	-	-	0/-	0
Ingen/ubetydelig	0	0	0	0
Liten positiv	+	+	0/+	0
Middels positiv	++	+	+	0/+
Stor Positiv	+++	++	+	+
Svært stor positiv	++++	+++	++	+

Figur 4. Forklaringsnøkkel til klassifisering av konsekvensene.

Symbol	Beskrivelse
++++	Svært stor positiv konsekvens
+++	Stor positiv konsekvens
++	Middels positiv konsekvens
+	Liten positiv konsekvens
0	Ubetydelig/ingen konsekvens
-	Liten negativ konsekvens
--	Middels negativ konsekvens
---	Stor negativ konsekvens
----	Svært stor negativ konsekvens

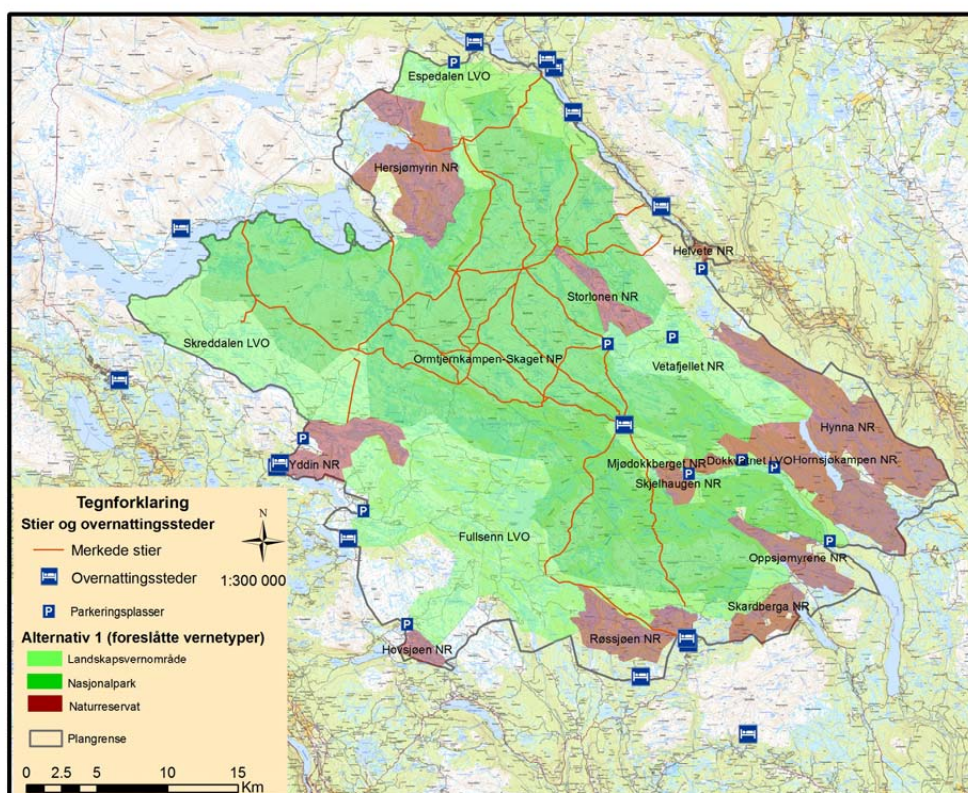
Kapitel 4 presenterer en beskrivelse av status og en vurdering av områdets verdi med tanke på reiselivsaktiviteter. Kapittel 5 gir en oppsummerende oversikt over verdi, virkning og konsekvenser av alt.1 A, 1B, alt. 2A, 2B og 0-alternativet for reiselivsinteressene i området.

Konsekvensene av et vern vil berøre bedrifter og virksomheter direkte og indirekte, og effektene vil trolig være sammensatt. Visse deler av næringen vil kunne gagnes av vernet, andre vil kunne oppleve negative konsekvenser. Et vern vil også påvirke folks oppfatning av hele området og over tid bidra til at bruken i reiselivssammenheng tar en annen retning, eller diversifiseres mer enn ved et 0-alternativ. For å minimalisere de negative konsekvensene og optimalisere de positive er trolig strategiutforming innen næringen selv viktig, sammen med utforming av forskrifter og avbøtende tiltak. Disse sammensatte aspektene vil drøftes i vurderingen. Det vil bli gitt en gjennomgang av de ulike reiselivsaktivitetenes behov, sett i forhold til verneforskriftene, og i relasjon til andre nærliggende utredningstemaer som friluftsliv og landbruk.

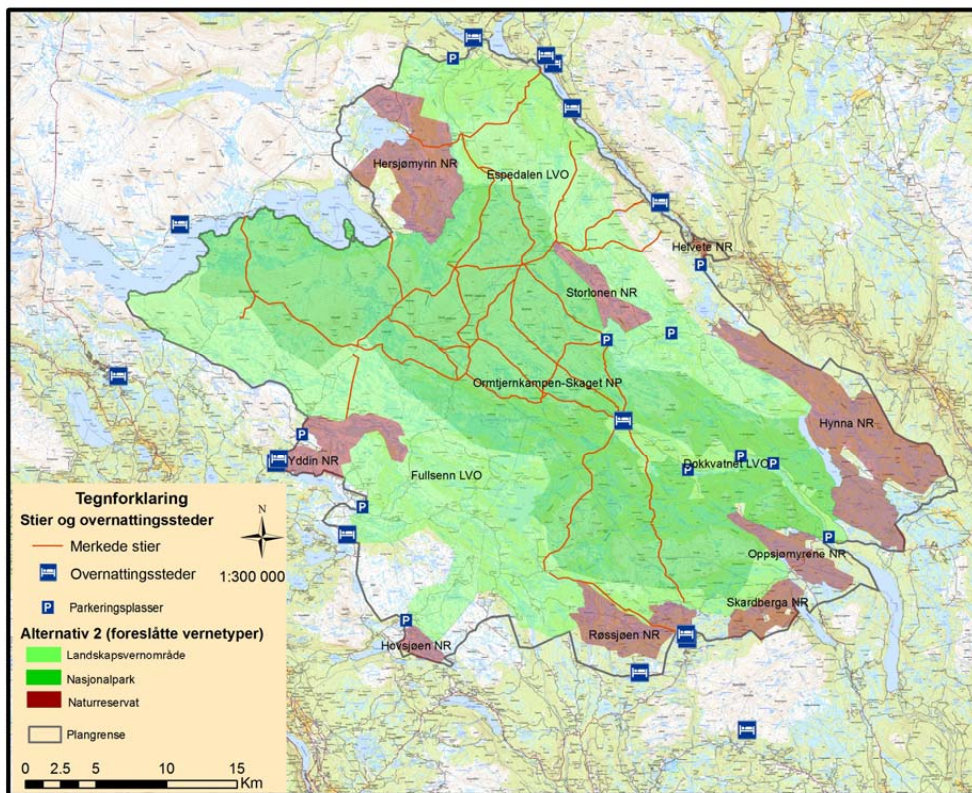
4 Statusbeskrivelse og verdivurdering

Beskrivelse av status og vurdering av utredningsområdets verdi tar delvis utgangspunkt i NINA Rapport 33, *Statuskartlegging av friluftsliv og reiseliv i forbindelse med utvidelse av Ormtjernkampen nasjonalpark* (Andersen og Aas 2005). Utredningsområdet er, sammenlignet med andre fjellområder i Norge som er, eller vurderes vernet, preget av større arealer med lavfjellsområder og med større menneskelig aktivitet. For å kunne foreta en analyse av konsekvensene av et evt. vern i Ormtjernkampen-Skaget, er det avgjørende å etablere en beskrivelse av reiselivssystemet i og rundt utredningsområdet, altså forsøke å drøfte nærmere hvordan utredningsområdet fungerer som en del av reiselivet i regionen.

Utredningsområdet innbefattet i arealer i 7 kommuner, Gausdal, Nord-Aurdal, Etnedal, Nordre Land, Øystre Slidre, Sør-Fron og Nord-Fron. I grove trekk omfatter dette arealer regnet fra sørøstre hjørne slik: fra Værskel i Gausdal vestover til Steinsetbygda i Etnedal, videre nord-vestover øst for bebyggelsen i Nord Aurdal og Øystre Slidre forbi Beitostølen til Bygdin, langs sørsiden av Vinstrevatn og østover langs Jotunheimvegen til Slangen og videre sørover langs vestsida av Espedalen til Svatum og deretter sørøstover i rett linje mot Værskel. Figurene 5 og 6 viser viktig infrastruktur for reiselivet i og rundt utredningsområdet.



Figur 5. Kart over stier, overnattingsmuligheter og annen infrastruktur – vernealternativ 1 A og 1B.



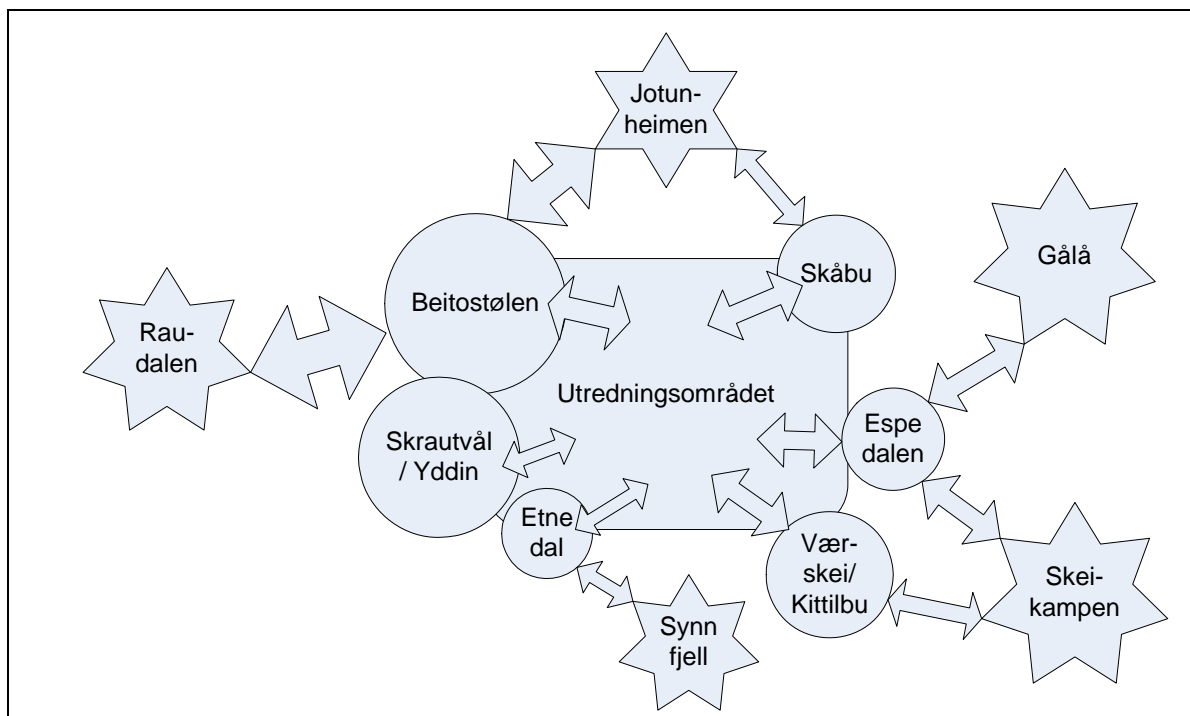
Figur 6. Kart over stier og overnattingsmuligheter – vernealternativ 2A og 2B

4.1 Reiselivssystemet i og rundt Ormtjernkampen - Skaget

Reiselivsaktiviteten inne i utredningsområdet er i stor utstrekning knyttet til de rike mulighetene som finnes for fotturer og skiturer, jakt og fiske. Overnattingsbedriftene innenfor og i randsonen av utredningsområdet baserer seg i all hovedsak på dette. DNT har flere hytter innenfor utredningsområdet og ruter som forbinder den såkalte Huldreheimen med andre attraktive friluftslivsområder, i første rekke Jotunheimen. Raudalen er ski og alpinarena som har betydelige deler av vinteraktiviteten fra Beitostølen. Vår- og sommerstid er det Jotunheimen som tar store deler av trafikken, mens noe går inn i utredningsområdet. Andre områder i Øystre Slidre har en noe annen type bruk, ettersom fotturer og skiturer retter seg mer innover mot utredningsområdet. Det samme gjelder for Nord-Aurdal, Etnedal og Nordre Land. I de to sistnevnte kommunene har aktiviteten først og fremst utgangspunkt i Synnfjell/Spåtind og området rundt Ølsjølia og Lenningen. I Skåbu og Espedalen er det mye trafikk i nærområdene rundt reiselivsbedriftene, men også innover mot Vinstervatn og Langsudalen både sommer og vinterstid. Espedalen har aktivitet både inn i utredningsområdet og østover mot Grøhø og Skeikampen-Gålå området.

Som følge av en relativt stor tetthet av støler/setre i utredningsområdet er det et relativt populært mål for sykkelturet langs eldre og nyere ferdselsveier. Det satses stort på sykkelturnisme i Valdresregionen og syklistenes landsforbund har blant annet forslag til sykkelrute fra Gjendesheim til Heggnes via Haldorsbu som ligger midt i utredningsområdet.

Men reiselivsinteressene inne i utredningsområdet må også forstås som en del av et større reiselivssystem rundt området. Generelt kan man skissere reiselivsbruken i og rundt utredningsområdet som vist i **figur 7**. Sirklene illustrerer i hvilken grad de ulike destinasjonene sitt reiseliv influerer på og bruker utredningsområdet. Stjernene viser områder utenfor reiselivsdestinasjonene som også benyttes mye av gjester i de ulike destinasjonene. Pilenes tykkelse indikerer grovt bruksomfanget, jo tykkere pil, desto mer i bruk.



Figur 7. Skjematisk fremstilling av reiselivsaktivitet ut fra de enkelte destinasjonene rundt utredningsområdet, og skjematisk fremstilling av grad av bruk/innvirkning på utredningsområdet.

Dagens status for reiseliv er delvis beskrevet i felles kommunedelplan for Etnedal, Gausdal, Lillehammer, Nord-Aurdal, Nord-Fron, Nordre Land og Sør-Fron. Fjellplanen omtales som "Jotunheimens forgård" og har fra og med 2003 blitt vedtatt av alle de berørte kommunene, med unntak av Øystre Slidre. Målsettingen for planen er å bevare et større, sammenhengende naturområde med tradisjonell næringsutøvelse, rikt dyre- og planteliv, kulturhistoriske verdier og særlige verdier for det tradisjonelle friluftslivet. Området skal bevare helhetsinntrykket av lite bebyggelse, få inngrep og muligheter til å ferdes i større sammenhengende naturområder. Begrepet Jotunheimens forgård brukes i dag mye som merkevare i markedsføringen av ulike reiselivstilbud som er lokalisert innenfor eller i tilknytning til utredningsområdet. Planen omfatter et noe mindre område enn det som nå utredes for vern, siden Øystre Slidre ikke var med i denne planprosessen. Som det fremgår av den nevnte planen, er det flere overnattingsbedrifter som ligger i eller i nærheten av utredningsområdet. I tillegg er det et større antall bedrifter i Beitostølen området.

Organiseringen og typer av reiseliv i utredningsområdet er svært forskjellig. Beitostølen er en tung reiselivsdestinasjon som er godt organisert gjennom "Destinasjon Beitostølen" og "Beitostølen resort". Dette området er en viktig del av reiselivet i Valdres og har i tillegg kraft til å markedsføre seg alene. De andre delområdene preges for en stor del av at perifere

enkeltstående bedrifter, uten nevneverdig grad av samarbeid seg imellom. Disse bedriftene står også i skyggen av de tyngre tunge destinasjonene i Gudbrandsdalen.

Reisemønsteret til de besøkende er forskjellig sommer og vinter. Vintersesongen er preget av baseturisme. Gjestene søker til ett reisemål og ligger gjerne en uke på samme sted, mens de fleste turistene om sommeren er rundreiseturister som blir en dag eller to før de drar videre.

Tabell 6. *Områdevis oversikt over overnattingsdøgn. Antall gjestedøgn er basert på innehavernes egne opplysninger/anslag for 2007 (alle tall er avrundet eller anslagsvis).*

Område	Antall gjestedøgn
Beitostølen	304000
Skrautvål / Yddin	11000*
Etnedal/ Nordre land	33000
Espedalen	25500
Skåbu/Jotunheimvegen	9500
DNT hytter	5700
Sum	Ca. 388700

* Tall fra Yddin fjellstogo mangler

Beitostølen har alene om lag 70 % av den totale overnattingskapasiteten. Totalt genererer reiselivet i randsonene til utredningsområdet i overkant av 300 000 gjestedøgn, hvorav Beitostølen står for ca 80 % av dette. DNT sine overnattingstall kommer i tillegg med nærmere 6000 gjestedøgn.

Selv om turgåing og skigåing fortsatt er overnattingsgjestenes hovedaktiviteter, er tilbudet mer variert og mer preget av organisert virksomhet enn det var for noen år tilbake. I tråd med utviklingen av etterspørselen innen reiselivsfeltet har det de senere årene vokst frem flere virksomheter som tilbyr forskjellige typer organiserte aktiviteter som hundekjøring, sykling, ridning, padling etc. I utgangspunktet var dette mer eller mindre forbeholdt Beitostølen, mens det i dag finnes slike bedrifter i flere av kommunene rundt utredningsområdet. Beitostølen Aktiv & Skiskole har en rekke produkter som bygger på naturopplevelser. Aktivitetene er imidlertid ikke lagt til utredningsområdet eller randsonene. Valdres fjellaktiviteter (www.valdresfjell.no) tilbyr en rekke naturbaserte opplevelsesaktiviteter, men oppgir at de bare benytter seg av områder med utgangspunkt i Vestre Slidre. Firmaet Fjellferie as (www.fjellferie.no) tilbyr guidede turer i fjellet men har heller ingen planer om aktiviteter i eller rundt utredningsområdet. Norske bygdeopplevelser as (www.norske-bygdeopplevelser.no) arrangerer turer til fots eller sykkel, delvis med utgangspunkt i de berørte kommunene, men ikke innenfor utredningsområdet. De få andre aktivitetsfirmaer som benytter seg av utredningsområdet vil bli nærmere omtalt nedenfor.

I tillegg kommer jakt og fiske. Fiskekortsalg er omfattende og pågangen etter bl.a. småviltjakt er stor. Mye av bruken relatert til jakt og fiske gjenspeiler seg i antall utleiedøgn på hytter som enten rettighetshaverne eller andre privatpersoner som formidler utleiehytter har. Det er lagt til rette for fiske gjennom konseptet "Fiske i Valdres" der ett og samme kort gjelder for et stort område i Valdreskommunene. Til tross for man finner mange virksomheter som søker å dra nytte av rike fisk- og viltforekomster i en mer tilrettelagt turismesammenheng, har vi ikke funnet eksempler på at dette så langt er tilfelle i de kommuner det her er snakk om. Jakt og fiske drives nok i hovedsak av folk med private hytter i området og lokalbefolkning.

Valdres natur og kulturpark representerer en 10-årig plan for utviklingen av regionen, og har blant annet blitt etablert med tanke på en langsiktig merkevarebygging. Parken er bygget på modell av franske kulturparker, og det satses på å gjøre kulturlandskapet til et reiselivsprodukt og utviklingen av stølskulturen er gitt en sentral plass. Internettportalen www.valdres.no inneholder en oversikt over tilbudene som finnes i området. Stølene som er nevnt i oversikten

befinner seg ikke i nærheten av utredningsområdet. Det finnes imidlertid ambisjoner/ideer om å utvikle stølsturisme flere steder innenfor utredningsområdet. Men med unntak av et par tilfeller, foreligger det likevel ingen konkrete planer eller igangsatt virksomhet ut over at det nok foregår utleie av overnatting på støler i området. I seter- og stølsområdene er i det hele tatt utvikling av utmarksturisme, småskalaturisme og annen utvikling som faller inn under begrepet "Landbruk pluss" (LMD 2005) en aktuell diskusjon, inkludert for eksempel mulighet for bruksendring av bygninger og bygging av nye. Øystre Slidre kommune har utarbeidet en landbruksplan, der utvikling og "landbruk pluss" er et viktig tema. I samband med utvikling av sykkelsturisme er tanker om at denne type ferdsel i framtiden kan samvirke med etablering av overnatting og eventuelt serving på støler. Her foreligger det imidlertid, med få unntak ingen konkrete planer som berører utredningsområdet. Stølsturisme og Landbruk pluss vurderes følgelig å ikke ha spesielt stor relevans med tanke på en vurdering av konsekvenser et vern vil ha på reiselivsnæring. Som vi også kommer nærmere tilbake til så vil de støler og eiendommer som er aktuelle for utvikling innen et slik "Landbruk pluss" perspektiv i hovedsak ligge utenfor de foreslåtte vernegrensene, eller i LVO områder der en evt næringsmessig utvikling etter denne malen skal være mulig.

Særlig i enkelte randsoner og delvis innenfor utredningsområdet er det en god del private hytter. For det første kan disse hytte skape grunnlag for etablering av serveringssteder og virksomheter som tilbyr ulike fritids- og opplevelsesaktiviteter. For det andre foregår det i en viss utstrekning utleie av disse hyttene på ukebasis. Dette innebærer at en god del gjestedøgn kommer i tillegg til de som er registrert ved ordinære overnattingsbedrifter.

4.1.1 Beitostølen / Øystre Slidre

Øystre Slidre hadde 215 924 gjestedøgn i hotell i 2007, men det tilsvarende tallet for camping/hyttetrenger var 88 432. I tillegg til mer enn 1000 hytter, står Beitostølen som en tung reiselivsdestinasjon for størsteparten av disse overnattingene. Beitostølen ligger et godt stykke unna utredningsområdet og mye av den aktiviteten som finner sted der berører ikke utredningsområdet direkte. Områdene vest og nord for Beitostølen er de mest relevante områdene for de fleste tilreisende hit. Følgelig vil det ikke være relevant med en fullstendig beskrivelse av reiselivsaktiviteten på denne destinasjonen. De største og mest dominerende sesongene og aktivitetene får derimot en omtale her:

Vinteren står sterkt (**tabell 7**) med ski som hovedaktivitet og området er kjent for å ha skiføre tidlig i sesongen og lang sesong utover våren. Langrennsmulighetene er gode, med mange løyper og enkelte varmestuer i tilknytning til disse. Flere større renn arrangeres, som Ridderrennet (6000 gjestedøgn), World Cup (3000 gjestedøgn) og Beitosprinten (1200 gjestedøgn). Videre er det alpinmuligheter i Raudalen og i sentrum. Det er atskillig trafikk på veiene av folk som går tur til fots og man ønsker å utvide dette tilbudet med preparerte gangveger ute i terrenget (utenfor vanlige vinterbrøya veger). Beitostølen har en kort overgang fra vinter til vår, men skiløping opp mot 2000 m.o.h. framheves som en ekstremkvalitet ved området om våren, spesielt etter at vegen over Valdresflya åpner. Det er to store arrangement på forsommeren, Villmannen og Det norske fjellmaraton, som til sammen genererer anslagsvis 12000 gjestedøgn. Ridderrittet er et viktig høstarrangement, selv om det kun har ca 90 deltagere. Dette genererer ca 400 gjestedøgn. Stølsrittet er et annet arrangement, som er ledd i å sette Beitostølen på kartet som feriemål for syklistene og bygge opp under sportsdelen av helse- og velvære profilen. Det er også en god del belegg i forbindelse med "Rakfisk-festivalen" som arrangeres på Fagernes senhøstes hvert år. Destinasjonen peker videre på at det ligger et potensial i å tilby terreng for trening av jakthunder og oppfordrer grunneierne til å utvikle dette som ei tilleggsnæring. Det er etterspørsel etter slike områder og brukerne er gjerne (delvis) svært betalingsdyktige. Så langt har dette ikke kommet i gang i en form som gjør at det kan regnes som et reiselivsprodukt.

Tabell 7. Gjestedøgnene ved Beitostølen fordeler seg slik:

Periode	Dato	Prosentandel av belegget
Vinter	15. nov-30. april	56
Vår	1. mai-15. juni	5
Sommer	16. juni- 31. august	25
Høst	1.sept-14. november	14

Utenom de store ferieperiodene i vintersesongen antas gjestefordelingen å være slik: 25 % alpinister, 25 % turskigåere og 50 % konferansegjester. I ferieperiodene i vintersesongen antas gjestefordelinga å være slik: 60 % alpinister, 35 % turskigåere og 5 % som ikke går på ski. Tall for sommerperioden foreligger ikke.

Selv om utredningsområdet synes å være relativt marginalt med utgangspunkt i reiselivsvirksomhet på Beitostølen, går det skiløyper via begge sider av Olevatnet og videre inn i utredningsområdet. Det finnes ingen oversikt over i hvor stor grad disse løypene benyttes av tilreisende, og et alminnelig inntrykk er at ferdsel her domineres av fastboende og hytteiere som er godt kjent i området. Videre er det mulig å sykle på stølsveier inn i utredningsområdet. Videre har destinasjonen gjennom bedriften *Fjellrittet* et godt tilbud i forhold til hesteridning, med ca 250 deltagere årlig. Turene spenner fra lengre ukesturer med overnatting til dagsturer i nærområdet rundt Beitostølen. En del av turene går inn i utredningsområdet, blant annen inn til Storeskag, Yddin, Haldorbu og Etnestølen. Ridningen finner sted langs gamle stølsveier og mindre markante trasèer som opprinnelig ble brukt som ferdselruter i forbindelse med stølsdrift. Denne aktiviteten innebærer i dag også ferdsel i områder som er foreslått vernet som naturreservat, ettersom en rute mellom Bergseth og Etnestølen - som riktignok bare brukes bare sporadisk - går gjennom det som er foreslått som Yddin NR. Firmaet har avtale med en del støler langs rutene om rast og overnatting i lavvo. Grete Hedalen driver også med organiserte rideturer inn i utredningsområdet, i hovedsak med utgangspunkt i Olestølen. For øvrig tilbyr hun overnatting på Olestølen og har planer om å utvide denne virksomheten. *Beito Husky Tours* tilbyr turer med hundespann. De fleste av turene går for tiden nord og vest for utredningsområdet, men i enkelte tilfeller benyttes området rett sør for Vinstrevatnet. Firmaet opplyser at de ikke har faste trasèer og i prinsippet ser på hele utredningsområdet som aktuelt for kommersiell hundespannkjøring.

4.1.2 Skrautvål/Yddin

Øst for dalføret Fagernes – Beitostølen ligger det enkelte reiselivsbedrifter og en rekke hytter, både i Øystre Slidre og Nord Aurdal kommuner. Området mellom Javnin og Skaget, rett vest for utredningsområdet, er et populært friluftslivsområde og har en god del hytter. Litt lenger sør-vest, finner man Yddin feriehytter og Yddin fjellstogo som grenser til området som er aktuelt som *Yddin naturreservat*. Disse overnattingsbedriftene baserer seg for det meste på turister som går turer, både sommer og vinter. Flere aktuelle stier og løyper går inn i utredningsområdet. Yddin feriehytter har 56 senger, fordelt på 14 hytter. De har åpent hele året, utenom mai. Yddin fjellstogo har 34 senger til sammen. Både barnefamilier og voksne uten barn er dominerende kundegrupper. Høysesongene er først og fremst jul-nyttår, februar-mars og påske, samt juli. Skiturer er den dominerende aktiviteten. Det er et stort løypenett og godt merka turstier i området. Området ligger noe i skyggen av Beitostølen, men opplever at sameiet og statsallmenningen legger godt til rette for aktiviteter i området. Skaget er et populært turmål, det samme er skiløypa opp mot Beitostølen, likedan er det mange som går fra Beitostølen og hit. Stillhet og ro og vakker natur er kvaliteter som fremheves ved dette området.

Vangsjø høyfjellstue ligger en snau mil sør for Yddin. Gjestene her bruker områdene innover i fjellet til skiturer og fotturer eller de sykler innover fjellet. Fjellklatring, historievandring, lavvoovernatting i forbindelse med tur, elgsafari, hulevandring er aktiviteter som tilbys i

samarbeid med Valdres naturaktiviteter. Lite av dette finner sted innenfor utredningsområdet. Gjestene som kommer hit opplyser ofte at de foretrekker å reise hit for å unngå det stresset som er på steder som for eksempel Beitostølen. Stillhet, ro og hjemmelaget mat er dermed kvaliteter gjestene her verdsetter, i stedet for en mer hektisk ferieform som man kan oppleve på for eksempel Beitostølen.

Nythun høyfjellstue ligger ved Kruk i Nord-Aurdal. Fjellstua har 34 senger fordelt på fjellstua, noen leiligheter og en stor hytte. Bedriften har stengt i mai, ellers åpent. De har kun weekendåpent i fra oktober til jul. Det er mellom 7-8000 gjestedøgn årlig. Norske, voksne uten barn er hovedsegmentet av de øvrige gjestene. Aktiviteter som bedrives med utgangspunkt fra fjellstua er skiturer vinterstid og fotturer sommerstid. Begge aktivitetene er i kombinasjon med god mat, som er hovedsatsingen ved fjellstua, kombinert med avkobling. Andre typer aktiviteter formidles gjennom aktivitetsleverandøren Valdres naturaktiviteter, men bedriften opplyser at det ikke er stor etterspørsel etter dette. De mest brukte områdene er Smørlifjell, Aurdalsåsen, Tveitastølfjellet og Jutulknatten. Hovedtyngden av aktiviteten er sørover og østover for Kruk. Skiløypa holdes vedlike i samarbeid med Aurdalsåsen (egen destinasjon). Høysesongene er i august- september og februar- mars.

Valdres hytteutleie, med adresse Fagernes, formidler utleie av støler og private hytter i hele regionen. De meste som tilbud ligger godt utenfor utredningsområdet, men enkelte hytter og støler befinner seg innenfor.

Firmaet *Valdres Events* (www.valdresevent.no) tilbyr natur- og kulturopplevelser i form av organiserte fotturer, juving, sykkelstur på snaufjellet, kanopadling, rafting og *kiting*, samt kulturelle arrangementer og aktiviteter med fokus på helse og velvære. Det satses en del på bedriftsmarkedet. Firmaet oppgir at de i hovedsak bruker områder vest for utredningsområdet, men at det i løpet av siste året har vært arrangert et par fotturer for grupper i på 20-30 personer inn i utredningsområdet.

Valdres Destinasjon/Valdres natur- og kulturpark satser aktivt for å gjøre Valdres til en av Norges beste og mest populære sykkeldestinasjoner. I juni 2008 ble det lansert en ny sykkelguide som det har vært stor etterspørsel etter. 22 sykkelturner er skiltet i forskjellige deler av Valdres, og bare i løpet av 2008 er det satt ut mer enn 200 nye sykkelstilt. Kartleggingen av enda flere turer er i allerede i gang og det regner med nærmere 10 nye sykkelstilt vil bli skiltet og tilrettelagt i 2009. Det arbeides også med å etablere nye nettsider som vil være til nytte for de som plottet inn sykkelturner med GPS. I følge turistbedriftene i området har det vært en klar økning av antall sykklister i området i løpet av sommeren 2008. Så langt kan det se ut til at bare to av de foreslåtte rutene går inn i utredningsområdet, nemlig ruten fra Nythun fjellstue ved Kruk til Tansberg som ligger i foreslåtte *Fullsenn landskapsvernområde*, samt en rundtur som går inn til Fullsennli og Ranheimstølan rett vest for Fullsenn. De andre turene er lagt til områder som vender bort fra utredningsområdet. Når det gjelder skiløyper i Nord-Aurdal er disse forbundet med løypenettet i Øystre Slidre som strekker seg inn til Tansberg. Leirinn skiløyper AS (et aksjeselskap som i hovedsak eies av idrettslagene i Nord-Aurdal) preparer løype gjennom Hovsjøenområdet som er aktuelt som naturreservat.

4.1.3 Etnedal/Nordre Land

Ved Steinsetfjorden ligger Valdres høyfjellshotell med kapasitet på 110 senger. Bedriften har mellom 7-8000 overnattingsdøgn årlig. Sommeren er høysesong sammen med vinterferien. Fra hotellet er det fine skiløyper nordover mot Vangsjøen, Yddin og Beitostølen og sørøstover mot Spåtind. Største kundegruppe er voksne uten barn, men også noen barnefamilier. Stedet har sesongåpent, og holder stengt i oktober og mai. Gjestene sin bruk av områdene ved hotellet går mest i retning mot Vingaråsen og Mellane. Hotellet har en seter ved Ølsjølia (rett ved Lenningen), rett sør for utredningsområdet, hvor det serveres setermat for hotellets gjester. I hovedsak skjer dette på sommerstid, men stedet brukes også noe på vinterstid i forbindelse med skiturisme. Det eksisterer planer om å etablere nye bygninger for overnatting

med en kapasitet på ca. 15–20 senger. I samme området ligger det to setre, men disse har ingen planer om overnattingsopplegg utover de dagsbesøkende turistene de mottar i dag.

Det er i Synnfjell/Spåtind-området at hovedtyngden av reiselivsbedriftene i Nordre Land er lokalisert. Aktivitet med sitt utspring her, vil i noe grad kunne influere på bruken av de sørligste delene av utredningsområdet. Spåtind høyfjellshotell ligger på østsiden av Synnfjorden og har godt over 20 000 gjestedøgn i året. Fra hotellet går det skiløype og sykkelrute nordover og inn i utredningsområdet.

Etnedal kommune har utpekt Lenningen som et satsningsområde i forhold til reiseliv. I dag eksisterer det to bedrifter her: Lenningen hyttesenter i har 14 utleiehytter og 84 senger totalt. Det er sesong sommer-høst, vinter og vår. Stedet stenger i stille perioder som f. eks. førjulsvinteren, før skiløypene blir etablert. Det er årlig ca 4000 gjestedøgn ved stedet. Lenningen Fjellstue er relativt nylig etablert med overnatting i rom og hytter, samt kafeteria. Disse overnattingsbedriftene baserer seg en god del på vinterturisme og oppgir at de er avhengig av et godt skiløypenett. Det er utviklet kart for fotturer, sykkelruter, skiturer og opplevelser i området som er tilgjengelig på portalen www.lenningen.no. Flere løyper kjøres med prepareringsmaskin innover i utredningsområdet på nordsiden av Sebu-Røssjøen, over Oppsjømyra og videre østover til Vørskei. Et løypelag er under etablering der hytteeiere og grunneiere går samme med tanke på å sette ut prepareringsarbeidet på anbud. Et turkart viser flere stialternativer som strekker seg inn i utredningsområdet, blant annet ruter som går nordover forbi Sebu-Røssjøen, samt vestover inn i Skardberga. På et sykkelkart er en rute markert på veien mellom Lenningen og Vørskei, samt på østsiden av Synnfjorden og inn i utredningsområdet til sørenden av Oppsjøen. Videre er det markert for en rute fra Holsbu og inn til Liomseter. På et kart over opplevelsesmuligheter er blant annet båtutleie ved Sebu-Røssjøen (Torpa Statsallmenning leier ut 5 båter her), markert sammen med naturstiene ved hhv Skardberga og Foluntjerna. Dette kartet viser også til serveringstilbudet sommerstid ved Nashaugsetra. Denne setra, som er i aktiv drift, ligger innenfor planområdet, men rett utenfor grensene for utredningsområdet.

Torpa statsallmenning har laget en natursti inn i området som er aktuelt som *Skardberga naturreservat*. Langs stien er det satt opp informasjonstavler om natur- og kulturhistorie. Stien starter ved Lundsetra (parkeringsplasser ved fylkesveien) og går inn til Skardtjernet der det er satt opp en gapahuk. Torpa fjellstyre og Statskog har en ordning for parkering og hensetting av campingvogner langs Vestfjellvegen. Reglene her er imidlertid ikke helt klare og virkemidlene for å håndheve dem er dårlige.

Det er for øvrig planlagt en god del hytter i Synnfjellområdet. Flere av hytteegrendene ligger relativt nære utredningsområdet og det reklameres med nærheten til Ormtjernkampen nasjonalpark. En del av hyttene blir utleid fra tid til annen, og det er grunn til å regne med at den generelle ferdselen fra dette området og inn i utredningsområdet vil øke framover.

Spåtind hotell satser stort på tilrettelegging for langrennsløpere, også på landslagsnivå. Dette har ført til ekstra gode og breie spor, samt at det er blitt ryddet nye skiløypetrasèer inn i Torpa statsallmenningen, både fra Lenningen og Spåtind/ Synnseterområdet. Dette er et tiltak som bidrar til å gjøre vinterutfarten i området attraktivt.

Spesielt ved Lenningen kommer det en del tilreisende som driver med hundekjøring. Så langt har de ikke egen trasè og kjører i skiløyper som er preparert med god bredde. En mye brukt trasè er den som går østover via Oppsjøen og dermed inn i utredningsområdet. Det skal også forekomme at det kjøres med trekkhundspann på vei mellom Kittilbu (Gausdal kommune) og Lenningen. Det kan virke som det i praksis eksisterer en forbindelse mellom trasèer med utgangspunkt i Lenningen i Etnedal og en trasè med utgangspunkt i Astridbekken i Gausdal kommune. Det planlegges imidlertid egne trasèer for hundekjøring gjennom Torpa allmenningen. Hensikten er blant annet å dempe konflikt mellom enkelte hundekjørere og skigåere (Torpa fjellstyre 2007:18). Det foreligger også ønske fra aktive hundekjørere lenger

sør i Nordre-Land kommune om en trasè gjennom Torpa allmenning slik at man kan knytte seg til trasèene ved Lenningen og i Gausdal kommune. I et strategidokument nevner Etnedal kommune muligheten for satse på turisme knyttet til såkalte ekstremopplevelser som hundekjøring og kjøring med ATV/terrengbil/snøscooter (Etnedal kommune 2005), men det foreligger ingen kjente, konkrete planer om det siste.

4.1.4 Espedalen

Espedalen er en sidedal til Gudbrandsdalen og ligger langs RV 255 fra Gausdal til Skåbu. Dalen ligger i både Gausdal, Sør-Fron og Nord-Fron kommuner. Området har en god del reiselivsaktivitet. Espedalen preges generelt av høy gjennomsnittsalder og fraflytting. De aktive gårdsbrukene står overfor generasjonsskifter de nærmeste årene der de odelsberettigede vil måtte velge mellom videre drift eller nedleggelse av driften i dagens form. Dalen har 60–70 innbyggere fordelt på to kommuner. Det er fire reiselivsbedrifter der, fem gårdsbruk med husdyrhold og en dagligvarebutikk. På denne bakgrunnen ble det på vårsiden 2000 ble det tatt initiativ til å starte et prosjekt for å få fart på utviklingen i Espedalen. Hovedprosjektets mål ble definert til "å skape ny virksomhet i Espedalen slik at det blir attraktivt for yngre mennesker å bosette seg i dalen, samt å styrke næringsgrunnlaget for dem som allerede bor og har sin næring i dalen". Av relevante forhold som er sprunget ut av dette prosjektet er en 25 km lang sykkesti rundt Espedalsvannet som er i ferd med å bli fullført. Espedalen som destinasjon utgjør ca 10 % i forhold til den aktiviteten man har på Beitostølen, målt i antall gjestedøgn. Mange tilreisende benytter seg av terrenget for turgåing og skiløping, i tillegg til aktiviteter som sykling, kano/kajakk. Løypenettet i Espedalen er på 180 km og er en del av Peer Gynt Ski Region sitt løypenett på til sammen 630 km.

Det er som nevnt fire hoteller eller fjellstuer i området, og disse har gjennom "Prosjekt Espedalen" forsøkt å komme frem til en felles plattform i markedsføringsarbeidet.

Dalseter hotell har 150 senger. Hotellet har ca 15000 overnattingsdøgn i året. Her tilbys aktiviteter som hesteridning, juving (i Helvete) vandring, sykling, båt og kano på Breisjøen. Et relativt mye brukt skiterrenget finnes inn mot Tonebu – Agnsjøen og videre inn mot Svartjønnholet. Utover dette bruker gjestene i mindre grad områdene lenger vestover og inn i utredningsområdet. I tillegg finnes det tilbud om slalåm og hotellet samarbeider med Ruten fjellstue om både sommer og vinteraktiviteter. Ruten fjellstue, Dalseter hotell og Strand fjellstue er med i markedsføringssamarbeidet Peer-Gynt skiregion. Markedssegmentene er sammensatte, men hovedfokus er på familier sommer og vinter, om høsten er det pensjonister, grupper og weekendgjester. Våren og deler av vinteren også voksne uten barn.

Ruten fjellstue er opprinnelig en gammel seter til gården Søre Brenden i Skåbu. Fjellstua har 50 senger + 15 sengeplasser på hytter. Stedet har sesongdrift og holder stengt i mai og oktober. Årlig har de ca 3000 gjestedøgn. Felles aktivitets- og skitilbud med Dalseter, kanefart, juving i Helvete, måneskinnstur på truger og Barnas villmarksklubb er eksempler på aktiviteter. Om sommeren er kanopadling, vandreturer, sykkelstur med leder populære tilbud. Det er også en god del tilreisende i denne delen av utredningsområdet om vinteren. En del utenlandske gjester som går såkalt "trekking" mellom hotellene i Espedalen, med en overnatting på Storkvelvbua. Hovedtyngden av gjestene er utledninger, og det er mest familier. Om sommeren er andelen av unge, voksne gjester noe større. I sommerperioden er det mest vanlig at gjestene overnatter et par netter før de reiser videre, mens om vinteren ligger gjestene gjerne en uke.

Espedalen fjellhotell er åpent hele året og har ca 4000 overnattingsdøgnet i året, fordelt på 100 hotellenger og 5 hytter (4 til 8 senger hver). I tillegg til jakt- og fisketurisme, satser bedriften satser på skiturisme med utgangspunkt i 60 km preparert løyper og lysløype. I tillegg er det nylig satset på konferanser og på velser i tilknytning til Espedalen Fjellkirke som ligger like ved.

Strand Fjellstue har 3500 overnattingsdøgn årlig, fordelt på 50 senger. Sesongåpent med åpningstider fra jul til påske, og fra juni til ut september. Den største kundegruppe er utlendinger, (ca 95%). Disse kommer stort sett fra Tyskland, Nederland og Danmark. Hovedaktiviteter er skiturer og fjellvandring. Områdene som brukes mest er Jentfjellet, Leppfjellet og Megrunnskampen. Det er også skiløyper på østsida av dalen, mot søre Gråhøa og Veslehøa. Fjellstua ble for et par år tilbake solgt til større aktører har etablert to hyttefelt som ligger nord og sør for Strand Fjellstue i Espedalen. I år ble 80 av tomtene på nordsiden lagt ut for salg. Senere vil omtrent tilsvarende antall bli lagt ut på sørsiden.

I tilknytning til de store jettegrytene i Helvete driver grunneieren Helvete naturpark. Veien ned ned mot jettegrytene er tilrettelagt med trapper og gelender i treverk. Her gjennomføres det større kulturarrangement og konserter hver sommer. Atkomstplassen ved veien er tilrettelagt med parkering, informasjon og kafé.

4.1.5 Gausdal

Utover tilbud om guider og aktivtører på ved enkelte av overnattingsbedriftene, har det i Espedalen fram til nylig ikke lyktes å få etablert et eget aktivitetsselskap. I fjor ble imidlertid *Veisten Adventures* etablert i tilknytning til Veisten Landhotell. Her tilbys hundekjøring i Gausdal Vestfjell. Firmaet tilbyr en tur på ca 50 km inn i Gausdal Vestfjell. Ruten følger den etablerte trasèen fra Astridbekken til enden av Hornsjøen, og deretter i retning Synstgardsetra og tilbake til Astridbekken via nordenden av Hornsjøen. Deretter bærer det tilbake til Astridbekken, totalt sett ca. 50 km. Firmaet tilbyr også organiserte fotturer med overnatting i telt. Overnatting og fiskekort for fisketurister er også et av produktene, men dette innebærer ikke organisert virksomhet i form av guiding og lignende. Det er også tilbud om jakt, men ikke utover at man tilbyr å formidlet kontakt med jaktlag i området. Firmaet er tilknyttet Veisten Landhotell på Forset, som totalt totalt har 25 senger fordelt på 13 rom og har helårsdrift.

Langs fylkesveien Værskai-Etnedal ligger Værskai kafé og Holsbru kafé i Gausdal. De holder åpent i sommerhalvåret. Kulturstua i Ro bør nevnes, selv om den ligger litt utenfor utredningsområdet, nord og øst for Forset i Gausdal, langs vegen mot Espedalen. Her serveres eksklusiv gourmetmat basert på lokale råvarer i en meget koselig atmosfære. Stedet har stor pågang fra grupper som benytter stedet i forbindelse med ulike arrangementer. Mange av gjestene er grupper som kommer hit gjennom aktivitetsfirma i Lillehammer-området (for eksempel Marits Reisetjenester AS).

Kittilbu utmarksmuseum har åpent i sommersesongen. Museet forteller historien om bruken av Gausdal Vestfjell gjennom 10 000 år – fra steinalderen fram til i dag. Museet fungerer også som en informasjonsbase om natur og kultur i Gausdal Vestfjell. Museet skreddersyr løsninger for grupper – med omvisning eller aktiviteter. Opplegg for skoleklasser er satsingsområdet for museet. Fra 1. juni til sommerferien er det mest skoleklasser som besøker museet. Det er også en del skoleklasser om høsten, når skolene begynner igjen. Museet tar også inn andre grupper. Museet holder stengt mandag-onsdag (for tilfeldig besøkende), og åpent torsdag-søndag. De arrangerer temadager med relativt stor oppslutning, Kittilbudagene er et stort og omfattende arrangement med opp til 4-500 betalende. Antall besøkende årlig er for øvrig om lag 1500–2000.

I Gausdal kommune kjøres det opp løype for trekkhund fram til 15. april. Løypa starter ved Astridbekken, strekker seg så vidt innom Hynna naturreservat og videre inn til Hornsjø. En maskinpreparert skiløype går innenfor grensene til de foreslåtte naturreservatene Hynna og Oppsjømyrene. Sistnevnte er knyttet sammen med løypenettet i Nordre Land kommune. Det går også en løype mellom Hornsjøsetra og Hellebergsetra, gjennom området som er aktuelt for utvidelse av Hynna. Løypene prepareres med bruk av snøskuter eller løypemaskin. Det er også et nett med preparerte skiløyper i området mellom Sveasetra og Stormyra. Dette ligger i all hovedsak utenfor aktuelle verneområder. Ut over dette er det bare stikka løyper og en transportløype inn til Liomseter i Gausdal sin del av utredningsområdet.

Hundekjøringstrasèen fra Astridbekken er mye brukt til trening blant lokale hundekjørere, men også av tilreisende. Denne går inn til Hornsjøområdet og dermed gjennom arealet som er forslått som Hynna NR. Det er et treningsløp 3. juledag (50 km), hvor det deltar om lag 50 hundespenn. Dette løpet har vært arrangert i ca 20 år. De siste årene har arrangementet "Gausdal maraton" vært arrangert. I 2007 deltok til ca. 70 hundespenn. Fra og med i fjor er trasèen lagt til en strekning mellom Skei og Astridbekken. Likevel går trasèen inn i Gausdal Vestfjell og utredningsområdet. Det eksisterer en del motsetninger rund trekkhundpraksisen. Enkelte mener at aktiviteten har uheldig innvirkning på elg og annet vilt, samt at det foregår en del kjøring i oppkjørte trasèer som ikke er godkjente (Sverre Gran pers.medd.). I 2004 ble det i på internettsiden www.qaqeerlaaaq.com beskrevet muligheter for å kjøre med trekkhund fra Kittilbu og sørover til Lenningen og ned til demningen ved Dokkfløyvatnet. Her skal det imidlertid dreie seg om kjøring på skogsbilvei. I likhet med Lenningenområdet har man her opplevd en økning av tilreisende hundespennkjørere i takt med dårlige snøforhold mange steder i landet. Det skal finnes aktører innen trekkhundmiljøet som på sikt ønsker å utvikle dette tilbudet i næringsøyemed, og enkelte kommersielle turer skal forekomme fra tid til annen. Fram til for et par år siden ble det foretatt en del turer med hundespenn innover i Gausdal Vestfjell i forbindelse med at Veisten Gård hadde en forbindelse til Søndre Holmlia aktivitetssenter. I dag forekommer det at ADHD Norge benytter seg av et lignende tilbud (se orslienhuskyes.blogspot.com, 9. november 2008). Alt i alt virker det som kommersiell aktivitet knyttet til hundekjøring forekommer i begrensede og lite organiserte former, samtidig som en del tyder på at antallet tilreisende hundekjørere øker. Det er vanskelig å få en nøyaktig oversikt over omfanget av hundekjøring og hvilke faktiske potensialer dette innebærer med tanke på eventuelle etablering av reiselivsprodukter i tida framover.

Fjellstyrets kart "Gausdal Vestfjell" viser godkjente oppstillingsplasser for campingvogner. Det er fire campingoppstillingsplasser langs veien innover fra Holsbrua til Liomseter; ved Dokkvatnet, Revåa, Skjela og Liomseter. Ved Revåa er det lagringsplass for campingvogner som er ute av bruk i mer enn to døgn. Annen tilrettelegging i tilknytning til disse er rasteplasser med bord og benker og bålplasser. Reglene er fastsatt av Statskog. Ved Revsjøplassen / Revsjøen feplass og friluftsområde (avsatt som LNF-område med spesielle naturforvaltningsinteresser i kommuneplanen), har Statskog et samarbeid med fjellstyret og Gausdal jeger- og fiskerforening. Statskog har fastsatt regler for området når det gjelder oppstilling og hensetting av campingvogner, bobiler og hustelt, bruk av leirplass, toalett og renovasjon, vegetasjon og terrengslitasje, vedlikehold av veiene i området, samt informasjon og skilting. Oppfølging av at reglene m.m. overholdes og brukes etter intensjonen er fordelt mellom de tre partene. Gausdal fjellstyres kart "Gausdal Vestfjell" viser, i tillegg til merkede og umerkede stier, treningsfelt for jakthund i statsallmenningen, inkludert Torpa statsallmenning i Nordre Land kommune (Fellesstrekningen). Kartet gir også oversikt over åpne buer og buer/hytter for utleie, badeplasser og vann med utleie av båter. Alt dette er imidlertid et tilbud som for det meste benyttes av lokale innbyggere.

4.1.6 Skåbu/Jotunheimvegen

I nordgrensen av utredningsområdet i Nord-Fron og Øystre Slidre kommuner finnes det et fåtall mindre reiselivsbedrifter.

Slangen seter er en turistbedrift som ligger nær grensa til utredningsområdet i Nord-Fron. Denne består både av en fjellstue, utleiehytter og en fjellgård, og driver i tillegg både med rideleirer og leirskole. De bruker utredningsområdet hyppig, blant annet til turer med hest. De kjører også opp skiløyper. Det er her snakk om 50 senger og 5 hytter med totalt 26 sengeplasser. Årlig er det ca 5000 gjestedøgn. Tilbudet er mangfoldig. Rideleirer er hovedproduktet og står for 2/3 av omsetningen. Videre er det fjellskole, skitilbud og vandreturer. Vinterstid (i høysesongen) er det 400 km med preparerte løyper i området og flombelyst akebakke, samt øvelsesbakke like ved. Turledere og skiinstruktører kan stilles til disposisjon. På utleiehyttene er det mest ukeutleie, og om høsten er det ofte en del jegere som leier hytte. Sommerstid er det gjerne fiskere som ligger her i kombinasjon med bondegårdsferie. Bedriften har restaurert en tømmerkoie som ligger langs Snubba elv og

befinner seg inne i utredningsområdet. Koia kan blant annet brukes til overnatting for gjestene. Firmaet Sykkelturisme i Norge tilbyr guidede sykkelturer fra Slangen seter langs Jotunheimvegen til Bygdin. Ruten går langs grensen av utredningsområdet og firmaet opplyser om at de ikke har konkrete planer om nye ruter som er relevante i denne sammenheng.

Haugseter fjellstue på nordsiden av utredningsområdet har 74 senger fordelt på hytter og leiligheter og om lag 4000 overnattingsdøgn. Fjellstua holder åpent fra 10. juni til ca 1. okt. I forbindelse med vintersesongen åpner de igjen 1.februar og holder åpent til ca 15. april, litt avhengig av påska og føreforholdene. Området brukes mest til ski- og fotturer, men de tilbyr aktiviteter som akekonkurranser, fiske osv. enten i egen regi eller via aktivitetsfirma ved behov. Dette gjelder spesielt i forhold til firma som leier stedet. Kundemassen består hovedsaklig av firmaer og enkeltpersoner. Det er mange voksne uten barn som ønsker å gå i fjellet. Fjellstua ligger ca 25 km langs vei unna Beitostølen, og 16 km på vintertid, da løypa går over Vinsteren. Fjellstua samarbeider mye med Beitostølen Resort. I tillegg har de innledet et samarbeid med *Beito Husky Tours* som tilbyr turer med trekkhunder, i hovedsak langs den kvistede skiløypa som går over til Beitostølen. Ledelsen ved Haugseter opplyser at de ønsker å få mer aktivitet i vintersesongen, som er roligste perioden for dem. Dette kan muligens bedres noe ved å utvide løypenett rundt fjellstua.

I Fron betjener reiselivsbedriftene, hovedsakelig Ruten Fjellstue og Dalseter Høyfjellshotell, varmetuer for skigjestene. I sesongen kjøres det inn hver dag med snøskuter for å gjøre rent, fyre opp og varme vann til te og saft. Noen av disse varmetuene ligger innenfor utredningsområdet. Det kjøres løype med prepareringsmaskin fram til Tonebu. Det blir også kjørt enkelte turer med løypemaskin inn til Svarttjørnholet der det finnes servering. De som kjører har eget kjøreløype fra kommunen. De samme reiselivsbedriftene frakter inn ved og materialer med traktor et par ganger i året langs to trasèer som følger de merkede stiene fra Espedalen – Fredriksetra – Tonebu og fra Ruten i nord til Fredriksetra.

For turistbedriftene i Espedalen er skiløypene på vestsida av dalen en viktig del av tilbudet til gjestene. På Storhøliseter er det flere som driver med utleie/turisme i tilknytning til seterhusene. Øyangen er et privat fiskevann. Eierne der driver delvis med kommersielt fiske. Til dette benyttes motorbåt på vannet, og det har også vært satt ut ørret.

4.2 DNT

En stor aktør som har etablert seg sentralt i utredningsområdet er DNT. Liomseter i Gausdal er den eneste betjente hytta i utredningsområdet, i tillegg er det sju selvbetjente hytter. Totalt har DNT 129 sengeplasser, Oskampen medregnet, og nærmere 6000 overnattingsdøgn. Rutenettet er knyttet sammen med rutenettet i Jotunheimen gjennom Sikkilsdalen og over til Gjendesheim. Storhøliseter i Nord Fron er privat eid, men leies ut til DNT og drives i deres regi. I tillegg har innehaveren noen private hytter som leies ut på åremål samme sted. Overnattingsstatistikk for DNT hyttene er vist i **tabell 8**. Periodisert overnattingsstatistikk for DNT hyttene viser at besøkstallene er relativt stabile.

DTN arrangerer rundturer for sine medlemmer. Kvistede ruter i Huldreheimen (Gausdal vestfjell) er følgende: Finbølseter P – Storhøliseter – Storkvelbu – Skriurusten – Oskampen – Storhøliseter, samt Synstgardseter – Liomseter – Storkvelvbu. Rutenettet er knyttet sammen med rutenettet i Jotunheimen gjennom Sikkilsdalen og over til Gjendesheim.

Tabell 8. DNT- overnattingsstatistikk 2007, 2006 og 2001

	Vinter			Sommer		Samlet			
	2007	2006	2001	2007	2006	2001	2007	2006	2001
Liomseter*	468	457	196	2201	2272	2 893	2669	2729	3 089
Haldorbu	119	111	68	359	381	429	478	492	497
Oskampen	152	108	36	152	141	158	304	249	194
Skriurusten	199	168	74	200	299	211	399	467	285
Storeskag	113	91	72	124	159	130	159	250	202
Storhøliseter	244	209	0	230	295	0	474	504	0
Storkvelvbu	293	229	104	788	951	820	1081	1180	924
Svarthamar	28	21	14	73	63	84	101	84	98
Sum	1616	1394	564	4127	4 561	4 725	5665	5995	5 289

*) Betjent hytte

Styret i Lillehammer og Omland Turistforening har startet en utredning om muligheten for å etablere et overnattingssted i Gausdal Vestfjell, nærmere bestemt ved Nysetra på stekningen mellom Kittilbu og Liomseter i Gausdal. Det vil dreie seg om en selvbetjent/ubetjent hytte, som vil bli en del av rutenettet til Den Norske Turistforening.

4.3 Verdivurdering

Utredningsområdet med tilgrensende randsoner har ulike funksjoner i reiselivssammenheng og varierer fra det enkle friluftslivet i liten skala til moderne reiselivs- og friluftslivsaktiviteter i større skala. Turismen må også relateres til en del tilleggsfaktorer som kulturelle severdigheter og ulike arrangementer, både innen idrett, landbruk og kultur.

Beitostølen, men også til dels Valdres regionen sett under ett, er viktige turistdestinasjoner både i sommer- og vintersesongen. Tyngden av reiselivsvirksomheten - og aktivitet og ferdsel som genereres av den - heller likevel mer mot områder vest og nord for utredningsområdet. De fleste overnattingsbedriftene ligger et godt stykke fra utredningsområdet og har andre attraktive kulturlandskap og utmarks- eller fjellområder i sin nærhet. Når det gjelder Valdreskommunene og Nordre Land er det bare et fåtall overnattingsbedrifter som baserer seg på utredningsområdet. For de store overnattingsbedriftene som for eksempel Spåtind er nok selve området rundt Synnfjell noe viktigere enn arealene innover i utredningsområdet.

Både på kommuneplan og blant private interessenter finnes det ambisjoner om å videreutvikle den delen av reiselivet som er knyttet til naturbasert turisme i og rundt utredningsområdet. Til dels dreier deg seg om å videreutvikle skiturisme gjennom et oppgradert løypenett. Til dels handler det om en økt satsing på stølsturisme, dels i tilknytning til sykkelturen man er i ferd med å etablere. Deler av utredningsområdet representeres av et kulturlandskap som man i denne sammenhengen ønsker å promotere som et reiselivsprodukt i seg selv. Like fullt finnes det så langt få konkrete planer i denne sammenhengen, og hovedsatsingen innen reiselivet vil etter all sannsynlighet i størst grad foregå rundt og utenfor utredningsområdet også i årene framover.

Fra 2005 har Den norske turistforening brukt navnet Huldreheimen på fjellområdet mellom Valdres og Gausdal som en erstatning for det ellers innarbeidede navnet Gausdal Vestfjell. Området har således blitt gitt en egen nasjonal identitet som friluftslivsområde, på linje med mange andre kjente områder der DNT sørger for infrastruktur for fotturer og skiturer. Utredningsområdet dekker det meste av dette arealet og er gjennom DNTs hytter, ruter for fotturer og skiturer en del av et større nettverk som særlig knytter det til Jotunheimen.

Utredningsområdet synes å ha bare begrenset verdi for de ulike aktivitetsbedriftene, mens overnattingsbedriftene som ligger innenfor eller i randsonen gir uttrykk for at turismen for en stor del bygger på det etablerte nettet av stier, skiløyper og sykkeltrasè som strekker seg inn i utredningsområdet. Enkelte delområder har imidlertid mindre verdi for reiselivet enn andre. Arealene sør for Vinstrevatn og rundt Hersjømyrin, samt områdene vest for Hynna har i dag relativt liten relevans i reiselivssammenheng. Arealene som strekker seg ut fra Yddin og Lenningen er imidlertid viktige i denne sammenhengen. Det samme gjelder områdene vest for Værsket og arealene som strekker seg sørover fra Skåbu og vestover fra Espedalen.

I en større sammenheng dreier det seg her allikevel om reiseliv i et relativt beskjedent omfang og det foreligger i dag ingen vesentlige planer som tilsier en substansiell vekst inne i utredningsområdet. På en skala fra nasjonal – regional – lokal verdi må utredningsområdet sett under ett i en reiselivssammenheng vurderes å være av middels verdi både nasjonalt, regionalt og lokalt.

5 Vurdering av virkning og konsekvens

I dette kapittelet drøftes virkninger og konsekvenser på reiseliv og turisme av de ulike vernebestemmelsene som er gitt i de 4 verneforslagene med tilhørende forskriftsmaler (fylkesmannen.no/hoved.aspx?m=29190&amid=2019030). Virkninger og konsekvenser vurderes i forhold til metodikken som beskrevet i kapittel 2. Som det framgår der blir konsekvens et resultat av sammenstilling av vernets virkning og områdets verdi for reiselivet (se tabell 3, s.15).

Konsekvensvurderingene er bygget opp slik at det først gis en overordnet vurdering, før vi ser nærmere på detaljene og mer lokale effekter. Til slutt trekkes det hele sammen gjennom en samlet vurdering av de ulike virkningene av de fem utredningsalternativene.

For å vurdere de direkte virkningene av vernet på mulige reiselivsbaserte næringsvirksomheter tar vi utgangspunkt i verneforslagene som er beskrevet foran. I en reiselivssammenheng vil det i de fleste tilfeller være bestemmelser som berører mulighet for ferdsel og opprettelse eller vedlikehold av infrastruktur som er av størst betydning.

Det foreligger to konkrete forslag til vernebestemmelser basert på enten standard forskriftsmaler eller forskriftsmaler med lokale tilpasninger. Her belyses de forholdene i forskriftsmalene som direkte eller indirekte berører reiselivsnæringens muligheter. Grensedragninger som er grunnlag for forskjellene mellom alternativ 1A og 1B på den ene siden og 2A og 2B på de andre siden tas også med i betraktning når konsekvenser skal vurderes. Som det kommer fram nedenfor blir forskjellene mellom standard forskriftsmaler og lokalt tilpasses forskriftsmaler tillagt større vekt for reiselivsinteressene enn forskjeller i grensedragninger mellom ulike verneformer innenfor utredningsområdet.

Ettersom reiselivsinteressene inne i selve utredningsområdet i hovedsak er og forventes å fortsette å være basert på småskala, landbrukstilknyttet eller aktivitetsbasert turisme, blir forhold som angår dette spesielt relevante faktorer. Mulighetene for vedlikehold, opprusting og evt bruksendring for bygninger på støler, mulighet for organisert ferdsel, for eksempel i form av riding eller bruk av hundespenn, og mulighet til å kjøre opp skiløyper og legge til rette for sykling og fotturer er sentrale spørsmål i denne sammenheng.

5.1 Sannsynlig utvikling uten vern

5.1.1 Generelt

Reiselivsnæringen er en næring i stor vekst, både i Norge og internasjonalt. Det er grunn til å regne med en økende interesse for naturbasert turisme, med miljøhensyn og økt behov for tilrettelegging som sentrale stikkord (se for eksempel Mehmetoglu 2007). Tilveksten av bedrifter som tilbyr ulike former for tilrettelagte naturaktivitet som reiselivsprodukter innenfor utredningsområdet eller i randsonene spiller denne utviklingen. Den naturbaserte aktivitetsturismen har imidlertid i liten grad beveget seg inn i utredningsområdet i form av konkrete anlegg og tung fysisk infrastruktur. Dersom denne formen for virksomheten opplever en generell vekst i de kommende årene, kan det i framtiden tenkes å berøre utredningsområdet i større grad enn det har gjort til nå, gjennom økt bruk og en gradvis økt utvikling av infrastruktur. Reiselivsprodukter som tilbys i liten skala, blant annet gårdsturisme og stølsturisme, har etter vært blitt sentrale reiselivsprodukter i områdene vest for utredningsområdet.

Dersom vi legger noen sentrale nasjonale og til dels globale trender til grunn kan man tenke seg følgende utvikling i utredningsområdet:

- Det blir sannsynligvis økt etterspørsel etter mer tilrettelegging av friluftslivs- og opplevelsesaktiviteter. Dette gjelder blant annet preparering og merking av skiløyper, etablering av varmetuer (eventuelt med serveringsmuligheter), stimerking og evt. opparbeiding av bedre/tydeligere stier.
- Dersom kommunene ikke blir enige om en felles strategi/politikk når det gjelder motorferdsel, vil man kunne forvente at det vil bli økt press på å få etablert snøskuterløyper med utgangspunkt i fra overnattingsbedrifter både på Beitostølen og de mindre stedene som ligger i randsonene av utredningsområdet. Skuterløyper vil trolig trekke til seg andre kundegrupper, samtidig som de vil kunne komme i konflikt med eksisterende segmenter, som da vil finne seg andre områder å rekkeere i.
- Stølsturisme vil kunne bli mer utbredt, gjerne kombinert med servering av lokalt foredlet mat/ lokal matkultur som presenteres og servers i et autentisk miljø, slik det var "før i tiden".
- Hytteområdene vil kunne bli mer involvert i utleiemarkedet, noe som kan bidra til å forlenge sesongen ved ulike destinasjoner og øke bruken av området totalt sett. Markedsføringen av destinasjonene retter også seg også mer og mer mot å fylle opp belegget i lavsesongene, men vi anser at vinter, fulgt av ettersommer og høst vil fortsette som de viktigste sesongene i området.

Det er ikke fullt ut mulig i dag å forutsi hvordan en generell vekst og de trender som er beskrevet ovenfor vil slå ut for de ulike delene av utredningsområdet med en forvaltning basert på plan- og bygningsloven. Så langt foreligger det få konkrete planer om nye satsinger. Andre nærliggende områder spiller hovedrollen i reiselivssammenheng og vil trolig fortsette å ha det i årene som kommer. Det er imidlertid grunn til å regne med en fortsatt gradvis utbygging av deler av randsonene, særlig i form av mer hyttebygging, og dermed økt ferdsel inn i utredningsområdet.

Gitt en klimatisk utvikling der snøforholdene i lavereliggende områder på Østlandet evt også i Alpene jevnt over blir dårligere, kan det være grunn til å forvente en noe sterkere reiselivsmessig vekst i de store vinterdestinasjonene i Norge, Beitostølen inkludert. Den relativt store satsingen på sykkel i Valdresregionen inkluderer så langt i liten grad utredningsområdet. Dersom det blir et økt press på de trasèene som er etablert eller er under etablering, kan det likevel tenkes at utredningsområdet blir mer aktuelt i denne sammenhengen. Det siste vil muligens samvirke med at utvikling av stølsturisme eventuelt skulle komme i gang innen utredningsområdet.

Når det gjelder de ulike delområdene, er det lagt til grunn en fortsatt vekst i Beitostølområdet. Aktivitetstilbudet vil trolig gradvis bli større og mer mangfoldig. Mye taler for at denne ekspansjonen i hovedtrekk vil dreie i retning bort fra utredningsområdet. Likevel skal man ikke se bort fra at tiltak som gjør at de delene av utredningsområdet som ligger nærmest Beitostølen blir mer kjent og tilgjengelige for fotturer, skiløyper, ridetrasèer og sykkeltrasèer som for tiden er under utvikling. Et økt press på de mest brukte områdene rundt Beitostølen vil med tiden også kunne medføre at oppmerksomheten i større grad rettes øst sørover, og dermed i retning av utredningsområdet.

Når det gjelder Nord-Aurdal er det heller ikke konkrete planer som innebærer endring i reiselivsrelatert ferdsel i eller rundt utredningsområdet. I Skrautvål/Yddin området, som i mange andre deler av utredningsområdet, bygges det gradvis flere hytter. Vi forventer at veksttakten i hyttebyggingen vil reduseres i forhold til de siste fem årene, men ikke stoppe helt. Reiselivsbedriftene vil kunne dra fordel av dette med tanke på at dette vil gi flere fasiliteter og bedre infrastruktur. Det har blitt gjort forsøk på å etablere stølsturisme for en del år tilbake, men dette ble dette oppgitt som følge av dårlig lønnsomhet. Det foreligger ingen nye planer på dette området i dag (Knut Martin Berge, Skrautvål sameige, pers.medd.). I Nordre Land/Etnedal vil det i umiddelbar nærhet til utredningsområdet neppe skje særlige endringer, men unntak av planer om nye hyttefelt og utvidelse av eksisterende felter. For områdene som befinner seg innenfor Fronskommunene og Gausdal er det heller ikke grunn til å forvente store

endringer med henblikk på aktiviteter og trafikk inn i utredningsområdet, men det forventes også der en vekst innenfor hyttebyggingen. Veksten her forventes i hovedsak å skje mot Skei og Gålå, og ikke inn mot utredningsområdet. Det er mulig at gradvis økt bruk kan føre til økt bruk og økt tilrettelegging av turområdene vest for Espedalen. Det finnes dessuten ingen kjente planer om reiselivsbaserte nysatsninger som berører utredningsområdet i kommunene i øst.

DNTs tilbud inne i selve utredningsområdet har blitt utbygd det siste tiåret. Til tross for årlige variasjoner i bruken, noe som henger sammen med faktorer som værforhold og kampanjer, antas det at bruken av DNTs tilbud i området vil være forholdsvis stabilt eller oppleve en svak økning i årene framover.

Det foreligger noen få, konkrete planer i reiselivssammenheng som berører utredningsområdet eller de umiddelbare randsonene. Nedenfor følger en kort gjennomgang av disse med vurderinger av hvilke endringer de på sikt vil medføre for utredningsområdet. Det har blitt etablert flere typer bedrifter som satser på aktivitetsturisme. Tilbudene gis av virksomheter som både er lokalisert i de berørte kommunene og i andre kommuner lenger unna.

5.1.2 Nærmere om konkrete tiltak og planer i og nært opptil utredningsområdet

Overnatting og servering, inkl. stølsturisme

De fleste overnattingsbedriftene som befinner seg tett inntil utredningsområdet er for det meste veletablerte, mindre bedrifter som har drevet virksomhet over lengre tid. Disse er i stor grad avhengige av skiturister og fotturister. Et godt vedlikehold løypenett og stinett som dels ligger inne i utredningsområdet er derfor viktig for disse bedriftene. I noen få tilfeller handler det også om mer organisert aktivitet, som guidede turer, ridning (Slangen seter) og kjøring med trekkhund (Veisten). Slangen seter har restaurert en tømmerkoie som ligger langs Snubba elv og som kan brukes både som varmestue og til overnatting. DNT har flere hytter innenfor utredningsområdet, hvorav én er betjent. I forbindelse med vedlikehold og transport av materiell, varer og personell er disse avhengig av motorisert transport i utmark.

Stølsturismen i Valdresregionen er, som allerede påpekt, for det meste lokalisert i andre områder enn i utredningsområdet. SMIL-midler har blitt tildelt 6 stølslag, hvorav to (Etnestølen og Lien) ligger innenfor utredningsområdet. Hensikten er å få til drift på størst mulig av det opprinnelige stølsarealet med tanke på å ivareta kulturlandskapet. Man ser potensialer i overnattingsvirksomhet på sikt, men det foreligger ingen konkrete planer i dette tilfellet (Ola Hålmoen, Øystre Slidre kommune, pers.medd.). Det samme gjelder for eiere av Tjyruverket seter som ønsker å opprettholde mulighet for å ta opp igjen turistvirksomheten ved setra da de mener plassen har stort potensial for naturbasert turisme.

Det er planer om utvikling av stølsturismen ved Olestølen, herunder tilbud om hesteridning, og plan om etablering av nye mer hensiktsmessige bygninger ved Sørre Trollåsen med tanke på overnattingsturisme i tilknytning til seteropplevelsene. Valdres høyfjellshotell har planer om oppføre nye bygg ved Ølsjølia seter, rett sør for utredningsområdet, med tanke på å tilby overnatting og servering der. Det er også visse planer om stølsrelatert virksomhet ved Storhølliset i Fron. I Lenningområdet, Synnfjellet og i området rundt Strand fjellstue i Gausdal kommune er det også lagt ut nye hyttetomter. DNT har planer om en ny, ubetjent hytte ved Nysetra i Gausdal Vestfjell.

Sykkelturisme

Sykling er en av de aktivitetene som øker mest. Gitt den generelle veksten i ferdsel på sykkel i utmark kan det være grunn til å regne med økt sykkeltrafikk på nettverket av stølsveier i utredningsområdet. Når det gjelder Valdreskommunene samlet sett, er også satsing på sykling og på stølsturisme i sammenheng relevant å ta i betraktning her. Mye av satsingen retter seg ikke mot utredningsområdet. Denne formen for turisme vil for det første medføre økt ferdsel

generelt, samtidig som behov for tilrettelegging i form av skilting, merking og vedlikehold av veier, stier og bruer vil øke.

Syklistenes landsforbund har forslag til sykkelrute fra Gjendesheim til Heggenes via Haldorbu som ligger midt i utredningsområdet. På et sykkelkart er en rute markert på veien mellom Lenningen og Vørskei, samt langs østsiden av Synnfjorden og inn i utredningsområdet til sørenden av Oppsjøen. Videre er det markert for en rute fra Holsbu og inn til Liomseter.

Valdres Destinasjon/Valdres natur- og kulturpark satser aktivt for å gjøre Valdres til en av Norges beste og mest populære sykkeldestinasjoner. I juni 2008 ble det lansert en ny sykkelguide som det har vært stor etterspørsel etter. 22 sykkelturner er skiltet i forskjellige deler av Valdres, og bare i løpet av 2008 er det satt ut mer enn 200 nye sykkelskilt. I følge turistbedriftene i området har det vært en klar økning av antall sykklister i området i løpet av sommeren 2008. Så langt kan det se ut til at bare to av rutene går inn i utredningsområdet, nemlig ruten fra Nythun fjellstue ved Kruk til Tansberg som ligger i foreslåtte Fullsenn landskapsvernområde, samt en rundtur som går inn til Fullsennli og Ranheimstølan rett vest for Fullsenn. De andre turene er lagt til områder som vender bort fra utredningsområdet.

Valdres Destinasjon/Valdres natur- og kulturpark vil legge 10 nye skiltede og tilrettelagte sykkelruter inn i kart. Det arbeides også med å etablere nye nettsider som vil være til nytte for de som plottet inn sykkelturner med GPS. Det er imidlertid ingen registrerte planer nå om å etablere flere traséer inn i utredningsområdet enn de to som allerede finnes. Beitostølen Resort / Øystre Slidre kommune har imidlertid planer om en sykkeltrasé inn i utredningsområdet. Det dreier seg i første rekke om etablering av sykkeltrasé fra Volsbui langs sørsiden av Vinstrevann til Bjørnholen som skal skiltes og merkes på et kart som skal ligge i en kartdatabase. Synnfjelløypene AL har ytret ønske om å lage sykkelrundtur i et område som berører det arealet som er tenkt vernet som Skardberga NR. En sykkelsti i Skardberga området, mellom Gardsætra og Slugua i Nordre Land kommune, er tenkt etablert i nærmeste framtid. En sykkelsti rundt Espedalsvatnet er i ferd med å bli fullført.

Dette viser at det er flere planer om merking og tilrettelegging for sykling i regi av ulike aktører. Områder som tidligere har vært vanskelig tilgjengelig for ukjente på sykkel vil lettere nås av både fastboende, hytteeiere og tilreisende. I følge turistbedriftene i Valdresområdet har det vært en klar økning av antall sykklister i området i løpet av sommeren 2008. Gitt at sykling i utmark øker i popularitet, kan det være grunn til å regne med en økning i tilrettelagte tilbud i årene som kommer. Forholdene ligger godt til rette for sykling i deler av utredningsområdet, men sammenlignet med områdene lenger vest finnes det begrenset med overnattingstilbud.

Skiturisme

Skiturismen er en basis for turismen i området, og tilrettelegging i form av preparerte løyer er en viktig forutsetning. Flere løyer kjøres opp jevnlig med maskin fra sentrale utfarts- og overnattingssteder og inn i utredningsområdet fra nesten alle kanter. De preparerte løypene skaper forbindelse til DNTs nettverk av kvistede skiløyper, særlig utover ettervinteren. Spesielt overnattingsbedriftene i Nordre-Land og Etnedal baserer seg mye på skiturisme inn i selve utredningsområdet.

Fra overnattingsbedriftene i Lenningen går det skiløype nordover og inn i utredningsområdet. Fra Beitostølen går det skiløyper via begge sider av Olevatnet og videre inn i utredningsområdet. Det finnes ingen oversikt over i hvor stor grad disse løypene benyttes av tilreisende, og et alminnelig inntrykk er at ferdsel her domineres av fastboende og hytteiere som er godt kjent i området. Når det gjelder skiløyper i Nord-Aurdal er disse forbundet med løypenettet i Øystre Slidre og strekker seg inn til Tansberg. Leirinn skiløyper AS (et aksjeselskap som i hovedsak eies av idrettslagene i Nord-Aurdal) preparerer løype inn til Hovsjøen. Flere løyer kjøres med prepareringsmaskin innover i utredningsområdet på nordsiden av Sebu-Røssjøen, over Oppsjømyra og videre østover til Vørskei. Et løypelag er under etablering der hytteeiere og grunneiere går samme med tanke på å sette ut

prepareringsarbeidet på anbud. Et turkart viser flere stialternativer som strekker seg inn i utredningsområdet, blant annet ruter som går nordover forbi Sebu-Røssjøen, samt vestover inn i Skardberga. Spåtind hotell satser stort på tilrettelegging for langrennsløpere, også på landslagsnivå. Dette har ført til ekstra gode og breie spor, samt at det er blitt ryddet nye skiløypetrasèer inn i Torpa statsallmenningen, både fra Lenningen og Spåtind/Synnseterområdet.

Nye løypekart og nye trasèer er under utarbeiding i Øystre Slidre, og en kartbase ferdigstilles i løpet av 2009. Ny skitrasè planlegges å gå gjennom område nord for Yddin. For de andre berørte kommunene er det ingen kjente planer som innebærer vesentlige endringer i forhold til det som er beskrevet ovenfor i kapitlet om status og verdi.

Fotturisme

Fotturer er den viktigste utendørsaktiviteten i sommersesongen i området, og skjer dels fra overnattingsbedriftene rundt utredningsområdet, dels fra private hytter og utleiehytter, og dels fra DNTs hytter. Det er en rekke merkede stier og grusveier som brukes av fotturister, med ulik status og kvalitet hva gjelder merking og standard. Mange av disse merkes og vedlikeholdes lokalt i regi av hytteforeninger, idrettslag og reiselivsbedrifter.

Flerdagers fotturisme er i hovedsak knyttet til DNTs velutviklede rutenett og hytter, ettersom DNT har flere hytter for overnatting inne i utredningsområdet. Overnattingsgjester ved andre overnattingsbedrifter benytter seg imidlertid også av DNTs stinett, og til lokalt merkede stier. Sninettet innebærer tilrettelegging i form av klopping, bruer, skilting m.m.. Dette stinettet knytter også utredningsområdet sammen med andre populære områder for fotturisme, først og fremst Jotunheimen. I noen grad finner det sted organiserte fotturer inne i utredningsområdet, også dette i regi av DNT.

Det er ønsker/planer om en ny DNT hytte ved Nysetra mellom Liomseter og Kittilbu.

Hundekjøring

Det foregår en del hundekjøring i utredningsområdet, i hovedsak med utgangspunkt fra Astridbekken /Hornsjøen i Gausdal kommune og fra Lenningen i Etnedal. Kjøringen foregår på definerte trasèer, på veier og i noen tilfeller i skiløyper. I en del tilfeller kjøres turister eller andre i hundespenn mot betaling. Ser vi bort fra Veisten Adventure sine produkter, skjer dette oftest på ad hoc basis, og det er vanskelig å skaffe en oversikt over det reelle omfanget. Maratonløpet i Gausdal innebærer at det kjøres opp med skuter utenfor den etablerte traseen. Det er planer om egne trasèer for hundekjøring med utgangspunkt i Lenningensområdet, og for å binde sammen Synnfjell-området, Lenningen og Gausdal. Det ser ut til at flere tilreisende hundekjørere søker til området, og en bedre tilrettelegging vil trolig gjøre området ennå mer attraktivt.

Beito Husky Tours tilbyr turer med hundespenn fra Beitostølen. De fleste av turene går for tiden nord og vest for utredningsområdet, men i enkelte tilfeller benyttes området rett sør for Vinstrevatnet. Firmaet opplyser at de ikke har faste trasèer og i prinsippet ser på hele utredningsområdet som aktuelt for kommersiell hundespennkjøring.

Det er påregnelig med etablering av flere kommersielle aktører innen hundekjøring rundt utredningsområdet, som baserer seg på bruk av dette.

Jakt- og fiske

Jakt og fiske er viktige aktiviteter i utredningsområdet (se Andersen 2008), men de er i liten utstrekning koblet til reiselivsnæringen. Kommersielt sett må de heller sees på som en del av satsningen innenfor "landbruk pluss". Det foregår utstrakt salg av fiskekort og utleie av

jaktterreng i en utstrekning som man finner ellers på privat eller allmenningsgrunn rundt om i Norge. Økonomisk sett er trolig utleie av jaktterreng, særlig på sameie- og bygdeallmenningsområdene viktigst. Og på grunn av mange hytteeiere og kort avstand til sentrale østlandsområder oppnås det relativt gode priser på jakt som legges ut til utleie. Samlet sett er omfanget av denne virksomheten begrenset, men den har økt noe de siste årene, og nye produkter og aktiviteter knyttet til hundetrening og jaktprøver har kommet til. I det alt vesentlige synes det å være hytteeiere og lokale som står for en stor del av kjøp av jakt og fiskerettigheter.

Det er ikke registrert planer om satsing på å utvikle spissede/pakkede reiselivsprodukter basert på fiske eller jakt.

Aktivitetsturisme

Utenfor utredningsområdet har det de siste årene blitt etablert en del virksomheter som tilbyr tilreisende ulike, tilrettelagte aktiviteter og opplevelser, ofte preget av spenningsaktiviteter knyttet til vann og fjell. Med noen få unntak, oppgir disse at de liten eller ingen grad benytter seg av utredningsområdet og de oppgir ingen konkrete planer om å ta i bruk arealer innenfor utredningsområdet til aktivitetsbasert turisme.

Den form for aktivitetsturisme som foregår i utredningsområdet i dag er knyttet til hesteridning. Bedriften *Fjellrittet* bruker utredningsområdet, blant annen inn til Storeskag, Yddin, Haldorbu og Etneestølen. Ridningen finner sted langs gamle stølsveier og mindre markante trasèer som opprinnelig ble brukt som ferdselsruter i forbindelse med stølsdrift. Denne aktiviteten innebærer i dag også ferdsel i områder som er foreslått vernet som naturreservat, ettersom en rute mellom Bergseth og Etneestølen - som riktignok bare brukes bare sporadisk - går gjennom det som er foreslått som Yddin NR. Firmaet har avtale med en del støler langs rutene om rast og overnatting i lavvo.

Grete Hedalen driver også med organiserte rideturer inn i utredningsområdet, i hovedsak med utgangspunkt i Olestølen. For øvrig tilbyr hun overnatting på Olestølen og har planer om å utvide denne virksomheten.

Utredningsområdet vil i de nærmeste årene være lite relevant for organiserte mer spenningsbasert turisme.

Campingvogner

Torpa og Gausdal fjellstyrer og Statskog har en ordning for parkering og hensetting av campingvogner langs Vestfjellvegen. Fjellstyrets kart "Gausdal Vestfjell" viser godkjente oppstillingsplasser for campingvogner. Det er fire campingoppstillingsplasser langs veien innover fra Holsbrua til Liomseter; ved Dokkvatnet, Revåa, Skjela og Liomseter. Ved Revåa er det lagringsplass for campingvogner som er ute av bruk i mer enn to døgn. Annen tilrettelegging i tilknytning til disse er rasteplasser med bord og benker og bålplasser. Reglene er fastsatt av Statskog. Ved Revsjøplassen / Revsjøen feplass og friluftsområde (avsatt som LNF-område med spesielle naturforvaltningsinteresser i kommuneplanen), har Statskog et samarbeid med fjellstyret og Gausdal jeger- og fiskerforening. Statskog har fastsatt regler for området når det gjelder oppstilling og hensetting av campingvogner, bobiler og hustelt, bruk av leirplass, toalett og renovasjon, vegetasjon og terrengslitasje, vedlikehold av veiene i området, samt informasjon og skilting.

Det er planlagt ytterligere tilrettelegging for oppstilling av campingvogner ved Harelunden, sør for Revsjøveien ved Vesle Ongsjøen i Gausdal kommune. Kommunen har gitt Statskog og Gausdal fjellstyre dispensasjon til dette i 2004. Det er avsatt ca. 250 m³ masse som skal brukes til planering, fordelt på to plasser langs Revsjøveien.

Aktiviteter ved Helvete Naturpark

Helvete Naturpark omfatter jettegrytene og Dalbakken Fjellgard. I sommerhalvåret er det tilbud om guidede besøk i jettegrytene, samt besøk på fjellgarden der det holdes en rekke forskjellige husdyr. I tillegg er det flere kulturarrangementer i området, noe som krever en del transport og midlertidige installasjoner. Det er planer om å videreutvikle tilbudet om kulturarrangementer i årene framover, og bruk og avkastning fra området må forventes å øke dersom det ikke legges hindringer i veien for dette.

5.2 Konsekvenser av 0-alternativet

Dette alternativet vurderer en sannsynlig utvikling innen reiselivet i området uten ytterligere vern. Utredningsområdet vil da i hovedsak forvaltes av kommunene med basis i plan- og bygningsloven, evt i samspill med regionale planmyndigheter og føringer i form av felles planer. Vi antar at utredningsområdet vil være LNF områder med relativt strenge bestemmelser for utbygging, særlig i de indre delene av området. Det vises her til den vedtatte, felles kommunedelplanen for "Jotunheimens forgård" (Anon 2003, notat om 0-alt fra Fylkesmannen), som legger opp til en lokal forvaltning av utredningsområdet med relativt strenge rammer for utbygging og bruk. Også eiendoms- og rettighetsforholdene i området, med store arealer statsallmenning (Øystre Slidre, Gausdal og Nordre Land), tilsier heller ikke vesentlig endringer i forvaltningen av områdene i forhold til i dag ved 0-alternativet. Visse forskjeller vil imidlertid kunne oppstå mellom kommunene. Ingen av de andre delutredningene peker heller på sannsynlige større endringer i området ved 0-alternativet som vil innvirke på reiselivsinteressene.

Vurdering av 0-alternativet må bygge på en drøfting av hvordan reiselivet vil utvikle seg under et slikt regime. Forventet utvikling innenfor og rundt utredningsområdet, sammenholdt med kjente konkrete planer, gir grunn til å anslå en relativt beskjeden vekst i overskuelig framtid, jfr kap 5.1. De konkrete tiltak og planer som er presentert i kap. 5.1 forventes i utgangspunktet å kunne gjennomføres under 0-alternativet. Vi vil imidlertid understreke at det, uavhengig av vern eller ikke i området er behov for samarbeid, tiltak og planlegging slik at konflikter mellom ulike rekreasjonsinteresser eller rekreasjons-, landbruks- og naturverninteresser reduseres eller unngås. Det er allerede en del slike utfordringer i området (Anon 2003).

Vern av vesentlige deler av utredningsområdet som nasjonalpark vil bidra til økt fokus på områdets kvaliteter og i alle fall i den første tiden etter vern kunne bidra til økt besøk i området (se også 5.3 og 5.4). Turister og hytteiere i de større destinasjonene vest, sør og øst for utredningsområdet må forventes å få økt interesse for å bruke området. Samtidig vil vern kunne bidra til å lette arbeidet med å ta vare på sentrale attraksjoner i området og hindre en bit-for-bit utbygging som på lengre sikt svekker områdets attraktivitet også i en reiselivssammenheng. Vern vil også kunne lette arbeidet med å finansiere forvaltning, tilrettelegging og informasjon om området, kanskje også gjøre det lettere å få støtte til å utvikle bærekraftig reiseliv i området.

Samlet sett vurderes virkning og konsekvens av 0-alternativet som ingen konsekvenser.

5.3 Konsekvenser av vern generelt

Ut fra faglige vurderinger og litteratur kan vi grovt sett dele de påregnelige effektene av en nasjonalparkopprettelse på reiseliv inn i følgende parametere:

- Eventuelle begrensningene som legges på virksomhet inne i verneområdet, både direkte begrensninger på kommersielle aktiviteter, og indirekte gjennom at bruken av området for brukere av kommersielle tilbud rundt området begrenses
- Sikringen av naturopplevelsesmulighetene og ressursgrunnlaget i området

- Eventuelt økt attraktivitet som følge av nasjonalparkstatusen

For mange er natur som er vernet synonymt med et område som har kvaliteter i en eller annen form som det er verdt å ta vare på, og som man gjerne oppsøker (Jacobsen 2005). Et vern vil kunne representere en styrke for reiselivet i utredningsområdet. Mange ser nettopp vernestatusen som et kvalitetsstempel. Denne tendensen er sterkere når det gjelder utenlandske gjester enn hos nordmenn. Undersøkelser i andre områder som har blitt vernet, viser ofte en økning i antall besøkende de første årene etter at vernet trådte i kraft (Fredman et al 2005). Deretter flater gjerne antall besøkende ut. Et vern vil selvfølgelig også kunne skape en del ulemper i forhold til reiselivet, i den grad muligheter for ferdsel og aktivitet innsnevres og det etableres begrensninger for ulike inngrep i landskapet som er påkrevet for å utvikle infrastruktur ønskelig for reiselivsbedrifter også lokalisert utenfor selve utredningsområdet.

De samlede konsekvensene vil i ikke ubetydelig grad avhenge av hvordan aktørene (næringsdrivende, interesseorganisasjoner, myndigheter og enkeltpersoner) forholder seg til de mulighetene og utfordringene som vernet vil gi (Aas et al 2003). Konsekvensene er sammensatt av potensielt både positive og negative effekter for ulike grupper og interesser, som til sammen vil utgjøre de samlede effektene. Verneforslaget vil påvirke de ulike interessene og gruppene både direkte og indirekte.

Som følge av dette vil konsekvensvurderingen for reiseliv ikke kunne presenteres som "svar med to streker under", men heller som mer sannsynlige forløp eller scenarioer, som også inneholder råd og synspunkter på hvordan muligheter kan optimaliseres og utfordringer og vanskeligheter reduseres. Spesielt for reiseliv vil faktorer som verneforskriftutforming, forvaltningsplan og de reelle ressursene til forvaltning av området (økonomi, antall stillinger) ha avgjørende betydning for de faktiske konsekvensene. Dette kommenteres nærmere under.

5.4 Virking og konsekvenser av alternativ 1A

Alternativ 1A og 1B skiller seg fra alternativ 2A og 2B ved at områdene rundt Hornsjøkampen, Mjødokkberget og Skjelhaugen foreslås vernet som naturreservater. Disse områdene har relativt liten direkte verdi i reiselivssammenheng. 1A og 1B innebærer også større sammenhengende nasjonalparkområde sammenlignet med 2A og 2B. Forskjellene i grensedragningene mellom 1A og 1B er imidlertid relativt ubetydelige med tanke på en vurdering av konsekvenser for reiseliv. Sagt på en annen måte er valget mellom lokalt tilpassede forskrifter (alternativene merket "A") og standard forskriftsmaler (alternativene merket "B") er mer avgjørende for reiseliv enn forskjeller i grensedragning mellom alternativene 1 og 2.

Forskriftsmal for nasjonalpark (NP) og landskapsvernområde (LVO)

Reiselivsrelaterte aktiviteter i områder tenkt vernet som nasjonalpark vil innenfor alternativ 1A i stor utstrekning kunne fortsette som før, ettersom de lokalt tilpassede forskriftene er godt tilpasset dagens og framtidens behov slik de er beskrevet over når det gjelder reiseliv. Det er viktig å sikre at særlig støler som planlegger å satse på turismevirksomhet får tilstrekkelig handlingsrom. Stølsområdene er i all hovedsak beliggende i LVO og lokalt tilpassede forskrifter bør i hovedsak sikre utviklingsmuligheter for påregnelig reiselivsvekst slik de er utformet. Vi er imidlertid i tvil om hvordan myndighetene vil definere reiselivsvirksomhet på stølene, og vurderingen her er basert på at det vil være klart rom for utvikling av reiseliv som en del av landbruk. Se også nærmere drøfting nedenfor.

Forskriftsmal for naturreservat (NR)

Betydelige arealer er foreslått som NR. I flere av disse, særlig i noen av de større våtmarksreservatene, i Skardberga NR og i Helvete NR er det i dag bruksinteresser, som også grenser inn mot reiseliv. Dette stiller særlige krav til forskriftene for at ikke utilsiktede negative effekter skal oppstå. I utgangspunktet er forskriftsmal for NR strengere enn NP og LVO når det

gjelder de fleste typer inngrep i naturmiljø i form av infrastrukturer og ferdsel. For reiselivsinteressene er det mest interessante utformingen av forslagene for Skardberga NR og Helvete og for de større våtmarksområdene som Røssjøen, Hersjømyrin og Yddin NR. Her gjøres det en rekke lokalt tilpassede unntak som både kan være generelle og spesifikke. I forskriftsmal for skogreservater er det færre generelle unntak og unntaksmuligheter etter søknad, men få reiselivsinteresser. Dersom de lokalt tilpassede forskriftsmalene skal gjelde er det slik vi kan vurdere det sannsynlig å regne med at den reiselivsrelaterte aktiviteten som finnes i områdene som er foreslått som naturreservat i stor utstrekning kunne fortsette som før.

5.4.1 Overnatting og servering, inkl stølsturisme

Det aller meste av eksisterende og planlagt overnattingsvirksomhet, knyttet til både mindre reiselivsbedrifter, DNTs anlegg og både eksisterende, planlagt og påregnelig vekst i stølsturismen ved 0-alternativet vil skje på arealer som er foreslått som LVO i alt. 1A. For å opprettholde og videreutvikle virksomheten vil spørsmål som vedlikehold, utvidelse og omdisponering av bygninger være helt sentrale spørsmål. Videre vil også mulighet for nybygg, som regel til erstatning for eksisterende, nedslitte/uegnede bygninger kunne bli aktuelt i enkelte tilfeller. Også spørsmål om vedlikehold av veier og transport av materiell, varer og gjester har betydning for driften av disse virksomhetene.

De lokalt tilpassede forskriftene gir muligheter som eksisterende og potensielle bedrifter kan benytte seg av til vedlikehold, og til bl.a. ombygging, oppussing og nybygg, etter dispensasjon. I forhold til å vurdere konsekvensene for reiseliv er et springende punkt hva som ligger i begrepet "jordbruksdrift" og "stølsdrift". Dersom reiseliv/turisme ikke inngår i disse begrepene, eller dersom reiseliv bare er tillatt dersom det også drives tradisjonell støls- eller jordbruksdrift på den aktuelle stølen, vil forslaget til lokalt tilpassede forskrifter kunne hindre planlagt eller påregnelig ny bruk ved enkelte støler i utredningsområdet. DNTs planer om en ny hytte ved Nysetra, mellom Kittilbu og Liomseter, vil også etter vår vurdering også bli vanskelig å realisere, med mindre den generelle dispensasjonsmuligheten i § 4 benyttes.

Motorferdsel er i utgangspunktet forbudt utenfor definerte veier. Det gis adgang til å søke om dispensasjon fra bestemmelsene når det gjelder bruk av beltekjøretøy på snødekt mark i forbindelse med transport av ved, varer og utstyr til hytter og støler. Liomseter og Synstgardseter nevnes spesielt i denne sammenhengen, og for Liomseters del åpnes det for dispensasjon når det gjelder bruk av luftfartøy for tilsvarende formål. Dette gjelder forskriftsmaler både for NP og LVO. Bruk av beltekjøretøy på vinterføre eller luftfartøy for transport av varer og utstyr til hytter og støler, samt for transport av materialer til vedlikehold og byggearbeid på hytter, klopper o.l. kan det også søkes om tillatelse til. Motorferdsel på veger i sone som er avmerket/godkjent i forvaltningsplan er ellers tillatt. I forskriftsmal for LVO gjelder samme unntak for transportformål til Liomseter og Synstgardseter som i forskriftsmal for NP. Delvis avhengig av forvaltningsplan- og praksis vurderes dette alternativet å sikre tilstrekkelig transport i reiselivssammenheng.

Når det gjelder våtmarksreservater tillates vedlikehold og bruk (herunder motorisert ferdsel) av eksisterende vei med tilsvarende standarden som ved fredningstidspunktet. Her gjelder også et generelt unntak for vedlikehold av eksisterende bygninger og veier. For et eventuelt utvidet Hynna NR kan man etter søknad bli unntatt fra bestemmelsen som innebærer forbud mot kjøring på veien mellom Reinåsen og Hornsjøen.

5.4.2 Sykkelturisme

Når det gjelder planen om nye trasé sør for Vinstrevatn vil dette kunne innebære klopping og andre inngrep i et avgrenset område som strekker seg inn i område som er tenkt vernet som nasjonalpark. Det åpnes for å kunne gi dispensasjon for klopping i 1A. Sykkelstien som planlegges fullført rundt Espedalsvatnet vil berøre et landskapsvernområdet, men vil slik vi vurderer det ikke komme i konflikt med de lokalt tilpassede forskriftsmalene. I Nordre Land vil bruk av minigraver i forbindelse med etablering av sykkelsti innebære fysisk inngrep i et landskap som etter planen skal vernes etter forskrift for naturreservat. Dersom det anses at

tilretteleggingen ikke er i strid med verneformålet og det ikke finnes alternativer utenfor vernegrensen, bør en vurdere å dispensere for dette, evt utføre tiltaket før vernet etableres.

5.4.3 Skiturisme

Alternativ 1 har et større areal vernet i henhold til forskrifter for nasjonalpark enn 2. Det gjelder et område i sør og et område nord som i alternativ 2A og 2B foreslås vernet som LVO. I det første tilfellet er det snakk om et område fra Yddin mot Skagsflye og Bollhaugen som må ansees å ha lav verdi med tanke på reiselivsvirksomhet. I det andre tilfellet dreier det seg om arealer som strekker seg nedover Snubbdalen mot Agnsjøene og Venlimyrin nordøst i utredningsområdet. Området brukes relativt aktiv av enkelte reiselivsbedrifter i Espedalen, i første rekke gjennom preparerte skiløyper fram til varmebuer og en restaurert tømmerkoie. Forskriftsmal for nasjonalpark med lokal tilpasning nevner imidlertid mulighet for å søke om tillatelse til å preparer skiløyper med maskin inn i det aktuelle området, nærmere bestemt skiløype fra Fredsrikseter til Venlisetra, via Østre Agnsjøen og Venlimyrene. Det åpnes også for at forvaltningsmyndighetene kan gi tillatelse til bruk av beltekjøretøy for merking av eksisterende løyper og for bruk av prepareringsmaskin i løypa fra Vesleskag, via Vesleskaghøgdi til Jordestølen i Øystre Slidre kommune. Forskriftsmal for LVO gir adgang til å søke om bruk av beltekjøretøy til merking, og preparering av eksisterende løyper i samsvar med forvaltningsplanen er også tillatt. Det kan også gis tillatelse til *opparbeiding* og merking av nye stier og skiløyper. Slik sett tas det i dette alternativet i stor utstrekning hensyn til dagens behov og påregnelige framtidige behov.

Når det gjelder våtmarksreservater er bruk av sykkel, hest og kjerre tillat på nærmere spesifiserte strekninger (vei til Reinåsen (Hynna), Vestfjellvegen (Oppsjømyrene) og vei til Øyangen (Hersjømyrene). Det kan søkes om unntak fra forbud mot merking, rydding og vedlikehold av eksisterende skiløyper. Det kan også søkes om unntak for bruk av snøskuter og prepareringsmaskin når det gjelder skiløyper som allerede eksisterer. For Skardberga åpnes det for tillatelse til bruk av prepareringsmaskin for skiløyper og etablering av nye stier og løyper.

5.4.4 Fotturisme

Når det gjelder områder som er tenkt vernet som nasjonalpark er det primært DNTs hytter og stinett som er relevant når det gjelder fotturisme. Forskriftsmalen i alternativ 1A gir anledning til å vedlikeholde stier, bruer, klopper og skilt. Også i naturreservater kan det søkes om å merke, rydde og vedlikeholde eksisterende stier. Det gis også adgang til å innvilge dispensasjon til å etablere nye stier. For hytter, se avsnitt 5.4.1.

5.4.5 Hundekjøring

Når det gjelder organisert kjøring med trekkhund, finnes det registrert to kommersielle produkter i regi av hhv. *Veisten Adventures* og *Beito Husky Tours*. Lokalt tilpasset forskriftsmal for nasjonalpark og landskapsvernområde nevner organisert trekkhundkjøring som en virksomhet som kan foregå på traséer godkjent i forvaltningsplanen. Vi regner med at dette vil være tilstrekkelig til å dekke de behov som foreligger innenfor hundekjøring som reiselivsprodukt.

5.4.6 Jakt- og fiske

Jakt og fiske vil i utgangspunktet ikke bli berørt i forhold til dagens praksiser. Restriksjoner på motorferdsel vil imidlertid kunne sette en del begrensninger på adgang til fiskevann og jaktterreng. Det understrekes at betydelige arealer foreslått vernet som NR (våtmark) har betydning for jakt og fiske, som i noen grad inngår i en utmarksnæringssammenheng. Men lokalt tilpassede forskrifter vurderes i all hovedsak å kunne sikre videreføring av dette.

5.4.7 Aktivitetsturisme

De få aktivitetsbedriftene som er aktuelle opererer i hovedsak i de områdene som foreslås vernet som LVO anses i hovedsak å kunne fortsette som før, men muligens med noen begrensninger på rutevalg og overnattingsleire. Når gjelder aktivitetsturisme er det i dag ingen

konkrete planer utover de to virksomhetene som tilbyr organisert ridning med utgangspunkt i Skreddalen/Yddinområdet. Enkelte av riderutene går delvis langs på gamle, men lite brukte ferdselsveier. Lokalt tilpassede forskrifter åpner for organserte aktiviteter etter veier og traseer som godkjennes for dette. Det er viktig at forskriftene og forvaltningsplanen etablerer et godt samarbeid med bedriftene slik at dagens virksomhet og evt påregnelig vekst ikke hindres unødige. Med det omfattende nettet av veier og stier av ulik standard som finnes, særlig i de foreslåtte LVO forutsettes det at det finnes løsninger som tilfredsstiller næringens behov.

5.4.8 Campingvogner

Bruk av campingsvogner er aktuelt innenfor landskapsvernområder, ettersom forskriftsmalen med lokal tilpasning spesifiserer at forvaltningsplanen skal definere avsatte områder for dette, samtidig som det tillates motorisert ferdsel på eksisterende veier i henhold til forvaltningsplanen. Dette gjelder ikke for nasjonalpark og naturreservat, men dagens praksiser med bruk av campingvogn befinner seg stort sett innenfor arealer som er tenkt vernet som landskapsvernområde. Det anses at lokalt tilpassede forskrifter er tilstrekkelig for å opprettholde forventet behov for oppstillingsplasser, og vedlikehold av disse.

5.4.9 Helvete naturpark

I alternativ 1A er det utarbeidet egen forskriftsmal for Helvete naturreservat der det tas hensyn til de behov som eksisterer for videreføring og en videreutvikling av dagens bruk av Helvete naturpark til reiseliv, i første rekke guiding/omvisning og kulturarrangementer og disse anses som tilstrekkelig til å sikre nødvendige næringsmessige behov.

5.5 Virking og konsekvenser av alternativ 1B

Delvis avhengig av hvordan forvaltningsplanen utformes og praktiseres vil forslaget til standard forskriftsmaler som gjelder i dette alternativet i langt større grad sette begrensninger på reiselivsrelatert virksomhet. Den reiselivsaktivitet som er knyttet til naturreservater vil i dette alternativet stor utstrekning måtte opphøre ettersom standard forskriftsmaler for naturreservat virker sterkt begrensende på mulighet for tilrettelagt ferdsel, som i dag foregår i flere av de foreslåtte NR. Også i forhold til organisert ferdsel er standard forskriftsmal mer rigid og lite fleksibel.

Overnattingsbedriftene som ligger i randsonene baserer seg i stor grad på gode tilbud om naturbaserte aktiviteter til gjestene. Skiturer i oppkjørte løyper og mulighetene for sykling og organisert ridning vil bli begrenset, samtidig som potensialene for etablering av andre kommersielt organiserte naturaktiviteter vil kunne bli svekket. Dersom standard forskriftsmaler skal gjelde kan det særlig få en del negative konsekvenser for nærområdene for overnattingsbedriftene i Skåbu/Espedalen, i området Ydding - Skrautvål samt for videreutvikling av DNT-turisme i utredningsområdets kjernearealer.

Den reiselivsaktivitet som er knyttet til naturreservater vil i dette alternativet stor utstrekning måtte opphøre ettersom standard forskriftsmaler for naturreservat virker sterkt begrensende på mulighet for tilrettelagt ferdsel.

Ut fra utredningsområdets særpreg, med relativt betydelige bruksinteresser og dermed en betydelig infrastruktur for både friluftsliv og reiseliv i både LVO, NP og NR er det etter vår vurdering uansett et behov for å gjøre visse tilpasninger dersom vernet evt baseres på "standard forskrifter". Dette gjelder særlig i forhold til reiselivsinteressene i enkelte NR og mulighetene for preparering av skiløyper i LVO. Innenfor utredningsområdet er det et relativt omfattende løypenett. Dette er en helt sentral basis for vinterturismen. Løypene ligger i hovedsak på LVO, men også i områder foreslått som NP og NR. Slik vi tolker standard forskrift for LVO vil det ikke kunne gis dispensasjon for oppkjøring av skiløyper. Dette anses som urimelig og uoverveid både i forhold til vernenteressene i LVO og hvilke andre aktiviteter som

det åpnes for i disse områdene. Standard forskrift vil også ramme etablert praksis i Helvete og oppstillingsplasser for campingvogner. Vi går derfor ikke inn på en nærmere detaljert vurdering av konsekvensene av vern etter standard forskrift, ut over å fastslå at en rekke reiselivsrelaterte virksomheter vil vanskeligjøres, og at bruk av standard forskrift i utredningsområdet ikke er tilstrekkelig tilpasset områdets særpreg og relativt store forskjell i forhold til andre verneområder i fjellet i Norge.

5.6 Virking og konsekvenser av alternativ 2A

I alternativ 2A går naturreservatene Hornsjøkampen og Skjelhaugen inn i et område som foreslås vernet som nasjonalpark, mens Mjødokkberget inngår i Dokkvatnet landskapsvernområde. Disse områdene har mindre direkte verdi i reiselivssammenheng og det vurderes ikke som det er noen klar forskjell mellom alternativene 1A og 2A i denne sammenhengen. Alternativ 2A innebærer imidlertid at et område sørover og vestover fra Skåbu og Espedalen vernes som LVO. I utgangspunktet kan dette gjøre det noe enklere for en viss utvikling av reiselivstilbud i dette området. Forskriftsmal for LVO gir anledning til å søke om å etablere nye stier og skiløyper, samtidig som det er anledning til å søke om dispensasjon for preparering av eksisterende skiløyper. I forskriftsmal for NP er dette begrenset til en eksisterende løype (alternativ 1A). Utover dette gjelder samme vurderinger for alternativ 2A som for 1A, og den grunn til å regne med at den reiselivsrelaterte aktiviteten som finnes innenfor og rundt utredningsområdet i hovedsak vil kunne fortsette som før og videreutvikles innenfor realistiske rammer.

5.7 Virking og konsekvenser av alternativ 2B

Standard forskriftsmaler vil – som det går fram av vurderingene av alternative 1B – legge klart strengere begrensninger på mulighetene og vil ramme reiselivsrelevant virksomhet negativt flere steder i utredningsområdet. Spesielt gjelder dette muligheter for motorisert ferdsel, blant annet med henblikk på preparering eller merking av skiløyper i nasjonalpark og landskapsvernområde. Tilsvarende vil det bli vanskelig å kunne gjenoppta eller opprettholde stølsdrift og videreutvikle denne i retning stølsturisme. Forskriftsmaler for nasjonalpark og landskapsvernområdet gir anledning til å søke dispensasjon for vedlikehold og oppgradering av stier, mens dette ikke gjelder for naturreservater. Det siste vil få negative konsekvenser for reiselivsvirksomhet i tilknytning til området som Yddin naturreservat og for de arealene som er foreslått vernet som naturreservat nord for Lenningen.

5.8 Oppsummerende konsekvensvurdering

En sammenfatning av verdi, virkning og konsekvens er vist i tabell 9. Generelt går det av det overstående fram at forskriftsmalene foreslått av Fylkesmannen i så vidt stor utstrekning tar hensyn til allerede etablerte praksiser at et vern vil medføre få negative virkninger og vil dermed heller ikke få negative konsekvenser for reiselivet. Delvis avhengig av hvordan forvaltningsplanen blir endelig utformet og praktisert, vil derimot et vern med standard forskriftsmaler sette begrensninger som vil ha klart negative konsekvenser for en del reiselivssatsing, både med tanke på mulighet for ulike typer ferdsel og aktiviteter og med tanke på vedlikehold og utvikling av infrastruktur.

All den tid det er naturmiljø og kulturlandskap er bransjens fremste ressurs i denne sammenhengen, kan det i et større bilde konkluderes med at et vern i seg selv kan ha en viss, positiv virkning for reiselivsnæringen gjennom å skape mer oppmerksomhet om områdets kvaliteter. Dette vil imidlertid delvis avhenge av at lokalt tilpassede forskrifter velges, blant annet med tanke på å kunne opprettholde/gjenoppta drift på stølene som i sin tur en

forutsetning for å bevare kulturlandskapet. Å realisere de mulige positive virkningene avhenger også at vernet følges opp med nødvendig informasjon og tilrettelegging.

Vi vurderer 0-alternativet som å ha begrensede virkninger på reiseliv. Dette skyldes at det i 0-alternativet foreligger få planer som vil endre områdets kvaliteter og funksjon i reiselivssammenheng. Området vil forvaltes relativt strengt etter pbl som LNF område, og eiendomsforholdene med store arealer statsallmenning tilsier også stabilitet fremover. Virkningene for reiseliv av 0-alternativet vurderes å være ingen. Ettersom om alternativene 1B og 2B gjennom bruk av standard forskriftsmaler legger betydelige bånd på en del virksomhet som er viktig reiselivet, i første rekke skiturisme, vurderes virkningene å være stor negativ. Siden området har en middels verdi i reiselivssammenheng, innebærer det at konsekvensen av alternativ 1B og 2B settes til middels negativ.

Alternativ 2A skiller seg fra 1A ved at et større område vernes i henhold til forskriftsmal for LVO, samtidig som tre naturreservater faller bort. Siden begge alternativer representeres ved lokalt tilpassede forskriftsmaler, er det primært disse grenseforskjellene som skiller dem. Som det er redegjort for ovenfor, har grensespørsmålet en relativt liten betydning, med unntak av muligheten til å kjøre opp skiløyper sør for Skåbu. Ettersom de lokalt tilpassede forskriftene i stor grad muliggjør en bred satsing på reiselivsaktiviteter i det meste av utredningsområdet, vurderes virkning og konsekvens av alternativ 1A og 2A som liten positiv. I denne sammenhengen teller også at naturmiljø og kulturlandskap som ressurs for reiseliv bevares bedre for framtiden og at området vil kunne få økt oppmerksomhet. 2A rangeres foran 1A ettersom et større Espedalen LVO kan være til fordel for reiselivsbedriftene som har tilknytning til dette området.

Med andre ord rangeres 2A som det mest gunstige alternativet for reiseliv, mens 1A ranges som nummer 2 og 0-alternativet som nr. 3. Ved alternativene 1B og 2B er det først og fremst i de negative virkninger og konsekvenser av standard forskriftsmaler som dominerer. Disse er helt åpenbart ikke tilpasset dette utredningsområdets spesielle særpreg. Her blir også forskjeller i grensedragninger mellom disse alternativene underordnet, og de rangeres følgelig likt og som de mest negative for reiseliv (nr. 4).

Tabell 9. Oppsummering av verdi, virkning og konsekvens for reiseliv av 0-alternativet, alternativene 1A og 1B, og 2A og 2B.

	0-alt.	Alt. 1A	Alt. 1B	Alt. 2A	Alt. 2B
Verdi	Middels	Middels	Middels	Middels	Middels
Virkning	Ingen	Liten positiv	Stor negativ	Liten positiv	Stor negativ
Konsekvens	Ubetydelig (0)	Liten positiv (0/+)	Middels negativ (-)	Liten positiv (0/+)	Middels negativ (-)
Rangering	3	2	4	1	4
Beslutnings-relevant usikkerhet	Usikkerhet om inngrep i området. Usikkerhet om utviklingen i reiselivet.	Flere verneformer å forholde seg til for brukerne	Flere verneformer å forholde seg til for brukerne.	Forvaltningsplanens utforming	Forvaltningsplanens utforming.

6 Forslag til avbøtende tiltak

For å lykkes med reiseliv og mer omfattende friluftsliv i nasjonalparker er nøkkelen å finne i en operativ forvaltning med en god dialog med reiselivsaktører, utforming av en god forvaltningsplan og tilstrekkelige ressurser til å følge opp planen i praktisk forvaltning og oppsyn (Aas 2003).

6.1 Justering av grenser

Ingen involverte parter vi har vært i kontakt med har kommet med innspill om behov for justering av grenser dersom lokalt tilpassede forskrifter skal gjelde. I tilfellet standard forskrifter skal være gjeldende, vil det i mange tilfeller bli uttrykt behov for justering av grenser. Dette vil imidlertid delvis avhenge av om det er alternativene 1 eller 2 som blir valgt. For eksempel vil reiselivsbedriftene i nord være bedre tjent med alternativ 2 siden et større område her blir vernet som landskapsvernområde (Espedalen) og dermed setter mindre restriksjoner på relevant ferdsel og aktivitet enn i alternativ 1 der et større areal vernes som nasjonalpark. Spesielt vil reiselivsbedriftene i Synnfjell- og Lenningenområdet lide under standard forskrifter, i og med at viktige skiløyper - som i dag kjøres opp gjennom områder som er aktuelle som naturreservat - ikke bli mulig å videreføre i framtida. De lokalt tilpassede forskriftene for naturreservater tar i stor grad hensyn til disse behovene. Dersom standard forskrifter for naturreservat skal gjelde, bør det vurderes i hvilken grad det finnes en løsning i justering av grensene for naturreservatene.

6.2 Justering av forskrifter

De lokalt tilpassede forskriftene er gjennomgående godt tilpasset dagens praksiser og forventet utvikling innen reiseliv i utredningsområdet de nærmeste årene. Det er imidlertid ønskelig at bestemmelsene for LVO klarere anerkjenner stølsturisme som en relevant aktivitet for ombygging og utvikling av infrastruktur på setrene. En kan for eksempel godt se for seg en utvikling der enkelte grunneiere står for landbruksdriften i et stølsområde, mens andre satser kun på reiseliv. Da vil det kunne oppstå usikkerhet om det er hjemmel for at noen bygninger og støler primært utvikles for reiseliv. Det er også ønskelig at lokalt tilpassede forskrifter også nærmere avklarer muligheten for oppføring av nytt DNT overnattingstilbud ved Nysetra. Videre er det ønskelig med en avklaring om hvorvidt det kan tilrettelegges for en sykkelrute gjennom Skardberga NR.

Standard forskriftsmaler vil – til dels uavhengig av hvilken verneform som skal gjelde for et område – sette klare begrensninger på muligheten for utvikling av stølsdrift, samt videreføring og utvikling av skiturisme, sykkelsturisme og aktivitetsturisme i utredningsområdet. Som nevnt tidligere i rapporten virker standard forskriftsmal lite relevant og til å gi utilsiktede negative virkninger som ikke er i tråd med etablert praksis og virksomhet i utredningsområdet.

Forøvrig vises det også til vurderingene gjort i KU for friluftsliv (Andersen 2008).

Nasjonalpark

Dersom alternativ 1 vedtas med standard forskriftsmal, bør det åpnes for muligheten av å preparere skiløype inn mot Fredriksetra – Tonebu/ Svarttjørnholet, ettersom disse rutene representerer et vesentlig tilbud til overnattingsgjestene i Skåbu/Espedalen. Ettersom et par tilbud om kjøring med trekkhund allerede eksisterer som et reiselivsprodukt innenfor utredningsområdet, samt at omfanget av hundekjøring ser ut til å øke, bør forskriftene åpne for muligheten av organisert kjøring med hundespenn, på lik linje med ridning og sykling. Generelt sett kan en hevde at det finnes flere grunner til å lage mer helhetlige planer for utvikling av turisme basert på hest, hund og sykkel i regionen generelt og i de områdene som utredes som verneområder mer spesielt.

Landskapsvernområde

De fleste overnattingsbedriftene som befinner seg innenfor eller i randsonene av utredningsområdet baserer seg på skiturisme vinterstid. Bedriftene vurderer selv mulighetene for å tilby gjestene et godt løypenett som avgjørende viktig for framtiden. Det er absolutt ønskelig at det åpnes for motorferdsel i forbindelse med preparering av skiløyper. Som i forskriftsmal for nasjonalpark bør det også i denne varianten åpnes muligheter for organisert bruk av trekkhunder. De stølsområdene som i framtiden kan være aktuelle med tanke på en eventuell utvikling av stølsturisme befinner seg for det mest i områder som er tenkt vernet som landskapsvernområde. Det er derfor avgjørende at forskriftene tar hensyn til en slik satsing, noe som krever anledning til å gjøre nødvendige endringer på bygg, ivareta den jordbruksmessige stølsdriften, adgang til motorisert transport og mulighet for framføring av strøm i kabel.

Naturrestat

Spesielt i områdene som er planlagt vernet som naturrestat i områdene nord for Lenningen og Synnfjell er det i dag skitrasèer som er mye brukt. Det bør derfor vurderes om forskriftsmalen for naturrestat skal åpne for muligheten av å opprettholde skitrasèer. Aktiviteter og planer knyttet til Helvete naturpark krever en del motorisert ferdsel, organisert ferdsel og installasjoner som er uforenlig med standard forskrifter for naturrestat. Forskriftene bør derfor justeres på en slik måte at aktiviteten direkte knyttet til jettegrytene kan opprettholdes, om ikke annet gjennom dispensasjonsmuligheter.

6.3 Innspill til forvaltningsplan

For at de potensielt positive mulighetene for reiseliv knyttet til opprettelse av et verneområde skal kunne realiseres, er det viktig at planen legger gode rammer for informasjon og tilrettelegging i området. Dette vil styrke området som besøksmål, samtidig som det kan forebygge uønskede miljøkonsekvenser. Det er også viktig at forvaltningsplanen forsøker å avklare en del mulige konfliktområder mellom ulike brukerinteresser, herunder mellom ulike rekreasjonsinteresser. At planen også bidrar til en helhetlig forvaltning mellom verneområdene og randsonene rundt er også ønskelig.

Den organiserte ridevirksomhet som forestås av bedriften Fjellritt og av Grete Hedalen foregår delvis langs stier og veier som mye beferdet fra før, mens noen trasèer er lagt til gamle stølsveier som ikke har vært nevneverdig brukt i de senere årene. I den utstrekningen disse ferdselsveiene forstås som del av et kulturlandskap, tjener den organiserte rideaktivitet til å holdene disse ved like. Forvaltningsmyndigheten bør derfor vurdere en godkjenning av disse trasèene, også i tilfeller der de går inn i naturrestat og ellers ikke kommer i konflikt med verneformålet.

Når det gjelder hundekjøring er det i dag bare én trasè som er spesielt avsatt til dette. Til dels kommer denne aktiviteten i konflikt med annen type ferdsel (skiløpere), samtidig som en del mener støyen fra hundespenn går utover viltbestanden i området. Dersom det skal utvikles reiselivsprodukter av trekkhundkjøring ville det være tjenelig med en forvaltningsplan som spesifiser av egne områder og trasèer hundespennkjøring.

Dersom standard forskriftsmaler skal gjelde (alternativ 1B og 2B) er det viktig at forvaltningsplanen godkjenner trasèer som muliggjør satsing på ulike aktiviteter basert på ski, sykkel, hest og hund. Dette kan også være av betydning for en eventuell, framtidig satsing på stølsturisme, ettersom sykkelsturisme kan være med på å gi et markedsmessig grunnlag. Det bør presiseres tydelig hvilke områder som sykling er tillatt, både innen LVO og NP. Eksempelvis er det i dag mulig å sykle fra Liomseter til Revsjøen via Fossbekken-Langsuplassen - Nonstjørna, uten at dette krever noen spesiell tilrettelegging. Det bør være større rom for å tillate, eller legge til rette for, sykling i et LVO enn i en NP

Forvaltningsplanene bør i tillegg spesifisere i hvilken grad, på hvilken måte og eventuelt hvor overnatting i forbindelse organisert ferdsel - til fots, til hest, med sykkel eller i forbindelse med topturer, klatring etc. - er tillatt.

7 Referanser

- Andersen, O. 2008. Friluftsliv og naturopplevelse i Ormtjernkampen – Skaget. Konsekvenser av vern. NINA Rapport 414.
- Andersen, O. & Aas, Ø. 2005. Statuskartlegging av friluftsliv og reiseliv i forbindelse med utvidelse av Ormtjernkampen nasjonalpark. NINA Rapport 33
- Anon. 2003. Jotunheimens forgård. Del 1 Plan. Felles kommunedelplan for Etnedal, Gausdal, Lillehammer, Nord-Aurdal, Nord-Fron, Nordre Land og Sør-Fron.
- Fredman, P., L. Hörnsten og L. Emmelin (2005) Friluftsliv og turism i Fulufjället. ETOUR Rapport 2005:16.
- Jacobsen, J.K.S. (2005) Interessen for og besøk i nasjonalsparker og andre naturområder blant utenlandske turister i Norge. TØI rapport.
- LMD. 2005. Plan- og bygningsloven og Landbruk Pluss. Veileder. Landbruks- og matdepartementet og Miljøverndepartementet
- Mehmetoglu, M. 2007. Naturbasert turisme. Fagbokforlaget.
- Aas, Ø. (red.) 2003. Bruk og forvaltning av nasjonalparker i fjellet. NINA Fagrapport 72.

Nettsider:

www.gausdal.kommune.no/
www.fjellrittet.no/
www.beitobikepark.com
www.beitostolen.com/
www.lenningen.no
www.slf.no/
www.statistikknett.com
www.turistforeningen.no
www.turistveg.no
www.vegvesen.no/trafikkdata
www.nyglod.no/
www.valdres.no
www.valdresevent.no/
www.synnfjell.no
www.stolslivet.no
www.valdres.no/files/filer/gard_stol_2008.pdf
www.villmarksaktiviteter.no
www.valdresfjell.no
www.leirin-skiloyper.no/
www.valdres-hytteutleie.no/
www.dnt.no
www.helvete.info/

Samtaler med personer:

Ola Hålmoen, Øystre Slidre kommune
Anne Sofie Askvig, Synnfjell Utvikling
Liv Solveig Alfstad, Nordre Land kommune
Eilert Hesthagen, Gausdal Trekkhundklubb

Arne Skuterud, Nord-Fron kommune
Erik Langthorn, Gausdal kommune
Ole Gladhaug, Etnedal kommune
Håvard Telstad, Etnedal kommune
Lasse Edvinsen, Lenningen Hyttesenter
Steingrim Hestkind, Etnedal
Simen Kringli, Lenningen Utmarkslag
Torgeir Svalesen, Fjellrittet
Ole Bjarne Strømmen, Valdres destinasjon
Arve Bergsbakken, Steinsetbygda sameige
Knut Martin Berge, Skrautvål sameige
Sverre Gran, Gausdal
Ansatte/ledere i aktuelle overnattingsbedrifter og aktivitetsbedrifter

NINA Rapport 415

ISSN: 1504-3312

ISBN: 978-82-426-1981-5



Norsk institutt for naturforskning

NINA hovedkontor

Postadresse: 7485 Trondheim

Besøks/leveringsadresse: Tungasletta 2, 7047 Trondheim

Telefon: 73 80 14 00

Telefaks: 73 80 14 01

Organisasjonsnummer: NO 950 037 687 MVA

www.nina.no