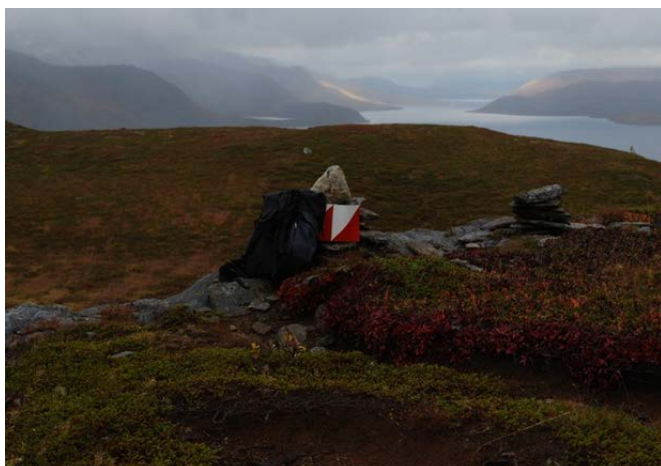


Friluftslivet og etablering av ny skytebane i Tromsø

Vurdering av konsekvenser for friluftslivsområdene Kattfjordeidet, Krabbåsen og Simavika

Hogne Øian



NINAs publikasjoner

NINA Rapport

Dette er en elektronisk serie fra 2005 som erstatter de tidligere seriene NINA Fagrapport, NINA Oppdragsmelding og NINA Project Report. Normalt er dette NINAs rapportering til oppdragsgiver etter gjennomført forsknings-, overvåkings- eller utredningsarbeid. I tillegg vil serien favne mye av instituttets øvrige rapportering, for eksempel fra seminarer og konferanser, resultater av eget forsknings- og utredningsarbeid og litteraturstudier. NINA Rapport kan også utgis på annet språk når det er hensiktsmessig.

NINA Temahefte

Som navnet angir behandler temaheftene spesielle emner. Heftene utarbeides etter behov og serien favner svært vidt; fra systematiske bestemmelsesnøkler til informasjon om viktige problemstillinger i samfunnet. NINA Temahefte gis vanligvis en populærvitenskapelig form med mer vekt på illustrasjoner enn NINA Rapport.

NINA Fakta

Faktaarkene har som mål å gjøre NINAs forskningsresultater raskt og enkelt tilgjengelig for et større publikum. De sendes til presse, ideelle organisasjoner, naturforvaltningen på ulike nivå, politikere og andre spesielt interesserte. Faktaarkene gir en kort framstilling av noen av våre viktigste forskningstema.

Annen publisering

I tillegg til rapporteringen i NINAs egne serier publiserer instituttets ansatte en stor del av sine vitenskapelige resultater i internasjonale journaler, populærfaglige bøker og tidsskrifter.

Friluftslivet og etablering av ny skytebane i Tromsø.

Vurdering av konsekvenser for friluftslivsområdene Kattfjordeidet, Krabbåsen og Simavika

Hogne Øian

Øian, H. (2012) Friluftslivet og etablering av ny skytebane i Tromsø. Vurdering av konsekvenser for friluftslivsområdene Kattfjordeidet, Krabbåsen og Simavika - NINA Rapport 914. 47 s.

Lillehammer, desember 2012

ISSN: 1504-3312

ISBN: 978-82-426- 978-82-426-2518-2

RETTIGHETSHAVER

© Norsk institutt for naturforskning

Publikasjonen kan siteres fritt med kildeangivelse

TILGJENGELIGHET

[Åpen]

PUBLISERINGSTYPE

Digitalt dokument (pdf)

REDAKSJON

Hogne Øian

KVALITETSSIKRET AV

Kirstin Fangel

ANSVARLIG SIGNATUR

Forskningssjef Jostein Skurdal (sign.)

OPPDRAGSGIVER(E)/BIDRAGSYTER(E)

Tromsø kommune

KONTAKTPERSON(ER) HOS OPPDRAGSGIVER/BIDRAGSYTER

Bo Eide

FORSIDEBILDE

Jan Hugo Salamonsen, Corine Davids, turorientering.no

NØKKEWORD

Konsekvensutredning, friluftsliv, skytebane, støy, Tromsø kommune, Kvaløya, Ringvassøy, Kattfjordeidet, Krabbåsen, Simavika

KONTAKTOPPLYSNINGER

NINA hovedkontor

Postboks 5685 Sluppen
7485 Trondheim
Telefon: 73 80 14 00
Telefaks: 73 80 14 01

NINA Oslo

Gaustadalléen 21
0349 Oslo
Telefon: 73 80 14 00
Telefaks: 22 60 04 24

NINA Tromsø

Framsenteret
9296 Tromsø
Telefon: 77 75 04 00
Telefaks: 77 75 04 01

NINA Lillehammer

Fakkeltgården
2624 Lillehammer
Telefon: 73 80 14 00
Telefaks: 61 22 22 15

www.nina.no

Sammendrag

Øian, H. (2012) Friluftslivet og etablering av ny skytebane i Tromsø. Vurdering av konsekvenser for friluftslivsområdene Kattfjordeidet, Krabbåsen og Simavika - NINA Rapport 914. 47 s.

Kattfjordeidet (Søndre Kvaløya), Krabbåsen (Nordre Kvaløya) og Simavika (Ringvassøy) er valgt ut som tre mulige lokaliteter for etablering av ny skytebane i Tromsø kommune. I den forbindelse skal disse områdene utredes, også med tanke på konsekvenser for friluftslivet. Samtlige av de nevnte områdene brukes til forskjellige friluftslivsformål og av ulike brukergrupper. Mens Kattfjordeidet inngår i alpine landskapsformasjoner ligger Simavika og Krabbåsen lavere i terrenget og nærmere sjøen. Alle tre områdene kan nås fra bykjernen i Tromsø ved en biltur på mindre enn tre kvarter.

Ved hjelp av en spesifisert framgangsmåte er det i denne utredningen fastsatt en verdi på Kattfjordeidet, Krabbåsen og Simavika som friluftslivsområder. Disse verdiene har dannet utgangspunktet for vurdering av virkninger en eventuell etablering av skytebane vil ha, og hvilke konsekvenser det har. Metodikken for dette er beskrevet i DN håndbøkene 18-2001 og 26-2004. Verdivurdering, samt vurdering av virkning og konsekvens av etablering av skytebane i hhv. Kattfjordeidet, Krabbåsen og Simavika, er sammenfattet i tabell A.

Tromsø kommune har mange ulike friluftslivsområder som er spredt over store områder, og omfatter alt fra lokalt hverdagsfriluftsliv og såkalte lavterskeltilbud til besøkende som driver med fjellklatring og ekstremkjøring på ski. De tre områdene som er utredet bærer delvis preg av en slik variasjon i brukergrupper og aktiviteter. Krabbåsen er et friluftslivsområde som primært blir benyttet av folk som er bosatt i nærområdet, men er også et populært terreng for orienteringsløpere i kommunen. Bruken av Simavika og ikke minst Kattfjordeidet er noe mer variert. De to sist nevnte områdene har også en del regionale og nasjonale brukere. Alle tre områdene har til dels høy verdi med tanke på egnethet og funksjon. Kattfjordeidet og Simavika vurderes som friluftslivsområder med **svært stor verdi (A)**. Som følge av at bruken er mer begrenset både når det gjelder brukergrupper og aktiviteter, klassifiseres Krabbåsen som friluftslivsområde med **stor verdi (B)** (tabell A).

Tabell A. Verdivurdering, samt vurdering av virkning og konsekvens av etablering av skytebane i hhv. Kattfjordeidet, Krabbåsen og Simavika, Tromsø kommune

Område	Verdi som friluftslivsområde	Virkning og konsekvens av 0-alternativet	Virkning av alternativ 1	Konsekvens av alternativ 1
Kattfjordeide	Svært stor (A)	Positiv	Betydelig negativ	Svært store negative (- - -)
Krabbåsen	Stor (B)	Positiv	Betydelig Negativ	Store negative (- -)
Simavika	Svært stor (A)	Positiv	Betydelig Negativ	Svært store negative (- - -)

Det er ingen kjente planer om inngrep, reguleringer eller annet som vil kunne forandre dagens verdi av Kattfjordeidet, Krabbåsen eller Simavika som friluftslivsområder i negativ retning. Samtidig er det potensialer for økt bruk i alle områdene. **0-alternativet** - altså i det tilfellet at skytebane *ikke* etableres - vurderes som å ha *positiv virkning* ettersom det opprettholder mulighetene for dagens bruk og eventuelt for realisering av potensiell bruk. Ettersom de tre områdene er kategorisert som *svært viktige* eller *viktige* friluftslivsområder vil positiv virkning i henhold til benyttet vurderingsskjema innebære at konsekvensen av 0-alternativet for alle tre områder er *positiv* (tabell A).

Det området som er avsatt til eventuell skytebane på **Kattfjordeidet** ligger nord for Kattfjordvannet og vil ikke direkte berøre den delen av bruken som finner sted sør for vannet. Beregnet støysone strekker seg imidlertid nesten helt ned til bebyggelsen i Erfjordsbotn og ikke minst til fjelltoppen «Klokka ti» (Nattmålsfjellet) som er et svært mye brukt turmål. Plukking av bær- og sopp, samt fiske i elva vil bli direkte berørt av skytebanen, samt de fotturer og skiturer som har utgangspunkt i parkering langs veien når man kommer opp Henrikvikdalen nordfra. Lavvoen som IL Blåmann har satt opp, og som blant annet benyttes en av barnehager og skoleklasser, befinner seg også i dette området. Det samme gjelder skiløype som kjøres opp fra Ersfjordeidet. Kattfjordeidet er her klassifisert som utfartsområde med *svært stor verdi*. Selv om den sørligste delen av området ligger godt utenfor planområdet og reguleringsgrense, er det flere aktiviteter og brukergrupper som vil bli direkte berørt av en skytebane på Kattfjordeidet. Ikke minst vil tiltaket ha uheldige virkninger for folk som bor i nærområdet og som er hyppige brukere av den nordlige delen av eidet. Kattfjordeidet har opparbeidet seg en status langt utover kommunens grenser som følge av at området er mye brukt som utgangspunkt for topturer. En slik status kan bli svekket som følge en skytebane. På bakgrunn av det overstående vurderes virkningen av **alternativ 1** – altså det tilfellet at skytebane etableres - som *betydelig negativ*. I henhold til tabell A blir konsekvensene dermed kategorisert om *svært store negative konsekvenser* (- - -) (tabell A).

Krabbåsen har betydning for folk som er bosatt i nærområdet. Ikke minst er det grunn til å framheve områdets potensiale i den forbindelse, ettersom det foreligger planer om å tilrettelegge bedre for et lavterskeltilbud med tanke på friluftsliv. Selv om skytebanen anlegges slik at dagens friluftslivsaktiviteter ikke berøres av en risikosone, vil støy og generell utrygghet forringe bruken av området betraktelig, og dessuten legge hindringer i veien for mer omfattende bruk. Til tross for at bruken er mindre omfattende enn i de andre områdene, settes virkningen likevel til *betydelig negativ*. Grunnen til det siste er i hovedsak at Krabbåsen er svært viktig for folk i nærområdet og dessuten er sentralt for orienteringsløperne i kommunen. Siden Krabbåsen er vurdert som å ha *stor verdi* (B) for friluftslivet, blir konsekvensene av alternativ 1 *store negative* (- - -) (tabell A).

Turer fra bilvei og parkering i **Simavika** går i nesten alle tilfeller langs veien opp mot Langvatnet øverst i Simavikdalen og vil derfor gå gjennom et eventuelt skytebaneområde. Selv om skytebanen kan anlegges slik at selve veien ikke inngår i en risikosone, strekker støysonen seg helt opp mot de nevnte vannene og inkluderer dessuten Finnjota som er turmål for mange. De som går forbi Langvannet og inn til jaktområder, til fiskevann lenger inn og til Troms turlag sin hytte Ringvassbu, vil komme ut av sonene for støy. Simavika brukes imidlertid av flere grupper som ikke ferdes lenger inn enn til der veien slutter. F.eks. er veien opp til Langvannene mye brukt av barnefamilier og det er mulig å ta seg opp der med barnevogn. Videre er Simavika et område som brukes mye av speiderne ettersom de har egen hytte der. Selv om skytebane og risikosone skulle anlegges slik at det ikke direkte berører speiderhytta, vil støy kunne bli sjenerende. Videre vil en skytebane generelt gjøre området uegnet for speideraktiviteter. Området har symbolverdi blant annet knyttet til kulturminner og ved at Simavika er kjent som den meste brukte innfallsporten til fjellområdene på søndre del av Ringvassøya. Ikke minst er det flere som tar seg inn til Ringvassbu fra Simavika, enn fra andre mulige utgangspunkt. Det siste innebærer også at en høy funksjonsverdi kan bli redusert som følge av en skytebane. Virkningene for friluftsliv ved etablering av en skytebane vurderes som *store negative*. Når klas-

sifiseringen *stor verdi* sammenholdes med store negative virkninger, blir tiltaket dermed vurdert som å ha *store negative konsekvenser* (- - -) (tabell A)

Selv om det skulle vise seg at skytebane kan innrettes slik at risikozonen ikke berører all friluftsliv som pågår i dag, vil fortsatt mer indirekte virkninger likevel kunne gjøre seg gjeldende. F.eks. kan generell utrygghet ved visshet om det er skytebane i området, samt at skytebanen som installasjon kan representere et inngrep som selv kan svekke områdets attraksjonsverdi. Ettersom alternativ 1 i alle tre planområder vurderes å ha minst *store negative konsekvenser* for friluftslivet, bør det vurderes å etablere skytebane i andre lokaliteter

Hogne Øian, hogne.oian@nina.no.

Innhold

Sammendrag	3
Innhold	6
Forord	7
1 Innledning	8
2 Planprogrammet og områdene som skal konsekvensutredes	10
2.1 Skytebaneanlegget	11
2.2 Utredningsområdene	12
2.2.1 Kattfjordeidet	12
2.2.2 Krabbåsen	13
2.2.3 Simavika	14
2.3 Støy	15
3 Metode og avklaringer	18
4 Statusbeskrivelse og verdivurdering	23
4.1 Kattfjordeidet	23
4.1.1 Beskrivelse	23
4.1.2 Verdivurdering	25
4.2 Krabbåsen	29
4.2.1 Beskrivelse	29
4.2.2 Verdivurdering	32
4.3 Simavika	36
4.3.1 Beskrivelse	36
4.3.2 Verdivurdering	37
4.4 Sammenfattet verdivurdering av de tre områdene	41
5 Virkninger og konsekvenser	42
5.1 Kattfjordeidet	42
5.1.1 0-alternativet	42
5.1.2 Alternativ 1	42
5.2 Krabbåsen	44
5.2.1 0-alternativet	44
5.2.2 Alternativ 1	44
5.3 Simavika	45
5.3.1 0-alternativet	45
5.3.2 Alternativ 1	45
6 Konklusjon og tilrådninger	46
7 Referanser	47

Forord

Denne utredningen er skrevet på oppdrag av Tromsø kommune. Kommunen har stilt all relevant informasjon til rådighet og vi takker spesielt Bo Eide for godt samarbeid. I tillegg vil vi takke alle som har bidratt med opplysninger og informasjon over telefon og e-post. Forfatteren står ansvarlig for alle eventuelle feil og mangler i denne utredningen.

Hogne Øian

Lillehammer, desember 2012

1 Innledning

Siden 1990-tallet har det vært initiativer for flytte skytebanen i Tromsdalen til mer egnede lokaliteter i rimelighet nærhet fra bykjernen. Dette har sammenheng med at den opprinnelige skytebanen finnes i et bynært område som er mye brukt i friluftslivssammenheng. Skytterne har dessuten et behov for ny og mer moderne skytebane.

I 2010 ble det fra Tromsø kommunes side bevilget midler til arbeid med lokaliseringen, og et eget planprogram ble lagt fram. Tanken er at en moderne og miljøriktig arena som gir skytterne i Tromsø kommune anledning til å videreutvikle sine aktiviteter skal etableres i en egnet lokalitet i rimelig avstand fra byen. Dette ansees som et viktig tilskudd til sports- og fritidstilbudet i kommunen, og vil være nødvendig for å kunne tilby lovpålagt jeger trening. Etter en plan- og høringsprosess har Kattfjordeidet (Søndre Kvaløya), Krabbåsen (Nordre Kvaløya) og Simavikdalen (Ringvassøy) blitt valgt ut som tre mulige lokaliteter. I den forbindelse skal disse områdene utredes, også med tanke på friluftsliv.

Mens Kattfjordeidet inngår i alpine landskapsformasjoner, ligger Simavikdalen og Krabbåsen lavere i terrenget og nærmere sjøen. Alle tre områder er relativt lett tilgjengelige ved en tre-kvarters biltur eller mindre fra bykjernen i Tromsø. I kommunen er det mange ulike friluftslivs-områder som er spredt over store områder, og omfatter alt fra hverdagsfriluftsliv i nærområdene til besøkende som foretrekker mer utfordrende aktiviteter som fjellklatring og ekstremkjøring på ski. De tre områdene som er her skal utredes omfatter delvis en slik variasjon i brukergrupper og aktiviteter.

En skytebane brukes i liten eller ingen grad vinterstid. I praksis vil det si at skytebanen tas i bruk så snart snøforholdene gjør det mulig i løpet av våren og deretter fram til jakt sesongen starter om høsten. Følgelig vil friluftslivet som finner sted i vintersesongen ikke bli direkte berørt av støy og risikosoner. På den andre siden er alle tre områdene mye brukt nettopp i den perioden skytetrening vil pågå. I vurderingen av virkninger og konsekvenser vil det også blitt tatt hensyn til hvordan en skytebane kan ha uheldige innvirkninger på det estetiske og symbolske ved verdien av et område. Det estetiske viser her til i at et skytebaneanlegg medfører synlige inngrep i landskapet. Med et symbolsk aspekt tenkes det blant annet på at friluftslivsutøvere kan ha identitetsmessig og følelsesbetont tilknytning til områdene. Et annen symbolsk dimensjon ligger i at det sted eller område kan ha et «godt navn» blant folk, enten som turmål i seg selv eller som utgangspunkt for turer. Selv om skyteaktiviteten opphører om vinteren, og ikke har noen direkte effekter utover de visuelle og fysiske forstyrrelser selve anlegget vil medføre, kan vissheten om at det finnes en skytebane der påvirke brukernes forhold til stedet. Forsknings- og utredningsarbeid viser at samtidig som friluftslivet har blitt mer spesialisert og folk dermed velger områder ut fra egnethet med tanke på en spesiell aktivitet (f.eks. klatring), er det fortsatt også slik at tilknytning til steder og områder styrer manges valg med tanke på turmål (Skår m.fl. 2010, Odden 2008, Kaltenborn 2002).

En skytebane kan med andre ord ha forstyrrende effekter på friluftsliv og naturopplevelser på flere forskjellige måter. Likevel er det grunn til å tro at støy er det som vil forstyrre friluftslivsinteressene i størst grad. Selv om det varierer med hvilke kategorier friluftslivsutøvere og friluftslivsaktiviteter vi snakker om, finner mange verdi i friluftslivsutøvelse nettopp ved å oppsøke områder som støyfrie (SFT 1994, Vittersø m.fl. 2004).

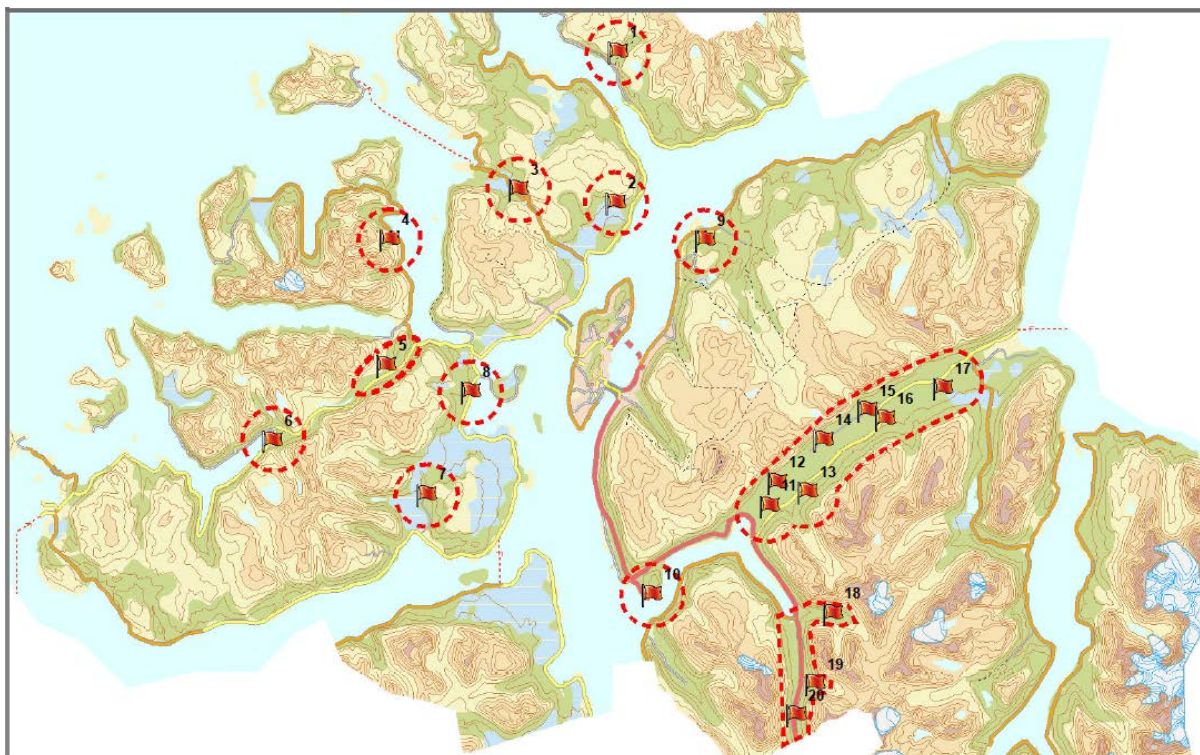
Denne utredningen vil gjennom en spesifisert metodikk fastsette en verdi på Kattfjordeidet, Krabbåsen og Simavika som friluftslivsområder gjennom vurdering av flere kriterier. Deretter blir det foretatt vurdering av hvilke virkninger en eventuell etablering av skytebane vil ha, og hvilke konsekvenser det har. Metoden for dette arbeidet spesifiseres i kapittel 3. Først gjengis hovedtrekkene i planprogrammet (Planprogram 2012) i kapittel 2, der omfanget av og innholdet i en skytebane beskrives sammen med en framstilling av reguleringsgrenser og beregnede

støysoner for hvert av de tre planområdene. Mens det i kapittel 4 gis en statusbeskrivelse og egen verdivurdering av de tre områdene, blir virkninger og konsekvenser av en skytebane vurdert i kapittel 5. Kapittel 6 inneholder konklusjon og anbefalinger.

2 Planprogrammet og områdene som skal konsekvensutredes

En rekke mulige områder har blitt vurdert med tanke på avstander fra bolig, grunneierinteresser, natur- og friluftsinnteresser, kulturminner, reindrift, fareområder, kjøreavstand og skyteteknisk egnethet. De 20 mest aktuelle områdene ble lagt ut til offentlig høring. Kartlagt informasjon og sammenstilling av merknadene dannet grunnlag for at byrådet i Tromsø i januar 2012 vedtok oppstart av reguleringsplanarbeid med formål om å etablere skytebaneanlegg i Simavikdalen (pkt. 1 på kart i figur 1), på Krabbåsen (pkt. 2 på kart i figur 1) og Kattfjordeidet nordøst (pkt. 5 på kart i figur 1). Det ble etablert en referansegruppe bestående av representant for Glimt skytterlag, representanter fra Tromsø Jeger og fiskeforening, representant for Tromsø Pistolklubb, representant for Søndre Ringvassøy utviklingslag, representant for Nordre Kvaløya utviklingslag, representant for Kattfjord utviklingslag, representant for Ersfjordbotn utviklingslag og representant for Ishavskysten Friluftsråd. Blant de sju temaene som skal konsekvensutredes, er friluftslivet ett.

Kattfjordeidet er avmerket med flagg nr. 5, Krabbåsen med flagg nr. 2 og Simavika med flagg nr. 1 i kartet i figur 1.



Figur 1. Oversiktskart over lokaliteter som ble utredet for mulig ny skytebane (Kilde: Planprogram (2012)).

2.1 Skytebaneanlegget

I planprogrammet (Planprogram 2012) beskrives skytebaneanlegget på følgende måte:

- Skeet-bane (leirdueskyting) som ikke bygges inn og støydempes med et tradisjonelt standplassbygg.
- To trap-baner (leirdueskyting) som kan bygges inn og støydempes med et tradisjonelt standplassbygg.
- Bane for rifleskyting (100 meters) som skal benyttes til DFS-skyting for de yngste og de eldste skytterne, samt til jegerskyting. Anvisergrav bygges ikke ettersom det i dag brukes elektroniske skiver. Banen kan bygges inn og støydempes med et tradisjonelt standplassbygg, og kan støydempes ytterligere med frembygg og båsvegger.
- Bane for rifleskyting (200 meters) som skal benyttes av voksne for DFS-skyting for voksne.
- Pistolbaner på 25 meter og 50 meter, der det i hovedsak skytes med kaliber 9mm. Banene kan bygges inn og støydempes med et tradisjonelt standplassbygg, og kan støydempes ytterligere med frembygg og båsvegger om nødvendig.
- Skytebane for løpende elg (100m) benyttes til jeger trening og konkurranser. Mulighet for støydemping er som for 100m riflebane.
- Klubbhus. Størrelsen på huset, og hvilke funksjoner dette skal inneha vil bli avklart på et senere tidspunkt.
- Avkjørsel, vei og parkering. Utforming av avkjørsel, vei og parkering inngår i planforslaget.

I figuren nedenfor er det vist et eksempel på en illustrasjonsplan for en skytebane. Rutestørrelsen på kartet er 100x100m, men en må regne med at en ny skytebane vil kunne bli noe omfangsrik.



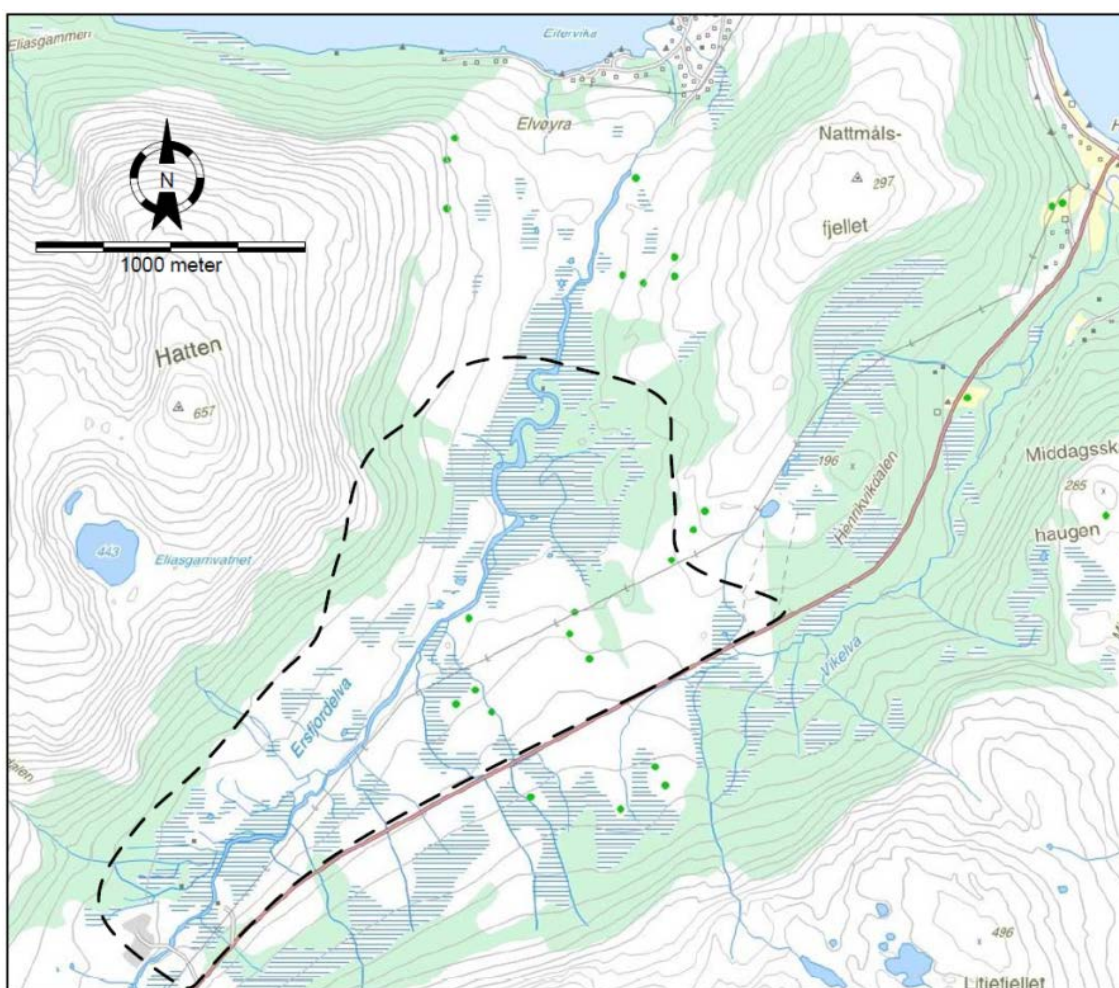
Figur 2. Illustrasjonsplan for en skytebane. Rutestørrelsen på kartet er 100x100m (Kilde: Planprogram (2012)).

2.2 Utredningsområdene

Alle de tre aktuelle områdene er i kommuneplanens arealdel satt av til LNFR-områder. En eventuell utforming av skytebaneanlegget er det ikke framlagt noe endelig forslag om fra kommunens siden. Reguleringsgrenser som er avmerket på kart for de tre områdene (se figur 3-5 nedenfor) er derfor ikke absolutte. Reguleringsgrensene vil ikke bare omfatte selve skytebanene, men også fareområder, veianlegg, parkeringsplasser, klubbhus o.s.v. I tillegg kommer det at friluftslivsinteresser vil kunne bli berørt av støy fra skytebanen.

2.2.1 Kattfjordeidet

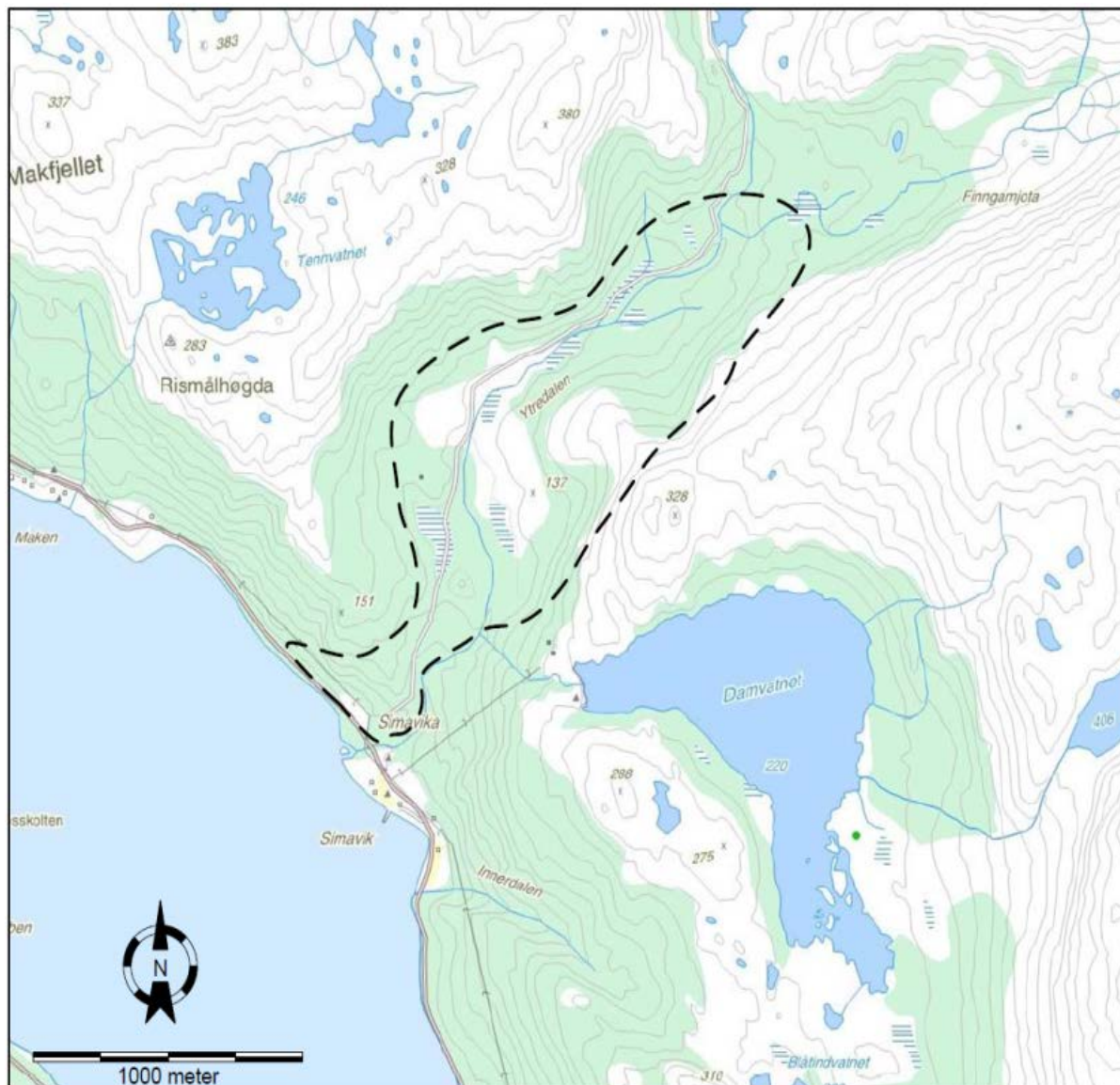
Her er det flere ulike løsningsalternativer som kan være aktuelle. Et aktuelt skytebaneområde ligger nord for høyspentlinjen, men det vesentligste av anleggene er plassert sør for myrområdet. Et annet alternativ er en plassering der en delvis skyter over elva.



Figur 3. Kattfjordeidet med mulig reguleringsgrense (Kilde: Planprogram (2012))

2.2.3 Simavika

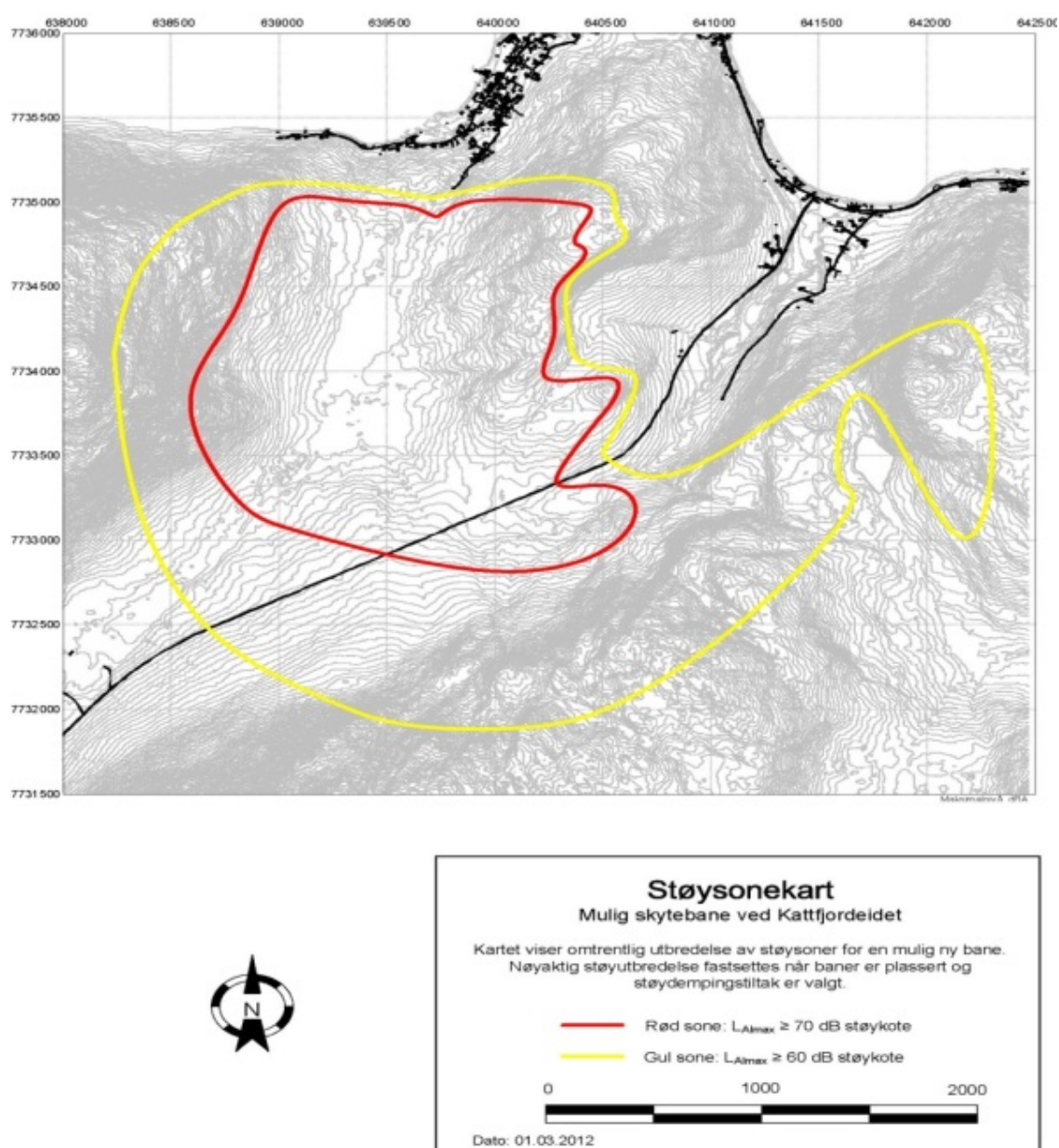
Det aktuelle skytebaneområdet ligger i Ytredalen like nedenfor Damvatnet. Her er det flere ulike løsningsalternativer som kan være aktuelle.



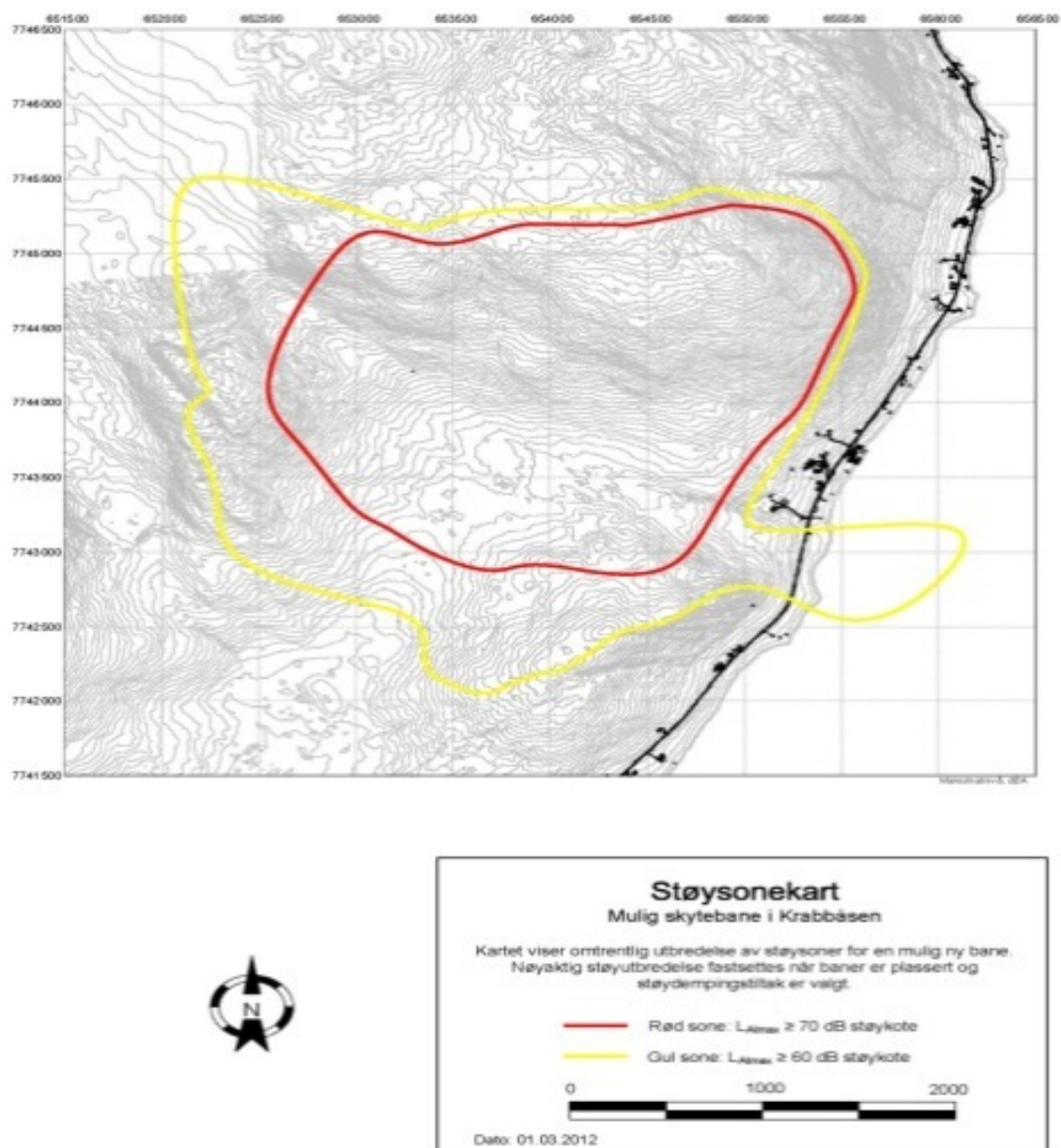
Figur 5. Simavikdalen med mulig reguleringsgrense (Kilde: Planprogram 2012)

2.3 Støy

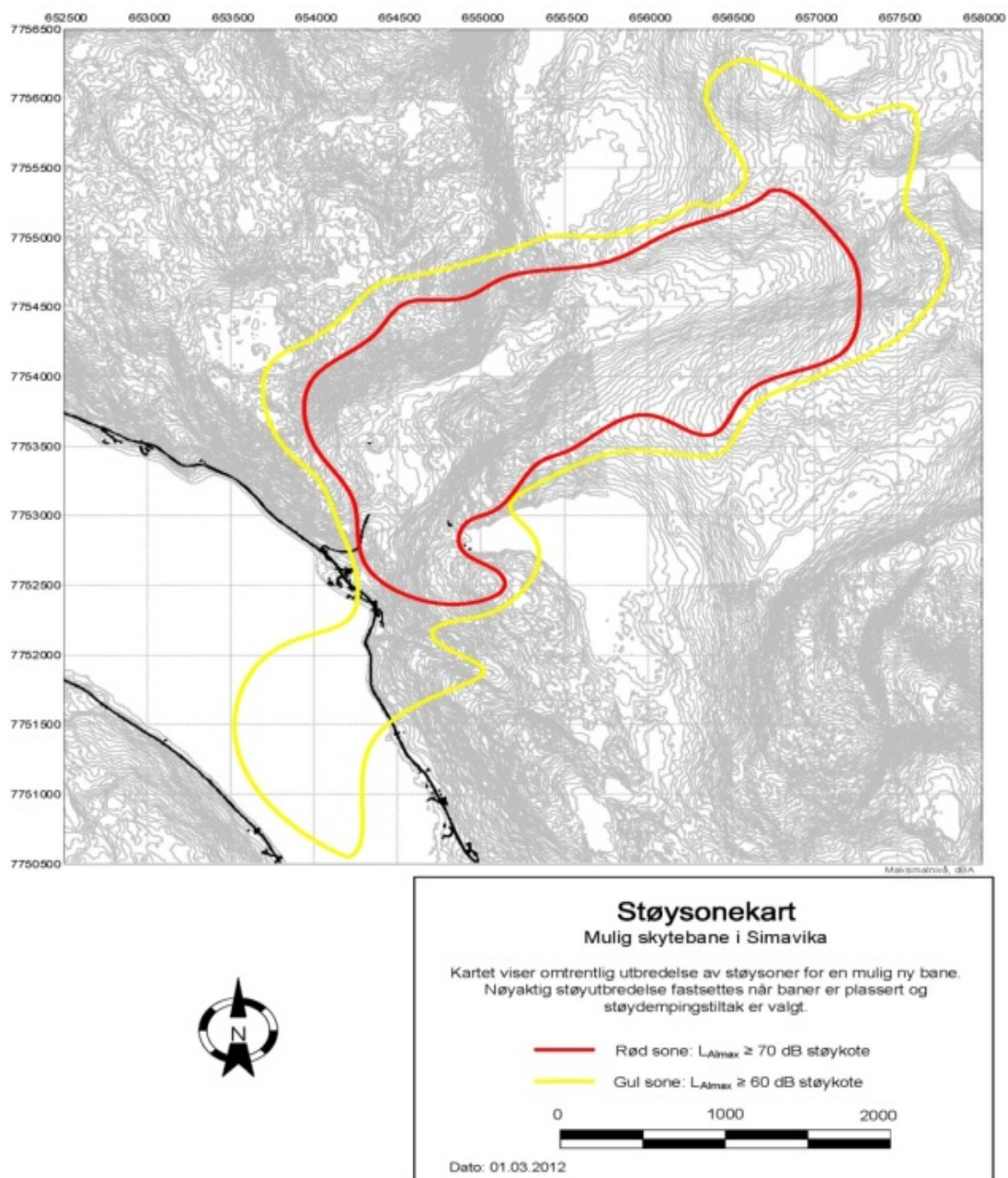
Grenseverdier for støysoner omkring skytebaner finnes i Miljøverndepartementets "Retningslinje for behandling av støy i arealplanlegging, T-1442". Det er utarbeidet støysonekart som viser utbredelse av rød og gul støysoner i henhold til grenseverdiene i T-1442 (figur 6 - 8). Så lenge utformingen av anleggene ikke er klar, er støysonekartene utformet slik at de tar høyde for flere ulike utforminger. Man mener derfor at støysonene sannsynligvis vil få en mindre utbredelse når konkret forslag til utforming av anleggene foreligger (Planprogram 2012).



Figur 6. Støysone Kattfjordeidet (Kilde: Planprogram 2012)



Figur 7. Støysonekart Krabbåsen (Kilde: Planprogram (2012)).



Figur 8. Støysonekart Simavika (Kilde: Planprogram (2012)).

3 Metode og avklaringer

I Planprogrammet (2012:13) står det følgende: «*Alle de tre aktuelle områdene benyttes til friluftsliv. Det vil bli utført kartlegging av friluftslivet på de tre lokalitetene gjennom befarings og innhenting av innspill fra lokale lag og foreninger. Her inngår dagens situasjon og områdenes potensiale for fremtidig friluftsliv. Konsekvenser av tiltaket for friluftslivet vil bli belyst.*» I følge planprogrammet (Planprogram 2012:8) ansees det ikke aktuelt å utrede et 0-alternativ ettersom skytebanen i Tromsdalen er vedtatt og 0-alternativet innebærer opphør av skyteaktiviteten. Vi tolker dette som at Tromsdalen ikke skal konsekvensvurderes, men forholder oss for øvrig til 0-alternativet i de tre områdene som omfattes av denne utredningen.

Planprogrammet (2012) spesifiserer ikke tilstrekkelig hvilke alternativer det finnes *innenfor* hvert enkelt område med tanke på hvor skytebanen kan plasseres, mulige skyteretninger, alternativer når det gjelder veitraseer og parkeringsanlegg etc. til at det kan opereres med flere alternativer i denne utredningen. Følgelig blir virkning og konsekvens av at skytebane ikke etableres (0=alternativet) vurdert i forhold til virkning og konsekvens av bare *ett* alternativ der skytebane blir etablert (her benevnt som *alternativ 1*). Konsekvensvurderingene av 0-alternativet og alternativ 1 gjøres for hvert av de tre planområdene.

Til grunn for beskrivelsen av områdene og måten de brukes på ligger forskjellige typer data. For det første representerer Ishavskysten friluftsråd sin verdikartlegging av friluftslivsområder (Ishavskysten friluftsråd 2012), samt notatet *Landskap, friluftsliv og naturopplevelser* (Ishavskysten friluftsråd 2011) viktige opplysninger. Videre er det hentet informasjon fra høringsuttalelser fra en rekke berørte instanser. Utover dette er det foretatt telefonintervjuer med forskjellige typer aktører som representerer mer spesifikk kunnskap om områdene og bruken av dem. Litteraturreferanser og annet kildegrunnlaget spesifiseres tilslutt i dette dokumentet. Når det gjelder besøkte nettsider det er hentet informasjon fra, blir disse oppgitt i fotnoter.

Framgangsmåten for verdsetting og konsekvensutredning av friluftsområder følger i denne utredningen spesifikasjoner i DN håndbok 25 – 2004 (DN 2004, se særskilt side 18-19) og i DN håndbok 18 – 2001 (DN 2001, se særskilt side 27). I disse håndbøkene spesifiseres hvordan man bør gå fram når friluftslivsområder skal verdsettes som A (svært viktig friluftslivsområde), B (viktig friluftslivsområde), C (registrert friluftslivsområde) eller D (ikke klassifisert friluftslivsområde) (se tabell 1). Samtidig gis det anbefalinger om hvordan kriteriene skal brukes og på hvilke grunnlag vurderinger skal foretas (tabell 2). I DN Håndbok 25 - 2004 (DN 2004) anbefales det at verdsettingen skjer ved at sju utvalgte kriterier - bruk, regionale/nasjonale bruker, opplevelseskvaliteter, symbolverdi, funksjon, egnethet og tilrettelegging - tillegges særlig vekt på følgende måte:

A) Svært viktig friluftslivsområde: Det er anbefalt at områder som skårer 4 eller 5 på *bruk* eller *regionale/nasjonale brukere* verdsettes som *svært viktige friluftslivsområder*. Alternativt kan skår 5 på en eller flere av følgende kriterier være tilstrekkelig: Opplevelseskvaliteter, symbolverdi, funksjon, egnethet og tilrettelegging.

B) Viktig friluftslivsområde: Områder som skårer 3 på bruk eller regionale/nasjonale brukere, og 3 eller 4 på opplevelseskvaliteter som symbolverdi, funksjon, egnethet og tilrettelegging verdsettes som *viktige friluftslivsområder*.

C) Registrerte friluftslivsområde: Områder som gis verdi 2 på bruk.

D) Ikke klassifisert friluftslivsområde: Områder som ikke blir verdsatt som A, B eller C.

Tabell 1. Verdsetting av friluftslivsområder i henhold til DN-håndbok 18 – 2001

Verdi	Kriterier
Svært stor	a) Området er svært mye brukt i dag
	b) Området er ikke svært mye brukt i dag, men oppfyller ett av følgende kriterier: <ul style="list-style-type: none"> • Landskap, naturmiljø eller kulturmiljø har opplevelseskvaliteter av svært stor betydning • Området er spesielt godt egnet for en enkeltaktivitet som det lokalt/regionalt/nasjonalt ikke finnes alternative områder til av noenlunde tilsvarende kvalitet • Området har et svært stort mangfold av opplevelses- muligheter i forhold til landskap, naturmiljø, kulturmiljø og/eller aktiviteter • Området inngår som del av en større, sammenhengende grønnstruktur av svært stor verdi, eller fungerer som ferdsels- korridor mellom slike områder, eller som adkomst til slike områder • Området har svært stor symbolverdi
Stor verdi	a) Området er mye brukt i dag
	b) Området er ikke mye brukt i dag, men oppfyller ett av følgende kriterier: <ul style="list-style-type: none"> • Landskap, naturmiljø eller kulturmiljø har opplevelseskvaliteter av stor betydning • Området er godt egnet for en enkeltaktivitet som det lokalt/regionalt/nasjonalt ikke finnes alternative områder til av noenlunde tilsvarende kvalitet • Området har et sært stort mangfold av opplevelses- muligheter i forhold til landskap, naturmiljø, kulturmiljø og/eller aktiviteter • Området inngår som del av en større, sammenhengende grønnstruktur av stor verdi, eller fungerer som ferdselskorridor mellom slike områder, eller som adkomst til slike områder • Området har svært stor symbolverdi
Middels verdi	a) Området er en del brukt i dag
	b) Området er ikke mye brukt i dag, men oppfyller ett av følgende kriterier: <ul style="list-style-type: none"> • Landskap, naturmiljø eller kulturmiljø har visse opplevelseskvaliteter • Området er egnet for en enkeltaktivitet som det lokalt/regionalt/nasjonalt ikke finnes alternative områder til av noenlunde tilsvarende kvalitet • Området inngår som del av en større, sammenhengende grønnstruktur av en viss verdi, eller fungerer som ferdselskorridor mellom slike områder, eller som adkomst til slike områder • Området har en viss symbolverdi
Liten verdi	Området er lite brukt i dag. Området har heller ingen opplevelsesverdier eller symbolverdier av betydning. Det har liten betydning i forhold til den overordnede grønnstrukturen for de omkringliggende områder
Ubetydelig/ingen verdi	Ingen kjente friluftslivsinteresser (tiltaket er f.eks. foreslått i et industriområde, og vil ikke ha virkninger utover tiltaksområdet)

Tabell 2. Verdsettingsskjema (DN håndbok 25 – 2004)

Kriterier	Beskrivelse	Verdi				
		1	2	3	4	5
Bruk	Hvor stor er dagens brukerfrekvens?					
Regionale/ nasjonale brukere	Brukes området av personer som ikke er lokale					
Opplevelses- kvaliteter	Har området spesielle natur- eller kulturhistoriske opplevelseskvaliteter? Har området et spesielt landskap?					
Symbolverdi	Har området en spesiell symbolverdi?					
Funksjon	Har området en spesiell funksjon (atkomstsone, korridor, parkeringsplass el.)?					
Egnethet	Er området spesielt godt egnet for en eller flere enkeltaktiviteter som det ikke finnes like gode alternative områder til?					
Tilrettelegging	Er området tilrettelagt for spesielle aktiviteter eller grupper?					
Kunnskapsverdier	Er området egnet i undervisningssammenheng eller har området spesielle natur- eller kulturvitenskaplige kvaliteter?					
Inngrep	Er området inngrepsfritt					
Utstrekning	Er området stort nok for å utøve de ønskede aktivitetene?					
Potensiell bruk	Har området potensial utover dagens bruk?					
Tilgjengelighet	Er tilgjengeligheten god, eller kan den bli god?					

Verdsettingen i henhold til kriteriene er relativ (DN 2004): Et areal som ligger innenfor en tettstedsgrænse kan gis høy verdi på et kriterium, men liten verdi på samme kriterium dersom det ikke finnes noen tilknytning til byer og tettsteder. Videre vil det kunne variere hvor mange brukere det skal til for at et område skal få *stor bruk*. I et tilfelle der et område som har fått tallverdi 5 i kategorien "egnethet" kan det være tilstrekkelig for å verdsette det som "Svært viktig friluftslivsområde". Med andre ord er det nok at ett av de ovenfor nevnte kriteriene gis skår 5 for at kategori A kan brukes. Videre kan et område som får 4 på kriteriet bruk eller regionale/nasjonale brukere, men lav skår på resten, verdsettes som et *svært viktig* friluftslivsområde (A). Det vil med andre ord variere hvor mange brukere det skal til for at bruken av et område skal karakteriseres som **stor**. I tillegg til verdivurdering skal det i henhold til metode beskrevet i DN rapport 18 – 2001 (DN 2001), fastsettes virkninger av tiltaket (her etablering av skytebane). Virkningene skal kategoriseres som *betydelig negative*, *negative*, *begrenset* eller *positive* ut fra kriterier gjengitt i tabell 3. Gjennom å sammenholde verdivurdering og virkning skal konsekvensvurdering framkomme gjennom bruk av et sett med kriterier gjengitt i tabell 4.

Tabell 3. Kriterier for vurdering av virkninger (DN 2001)

Betydelig negative	Den totale bruken forventes å bli vesentlig redusert i forhold til dagens nivå, <i>eller</i> mulighetene for å utøve friluftsliv for bestemte grupper blir vesentlig redusert.
Negative	Den totale bruken forventes å bli merkbart redusert i forhold til dagens nivå, <i>eller</i> mulighetene for å utøve friluftsliv for bestemte grupper blir merkbart redusert, <i>eller</i> områdets verdi for framtidig bruk blir merkbart redusert.
Begrenset	Den totale bruken forventes å bli litt redusert i forhold til dagens nivå, <i>eller</i> mulighetene for å utøve friluftsliv for bestemte grupper blir litt redusert, <i>eller</i> områdets verdi for framtidig bruk blir litt redusert
Positive	Tiltaket vil ha positive virkninger for dagens eller framtidig friluftslivutøvelse i området

Tabell 4. Konsekvensvurdering på bakgrunn av virkning og verdi

VIRKNINGER	Betydelig Negative	Negative	Begrenset Negative	Positive
VERDI				
Svært stor	---- Svært store negative konsekvenser	--- Store negative konsekvenser	-- Middels store negative konsekvenser	+ Positive konsekvenser
Stor verdi	--- Store negative konsekvenser	-- Middels store negative konsekvenser	- Små negative konsekvenser	+ Positive konsekvenser
Middels	-- Middels store negative konsekvenser	- Små negative konsekvenser	- Små negative konsekvenser	+ Positive konsekvenser
Liten	- Små negative konsekvenser	- Små negative konsekvenser	0 Ubetydelige eller ingen konsekvenser	0/+ Ubetydelige eller ingen konsekvenser/ Positive konsekvenser
Ubetyde- lig/ingen	0 Ubetydelige eller ingen konsekvenser	0 Ubetydelige eller ingen konsekvenser	0 Ubetydelige eller ingen konsekvenser	0 Ubetydelige eller ingen konsekvenser

4 Statusbeskrivelse og verdivurdering

4.1 Kattfjordeidet

4.1.1 Beskrivelse

Kattfjordeidet ligger på den søndre delen av Kvaløya. Selve eidet er omlag 7 km langt og befinner seg på ca. 150 meters høyde. RV 862 går gjennom dalen fra Kaldfjorden til Kattfjorden. Kattfjordeidet omtales ofte som et såkalt lavterskeltilbud som benyttes hele året, og oppsøkes gjerne av småbarnsfamilier for kortere turer sommer som vinter. Samtidig er Kattfjordeidet også attraktivt som utgangspunkt for såkalte ekstremkjørere og toppturentusiaster. Jakt, fiske og plukking av bær og sopp forekommer en god del. Området skal være besøkt av relativt mange tilreisende, spesielt i forbindelse med toppturer og klatreaktiviteter. Kattfjordeidet og de omkringliggende fjellene er i den forbindelse omtalt på flere nettsider som informerer om topp-turmuligheter.

Bruksfrekvens. Området brukes mye av befolkningen i det meste av kommunen, samt av tilreisende. I det siste tilfelle er det gjerne snakk om toppturentusiaster, både sommer som vinter. I hovedsak dreier det seg om uorganisert bruk, men lag og foreninger, samt skoler og barnehager skal fra tid til annen arrangere turer til området. Området har dessuten særskilt betydning for de som er bosatt i de nærmeste bebygde områdene nord for Kattfjordeidet (Ersfjordbotn og Ersfjordeide).

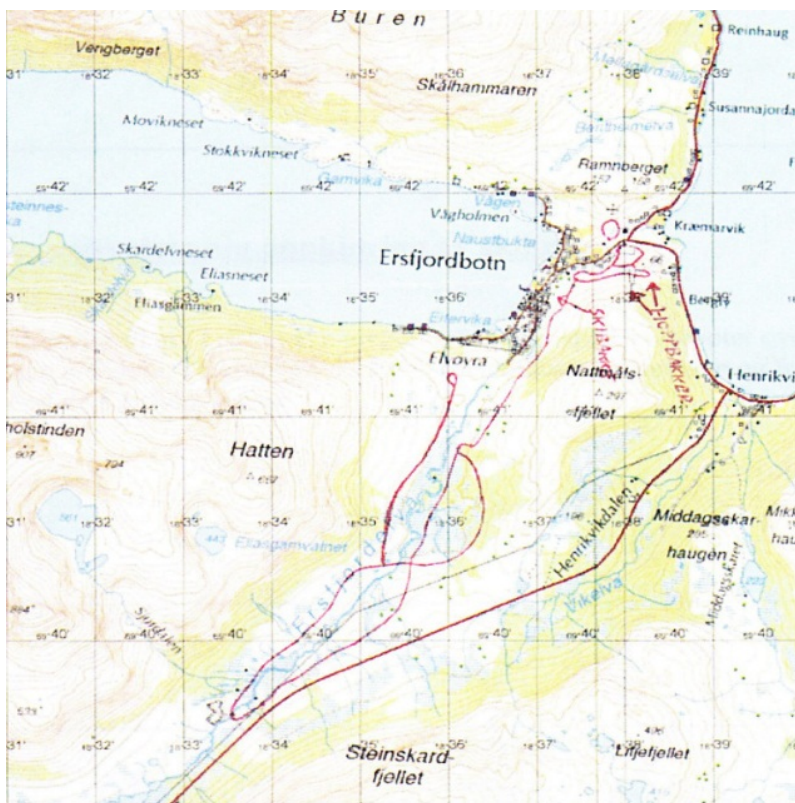
Tilgjengelighet. Området ligger ca. 25 km fra Tromsø by og kan nås derfra med bil på ca. en halv time. Det er lagt til rette for parkering på flere plasser langs riksvegen som går gjennom eidet, og det finnes merket rasteplass langs Kattfjordvannet. Under snørike vintre er parkeringsmulighetene mer begrenset. Fra veien kan man både sommer og vinter nå turmål gjennom korte turer i lett terreng eller gjennom lengre dagsmarsjer i til dels utfordrende og bratt terreng. Med tanke på jakt og fiskemuligheter er disse også forholdsvis lett tilgjengelig fra bilveien. Vinterstid blir det kjørt skiløype fra Ersfjordeidet og inn mot Kattfjordvannet.

Hytter, buer, lavvoer m.m.. IL Blåmann har en lavvo på Kattfjordeidet. Denne skal bli benyttet av barnefamilier, skoler og barnehager. Lavvoen ble satt opp i 2006, ved «Huldrehumpen» (Storsteinen).

Toppturer og klatring. Fra Kattfjordeidet kan man bestige en rekke topper. Disse turene er av ulik lengde og forskjellig vanskelighetsgrad. Tverrfjellet og den såkalte Elektrotoppen er topper som ikke krever for store anstrengelser og mot. Langfjellaksla, Steinskardtinden, Skittentinden, Durmålsfjellet og Storsteinestindan nås gjennom en lengre marsj og har til dels svært bratt stigning. På enkelte dager kan mer enn 100 personer bestige en topp som Skittentind, i følge Troms Turlag. Djæveltanna, Soriatoria-traversen og Blåskredtinden er også blant de mest populære fjellene blant «tinderanglere» og klatrere. Det er et boltet klatrefelt ved Kattfjordsvæne, på vestsiden av Tverrfjellet. Fra tidlig i sesongen til ut i juni er det også mange som tar seg på ski opp på flere av tindene nevnt ovenfor. Spesielt i sommersesongen er det mange som følger stien til Natmålsfjellet («Klokka ti»), nord-øst for Kattfjordeidet, mellom Ersfjordbotn og Henriksvika. I 2008 skal ca. 3 800 personer ha besøkt toppen ettersom det den gang utgjorde en av de lettere "ti på topp"-turene i Tromsø. I følge IL Blåmann er det i sommerhalvåret mel-

lom 20 og 50 av de som er bosatt i området som besøker Nattmålsfjellet. Mange bruker turen opp dit i trimøyemed og det er trekning blant de som skriver seg inn i boka på 17. mai-arrangementet i bygda.

Skigåing. Området brukes til skigåing hele vintersesongen. På senvinter og vår er det en god del barnefamilier som går kortere turer, mens Kattfjordeidet på denne tiden også er utgangspunkt for mange toppturer. Steinskartind er blant de toppene som besøkes mest av skiløpere. Toppen har spesielt lang sesong fordi snøen samler seg fordelaktig i oppstigningen der. Det er ikke uvanlig å ta seg opp dit med ski i siste del av mai. Enkelte går også opp på denne toppen når det er skiføre sent på høsten. IL Blåmann arrangerer lørdagsrenn i skiløype som kjøres fra Ersfjordeidet og inn på Kattfjordeidet (figur 9). Løypa snur når man kommer på høyde med Steinskarfjellet i øst og Sjurdalen i vest, litt under en kilometer fra nordenden av Kattfjordvannet. I 2012 ble det arrangert 6 renn til sammen, og det skal ha vært mer enn hundre barn og unge som deltok. Idrettslaget hevder det er få andre muligheter for en skiløype fra Ersfjordbotn/Ersfjordeide.



Figur 9. Løypekart, skiløype Ersfjord-Kattfjordeidet

Turer. Sommerstid er Kattfjordeidet utgangspunkt for både mindre krevende turer i lett terreng til strabasiose dagsmarsjer i svært bratt terreng for og nå en av de mange toppene. Det er flere gode områder for turgåere å velge mellom som f.eks. rundt Tverrfjellvatnet, inn Kråkskardet og over til Vasstranddalen. Det forekommer også arrangerte turer i regi av ulike lag og foreninger. Turgruppa i IL Blåmann arrangerer en lengre høsttur hvert år i september, ofte med utgangspunkt i Kattfjordeidet. Tidligere skal dette ha dreid seg om tindebestigninger til noen av de høyeste fjellene, mens det de siste årene har vært lagt vekt på mer familievennlige turer¹.

Jakt og fiske. Det blir fisket noe ørret i Ersfjordelva. I hovedsak bedrives dette fisket av folk fra nærområdet. Etter sigende kan man få bekkørret på opptil en kilo. Kattfjordvannet var drikkevannskilde fram til 2010, og det har vært begrensninger på fiske der. Kort for rypejakt selges av Nordre Kattfjord grunneierlag. Grensen for jaktområdet ligger like sør for den delen som er avsatt til skytebane. Det er ulike oppfatninger om rypejaktmuligheten her. På den ene siden er det snakk om trangt og bratt terreng. På den andre siden skal terrenget og biotopen være fordelaktig for fjellrype, samt for lirype nedover langs elva. Som følge av betydelig økt trafikk opp på «Klokka ti» de senere årene skal rypeforekomsten i større grad ha trukket ned i dalen langs elva der skytebane er planlagt, til områder som gjerne omtales som «Middagshølet» og «Spisskammerset». Det har vært drevet elgjakt i området siden 1990. Nordre Kattfjord Grunneierlag har et vald som strekker seg fra Bremneset ved inngangen til Ersfjorden til like forbi Kattfjordvannet på Kattfjordeidet og videre til Skjellneset ved inngangen til Sørfjorden².

Annet. Ved «Huldrehompen» og Stillelva er det mye benyttede bålplasser. Folk i nærområdet tenker seg at det kan bli badeplasser der. Setthammervatnan rett øst for planlagte skytebane skal i dag være brukt av barn og unge til bading om sommeren.

4.1.2 Verdivurdering

Ishavskysten friluftsråd har foretatt en verdivurdering av området Kattfjordeidet er del av, nærmere bestemt *1902-036 Breidtinden - Kattfjordeidet – Gråtinden*, som svært viktig friluftslivsområde (A) (tabell 5). I tabell 6 framkommer verdivurdering av selve Kattfjordeidet som friluftslivsområde foretatt av Ishavskysten friluftsråd. I hovedsak er det lett å gi tilslutning til verdivurderingen som er foretatt der. Likevel kan synes som verdiene har blitt satt for lavt når det gjelder enkelte viktige kriterier. Når annet ikke er nevnt, tilsvarer vurderingen som settes her den som er satt av friluftsrådet.

¹ <http://il-blamann.net/?Turer>

² <http://www.nordre-kattfjordgrunneierlag.no/side6.html>

Tabell 5. Ishavskysten friluftsråd sin verdivurdering av friluftslivsområdet 1902-036 Breidtinden - Kattfjordeidet – Gråtinden (1=liten verdi, 5=stor verdi)

Verdisettingsfaktorer	Beskrivelse	Verdi				
		1	2	3	4	5
Bruk	Hvor stor er dagens brukerfrekvens?				X	
Regionale/nasjonale brukere	Brukes området av personer som ikke er lokale?				X	
Opplevelseskvaliteter 1	Har området spesielle natur- eller kulturhistoriske opplevelseskvaliteter?			X		
Opplevelseskvaliteter 2	Har området et spesielt landskap?			X		
Symbolverdi	Har området en spesiell symbolverdi? Som for eksempel offersteder, "kjærlighetsstien", fjell og lignende.		X			
Inngrep	Er området inngrepsfritt?				X	
Støy	Er området lite påvirket av støy fra trafikk eller lignende?					
Potensiell bruk	Har området potensial utover dagens bruk?				X	
Tilgjengelighet	Er tilgjengeligheten god, eller kan den bli god?			X		
SUM				A		

Tabell 6. Ishavskysten friluftsråds verdivurdering av Kattfjordeidet som friluftslivsområde

Områdetype	Bruk	Nasj./reg. brukere	Opplevelsesverdi	Symbolverdi	Funksjon	Egnethet	Tilrettelegging	Kunnskap	Inngrep	Støy	Potensiale
Utfartsområde	4	3	4	3	4	3	3	3	3	3	-

Bruksfrekvens, samt regionale og nasjonale brukere. Kattfjordeidet er forholdsvis mye brukt av flere ulike grupper friluftslivsutøvere og gis verdi 4 med tanke på bruk. Selv om brukerne av området er hovedsakelig bosatte i Tromsø kommune, er det også spesielt i forbindelse med topturer og klatring en god del regionale og nasjonale brukere. Ishavskystens friluftsråds verdsetting til 3 for dette kriteriet syner for lavt, og justeres her til 4.

Opplevelse. Med tanke på at Kattfjordeidet omgis av mange spektakulære fjelltopper og har et framtrædende alpint preg verdsettes dette kriteriet til 4.

Symbolverdi. Fjellene i områdene har blitt kjente landemerker for folk bosatt både i og utenfor kommunen og landsdelen. Kattfjordeidet omtales som utgangspunkt for toppturer i nettmagasin og blogger for toppturentusiaster. Som følge av det siste, justeres symbolverdien fra 3 til 4, i forhold til friluftsrådets vurdering.

Funksjon. Kattfjordeidet har en viktig funksjon med tanke på at det er ett av de mest egnede og tilgjengelige utgangspunktene for en rekke toppturer. Her settes verdien til 4.

Egnethet. Området gir gode mulighet for mange brukergrupper, og dessuten kanskje det området i kommunen der man enklest kan nå inn til et alpint område. Friluftsrådets vurdering til 3 synes her for lav, og justeres til 4.

Tilrettelegging. Sammenlignet med mange tilsvarende områder er tilretteleggingen her god. For det første er det tilrettelagt for parkering, det blir kjørt opp skiløype, lavvoen er et tilbud som benyttes av flere brukergrupper, og ikke minst er det en boltret klatrevegg. På bakgrunn av dette kan det se ut til at verdi 3 på dette kriteriet for lavt og justeres her til 4.

Kunnskapsverdier. Området brukes i noen grad i undervisningssammenheng, blant annet ved at lavvo fra tid til annen brukes av skoleklasser og barnehager. Verdi 3.

Inngrep og støy. Bilveien gjennom eidet representerer et relativt stort inngrep, og verdien settes til 3.

Utstrekning. Selve Kattfjordeidet er relativt smalt og trangt, mens fjellområdene som omkranser det er omfattende. Verdien settes til 4.

Potensiell bruk. Området bør ha godt potensiale utover dagens bruk. Derfor settes det også her verdi 4.

Tilgjengelighet. Området er lett tilgjengelig som følge av bilveien som går gjennom eidet og på grunn av rimelig gode parkeringsforhold. Verdi 4.

I og med at både bruk og regionale/nasjonale brukere gis verdi 4, samt at flere andre sentrale kriterier oppnår samme verdi, klassifiseres Kattfjordeidet som **svært viktig friluftslivsområde (A)**.

Tabell 7. Verdsettingsskjema Kattfjordeidet

Kriterier	Beskrivelse	Tallfestet verdi				
Bruk	Hvor stor er dagens brukerfrekvens?				4	
Regionale/nasjonale brukere	Brukes området av personer som ikke er lokale				4	
Opplevelses-kvaliteter	Har området spesielle natur- eller kulturhistoriske opplevelseskvaliteter? Har området et spesielt landskap?				4	
Symbolverdi	Har området en spesiell symbolverdi?				4	
Funksjon	Har området en spesiell funksjon (atkomstzone, korridor, parkeringsplass el.)?				4	
Egnethet	Er området spesielt godt egnet for en eller flere enkeltaktiviteter som det ikke finnes like gode alternative områder til?				4	
Tilrettelegging	Er området tilrettelagt for spesielle aktiviteter eller grupper?				4	
Kunnskapsverdier	Er området egnet i undervisningssammenheng eller har området spesielle natur- eller kulturvitenskaplige kvaliteter?			3		
Inngrep	Er området inngrepsfritt			3		
Utstrekning	Er området stort nok for å utøve de ønskede aktivitetene?				4	
Potensiell bruk	Har området potensial utover dagens bruk?				4	
Tilgjengelighet	Er tilgjengeligheten god, eller kan den bli god?				4	

4.2 Krabbåsen

4.2.1 Beskrivelse

Krabbåsen er et friluftslivsområde mellom Nordskaret og Finnvika, i et åpent og sørøstvendt landskap på den nordre delen av Kvaløya. Terrenget er småkupert og preget av myrdrag. Mange av kommunens innbyggere bruker dette området, ettersom det ligger nærme bykjernen. Selve Krabbåsen ligger ca. 20 minutters biltur nord for sentrum, men fungerer først og fremst som friluftslivsområde for folk som er bosatt i nærområdet. Kraknes friluftslag oppgir i høringsuttalelse at man har startet med å utvikle infrastruktur med tanke på å etablere en lavterskel tilbud for friluftsliv.

Tilgjengelighet. Avstanden til bykjernen er kort og det er tilrettelagt parkering langs fylkesvei. Det er flere avkjørsler langs veiene i Finnvikdalen, Finnvika, samt ved Krabbelva. På vinterstid er det parkering på brøytet myr ved fylkesveien i Finnvika. Terrenget er lett å ta seg inn i både til fots og på ski.

Turgåing. Det skal være flere turruter som er mye benyttet. Tre av disse er merkede, og representerer turmål til Austeråsfjellet og Sørtinden (en av de 10 toppurene), Steinfjellet, Finnåsen og Kraknesaksla. Terrenget i området er lett og oversiktlig og er velegnet for barnefamilier og andre som ikke ønsker de mest utfordrende turterrenget. Troms turlags klassiske felles-tur går fra Kvaløyvågen til Finnvikdalen hvert år. Traseen som brukes befinner seg imidlertid godt innenfor Krabbåsen og dermed utenfor planområdet

Skigåing. Skiterrenget er preget av myrer og åpne flater. Kraknes friluftslag har ved hjelp av dugnadsarbeid satt i stand en 7 km lang skiløype (f.o.m. 2011/2012) (kartskisse i figur 9). Det er gitt dispensasjon til bruk av snøskuter for sporsetting i løypa. Denne løypa kommer innenfor reguleringsgrensene for en eventuell skytebane ved Krabbåsen. Utover denne ene løypa blir det ikke kjørt opp spor, men det skal som regel være tilstrekkelig mange skiløpere til at sporene holdes oppe. Fra Krabbelva, Finnvika og Finnvikdalen går sporene opp i Mellaskaret og Nordskaret. Det går også opp spor fra Kraknes-løypa til skisporene som går ut fra Finnvikdalen. Det har ikke vært mulig å bringe på det rene hvor stor tilstrømmingen rent faktisk er her, men ut fra samtaler med flere gis det inntrykk av at bruken er relativt jevn hele skisesongen, og at området er svært mye brukt spesielt på godværsdager på senvinteren og våren, spesielt av barnefamilier.



Figur 9. Kartskisse skiløye Krabbåsen, tegnet av Sten-Willy Andreassen og Knut-Erik Gundersen, Kraknes friluftslag

Idrett. BUL/Tromsø orientering regner Krabbåsen som blant de viktigste områdene for orientering i Tromsø. Blant annet har Midnattsolgaloppen og Nord-Norsk Mesterskap blitt arrangert der. Det skal være gode kart over området, og turorientering forekommer både sommer- og vinterstid. O-gruppa i BUL Tromsø organiserer turorientering og i 2012 brukes O-kart på følgende steder, i tillegg til Krabbåsen: Nord-Kvaløya, Hella, Kalfjord og Skittenelv.³ Det arrangeres også årlig konkurranse der i forbindelse med o-cupen. I følge BUL/Tromsø orientering er det anslagsvis 100 (minimum) personer som deltar i turorientering der i løpet av et år. Tilsvarende tall for konkurranseløpere er grovt regnet 50. Området benyttes også en del til trening. Samlingsplassen for mål og start ligger nord for Krabbåsen, ut mot Krabbelva.

Jakt og fiske. Nordre Kvaløya grunneierlag organiserer jakten i området og selger kort for småviltjakt. Krabbåsen ble først fra og med 2012 del av jaktområdet og inngår i én av til sammen 5 soner (kart i figur 10). Under den første perioden av jaktseasonen (i 2012 fra 15.-23. september) selges det et begrenset antall jaktkort og det bare er tillatt å jakte uten hund. Sonen Krabbåsen inngår i er Østeråsfjellet - Rakfjord – Finnvika. I 2012 var det her satt et tak på 6 kort pr. døgn. I

³ <http://turorientering.no/bul/turpakker/2012/tur-o/>

resten av sesongen kan det jaktes i alle soner med hund uten begrensinger på antall kort.⁴ Krabbåsen skal imidlertid bli lite benyttet i denne perioden. Myrområdene rundt åsen gjør at Middagsfjellet og Austeråsfjellet lenger inn, samt områdene over til Kvaløyvågen brukes mer. Elgjakt utøves stort sett av grunneiere, som også har fortrinnsrett ved tildeling av vald. Området er delt i 3 jaktfelt, fordelt på 3 jaktlag.⁵ Det skal heller ikke foregå noe fiske av betydning i Krabbåsen eller området rundt. Imidlertid fisker folk som er bosatt i nærområdet en del i Krabbelva. De nærmeste fiskevannene er ellers Storvatnet og Tindvatnet ved Futrikelvtinden og Midtskarvatnet mot vest⁶.



Figur 10. Kart over jaktsoner i Nordre Kvaløya grunneierlag sitt jaktområde (Kilde: Nordre Kvaløya grunneierlag).

⁴ <http://www.kng.no/>

⁵ <http://www.kng.no/>

⁶ <http://www.lommekjent.no/ruter/879417>

Bebyggelse. Kvaløya Nordre grunneierlag som organiserer grunneierne i området, har bygd tre lavvoer for turfolket; en i Mellaskaret, en ved Middagsfjellet og en i Jodalen. Øyåsbakken borettslag i Kraknes befinner seg tett inntil området som er tiltenkt skytebane. Beboerne benytter området i friluftlivssammenheng.

Annet. Det skal også være folk som plukker bær og sopp i og rundt Krabbåsen. For beboerne i Kraknes området og Øyåsbakken borettslag brukes terrenget inn mot Krabbåsen som lekeområde av barn. Skoler og barnehager bruker nok i liten utstrekning Krabbåsen og de områdene som befinner seg i umiddelbar nærhet, men i større grad Finnvika og eventuelt områdene innenfor der og dermed vest for Krabbåsen.

4.2.2 Verdivurdering

Når det gjelder *område 1902-006 Nordre Kvaløya* har Ishavskysten friluftsråd klassifisert det som A/B, altså et sted mellom svært viktig og viktig friluftslivsområde. Her er det bare støy som gis verdi 5, mens brukerfrekvens har verdi 4, sammen med inngrepsfrihet, tilgjengelighet og potensiell bruk. Symbolverdien settes til 3. Det vises til at Finnvikdalen har et fint lavterskelterrenng, som er lett tilgjengelig fra Tromsø by og populært hele året, med flere turløyper og stier og gode muligheter for skiturer og bærplukking. Det bedrives jakt i den nordlige delen av området. Rakkfjordmyra er vernet som naturreservat. Området Mellaskaret og Nordskaret, Krabbåsen samt Austeråsfjellet er populære turområder. Opplevelseskvaliteter knyttet til egne natur- eller kulturkvaliteter er ikke bedømt, mens det som i en slik forbindelse er knyttet til landskapet er gitt verdi 2. Når det gjelder symbolverdi, kan 3 synes noe lavt all den tid Finnvika, Finnvikdalen, Kjølén og Skulsfjorden er kjente og mye brukte utfartsmål for store deler av kommunens innbyggere. Samtidig kan det se ut til at Krabbåsen er forholdsvis lite relevant for andre enn de som er bosatt i nærområdet, dersom vi ser bort fra orienteringsløperne.

Tabell 8. Ishavskysten friluftsråd sin verdivurdering av friluftslivsområdet 1902-006 Nordre Kvaløya (1=liten verdi, 5=stor verdi)

Verdisettingsfaktorer	Beskrivelse	Verdi				
		1	2	3	4	5
Bruk	Hvor stor er dagens brukerfrekvens?				X	
Regionale/nasjonale bruk	Brukes området av personer som ikke er lokale?		X			
Opplevelseskvaliteter 1	Har området spesielle natur- eller kulturhistoriske opplevelseskvaliteter?					
Opplevelseskvaliteter 2	Har området et spesielt landskap?		X			
Symbolverdi	Har området en spesiell symbolverdi? Som for eksempel offersteder, "kjærlighetsstien", fjell og lignende.			X		
Inngrep	Er området inngrepsfritt?				X	
Støy	Er området lite påvirket av støy fra trafikk eller lignende?					X
Potensiell bruk	Har området potensial utover dagens bruk?				X	
Tilgjengelighet	Er tilgjengeligheten god, eller kan den bli god?				X	
SUM		A / B				

Tabell 9. Ishavskysten friluftsråds verdivurdering av Krabbåsen som friluftslivsområde

Områdetype	Bruk	Nasj./reg. brukere	Opplevelsesverdi	Symbolverdi	Funksjon	Egnet	Tilrettelegging	Kunnskap	Inngrep	Støy	Potensiale	Tilgjengelighet
Marka	4	4	4	4	4	4	3	4	5	5	5	4

Ishavskysten friluftsråd har også foretatt en verdivurdering av Krabbåsen som friluftslivsområde. I hovedsak er det på bakgrunn av beskrivelsen ovenfor lett å gi tilslutning til verdivurderingen som er foretatt der. Likevel kan synes som verdiene har blitt satt for lavt eller høyt når det gjelder enkelte viktige kriterier. Når annet ikke er nevnt, tilsvarer vurderingen som settes her den som er satt av friluftsrådet (tabell 10).

Bruksfrekvens, samt regionale og nasjonale brukere. Friluftsrådet vurderer Krabbåsen som et markaområde der både bruk og nasjonal og regional bruk gis verdi 4. Ettersom det er lite som tyder på at Krabbåsen har noen nevneverdig regional eller nasjonal bruk, må dette kriteriet justeres til 2. Med unntak av orienteringsløpere og jegere som kjøper kort for sone 5 i rypejaktas første uker, er Krabbåsen også av mindre relevans for andre enn de lokalt bosatte. Verdien når det gjelder bruksfrekvens settes til 3 og nasjonal/regional bruk settes til 2.

Opplevelse. Friluftsrådet verdsetter opplevelseskriteriet til 4. Dette kan synes noe høyt gitt at Krabbåsen ikke utmerker seg med tanke på landskapsmessige eller natur- eller kulturhistoriske kvaliteter. Verdien settes her til 3.

Symbolverdi. Friluftsrådet har her satt verdi 4. Med tanke på Krabbåsen alene, synes dette for høyt. Finnvika, som ligger 4-5 km lenger sør og er ett av de mest kjente utfartsområdene i kommunen, er mer aktuell i så måte. Symbolverdien for Krabbåsen settes derfor til 3.

Funksjon. Krabbåsen har en spesiell funksjon i den forstand at det eksisterer et godt og forholdvis mye brukt o-kart over området. I tillegg er dette et nærfriluftslivsområde med en viss tilretteleggingsgrad bosatte i nærområdet. Selv om dette er funksjoner som gjelder for relativt få personer, kan de ansees som så vidt viktige at verdien for dette kriteriet bør settes til 4.

Egnethet. Området regnes som velegnet for orienteringsløp, og preges av muligheten for lettere turer sommer som vinter. Med tanke på jakt- og fiske, er Krabbåsenområdet mindre egnet. Ettersom Krabbåsen fungerer som nærfriluftslivsområde for de som bor like ved, settes verdien her til 4.

Tilrettelegging. Tilretteleggingsgraden er begrenset utover skiløype og o-kart, og settes til 3.

Kunnskapsverdier. Friluftslivsrådet har satt verdien til 4 her. Verdi 2 synes som en riktigere vurdering ettersom det ikke er spesielle forhold ved Krabbåsen som utpreger seg her.

Inngrep og støy. Det går en traktorvei inn til den såkalte «flyhytta». Det er bebyggelse og biltrafikk i utkanten av området. Her fastsettes verdien til 3 på dette kriteriet.

Uttrekning. Krabbåsenområdet er stort nok i utstrekning med tanke på dagens bruk og gis verdi 4.

Potensiell bruk. Området bør ha godt potensiale utover dagens bruk. Derfor settes det også her verdi 4.

Tilgjengelighet. Området er relativt lett tilgjengelig som følge av bilveien like ved, skiløyper, samt stier om sommeren. Parkeringsmulighetene er begrenset. Verdi 3.

Når det gjelder flere sentrale kriterier har det her blitt gitt verdi 4. Med tanke på bruk, settes verdi 3 ut fra den vurdering at bruken for en stor del avgrenses seg til to relativt små brukergrupper. Til tross for høy verdi på flere kriterier, klassifiseres Krabbåsen derfor ikke som svært viktig friluftslivsområde (A), men som **viktig friluftslivsområde (B)**. Grunnen er at omfang av bruk er det mest sentrale kriteriet i denne sammenhengen og at verdien av Krabbåsen for regionale og nasjonale brukere er lav.

Tabell 10. Verdsettingsskjema Krabbåsen

Kriterier	Beskrivelse	Tallfestet verdi			
Bruk	Hvor stor er dagens brukerfrekvens?		3		
Regionale/nasjonale brukere	Brukes området av personer som ikke er lokale	2			
Opplevelses-kvaliteter	Har området spesielle natur- eller kulturhistoriske opplevelseskvaliteter? Har området et spesielt landskap?		3		
Symbolverdi	Har området en spesiell symbolverdi?		3		
Funksjon	Har området en spesiell funksjon (atkomstsone, korridor, parkeringsplass el.)?			4	
Egnethet	Er området spesielt godt egnet for en eller flere enkeltaktiviteter som det ikke finnes like gode alternative områder til?			4	
Tilrettelegging	Er området tilrettelagt for spesielle aktiviteter eller grupper?		3		
Kunnskapsverdier	Er området egnet i undervisningssammenheng eller har området spesielle natur- eller kulturvitenskaplige kvaliteter?		3		
Inngrep	Er området inngrepsfritt		3		
Utstrekning	Er området stort nok for å utøve de ønskede aktivitetene?			4	
Potensiell bruk	Har området potensial utover dagens bruk?			4	
Tilgjengelighet	Er tilgjengeligheten god, eller kan den bli god?		3		

4.3 Simavika

4.3.1 Beskrivelse

Simavika finner vi på sørenden av Ringvassøya og er et kommunalt eid og populært turområde med skiløype og sti fra Kvalsundet til Skogsfjordvatnet. Det er ca. 3 mils bilvei (noe mer enn en halv time med bil) fra Tromsø. Simavika er utgangspunkt for turer til Ringvassbu. Simavikdalen er også brukt i forbindelse med speiding, og er turmål for barnehager og skoleklasser m.m.. Her dreier det seg om en skjermet fjelldal og eide (Simavikeidet). Fravær av lyd fra sivilisasjon gjør at området kan oppleves som forholdvis urørt. Området brukes av turgåere, speidere, fisker, jegere, skiløpere. Svartevatnet er demmet opp, og det er anleggsvei i Simavikdalen til demningen. Det er hyttefelt på sørsida og langs indre del av Skarsfjorden.

Tilgjengelighet. Simavika nås ved en 30-40 minutters biltur fra Tromsø by. Det er gode parkeringsforhold der, og anleggsveien gjør at området i utgangspunktet er lett tilgjengelig for mange brukergrupper. Parkeringsmulighetene er mer begrenset vinterstid når det er mye snø, men det skal være ganske vanlig å benytte seg av muligheter som finnes ved den gamle kraftstasjonen

Kulturminner. Det skal ha vært svensksamisk sommerboplasser der inntil første del av forrige århundre (jvf. navnene Finngamjota, samt Simavik som skal komme av slektsnavnet Simma). Det er også gammel ferdselsveg mellom Kvalsundet og Skogsfjordvatnet som starter i Simavika.

Turgåing, skiløyper. Det er merket turistløype og skiløype til Troms Turlags hytte "Ringvassbu" og derfra videre ned til Skogsfjordvannet og til Kårvikdalen lenger mot vest. Det er snakk om mange hundre som går fram til eller passerer hytta i løpet av en sesong. Selv om det i hovedsak dreier det seg om lokal bruk, er det også en god del norske og utenlandske tilreisende som tar seg opp til hytta. Folk går både fra Skogsfjordvannet og Kårvikdalen, men det vanligste utgangspunktet skal være Simavika. Grunnen er at det er lettere å ta seg fram til fots derfra, og Simavika er det nærmest utgangspunktet når man kommer reisende sørfra. Fra Simavika og opp til Langvatnet er det mange barnefamilier som går tur på veien. Forholdene er så gode at det er mulig å gå helt opp dit med barnevogn. Nordheim bygdelag har gjennom noen år hatt en såkalt trimkasse plassert oppe i Simavikdalen⁷. Fra parkering i Simavika går det også en lett rute på sti som starter ca. 150 meter oppover veien og som fører til Rismålhøgda vest for Simavikdalen.⁸

Hytter, buer, lavvoer m.m.. Rus- og psykiatritjenesten disponerer gamle med badstu i Finngamjota (bygd i 2004). Gammen er åpen og brukes mye som turmål. Gammen brukes av barnehager og skoleklasser og andre. Ringvassbu hadde i 2011 til sammen 144 betalende gjester (mens det er flere ganger så mange som går dit eller passerer på dagstur). Speiderne har sin hytte "Umaken" i Simavikdalen. Tovhaugen Hyttelag representerer 19 hyttetomter, hvorav 8 er bebygd/ under bygging. Hyttefeltet ligger ca. 1 km nordøst for Simavik Kraftstasjon. Ma-

⁷ <http://ringvassoya.com/?artID=151&navB=1>

⁸ http://www.godtur.no/godtur/nyartikkel/dbarticle_preview.aspx?id=6208

skinistboliger fra kraftanlegg som ble nedlagt i 1980 leies i dag ut av kommunen som de overtok fra Troms kraftforsyning.

Jakt og fiske. Det foregår rypejakt med utgangspunkt i Simavika. TJFF hadde avtale med kommunen og solgte kort der til og med 2011, da Søndre Ringvassøy utmarkslag ble etablert. Jakten foregår for det meste lenger inn og høyere opp enn selve Simavikdalen. Simavikdalen er et klassisk trekkområde for rype og biotopen skal være dårlig med tanke på reproduksjon. Derfor skytes det lite rype akkurat der. Det skal det siste året ha vært registret to rypekull i dalen. Området har vært stengt for jakt de siste årene. Det er et vald for elgjakt som strekker seg fra Simavika til Karlsøy kommunegrense. Gjennom Simavikdalen når man fram til ørretfiskevannet Tennvatnet og til flere andre fiskevann inne på fjellet.

Annet: Tromsøya speidergruppe bruker egen hytte i Simavika opptil 15 helger i året. Som følge av nærhet til byen, lett tilgjengelighet og de uforstyrrede forholdene brukes hytta av speiderungdommer som oppholder seg der alene, som del av speidertreningen. I tillegg leies hytta ut til skoler og til andre speidergrupper.

4.3.2 Verdivurdering

Friluftsrådet, Fylkesmannen og Fylkeskommunen uttaler høringsssvar at at Simavika må regnes som et svært attraktivt og viktig friluftsområde med stort potensiale. Friluftsrådet kategoriserer området 1902-002 Ringvassøy vest – Skarsfjorden som «B/C» (tabell 11). Den fremste kvaliteten ved området er fraværet av støy (5), men potensielt bruk, tilgjengelighet, spesielle natur- eller kulturhistoriske opplevelseskvaliteter og symbolverdi klassifiseres som 4. I følge friluftsrådet er området lite bruk av personer som er ikke lokale (2). Det går her ut fra at med ikke-lokale menes folk som er bosatt utenfor Tromsø kommune.

Tabell 11. Verdivurdering av område 1902-002: Ringvassøy vest – Skarsfjorden, foretatt av Ishavskysten friluftsråd (2012)

Verdisettingsfaktorer	Beskrivelse	Verdi				
		1	2	3	4	5
Bruk	Hvor stor er dagens brukerfrekvens?				X	
Regionale/nasjonale bruk	Brukes området av personer som ikke er lokale?		X			
Opplevelseskvaliteter 1	Har området spesielle natur- eller kulturhistoriske opplevelseskvaliteter?				X	
Opplevelseskvaliteter 2	Har området et spesielt landskap?			X		
Symbolverdi	Har området en spesiell symbolverdi? Som for eksempel offersteder, "kjærlighetsstien", fjell og lignende.				X	
Inngrep	Er området inngrepsfritt?			X		
Støy	Er området lite påvirket av støy fra trafikk eller lignende?					X
Potensiell bruk	Har området potensial utover dagens bruk?				X	
Tilgjengelighet	Er tilgjengeligheten god, eller kan den bli god?				X	
SUM		B/C				

I tabell 12 framkommer verdivurdering av Simavika som friluftslivsområde foretatt av Ishavskysten friluftsråd. I hovedsak er det på bakgrunn av beskrivelsen ovenfor lett å gi tilslutning til verdivurderingen som er foretatt der. Likevel kan synes som verdiene har blitt satt for lavt eller høyt når det gjelder enkelte viktige kriterier. Når annet ikke er nevnt, tilsvarer vurderingen som er sammenfattet i tabell 13 den som er satt av friluftsrådet.

Tabell 12. Ishavskysten friluftsråds verdivurdering av Simavika som friluftslivsområde

Områdetype	Bruk	Nasj./reg. brukere	Opplevelsesverdi	Symbolverdi	Funksjon	Egnethet	Tilrettelegging	Kunnskap	Inngrep	Støy	Potensiale	Tilgjengelighet
MA	3	4	4	5	5	4	4	4	4	5	5	5

Bruksfrekvens, samt regionale og nasjonale brukere. Friluftsrådet setter verdi 3 på bruk og 4 på regional og nasjonal bruk. Det siste synes rimelig all den tid Simavika er utgangspunkt for turer til Ringvassbu. Det er imidlertid mange bosatte i kommunen som tar den turen fra Simavika også, samt at en god del bruker selve Simavikdalen. Bruk bør derfor verdsettes til 4.

Opplevelse. Friluftsrådet verdsetter opplevelseskriteriet til 4. Dette kan synes noe høyt gitt at det Simavika i seg selv ikke utmerker seg med tanke på landskapsmessig eller natur- eller kulturhistoriske kvaliteter. Verdien settes her til 3.

Symbolverdi. Friluftsrådet har her satt verdi 5. Dersom vi forholder oss til selve Simavika kan det synes for høyt. For mange er dette i første rekke en innfallsport til områder innenfor, og selve dalen har dermed ingen spesiell egenverdi i så måte. Her settes verdien til 3.

Funksjon. Simavika er viktig innfallsport til områdene innenfor. Parkeringsforholdene er gode (spesielt om sommeren). Veien opp over dalen gjør at områdene lenger nord på øya kan nås lettere, også av de som har vansker med utfordrende terreng. Funksjon gis derfor verdi 5.

Egnethet. Egnethet bør gis verdi 3, ettersom det er alternative innfallsporter til søndre del av Ringvassøya, samt at speidervirksomhet i første rekke er knyttet til at speiderne har hytte der og ikke til spesielle egenskaper ved Simavikdalen i seg selv.

Tilrettelegging. Tilretteleggingsgraden er høy dersom vi tar i betraktning veien som brukes av mange, samt lavvoen og speiderhytta. Verdi 4.

Kunnskapsverdier. Som følge av at området brukes av speiderne, settes her verdi 4.

Inngrep og støy. Friluftsrådet har her satt verdi 4. Simavikdalen er imidlertid preget av anleggsvei og demningen øverst, samt bygninger (speiderhytta og lavvo med badstu). Anleggsveien må anses som et betydelig inngrep og verdien settes her til 2.

Uttrekning. Simavikdalen er stort nok i utstrekning med tanke på dagens bruk og gis verdi 4.

Potensiell bruk. Området bør ha godt potensiale utover dagens bruk. Derfor settes det også her verdi 4.

Tilgjengelighet. Området er relativt lett tilgjengelig som følge av bilveien og god parkeringsplass, samt at anleggsveien gjør dalen lett tilgjengelig for f.eks. familier med barnevogn. Verdi 4.

I første rekke som følge av at både bruk og regional/nasjonal brukere har blitt gitt verdi 4, klassifiseres Simavikdalen som **svært viktig friluftslivsområde (A)**.

Tabell 13. Verdsettingsskjema Simavikdalen

Kriterier	Beskrivelse	Tallfestet verdi				
Bruk	Hvor stor er dagens brukerfrekvens?				4	
Regionale/nasjonale brukere	Brukes området av personer som ikke er lokale				4	
Opplevelseskvaliteter	Har området spesielle natur- eller kulturhistoriske opplevelseskvaliteter? Har området et spesielt landskap?			3		
Symbolverdi	Har området en spesiell symbolverdi?			3		
Funksjon	Har området en spesiell funksjon (atkomstsone, korridor, parkeringsplass el.)?					5
Egnethet	Er området spesielt godt egnet for en eller flere enkeltaktiviteter som det ikke finnes like gode alternative områder til?			3		
Tilrettelegging	Er området tilrettelagt for spesielle aktiviteter eller grupper?				4	
Kunnskapsverdier	Er området egnet i undervisningssammenheng eller har området spesielle natur- eller kulturvitenskaplige kvaliteter?			3		
Inngrep	Er området inngrepsfritt		2			
Utrekning	Er området stort nok for å utøve de ønskede aktivitetene?				4	
Potensiell bruk	Har området potensial utover dagens bruk?				4	
Tilgjengelighet	Er tilgjengeligheten god, eller kan den bli god?				4	

4.4 Sammenfattet verdivurdering av de tre områdene

Alle tre områder må vurderes som viktige friluftslivsområder. Bruken er preget av god tilgjengelighet og til dels variert bruk med tanke på aktiviteter og brukergrupper. Kattfjordeidet og Simavika har en god del regional og nasjonal bruk, mens det samme ikke kan sies om Krabbåsen. Bruken der er for det mest begrenset til folk som er bosatt i nærområdet, samt orienteringsløpere. Krabbåsen har dermed heller ikke samme funksjon som utgangspunkt for friluftsliv i tilgrensede områder, slik Kattfjordeidet og Simavikdalen har. Krabbåsen vurderes derfor som friluftslivsområde B (viktig friluftslivsområde), mens Kattfjordeidet og Simavika vurderes som friluftslivsområde A (svært viktig friluftslivsområde) (tabell 14).

Tabell 14. Verdsetting av friluftslivsområdene Kattfjordeidet, Krabbåsen og Simavika i Tromsø kommune

Område	Verdi	
Kattfjordeide	A	Svært viktig friluftslivsområde
Krabbåsen	B	Viktig friluftslivsområde
Simavikdalen	A	Svært viktig friluftslivsområde

5 Virkninger og konsekvenser

Som drøftet innledningsvis, kan en skytebane virke inn på friluftslivet på flere ulike måter. I tillegg til forstyrrende støy, kan inngrep som selve anlegget representerer forringe landskapets estetiske verdi, hindre ferdsel og skape utrygghet. Vissheten om at det finnes en skytebane i der kan dessuten tenkes påvirke et områdes status som ettertraktet friluftslivsområde.

5.1 Kattfjordeidet

5.1.1 0-alternativet

Det er ingen kjente planer om inngrep, reguleringer eller annet som vil kunne forandre dagens verdi av Kattfjordeidet som friluftslivsområde i negativ retning. 0-alternativet vurderes dermed som å ha positiv virkning og konsekvens (tabell 15).

5.1.2 Alternativ 1

Det området som er avsatt til skytebane ligger nord for Kattfjordvannet og vil ikke direkte berøre den delen av utfarten som i dag i hovedsak starter langs vannet eller sør for vannet. Ikke desto mindre er det i dag også mange som tar utgangspunkt i den delen av eidet som ligger innenfor reguleringsgrensen eller i det minste gul og rød støysone (se figur 6). Gul støysone strekker seg dessuten nesten helt ned til bebyggelsen i Erfjordsbotn og ikke minst til fjelltoppen «Klokka ti» som er et svært mye brukt turmål. Det må i tillegg være grunn til å regne med at man fra de nærmeste toppene ikke vil være fullstendig uberørt av støy fra skyting, selv om toppene ligger utenfor gul støysone. Plukking av bær- og sopp, samt fiske i elva vil bli direkte berørt av skytebanen, samt de fotturer og skiturer som har utgangspunkt i parkering langs veien når man kommer opp Henrikvikdalen nordfra. Lavvoen som IL Blåmann har satt opp, og som blant annet benyttes en god del av barnehager og skoleklasser, befinner seg også i dette området. Den populære «skitoppen» Steinskartind ligger sør for veien på Kattfjordeidet, og oppgangen er delvis innenfor gul støysone. Ettersom det ikke er uvanlig å ta seg med ski på beina sent på våren og høsten, kan denne aktiviteten komme til å overlappe i tid med bruken av skytebanen.

Kattfjordeidet er klassifisert som utfartsområde med *svært stor verdi*. Blant de 4 mulige kategoriseringer (betydelig negative, negative, begrensede, positive) av virkninger av en eventuell skytebane for friluftsliv i Kattfjordeidet, kan *negativ* være mest nærliggende siden bare den nordlige delen av eidet vil bli direkte berørt. På den andre siden har nettopp dette området særskilt betydning for de som er bosatt i nærområdet (Ersfjordsbotn og Ersfjordeidet) og brukes også mye av andre grupper. Dessuten er det grunn til å regne med at den symbolske betydningen av Kattfjordeidet vil bli rammet. Området har opparbeidet seg en status langt utover kommunens grenser som følge av at området er mye brukt som utgangspunkt for toppturer. Til sist kan bruken av skytebanen tidlig og sent i sesongen komme til å overlappe med toppturer på ski. På bakgrunn av disse momentene vurderes virkningen av skytebane som **betydelig negativ**. Konsekvensene av skytebane i Kattfjordeidet (*alternativ 1*) blir dermed vurdert som **svært store negative (- - -)** (tabell15).

Tabell 15: Konsekvensvurdering av Kattfjordeidet

Område	Verdi som friluftslivs-område	0-alternativet		Alternativ 1	
		Virking	Konsekvens	Virking	Konsekvens
Kattfjordeide	Svært stor (A)	Positiv	Positiv (+)	Betydelig negativ	Svært store negative (- - -)

5.2 Krabbåsen

5.2.1 0-alternativet

Det er ingen kjente planer om inngrep, reguleringer eller annet som vil kunne forandre dagens verdi av Krabbåsen som friluftslivsområde i negativ retning. 0-alternativet vurderes dermed som å ha positiv virkning og konsekvens (tabell 16).

5.2.2 Alternativ 1

I det minste er deler av planområdet her viktig for folk som er bosatt i nærområdet. Særlig er det grunn til å framheve områdets potensiale i den forbindelse, ettersom det foreligger planer om å utvikle området for å tilrettelegge bedre med tanke på et lavterskeltilbud for friluftsliv. Første trinn ble gjennomført ved etableringen av en 7 km lang skiløype som delvis går inn i arealet som er avmerket for en eventuell skytebane. Området inn mot skytebanearealet fungerer som et lekeområde for barn, og det er uttrykt bekymring over veitrafikk til en eventuell skytebane. Det er dessuten bekkørret i Krabbelva som gir fiskemuligheter i nærområdet, også for barn. Selv om skytebanen anlegges slik at både skiløype, lekeområder og elva holdes utenfor risikosone, vil støy og generell utrygghet forringe denne bruken av området betraktelig. Når det gjelder tilstøtende områder, som Finnvika og områdene vest for Krabbåsen, later det til at dette ligger utenfor støysone for en eventuell skytebane i Krabbåsen (se figur 7). I den forstand ser det ut til at skytebanen i første rekke vil ha virkninger som angår de som er bosatt i nærområdet. Unntaket er orienteringsløpere som bruker Krabbåsen aktivt. Selv om Krabbåsen regnes som et svært verdifullt område for orienteringsløpere, finnes flere andre områder i kommunen som er omfattet av O-kart. Når det her dreier seg om begrensede brukergrupper virkningene gjelder for, kunne det være nærliggende å trekke konklusjonen *negativ* virkning. All den tid Krabbåsen er av stor betydning for de som er bosatt i nærområdet settes virkningen likevel til **betydelig negativ**. Sammenhold med verdivurdering *stor* (B), blir konsekvensene følgelig **store negative konsekvenser (- - -)** (tabell 16).

Tabell 16. Konsekvensvurdering av Krabbåsen

Område	Verdi som friluftslivsområde	0-alternativet		Alternativ 1	
		Virking	Konsekvens	Virking	Konsekvenser
Krabbåsen	Stor (B)	Positiv	Positiv (+)	Betydelig negativ	Store negative (- - -)

5.3 Simavika

5.3.1 0-alternativet

Det er ingen kjente planer om inngrep, reguleringer eller annet som vil kunne forandre dagens verdi av Simavikdalen som friluftslivsområde i negativ retning. 0-alternativet vurderes dermed som å ha positiv virkning og konsekvens (tabell 17).

5.3.2 Alternativ 1

Turer fra Simavika går i nesten alle tilfeller langs veien oppover dalen og dermed innenfor reguleringsgrensen. Selv om skytebanen kan anlegges slik at selve veien ikke inngår i en risikosone, strekker støysonen helt opp mot vannene og inkluderer dessuten Finnjota som er turmål for mange. De som går forbi Langvannet og inn til jaktområder eller fiskevann lenger inn, eller til Ringvassbu, vil komme ut av sonene for støy (figur 8). Simavikdalen brukes imidlertid av flere grupper som for det meste holder seg i selve dalen. F.eks. er veien opp til Langvannene mye brukt av barnefamilier og det er mulig å ta seg opp der med barnevogn. Videre er Simavikdalen et område som brukes mye av speiderne ettersom de har egen hytte der. Selv om skytebane og risikosone skulle anlegges slik at det ikke direkte berører speiderhytta vil støy kunne bli sjenerende. En skytebane vil generelt gjøre området uegnet for speideraktiviteter. Det er ingenting som tilsier at bruken av dette området vil minke de kommende årene. Tvert om er det potensialer for økt bruk. Området har symbolverdi både knyttet til kulturminner og ved Simavika er *kjent som* den meste brukte innfallsporten til fjellområdene på søndre del av Ringvassøya. Ikke minst er det flest som tar seg inn til Ringvassbu fra Simavika, enn fra andre mulige utgangspunkt.

Virkingene for friluftsliv ved etablering av en skytebane vurderes som **betydelig negativ**. Når klassifiseringen *svært stor* verdi (A) sammenholdes med store negative virkninger, blir tiltaket dermed vurdert å ha **store negative konsekvenser (- - -)**.

Tabell 17. Konsekvensvurdering av Simavikdalen

Område	Verdi som friluftslivsområde	0-alternativet		Alternativ 1	
		Virking	Konsekvens	Virking	Konsekvenser
Simavikdalen	Svært stor (A)	Positiv	Positiv (+)	Betydelig negativ	Svært store negative (- - -)

6 Konklusjon og tilrådninger

Alle de tre områdene har stor verdi for friluftslivsutøvere av forskjellige kategorier, og skårer høyt på flere viktige kriterier for verdifastsettelse. I kapittel 4 og 5 ble det gitt en detaljert gjennomgang av verdivurdering, vurdering av virkning og konsekvens. Dette omtales ikke nærmere detaljert her i konklusjonen, men sammenfattes i tabell 18 nedenfor.

Virkningene av en skytebane på Kattfjordeidet, Krabbåsen eller Simavika, vil i alle tre tilfellene gripe direkte inn i friluftslivsutøvelsen og berører flere brukergrupper og aktiviteter. Når det gjelder Simavika og Kattfjordeidet inkluderer det siste også regionale og nasjonale brukere. Det er også grunn til å regne med virkninger som også har mer indirekte konsekvenser, for eksempel tap av symbolverdi som følge av inngrepet. En vesentlig faktor som spiller inn relativt uavhengig av de sistnevnte faktorene er støyplager, at folk vil kunne føle generell utrygghet ved visshet om det er skytebane i området og at friluftslivsområdene vil kunne miste symbolverdi, ikke minst blant regionale og nasjonale brukere. Ettersom alternativ 1 i alle tre områder vurderes minst å ha store negative konsekvenser for friluftslivet, bør det vurderes å etablere skytebane i annen lokalitet enn de tre som er utredet her.

Tabell 18. Verdivurdering, samt vurdering av virkning og konsekvens av etablering av skytebane i hhv. Kattfjordeidet, Krabbåsen og Simavikdalen, Tromsø kommune

Område	Verdi som friluftslivsområde	Virkning og konsekvens av 0-alternativet	Virkning av skytebane	Konsekvens av skytebane
Kattfjordeide	Svært stor (A)	Positiv	Betydelig negativ	Svært store negative (- - -)
Krabbåsen	Stor (B)	Positiv	Betydelig negativ	Store negative (- - -)
Simavikdalen	Svært stor (A)	Positiv	Betydelig negativ	Svært store negative (- - -)

7 Referanser

- Ishavskystens friluftsråd (2012). *Utdrag av Ishavskysten friluftsråd sin kartlegging av friluftslivverdier i Tromsø kommune.*
- Ishavskystens friluftsråd (2011). *Landskap, friluftsliv og naturopplevelser. Vurdering av lokaliteters verdi.* Notat laget av Ishavskystens friluftsråd i forbindelse med planprosessen med tanke på skytebanelokalisering.
- DN (2001). *Friluftsliv i konsekvensutredninger etter plan- og bygningsloven.* DN Håndbok 18-2001
- DN (2004). *Kartlegging og verdsetting av friluftslivsområder.* DN Håndbok 25 – 2004.
- Kaltenborn, B.P. (2002) Å bo i naturen – meningen med hyttelivet. *Utmark 3/2002*
- Odden, A. (2008). *Endringer i norsk friluftsliv 1971-2004.* Dr. avhandling, NTNU.
- Planprogram (2012). *Detaljregulering med konsekvensutredning for tre alternative lokaliseringer av skytebane i Simavika, Krabbåsen og Kattfjordeidet.* Tromsø kommune / Rieber Prosjekt AS.
- SFT (1994). Støy i friluftsliv- og rekreasjonsområder. Rapport 94:21, Statens forurensningstilsyn.
- Skår, M., Øian, H., Vistad, O. I. & Andersen, O. 2010. Full Cityhavariet: effekter på friluftsliv sommeren 2010. - NINA Rapport 633. 79 s.
- Vittersø, J., Chipniuk, R., Skar, M., & Vistad, O. I. (2004). Recreational conflict is affective: The case of cross-country skiers and snowmobiles. *Leisure Sciences*, 26 (3), 227-243.

Merknader /høringsuttalelser:

- Troms turlag
- BUL Tromsø, orienteringsgruppa
- Skytterlagene i Tromsø
- Tovhaugen hyttelag
- Søndre Ringvassøy utviklingslag
- Tromsøya speidergruppe
- Ersfjordbotn utviklingslag
- Kattfjord utviklingslag
- Kaldfjord og Eidkjosen bydelsråd
- Heidi S H Høifødt, Kraknes
- Kvaløya Nordre grunneierlag
- Beboere Øyåsbakken boligfelt
- Fylkesmannen i Troms
- Troms fylkeskommune
- Fjellsportgruppa i Troms Turlag

Telefonintervjuer:

- Steinar Olsen, Nordre Kattfjord grunneierlag
- Elin Astrid Steffenak, Tromsø speidergruppe
- Stein-Willy Andreassen, Kraknes Friluftslag
- Øystein Overrein TJFF
- Tore Håkon Strand, Ersfjord
- Tom Aril Kristiansen, Glimt skytterlag
- Gjermund Alfonsson Urset, BUL Tromsø/Orientering
- Hans Kristian Østring, enhetsleder Ersfjordbotn skole og barnehage
- Bi Haavind, leder, Ersfjordbotn utviklingslag
- Valter Martin Jensen, Ringvassbu
- Lars Petter Granmo, Søndre Ringvassøy Utmarkslag



Norsk institutt for naturforskning (NINA) er et nasjonalt og internasjonalt kompetansesenter innen naturforskning. Vår kompetanse utøves gjennom forskning, utredningsarbeid, overvåking og konsekvensutredninger.

NINAs primære aktivitet er å drive anvendt forskning. Stikkord for forskningen er kvalitet og relevans, samarbeid med andre institusjoner, tverrfaglighet og økosystemtilnærming. Offentlig forvaltning, næringsliv og industri samt Norges forskningsråd og EU er blant NINAs oppdragsgivere og finansieringskilder.

Virksomheten er hovedsakelig rettet mot forskning på natur og samfunn, og NINA leverer et bredt spekter av tjenester gjennom forskningsprosjekter, miljøovervåking, utredninger og rådgiving.

ISSN:1504-3312

ISBN: 978-82-426-978-82-426-2518-2

Norsk institutt for naturforskning

NINA Hovedkontor

Postadresse: Postboks 5685 Sluppen, NO-7485 Trondheim

Besøks/leveringsadresse: Tungasletta 2, NO-7047 Trondheim

Telefon: 73 80 14 00, Telefaks: 73 80 14 01

E-post: firmapost@nina.no

Organisasjonsnummer 9500 37 687

<http://www.nina.no>

Samarbeid og kunnskap for framtidens miljøløsninger