

# NINA Rapport 255

## Dialogprosjektet "Felles politikk for fjellområdene"

Dialogkonferanse Vauldalen Fjellhotell  
14. – 16. mars 2007



Jørn Thomassen  
Dagmar Hagen  
Kjetil Bevanger  
Frank Hanssen



LAGSPILL



ENTUSIASME



INTEGRITET



KVALITET

## **NINAs publikasjoner**

### **NINA Rapport**

Dette er en ny, elektronisk serie fra 2005 som erstatter de tidligere seriene NINA Fagrapport, NINA Oppdragsmelding og NINA Project Report. Normalt er dette NINAs rapportering til oppdragsgiver etter gjennomført forsknings-, overvåkings- eller utredningsarbeid. I tillegg vil serien favne mye av instituttets øvrige rapportering, for eksempel fra seminarer og konferanser, resultater av eget forsknings- og utredningsarbeid og litteraturstudier. NINA Rapport kan også utgis på annet språk når det er hensiktsmessig.

### **NINA Temahefte**

Som navnet angir behandler temaheftene spesielle emner. Heftene utarbeides etter behov og serien favner svært vidt; fra systematiske bestemmelsesnøkler til informasjon om viktige problemstillinger i samfunnet. NINA Temahefte gis vanligvis en populærvitenskapelig form med mer vekt på illustrasjoner enn NINA Rapport.

### **NINA Fakta**

Faktaarkene har som mål å gjøre NINAs forskningsresultater raskt og enkelt tilgjengelig for et større publikum. De sendes til presse, ideelle organisasjoner, naturforvaltningen på ulike nivå, politikere og andre spesielt interesserte. Faktaarkene gir en kort framstilling av noen av våre viktigste forskningstema.

### **Annen publisering**

I tillegg til rapporteringen i NINAs egne serier publiserer instituttets ansatte en stor del av sine vitenskapelige resultater i internasjonale journaler, populærfaglige bøker og tidsskrifter.

**Norsk institutt for naturforskning**

**Dialogprosjektet**  
**"Felles politikk for fjellområdene"**

**Dialogkonferanse Vauldalen Fjellhotell**  
**14. – 16. mars 2007**

Jørn Thomassen  
Dagmar Hagen  
Kjetil Bevanger  
Frank Hanssen

Thomassen, J., Hagen, D., Bevanger, K. & Hanssen, F. 2007. Dialogprosjektet "Felles politikk for fjellområdene". Dialogkonferanse Vauldalen Fjellhotell 14.–16. mars 2007. – NINA Rapport 255. 69 s.

Trondheim, april 2007

ISSN: 1504-3312

ISBN: 978-82-426-1815-3

RETTIGHETSHAVER

© Norsk institutt for naturforskning

Publikasjonen kan siteres fritt med kildeangivelse

TILGJENGELIGHET

Åpen

PUBLISERINGSTYPE

Digitalt dokument (pdf)

KVALITETSSIKRET AV

Inga E. Bruteig

ANSVARLIG SIGNATUR

Forskningssjef Inga E. Bruteig (sign.)

OPPDRAAGSGIVER(E)

Fylkesmannen i Sør-Trøndelag

KONTAKTPERSON(ER) HOS OPPDRAGSGIVER

Grete Bakken Hoem og Oddgeir Myklebust

FORSIDEBILDE

Landskap østover mot Rien, Røros kommune. Foto: Jørn Thomassen

NØKKEWORD

Sør-Trøndelag, dialogkonferanse, konflikt, arealbruk, hyttebygging, reindrift

KEY WORDS

Sør-Trøndelag county, dialog conference, conflict, land use, recreational homes, reindeer husbandry

#### KONTAKTOPPLYSNINGER

**NINA hovedkontor**

7485 Trondheim

Telefon: 73 80 14 00

Telefaks: 73 80 14 01

**NINA Oslo**

Gaustadalléen 21

0349 Oslo

Telefon: 73 80 14 00

Telefaks: 22 60 04 24

**NINA Tromsø**

Polarmiljøsenteret

9296 Tromsø

Telefon: 77 75 04 00

Telefaks: 77 75 04 01

**NINA Lillehammer**

Fakkelgården

2624 Lillehammer

Telefon: 73 80 14 00

Telefaks: 61 22 22 15

[www.nina.no](http://www.nina.no)

## Sammendrag

Thomassen, J., Hagen, D., Bevanger, K. & Hanssen, F. 2007. Dialogprosjektet "Felles politikk for fjellområdene". Dialogkonferanse Vauldalen Fjellhotell 14.–16. mars 2007. – NINA Rapport 255. 69 s.

Fjellområdene i Sør-Trøndelag er del av reinbeitedistriktene Essand, Riast-Hyllingen og Femund, Sør-Trøndelag/Hedmark reinbeiteområde. Prosjektet omfatter arealer i kommunene Holtålen, Røros, Selbu og Tydal. Her har det opp gjennom årene vært betydelige konflikter knyttet til arealbruk i utmarka. Reindriftsnæringa føler seg presset gjennom stadig større aktivitet i og inntil beiteområdene. Grunneierne føler at deres muligheter til næringsutvikling i utmarka/fjellområdene begrenses av den samiske næringsutøvelsen. Arealbrukskonfliktene har delvis vart i flere generasjoner, og det virker ikke som det generelle konfliktnivået blir mindre.

Prosjektet "Felles politikk for fjellområdene" er etablert som et samarbeidsprosjekt mellom aktører innen næringsliv, forvaltning og politikk. Utgangspunktet er et ønske om felles forståelse for konfliktene i regionen og å etablere en kontakt og dialog mellom de ulike interessene. Prosjektet består av i alt 5 faser. Fase 1 så på hvordan naturinngrep påvirker reindrifta, spesielt effekter av forstyrrelse og effekter på tamrein. Fase 2 omfattet registrering av arealbruk og arealbruksendringer, med fokus på større tekniske inngrep de siste 30-35 år. Arbeidet med de to fasene har vært koordinert og tett samkjørt, se NINA Rapport 225 (Hagen m.fl. 2007). Møter er gjennomført med alle sentrale aktører i konflikten, og representerer en viktig del av kunnskapsgrunnlaget. Dette arbeidet har vært et viktig fundament for arbeidet i fase 3 – en dialogkonferanse hvor aktørene sammen skal legge grunnlaget for en bedre sameksistens i åra som kommer. Fase 4 vil være oppfølgingsarbeidet etter anbefalinger gitt på dialogkonferansen, mens fase 5 er planlagt som en konsensuskonferanse (høst 2007/vår 2008).

Denne rapporten er en sammenstilling av fase 3 i prosjektet, dialogkonferansen. Sentrale aktører innen reindriftsnæring, landbruk og berørte kommuner var samlet til dialog på Vauldalen fjellhotell 14.–16. mars 2007. Dag 1 besto av innledende foredrag om sentrale tema innen konferansens problematikk (se vedlegg). Dag 2 og 3 var viet dialog, hvor deltakerne ble inndelt i heterogene grupper og hvor de jobbet seg systematisk gjennom problematikken (etter en justert metodikk hentet fra arbeid med konsekvensutredninger). Resultatene fra gruppearbeidene ble lagt fram i plenum som også diskuterte og konkluderte. Konklusjonene var grunnlaget for neste gruppearbeid, som igjen var grunnlaget for anbefalinger i siste gruppearbeid. Konferansen ble avsluttet med åpen meningsutveksling om hvor veien videre skulle gå.

Gruppearbeid 1 arbeidet med fokustema og påvirkningsfaktorer på disse. Med fokustema menes tema som settes i fokus i konfliktbildet, mens påvirkningsfaktorer er faktorer eller forhold som påvirker eller kan påvirke fokustemaene. Oppgaven var å vurdere og prioritere de viktigste tema og faktorer i konfliktbildet i området. Mange fokustema ble vurdert, gruppene ga prioritet til: Reindrift, næringsutvikling i utmark (fritidshus-utbygging og fritidsbruk) og bygdeutvikling. Temaene rein på innmark, rettigheter og rolleforståelse (grunneiere, reineiere, kommune, politikere) ble også vurdert som viktige, men ble ikke behandlet videre av tidsmessige årsaker. En rekke påvirkningsfaktorer ble vurdert i sammenheng med fokustemaene.

I gruppearbeid 2 skulle fokustema og påvirkningsfaktorer kobles gjennom å bygge opp et årsak-virkningskart med tilhørende forklaringer. Det var stort behov for dialog og meningsutvekslinger i gruppene, og deltakerne viste stor og konstruktiv evne og ønske til å komme fram til løsninger. Deltakerne fikk god innsikt i hverandres ståsted, utfordringer og muligheter, og en bedre forståelse for at videre dialog var veien å gå mot en bedre sameksistens. To grupper arbeidet med reindrift, mens en gruppe konsentrerte seg om næringsutvikling og bygdeutvikling med tilhørende påvirkningsfaktorer. Fire årsak-virkningskart ble laget.

Gruppearbeid 3 konsentrerte seg om anbefalinger om videre kunnskapsinnhenting, avbøtende tiltak, konfliktreduserende tiltak, overvåking og andre viktige grep på veien videre. Dialogkonfe-

ransen ble avsluttet med åpen diskusjon i plenum. Uttalelsen fra en av deltakerne at *"vi har mye mer vi er enige om enn hva vi er uenige om"* er en viktig erkjennelse for arbeidet videre.

Hoverformålet med og resultatet fra dialogkonferansen var å samle de ulike aktørene til dialog omkring problemstillingene, lytte til hverandres ståsted og motivasjoner, og få inn-syn i hverandres tanker. Kommunikasjon og kunnskap er viktige stikkord i slike deltakende prosesser og er i seg selv konfliktreduserende.

I tillegg til selve dialogen ble det gitt en rekke anbefalinger om videre kunnskapsinnhenting/forskning (bl.a. om ferdsel og reinens aktivitet gjennom året), behovet for økt dialog mellom aktørene (som mellom kommunene, forvaltningsorganer, grunneiere og reineiere), informasjon og annen opplysning for å øke gjensidig forståelse mellom aktørene, avbøtende/konfliktreduserende tiltak (som reviderte planer for turveinett, stenging av skogsveger til allmenn bruk, hyttebygging i minst mulig sårbare områder og plan for bruk av sperregjerder), og bygdeutvikling. En vurdering av tidshorisont for tiltakene er også gjort. Anbefalingene vil bli tatt med videre i arbeidet mot en bedre sameksistens i fjellregionen av styringsgruppa for prosjektet.

Jørn Thomassen ([jorn.thomassen@nina.no](mailto:jorn.thomassen@nina.no)), Dagmar Hagen, Kjetil Bevanger og Frank Hansen, NINA, Tungasletta 2, NO-7485 Trondheim.

## Abstract

Thomassen, J., Hagen, D., Bevanger, K. & Hanssen, F. 2007. The dialog project "Mutual politics in the mountain areas". Dialog conference Vauldalen Mountain hotel 14.–16. March 2007. – NINA Report 255. 69 pp.

The mountain areas in Sør-Trøndelag County are part of the reindeer husbandry areas Essand, Riast-Hyllingen and Femund, Sør-Trøndelag/Hedmark reindeer region. This project includes areas in the municipalities Holtålen, Røros, Selbu and Tydal. During several years these areas have experienced severe land use conflicts. The landowners perceive that reindeer husbandry limits their possibilities of innovative economic development in the mountain areas, while the reindeer husbandry apprehend years of increasing building of recreational cottages and other encroachments as a threat to their trade. The land use conflicts have a long history and do not seem to be reduced.

The project "Mutual politics in the mountain areas" is a cooperation between economic interests, management authorities and politics. The project is based on the need for a common understanding of the conflict situation in the region, and a wish to establish contact and dialog between the different stakeholders. NINA report 225 (Hagen m.fl. 2007) contains the results from phase 1 and 2 in the project (of total 5 phases). Phase 1 is a literature review concerning infrastructure development and the effect on reindeer, with a special focus on disturbance and reindeer husbandry. Phase 2 reports land use and land use changing in the project area during the last 30-35 years. Data have been collecting from public databases and reports, literature and from several stakeholder meetings. Phase 1 and 2 is the baseline for stage 3 – a dialog conference – where the stakeholders will meet to prepare for a better coexistence in the future.

This report is a synthesis of phase 3 in the project, the dialog conference. Important stakeholders from the reindeer husbandry, agriculture and affected municipalities conducted the dialog conference at Vauldalen Mountain Hotel 14. – 16. March 2007. The first day of the conference consisted of introductory talks about central conference issues (see appendix 1). Day 2 and 3 concentrated on dialog where the participants systematically worked with central issues in heterogeneous groups (based on a methodology from participatory environmental impact assessments (scoping)). The group work results were presented, discussed and concluded in plenary. The conclusions from each plenary session were the basis for the next group work and so on. The conference ended up with an open exchange of views - were to proceed.

Focal issues and accompanying impact factors were the tasks for the first group work. Focal issues are issues of high importance in the conflict picture, while impact factors are factors or conditions which can or will affect the focal issues. The task was to assess and prioritize the most important issues and factors given the picture of conflict in the area. Many focal issues were assessed, priority were given to: reindeer husbandry; development of trade and business in wild lands (holiday cottages and outdoor recreation); and rural development. The issues reindeer on cultivated land areas; rights and understanding of roles (land owners, reindeer owners, municipality, politicians) were assessed important, but were not discussed further due to time shortage. Several impact factors associated with the focal issues were assessed.

In group work 2 the task was to combine impact factors and focal issues by building up a schematic flow chart with corresponding explanations. There was a great need for dialog and discussions in the groups, showing great willingness and abilities to seek for solutions. Mutually the participants achieved insight into each others situation, challenges and possibilities, and a better understanding of dialog as one important tool for a better coexistence. Two groups concentrated on reindeer husbandry, while the last group worked with development of trade and business and rural development, including impact factors. Four schematic flow charts (cause-effect charts) were made.

The dialog conference was rounded off with an open plenary dialog/discussion. The statement from one of the participants that “*we have much more that we agree on than what we disagree on*” is an important recognition to be brought further on in the coming work.

The main objective with and the results from the dialog conference were to bring together various stakeholders in a dialog around the problems to be addressed, listen to each others situation and motivations, and get mutual insight into thoughts. Communication and knowledge are important in such participatory processes and are per se conflict reducing.

In addition to the dialog itself, several recommendations were given on further investigations/research (i.e. peoples use of the area, and reindeer activity throughout the year), the need for increased dialog between the stakeholders (like between the municipalities, management bodies, landowners and reindeer owners), mitigating measures and conflict reducing efforts (like revised hiking path maps, closure of forest roads for public use, building of recreational cabins in non conflict areas and plans for use of fences to avoid reindeer migration). Assessments of time aspects for the actions have also been done. The recommendations will be brought further by the project steering committee in their effort to seek for a better coexistence in the mountain region.

Jørn Thomassen ([jorn.thomassen@nina.no](mailto:jorn.thomassen@nina.no)), Dagmar Hagen, Kjetil Bevanger and Frank Hansen, NINA, Tungasletta 2, NO-7485 Trondheim, Norway.



# Innhold

<b>Sammendrag .....</b>	<b>3</b>
<b>Abstract .....</b>	<b>5</b>
<b>Innhold .....</b>	<b>7</b>
<b>Forord .....</b>	<b>8</b>
<b>1 Bakgrunn for dialogprosjektet "Felles politikk for fjellområdene" .....</b>	<b>9</b>
1.1 Bakgrunn .....	9
1.2 Innledende foredrag på dialogkonferansen .....	10
<b>2 Deltakere på dialogkonferansen .....</b>	<b>11</b>
2.1 Deltakere .....	11
2.2 Gruppesammensetning .....	11
2.3 Observatører .....	12
2.4 NINA .....	13
2.5 Roller og oppgaver på dialogkonferansen .....	13
<b>3 Områdeavgrensning og metoder .....</b>	<b>14</b>
3.1 Prosjektområdet .....	14
3.2 Metode og arbeidsform .....	15
3.2.1 Kunnskapsplattform, fokustema og påvirkningsfaktorer .....	16
3.2.2 Sammenhenger mellom prioriterte fokustema og påvirkningsfaktorer .....	17
3.2.3 Scenariehypoteser (opprinnelig planlagt som gruppearbeid 3) .....	18
3.2.4 Anbefalinger .....	19
3.2.5 Oppsummering av metode og arbeidsform .....	19
<b>4 Resultater – fokustema, påvirkningsfaktorer og sammenhenger .....</b>	<b>21</b>
4.1 Fokustema og påvirkningsfaktorer (gruppearbeid 1) .....	21
4.2 Sammenhenger (gruppearbeid 2) .....	23
<b>5 Resultater – anbefalinger og diskusjon .....</b>	<b>29</b>
5.1 Anbefalinger (gruppearbeid 3) .....	29
5.1.1 Anbefalinger gruppe 1 .....	29
5.1.2 Anbefalinger gruppe 2 .....	30
5.1.3 Anbefalinger gruppe 3 .....	30
5.2 Diskusjon i plenum .....	32
5.3 Avslutning ved Kåre Gjønnes og påfølgende meningsutveksling .....	32
<b>6 Syntese av anbefalingene .....</b>	<b>34</b>
6.1 Kunnskapsinnhenting/forskning .....	34
6.2 Dialog .....	35
6.3 Informasjon/opplysning .....	36
6.4 Avbøtende og konfliktreducerende tiltak .....	37
6.5 Bygdeutvikling .....	37
<b>7 Referanser .....</b>	<b>38</b>
<b>8 Vedlegg .....</b>	<b>39</b>
8.1 Program for dialogkonferansen 14. – 16. mars 2007 .....	39
8.2 Kommentarer til kunnskapsstatusrapporten – revidert kart .....	42
8.3 Innlegg på dialogkonferansen .....	44

## Forord

I reinbeiteområdene i Sør-Trøndelag er det en arealressurskonflikt som oppstår fordi ulike næringer og ulike interesser ønsker å bruke samme areal til ulike formål. Slike konflikter har både sosiale og økologiske konsekvenser, og sentrale aktører innen forvaltning, næringsliv og politikk har sammen satt i gang prosjektet "Felles politikk for fjellområdene". Prosjektet har ei styringsgruppe med representanter fra kommuner, departementer, Sametinget og primærnæringene. Fylkesmannen i Sør-Trøndelag koordinerer prosjektet. Norsk institutt for naturforskning (NINA) ble vinteren 2006 invitert til å gi innspill på innhold og organiseringen av prosjektet.

Prosjektet har fem faser: Sammenstilling av eksisterende kunnskap om arealbruk og forstyrrelse (fase 1 og 2), en dialogkonferanse (fase 3), eventuelt supplerende datainnsamling (fase 4) og ny dialogkonferanse (fase 5).

Denne rapporten oppsummerer dialogkonferansen i fase 3, som ble gjennomført på Vauldalen fjellhotell 14. – 16. mars 2007, og som vil danne grunnlaget for videre arbeid med fase 4 og 5. NINA Rapport 225 oppsummerer fase 1 og 2, og er en av flere viktige kunnskapskilder for dialogkonferansen. Kunnskap og erfaringer hos deltakerne på dialogkonferansen sammen med innledende foredrag er andre viktige kilder.

Kontaktpersoner hos Fylkesmannen i Sør-Trøndelag har vært Oddgeir Myklebust og Grete Bakken Hoem, og de takkes for godt samarbeid og interessante diskusjoner.

Trondheim, april 2007

Jørn Thomassen

# 1 Bakgrunn for dialogprosjektet "Felles politikk for fjellområdene"

## 1.1 Bakgrunn

I fjellområdene i Sør-Trøndelag, som er del av reinbeitedistriktene Essand, Riast-Hyllingen og Femund, er det konflikter omkring arealbruk i utmarka. Reindriftsnæringa føler seg presset gjennom stadig større aktivitet i og inntil beiteområdene. Grunneierne føler at deres muligheter til næringsutvikling i utmark/fjellområdene begrenses av den samiske næringsutøvelsen. Arealbrukskonfliktene har delvis vart i flere generasjoner, noen konflikter har vært løst, andre har dukket opp i tidens løp. Imidlertid virker det ikke som det generelle konfliktnivået blir mindre.

Reindrift og landbruk er to legitime næringer i området som dette prosjektet omfatter, næringer med en definert nasjonal politikk og målsettinger. Primærnæringene i distriktene, både landbruk og reindrift, står i dag ovenfor store utfordringer med krav om rasjonalisering, nytenking og alternativ næringsutvikling. I et slikt perspektiv er det viktigere enn noen gang at ulike interesser kommer i dialog og finner en felles plattform for sameksistens og samarbeid.

Med utgangspunkt i dette konfliktbildet er det etablert et samarbeidsprosjekt mellom en lang rekke aktører innen næringsliv, forvaltning og politikk. Utgangspunktet er et ønske om å fremme en felles forståelse for konfliktene i regionen og etablere en kontakt og dialog mellom de ulike interessene (Prosjektskisse Fjellagenda 2005). Det er ønske om at slik dialog skal bidra til å redusere konfliktnivået. På sikt kan dette gjøre det mulig å utarbeide en felles politikk for forvaltningen av fjellområdene. Det ble etablert en prosjektorganisasjon for prosjektet (Tabell 1).

*Tabell 1. Prosjektorganisasjon dialogprosjektet "Felles politikk for fjellområdene".*

Oppgave	Deltakere
Sekretariatsledelse	Fylkesmannen i Sør-Trøndelag
Arbeidsgruppe	Holtålen kommune, Steinar Elven Røros kommune, Ingvar Estenstad Tydal kommune, Knut Selboe Selbu kommune, Paul Petter Uglem Reindriftsforvaltninga, Helge Hansen
Styringsgruppe	Sør-Trøndelag fylkeskommune, Tove Gaupset Fylkesmann Kåre Gjønnes, leder Tydal kommune, ordfører Rolf Almåsbygg Selbu kommune, ordfører Karin Galåen Røros kommune, ordfører John Helge Andersen Holtålen kommune, ordfører Ivar Volden Områdestyret for reindrift, Line Homme Sør-Trøndelag fylkesting, Ola Huke Fylkeslandbruksstyret, Jon Bakken Sametinget, Brita Oskal Eira Arbeids- og inkluderingsdepartementet (AID), Maret Guhttor Miljøverndepartementet (MD), Peer Sommer-Erichson Landbruks- og matdepartementet (LMD), Morten Floor
Referansegruppe	Essand reinbeitedistrikt, Idar Brandsfjell Riast-Hyllingen reinbeitedistrikt, Inge Danielsen NRL lokallag, Lars Åge Brandsfjell Sør-Trøndelag Bondelag, Jon Gisle Vikan Sør-Trøndelag Bonde- og Småbrukarlag, Rune Kurås

Fylkesmannen i Sør-Trøndelag fikk ansvar for å koordinere prosjektet. Våren 2006 ble det utarbeidet en mer detaljert og konkretisert prosjektbeskrivelse og arbeidsplan (Prosjektgruppa 2006). Norsk institutt for naturforskning (NINA) ble i denne fasen bedt om å gi innspill på faglig innhold og oppbygging av prosjektet.

*Hovedmålet med prosjektet er å bedre den gjensidige forståelsen og dialogen med sikte på å skape grunnlag for en felles politikk for fjellområdene.*

I framdriftsplanen for prosjektet er det identifisert fem faser. Fase 1 og 2 var kunnskapsinnhenting, der tilgjengelige data og relevant forskning ble sammenstilt, se NINA Rapport 225 (Hagen m.fl. 2007). Dette kunnskapsgrunnlaget var en av flere viktige kunnskapskilder for dialogkonferansen. Kunnskap og erfaringer hos deltakerne på dialogkonferansen sammen med innledende foredrag var andre viktige kilder. På konferansen skulle deltakerne sammen jobbe seg gjennom problemstillinger og utfordringer, fokusere på og prioritere de viktigste konflikttema og gi anbefalinger om veien videre mot bedre sameksistens.

*Delmål dialogkonferanse: Velge ut de mest relevante tema, fokusere på problemstillinger og gi anbefalinger i arbeidet videre mot en bedre sameksistens i fjellområdene.*

Denne rapporten omfatter gjennomføringen og resultatene av fase 3, dialogkonferansen 14.–16. mars 2007 på Vauldalen fjellhotell.

## **1.2 Innledende foredrag på dialogkonferansen**

I tillegg til kunnskapsgrunnlaget innsamlet i fase 1 og 2, ble det på konferansens første dag holdt flere innlegg som grunnlag og oppstart til dialogen (se vedlegg 8.3):

*Kåre Gjønnnes, Fylkesmann i Sør-Trøndelag: Åpning – Velkommen*

*Inge E Danielsen, Riast-Hyllingen reinbeitedistrikt: Reindriftssamenes situasjon i området om 30 år.*

*Jostein Vik, Senter for bygdeforskning: Bondens situasjon om 30 år: Scenarier for areal- og naturressursbruk i fjellregionen*

*Steinar Bryn, daglig leder for Dialog og Fredsbygging: Dialog som redskap for å løse konflikter*

*Grete Bakken Hoem, Fylkesmannen i Sør-Trøndelag: Planprosesser etter plan- og bygningsloven – plandialogen/medvirkning, hvem og hvordan.*

*Dagmar Hagen, Kjetil Bevanger, Frank Hansen, NINA: Kunnskapsplattform om naturinngrep, arealbruk og forstyrrelse i reinbeiteområdene i Selbu, Tydal, Røros og Holtålen kommuner.*

## 2 Deltakere på dialogkonferansen

Første dag på dialogkonferansen var åpen for alle interesserte og ble ledet av fylkesmann Kåre Gjønnes. De to siste dagene var forbeholdt inviterte deltakere til gruppearbeidene, samt medlemmene i styringsgruppa, arbeidsgruppa og referansegruppa for prosjektet. Dialogkonferansen dag 2 og 3 ble ledet av NINA ved Jørn Thomassen, Dagmar Hagen, Kjetil Bevanger og Frank Hanssen.

### 2.1 Deltakere

Deltakerne på dialogkonferansens dag 2 og 3 var valgt ut etter visse retningslinjer og kriterier og skulle i første rekke være berørte parter fra:

- Kommunene
- Reindriftsforvaltningen på Røros
- Representant(er) for grunneierne og for reineierne
- Fylkesmannen i Sør-Trøndelag

I tillegg var det ønske om at deltakerne var representative, skulle ha et mandat og tørre å mene noe på vegne av dem de representerte. De burde være innstilt på å få til løsninger og dialog og ikke kun møte for debattens skyld. I tillegg var det ønskelig med kvinnerepresentasjon. Det var også lagt vekt på at de ulike partene var likt representert på konferansen. Vi mener klart at deltakerne på dialogkonferansen hadde rette innstillinger og holdninger, og oppfylte de ønskene som var satt på forhånd (se Tabell 2).

*Tabell 2. Deltakere i gruppearbeidene på dialogkonferansen 15 - 16. mars 2007*

Tilhørighet	Navn
Røros kommune	John H. Andersen, Ingvar Estenstad
Holtålen kommune	Marius Jermstad, Reidar Mylius/Ivar Volden
Tydal kommune	Knut Selboe, Svein Undsgård
Selbu kommune	Paul Uglem, Karin Galaaen
Områdestyret	Inge Kroken, Lars N. Brandsfjell
Reindriftsforvaltningen Røros	Helge Hansen/Theo Dretvik
Bondelaget	Jan Moen, Marte Yseth/Svein Snopestad, Trond Langen, Lisbeth Nordbye, Jon Gisle Vikan
Småbrukarlaget	Rune Kurås, Ole Gundersen, Geir M Rønning,
Essand reinbeitedistrikt	Idar Bransfjell, Roger Bendiksen, Helen Brandsfjell
Riast-Hyllingen reinbeitedistrikt	Inge E Danielsen, Paul A. Fjellheim, Arnfinn Nordfjell,
Norske Reindriftsamers landsforbund	Lars Å. Brandsfjell, Maja B. Renander

### 2.2 Gruppesammensetning

Arbeidsformen på dialogkonferansen var basert på arbeid i grupper med presentasjon i plenum etter hvert gruppearbeid. Deltakerne ble fordelt på tre heterogene grupper, jfr. kapittel 3.2. (Tabell 3).

Tabell 3. Gruppesammensetning på dialogkonferansen 15 – 16. mars 2007.

<b>Gruppe 1 Navn</b>	<b>Tilhørighet</b>
Ingvar Estenstad	Røros kommune
Marius Jermstad	Holtålen kommune
Paul Uglem	Selbu kommune
Helge Hansen/Theo Dretvik	Reindriftsforvaltningen
Idar Bransfjell	Essand reinbeitedistrikt
Paul A. Fjellheim	Riast-Hyllingen reinbeitedistrikt
Lars Å. Brandsfjell	Norske Reindriftsamers Landsforbund
Marte Yseth/Svein Snopestad	Bondelaget
Geir M. Rønning	Småbrukarlaget
<b>Gruppe 2 Navn</b>	<b>Tilhørighet</b>
John H. Andersen	Røros kommune
Knut Selboe	Tydal kommune
Karin Galaaen	Selbu kommune
Inge Kroken	Områdestyret
Inge E. Danielsen	Riast-Hyllingen reinbeitedistrikt
Roger Bendiksen	Essand reinbeitedistrikt
Rune Kurås	Småbrukarlaget
Trond Langen	Bondelaget
Lisbeth Nordbye	Bondelaget
<b>Gruppe 3 Navn</b>	<b>Tilhørighet</b>
Reidar Mylius/Ivar Volden	Holtålen kommune
Svein Undsgård	Tydal kommune
Lars N. Brandsfjell	Områdestyret
Maja B. Renander	Norske Reindriftsamers Landsforbund
Helen Brandsfjell	Essand reinbeitedistrikt
Arnfinn Nordfjell	Riast-Hyllingen reinbeitedistrikt
Jan Moen	Bondelaget
Jon Gisle Vikan	Bondelaget
Ole Gundersen	Småbrukarlaget

## 2.3 Observatører

Dialogkonferansen hadde også en rekke observatører som ikke deltok i selve dialogen, men som fulgte med på dialogen og deltok i debatten på slutten av konferansen. Disse var representanter fra styringsgruppa, arbeidsgruppa og referansegruppa for prosjektet (Tabell 4).

Tabell 4. Observatører på dialogkonferansen 15 – 16. mars 2007

<b>Navn</b>	<b>Tilhørighet</b>
Kåre Gjønnes	Fylkesmann i Sør-Trøndelag
Morten Floor	Landbruks- og matdepartementet
Maret Guhttor	Arbeids- og inkluderingsdepartementet
Peer Sommer-Erichson	Miljøverndepartementet (delvis 2. dag)
Lina Homme	Leder i områdestyret for reindriften
Tove Gaupset	Sør-Trøndelag fylkeskommune
Ola Huke	Fylkestinget
Jon Bakken	Fylkeslandbruksstyret
Ivar Volden	Ordfører Holtålen (delvis deltaker/observatør)
Rolf Almåsbygg	Ordfører Tydal (delvis deltaker/observatør)
Anne Karin Brandsfjell	Varaordfører Tydal (delvis deltaker/observatør)

## 2.4 NINA

Dialogkonferansens dag 2 og 3 ble ledet av NINA ved Jørn Thomassen, Dagmar Hagen, Kjetil Bevanger og Frank Hanssen.

## 2.5 Roller og oppgaver på dialogkonferansen

### Deltakere

- Jobbe i grupper
- Presentere resultater og konklusjoner i plenum

### Andre/observatører

- Deltar ikke aktivt i gruppearbeidene
- Kan sirkulere rundt i gruppearbeidene som tilhørere/observatører
- Kan rådspørres/gi innspill på oppfordring fra gruppedeltakerne
- Deltar siste dag under diskusjonen

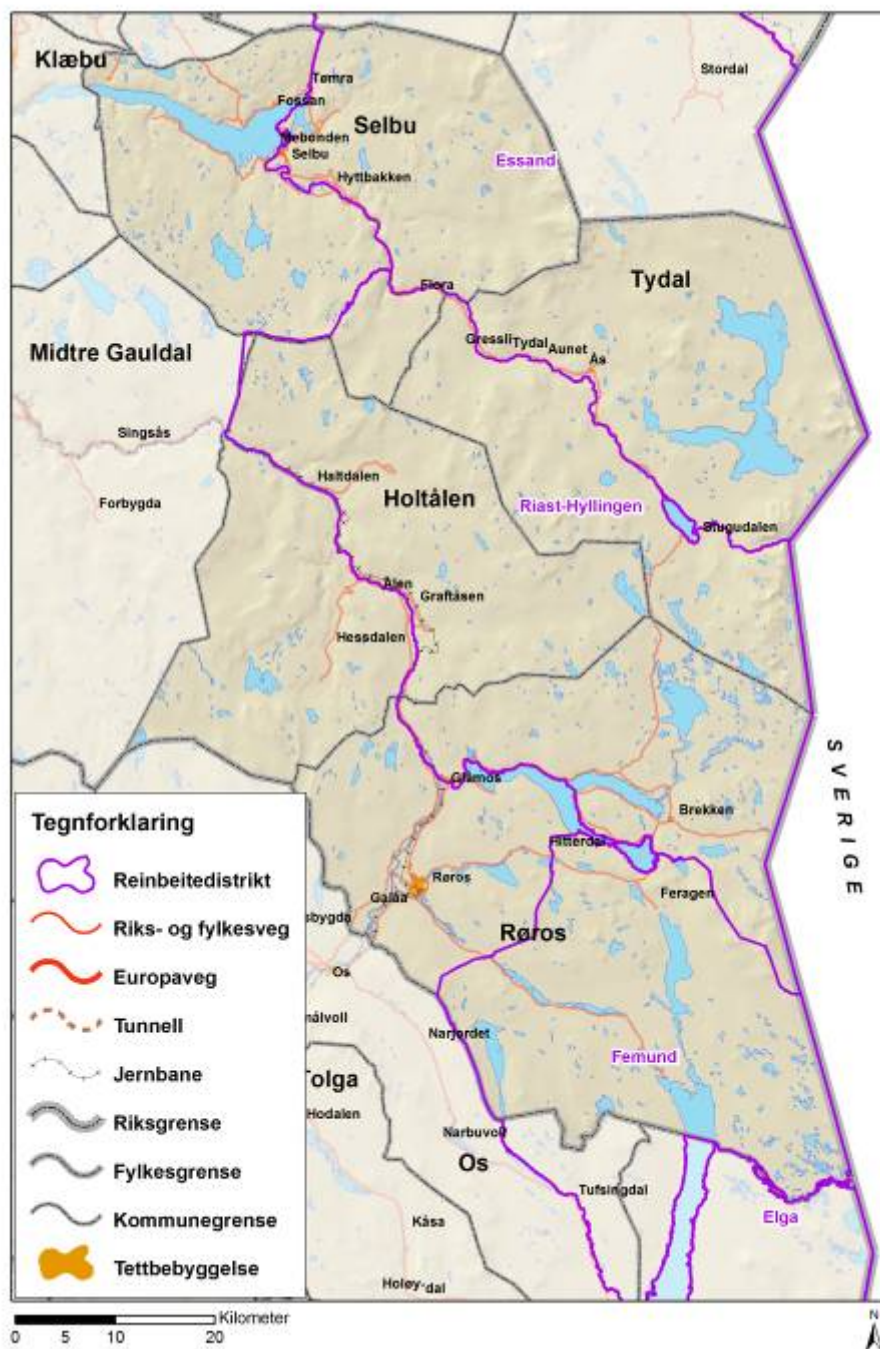
### NINA

- Prosess- og veiledere
- Nøytrale

### 3 Områdeavgrensning og metoder

#### 3.1 Prosjektområdet

Området som er definert inn i dette prosjektet er de arealene innenfor Essand, Riast-Hylling og Femund reinbeitedistrikter som ligger i Sør-Trøndelag fylke (Figur 1). Femund reinbeitedistrikt strekker seg også inn i Hedmark og Essand omfatter også deler av Nord-Trøndelag, men disse arealene er i utgangspunktet ikke en del av dette prosjektet.



Figur 1. Prosjektet omfatter arealene innenfor Essand, Riast-Hylling og Femund reinbeitedistrikter og som ligger i Sør-Trøndelag fylke. Arealet ligger i kommunene Holtålen, Røros, Selbu og Tydal.



## 3.2 Metode og arbeidsform

### Innledning

Referansegruppa for prosjektet uttalte i referat fra møtet 27.09.06: *"Det ble understreket at det må være plass til både landbruk og reindrift i Sør-Trøndelag. Det er viktig å se framover og mindre bakover. Det er to næringer som må leve sammen"*. Denne sameksistensen har vært førende for prosjektet, og var også utgangspunktet for dialogkonferansen.

Problemstillingene og utfordringene vi ser i konfliktbildet omkring arealbruk i utmarka i fjell-områdene i Sør-Trøndelag kan på mange måter sammenliknes med problemstillinger vi møter i mer tradisjonelle konsekvensutredninger (KU). Ulike interesser og ønsker om hva et område skal brukes til fører ofte til konflikter. I KU-sammenheng viser både nasjonal og internasjonal erfaring at det å samle interessentene til dialog omkring problemstillingene og lytte til hverandres ståsted og motivasjoner, gir innsyn i hverandres tanker og er i seg selv konfliktreduserende. Kommunikasjon og kunnskap er viktige stikkord i slike deltakende prosesser.

NINA har lang erfaring med deltakende prosesser i KU og i andre saker hvor kommunikasjon og dialog mellom parter er viktig, hvor en fokusering på de viktigste tema står sentralt, og hvor avbøtende og konfliktreduserende tiltak er sentrale mål. Innen KU-terminologien kalles denne prosessen for målfokusering (scoping) (Beanlands 1988, Tesli m.fl. 2006) og regnes som en av de viktigste stegene i hele KU-problematikken.

På dialogkonferansen var det sentralt at deltakerne fikk muligheter til å lytte til hverandres synspunkter og legge fram sine egne. Vi valgte å bruke en godt utprøvd metode eller arbeidsform i dialogen hentet fra arbeid med KU. Metoden kalles Adaptive Environmental Assessment and Management (AEAM), ble utviklet på slutten av 1970-tallet (Holling m.fl. 1978) og er benyttet ved en rekke KU og KU-relaterte arbeider i inn- og utland (se bl.a. Hansson m.fl. 1990, Indian and Northern Affairs 1992a, b, 1993, Thomassen m.fl. 1995, 1996a, b, 1997, 1999, 2005, Thomassen 2003). Metoden ble tilpasset dialogkonferansens mål, og justeringer ble foretatt underveis i løpet av konferansen.

### Metode

Gjennom AEAM-tilnærmingen oppnås en målrettet fokusering på de mest relevante tema for målgruppa, samtidig som alle valg i prioritering mellom temaene dokumenteres. Hovedtanken er å fokusere systematisk på relevante tema for beslutningstakere gjennom kommunikasjon mellom ressurspersoner med ulike interesser i arealbruken i området. Metoden legger opp til at dette skal skje på ett eller flere arbeidsseminarer.

Erfaringsmessig vil 20-30 deltakere fungere best. Metoden er basert på gruppearbeid hvor deltakerne jobber seg gjennom problemstillingene, legger fram resultater fra gruppene i plenum, konkluderer i plenum, tar med seg konklusjonen til neste gruppearbeid osv. For å oppnå best mulig dialog og utveksling av kunnskap og meninger ble det valgt heterogene gruppesammensetninger med 9 deltakere i hver gruppe. Det er viktig at ikke gruppene blir for store. Alle må få mulighet til å komme med sine synspunkter og bli hørt. Blir gruppene for store vil det føre til at enkelte deltakere ikke kommer til orde.

Dialogkonferansen ble gjennomført etter følgende generelle opplegg:

- Tilstrebe en åpen og gjensidig utveksling av kunnskap og meninger
- Prioritere de viktigste fokustema og påvirkningsfaktorer i konflikten
- Klarlegge sammenhenger mellom prioriterte fokustema og påvirkningsfaktorer
- Klarlegge valg (utvikling består av valg)
- Gi anbefalinger om behov for videre kunnskapsinnhenting, avbøtende tiltak, konfliktreduserende tiltak og eventuell overvåking

### 3.2.1 Kunnskapsplattform, fokustema og påvirkningsfaktorer

Utgangspunktet for dialogen var deltakernes kunnskap, eksisterende informasjon innhentet og oppsummert i NINA rapport 225, nasjonale og internasjonale føringer og litteratur for øvrig. Til sammen utgjorde dette kunnskapsplattformen for konferansen. I NINA rapport 225 var det identifisert en rekke fokustema og påvirkningsfaktorer (Tabell 5). Med fokustema menes tema som settes i fokus i konfliktbildet, mens påvirkningsfaktorer er faktorer eller forhold som påvirker eller kan påvirke fokustemaene.

Tabell 5. Mulige fokustema og påvirkningsfaktorer identifisert og oppsummert i NINA rapport 225.

Mulige fokustema	
<ul style="list-style-type: none"> <li>• Utmarksbeite for husdyr</li> <li>• Landbruk på innmark</li> <li>• Reindrift</li> <li>• Hyttebygging og fritidsbruk</li> <li>• Næringsutvikling</li> <li>• Bygdesamfunn</li> <li>• Veger og skogsdrift</li> <li>• Vannkraftutbygging</li> <li>• Motorferdsel</li> <li>• Ikke-motorisert ferdsel</li> </ul>	
Mulige påvirkningsfaktorer	
Indre (som aktørene kan påvirke)	Ytre (som vanskeligere kan påvirkes)
<ul style="list-style-type: none"> <li>• Etablering av nye hyttefelter innenfor område med beiterett for rein</li> <li>• Vinterbrøyta veger (til hyttefeltene og annet)</li> <li>• Hyttebygging i randsoner mot beiteområder/beitedistrikt</li> <li>• Beite på innmark</li> <li>• Vegbygging i forbindelse med skogsdrift eller utvikling av småkraftverk</li> <li>• Motorferdsel i utmark</li> <li>• Reindrifta sitt bidrag til lokalt næringsliv (varierer mellom kommunene)</li> <li>• Hunder</li> </ul>	<ul style="list-style-type: none"> <li>• Norsk politikk (landbruk, miljøvern etc.)</li> <li>• Internasjonale forpliktelser (konvensjoner, direktiver etc.)</li> <li>• EU</li> <li>• Klimaendring</li> </ul>

#### Gruppearbeid 1: Fokustema og påvirkningsfaktorer

Oppgave: Gruppene diskuterer med utgangspunkt i NINA rapport 225, evt. kan også andre tema tas opp. Velg ut de tema som anses mest nyttig for videre diskusjon (fokustema) og vurder tilhørende påvirkningsfaktorer. Gruppene foretar prioritering og rangering av fokustema og påvirkningsfaktorer. Vurder tidshorisonter.

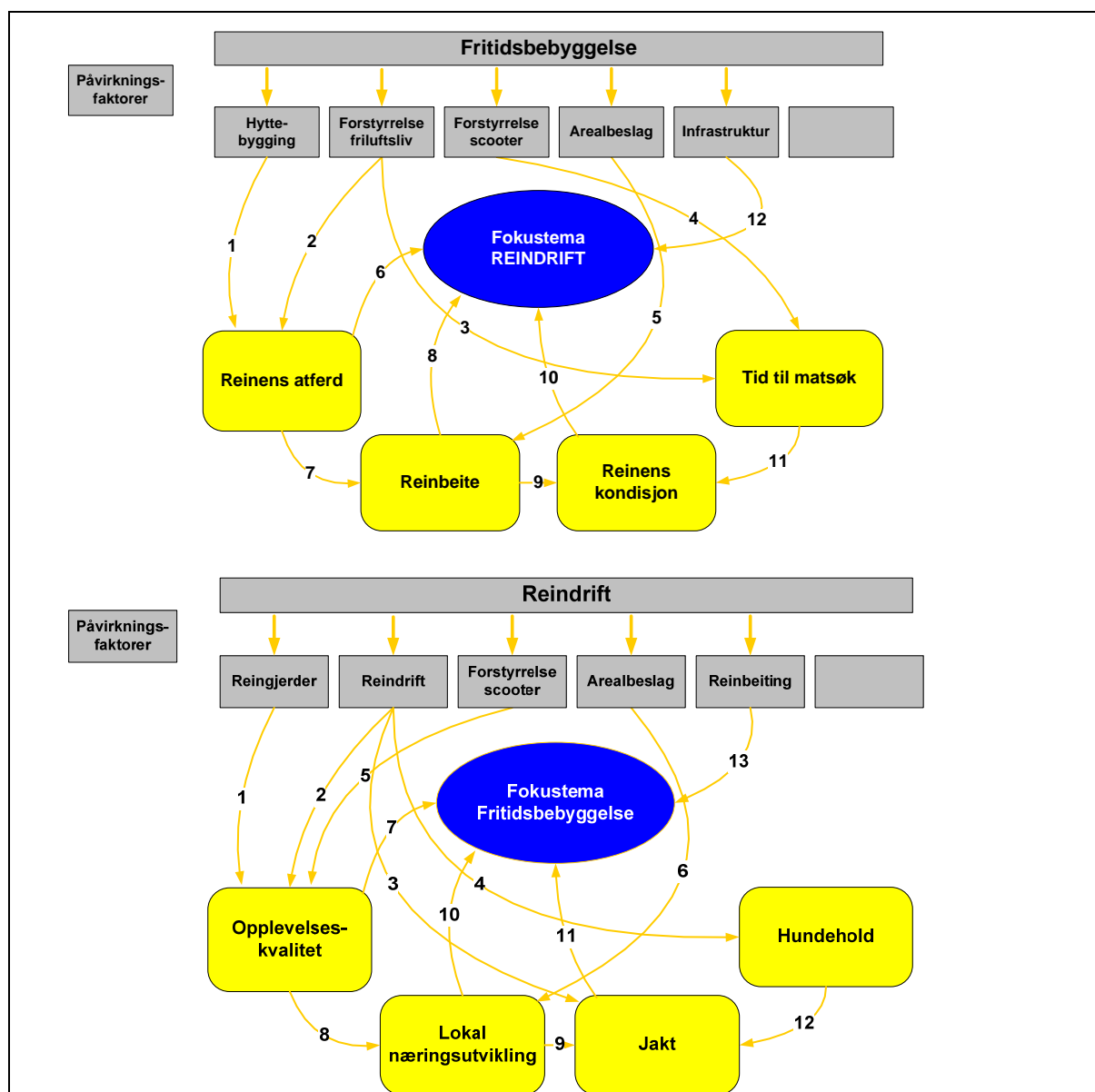
- Alle gruppene jobber med alle påvirkningsfaktorer og fokustema
- Vurdere og prioritere de viktigste påvirkningsfaktorene
- Hver gruppe presenterer sine konklusjoner i plenum
- Plenum avgjør hvilke faktorer og tema som skal tas med videre
- Fordeling av fokustema på hver gruppe gjøres i plenum

*Resultat:* Et begrenset antall tema med tilhørende påvirkningsfaktorer som vurderes som mest vesentlige

### 3.2.2 Sammenhenger mellom prioriterte fokustema og påvirkningsfaktorer

Påvirkningsfaktorene vil kunne ha en innvirkning på fokustemaene, direkte eller indirekte, og utfordringen er å finne ut hvordan. Ved en systematisk oppbygging av flytkart, ett for hvert fokustema, vil sammenhenger klargjøres, problemstillinger og utfordringer diskuteres og kunnskap mellom deltakerne utveksles. Pilene som illustrer sammenhengene forklares kort. Denne prosessen vil igjen gi et godt utgangspunkt for anbefalinger om veien videre mot en bedre sameksistens.

To konstruerte eksempler ble brukt for å illustrere oppbyggingen av årsak-virkningskart (Figur 2).



Figur 2. Konstruert eksempel på årsak-virkningskart for fokustema Reindrift og fokustema Fritidsbebyggelse. Grå bokser er påvirkningsfaktorer, gule er koblingsbokser. Pilene indikerer hvordan påvirkningsfaktorene virker inn på fokustemaet, tallene henviser til forklaringer (ikke med i figuren).

## Gruppearbeid 2: Sammenhenger

**Oppgave:** Gruppene skal arbeide videre med de mest vesentlige fokustema / påvirkningsfaktorer. Disse ses i sammenheng ved at det bygges opp et årsak-virkningskart (flytkart). Hvordan virker påvirkningsfaktorene inn på fokustemaene? Det lages ett flytkart for hvert fokustema. Sammenhengene forklares kort. Fokustema er fordelt på gruppene.

- Gruppene jobber med "sine" fokustema
- Velge de viktigste påvirkningsfaktorene
- Bygge opp flytkartet inklusive forklaringer
- Hver gruppe presenterer sine resultater i plenum
- Plenum diskuterer resultatet
- Plenum konkluderer

**Resultat:** Et årsak-virkningskart med forklaringer for hvert av de prioriterte fokustema fra gruppearbeid 1

### 3.2.3 Scenariehypoteser (opprinnelig planlagt som gruppearbeid 3)

Metoden legger opp til at deltakerne skal formulere hypoteser basert på flytkartene om hva som kan skje dersom påvirkningsfaktorene får virke slik eller sånn. Det viste seg på dialogkonferansen at deltakerne hadde behov for å bruke mye tid på dialogen rundt årsak-virkningskartene, og det ble besluttet å utelate hypotesedelen fra opplegget på konferansen. Boks 1 illustrerer hva scenariehypotese delen ville bestått av dersom den hadde vært gjennomført.

*Boks 1. Oppbygging og rapportering av scenariehypoteser med evaluering.*

- Scenariehypotesene baseres på årsak-virkningskartene med tilhørende forklaringer
- Flere (mange) hypoteser for hvert fokustema
- Hypotesene evalueres ved å plassere dem i en av fire kategorier: A, B, C eller D  
 Kategori A: *Hypotesen antas å ikke være gyldig*  
 Kategori B: *Hypotesen er gyldig og er allerede verifisert. Forskning eller andre undersøkelser for å verifisere eller forkaste hypotesen er ikke nødvendig. Undersøkelser, overvåking og/eller forvaltningstiltak kan likevel anbefales*  
 Kategori C: *Hypotesen antas å være gyldig, men forskning, undersøkelser eller overvåking anbefales for å verifisere eller forkaste hypotesen*  
 Kategori D: *Hypotesen kan være gyldig, men testing av hypotesen anbefales ikke av faglige, logistiske, økonomiske eller etiske grunner, eller fordi påvirkningene antas å være minimale, eller fordi beslutningsrelevansen er svært liten*
- Eksempel (konstruert):

Fokusfaktor: Reindrift		Påvirkningsfaktor: Fritidsbebyggelse	
Scenariehypotese (SH):			
SH 1: Arealbeslag fra hyttebygging vil redusere tilgjengelig reinbeite og presse reinen til marginale beiteområder som vil redusere reinens kondisjon, gi økt dødelighet og redusere inntektsgrunnlaget for reindriften			
Forklaring: Økt hyttebygging og veibygging i forbindelse med hyttefelter beslaglegger viktige beiteområder for reinen særlig i perioder på året da dyra trenger å bygge opp kondisjonen etter en hard vinter (referanser??)			
Evaluering i kategori A, B, C eller D		C	
Begrunnelse for kategoriseringen:			
Det finnes ikke gode nok undersøkelser som kan bekrefte at arealbeslag fra hyttebebyggelse beslaglegger vesentlige beiteområder for reinsdyra, presser dyra ut i marginale beiteområder og fører til økt dødelighet.			

### 3.2.4 Anbefalinger

Med utgangspunkt i kunnskapsplattformen, dialogen og arbeidet i de første gruppearbeidene skulle deltakerne komme med anbefalinger om tiltak på veien videre mot en bedre sameksistens.

#### Gruppearbeid 3 (opprinnelig 4): Anbefalinger

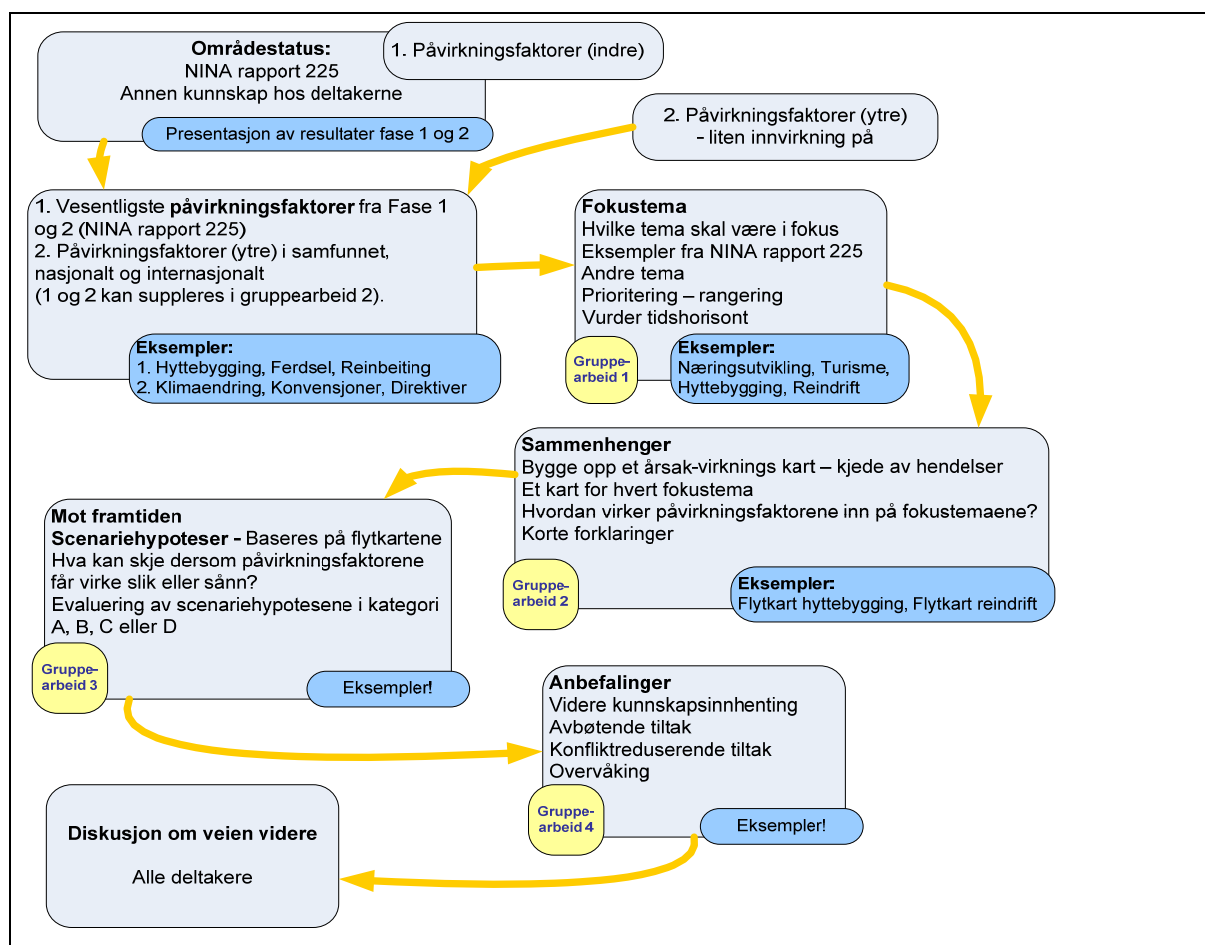
**Oppgave:** Ut fra gruppearbeid 1 og 2 skal gruppene komme med anbefalinger om tiltak som videre forskning og kunnskapsinnhenting, avbøtende tiltak, konfliktreduserende tiltak, overvåking og annet.

- Gruppene jobber med "sine" fokustema
- Anbefalinger fram mot neste dialogkonferanse
- Andre anbefalinger som er viktig for en bedre politikk i fjellregionen
- Hver gruppe presenterer sine resultater i plenum
- Plenum diskuterer resultatet

**Resultat:** Et sett med anbefalinger om videre arbeid på veien videre framover mot en bedre sameksistens i fjellregionen

### 3.2.5 Oppsummering av metode og arbeidsform

Figur 3 oppsummerer metode og arbeidsform på seminaret. Opprinnelig gruppearbeid 3 om scenariehypoteser ble ikke gjennomført fordi deltakerne hadde behov for mer tid enn avsatt på gruppearbeid 2 – sammenhenger.



Figur 3. Planlagt metode og arbeidsform på dialogkonferansen 15. – 16. mars 2007.

Erfaringsmessig kan slike deltakende prosesser oppleves som frustrerende både ved at arbeidsformen/metoden er ny og ved at tiden blir knapp. Filosofien bak en slik tilnærming er at til tross for begrenset tid i gruppearbeidene vil vanligvis 90% (+/-) av de viktigste problemstillinger avdekkes. Hensikten er at dialogen vil bidra til en enighet om hva deltakerne er enige om og hva de er uenige om. Metode og arbeidsform er ny for alle og vil på denne måten "likestille" deltakerne, slik at ingen føler at de spiller på hjemme- eller bortebane.



*Gruppe 1 i arbeid*



*Gruppe 3 i arbeid*

## 4 Resultater – fokustema, påvirkningsfaktorer og sammenhenger

### 4.1 Fokustema og påvirkningsfaktorer (gruppearbeid 1)

**Oppgave:** Gruppene diskuterer med utgangspunkt i NINA rapport 225, evt. kan også andre tema tas opp. Velg ut de tema som anses mest nyttig for videre diskusjon (fokustema) og vurder tilhørende påvirkningsfaktorer. Gruppene foretar prioritering og rangering av fokustema og påvirkningsfaktorer. Vurder tidshorisonter.

*Resultat: Et begrenset antall tema med tilhørende påvirkningsfaktorer som vurderes som mest vesentlige*

- Alle gruppene jobber med alle påvirkningsfaktorer og fokustema
- Vurdere og prioritere de viktigste påvirkningsfaktorene
- Hver gruppe presenterer sine konklusjoner i plenum
- Plenum avgjør hvilke faktorer og tema som skal tas med videre
- Fordeling av fokustema på hver gruppe gjøres i plenum

Gruppene tok utgangspunkt i listene med mulige fokustema og påvirkningsfaktorer, se Tabell 5. Nedenfor følger en direkte gjengivelse av resultatene som hver gruppe rapporterte i plenum (Tabell 6 - 9).

Tabell 6. Prioriterte fokustema med tilhørende påvirkningsfaktorer (**gruppe 1**).

<b>Gruppe nr:</b>	1		
<b>Fokustema (rangert)</b>	<b>Viktigste tilhørende påvirkningsfaktorer (rangert)</b>	<b>Merknader</b>	
Reindrift	Tapt beiteland – forstyrrelser – endret bruk av beiteland – rovdyr – minoritet – turisme		
Fritidsbebyggelse/ferdsel	Planverket – markedet – lovverket – uberørhet – infrastruktur		
Bygdesamfunn	Arbeidsplasser – næringsutvikling		
Rettigheter			
Rolleforståelse			
Kunnskap			
Grunneierskap			

Tabell 7. Prioriterte fokustema med tilhørende påvirkningsfaktorer (**gruppe 2**).

<b>Gruppe nr:</b>	2		
<b>Fokustema (rangert)</b>	<b>Viktigste tilhørende påvirkningsfaktorer (rangert)</b>	<b>Merknader</b>	
Samfunnsutvikling (overordna)	Ulike departementer – ulike føringer Rammer – samhandling		
Reindrift			
Konfliktområder			
Hyttebygging	Dialog og planarbeid. Kommuneplanprosess		
Tilgjengelighet (vegutbygging, motorferdsel)			
Rein på innmark			

Tabell 8. Prioriterte fokustema med tilhørende påvirkningsfaktorer (*gruppe 3*).

<b>Gruppe nr:</b>	<b>3</b>		
<b>Fokustema (rangert)</b>	<b>Viktigste tilhørende påvirkningsfaktorer (rangert)</b>	<b>Merknader</b>	
Næringsutvikling i utmark <ul style="list-style-type: none"> <li>Fritidshusutbygging</li> <li>Fritidsbruk</li> </ul>	Økt inntjening og bosetting Reindrift og annen beitebruk Områdevern Arealplanlegging Grunneiersamarbeid		
Reindrift	Økt ferdsel Vegbygging Arealbeslag Sperregjerde Hunder Næringsutvikling i utmark	Redusert inntjening	
Bygdesamfunn	Næringsutvikling Norsk politikk Internasjonal politikk		

Prioriterte og rangerte fokustema med tilhørende påvirkningsfaktorer ble diskutert i plenum. Det var stor enighet om hvilke fokustema som skulle prioriteres. Alle gruppene ønsket å ta med seg reindrift, næringsutvikling og bygdeutvikling videre i arbeidet. Plenum konkluderte med at bygdeutvikling, bygdesamfunn og samfunnsutvikling kunne slås sammen til fokustema bygdeutvikling. Rein på innmark, rettigheter og rolleforståelse ble forslått på lavere prioritet av enkeltgrupper. Det var også enighet i plenum om hvilke grupper som skulle jobbe videre med hvilke fokustema i gruppearbeid 2 (sammenhenger), se også tabell 9.

Gruppe 1: Reindrift, Bygdeutvikling og, dersom tid, Rettigheter

Gruppe 2: Reindrift, Næringsutvikling og, dersom tid, Rein på innmark

Gruppe 3: Næringsutvikling, Bygdeutvikling og, dersom tid, Rolleforståelse

Tabell 9. Oppsummering av prioriterte fokustema med tilhørende påvirkningsfaktorer, samt fordeling av tema for videre gruppearbeid basert på diskusjon i plenum.

<b>Påvirkningsfaktorer</b>	<b>Fokustema</b>	<b>Foreslått av gruppe</b>	<b>Prioritert og fordelt</b>		
			<b>Gr.1</b>	<b>Gr.2</b>	<b>Gr.3</b>
Forstyrrelse Økt ferdsel Rovdyr Endret bruk av beiteland Turisme Minoritet Hunder Arealbeslag Næringsutvikling i utmark (fritidshusutbygging og fritidsbruk) Vebygging Sperregjerder	Reindrift	1, 2, 3	X	X	
Reindrift Annen beitebruk Områdevern Arealplanlegging Grunneiersamarbeid	Næringsutvikling i utmark (fritidshusutbygging og fritidsbruk)	1, 2, 3		X	X



Infrastruktur Überørthet Vegutbygging/tilgjengelighet					
Næringsutvikling Arbeidsplasser Norsk politikk/føringer/rammer Internasjonal politikk	Bygdeutvikling	1, 2, 3	X		X
-	Rein på innmark	2		X	
-	Rettigheter	1	X		
Dialog (+/-) Møteplass (+/-) Kunnskap	Rolleforståelse (grunneiere, reieiere, kommune, politikere)	1			X

## 4.2 Sammenhenger (gruppearbeid 2)

**Oppgave:** Gruppene skal arbeide videre med de mest vesentlige fokustema/påvirkningsfaktorer. Disse ses i sammenheng ved at det bygges opp et årsak-virkningskart (flytkart). Hvordan virker påvirkningsfaktorene inn på fokustemaene? Det lages ett flytkart for hvert fokustema. Sammenhengene forklares kort. Fokustema er fordelt på gruppene.

*Resultat: Et årsak-virkningskart med forklaringer for hvert av de prioriterte fokustema fra gruppearbeid 1*

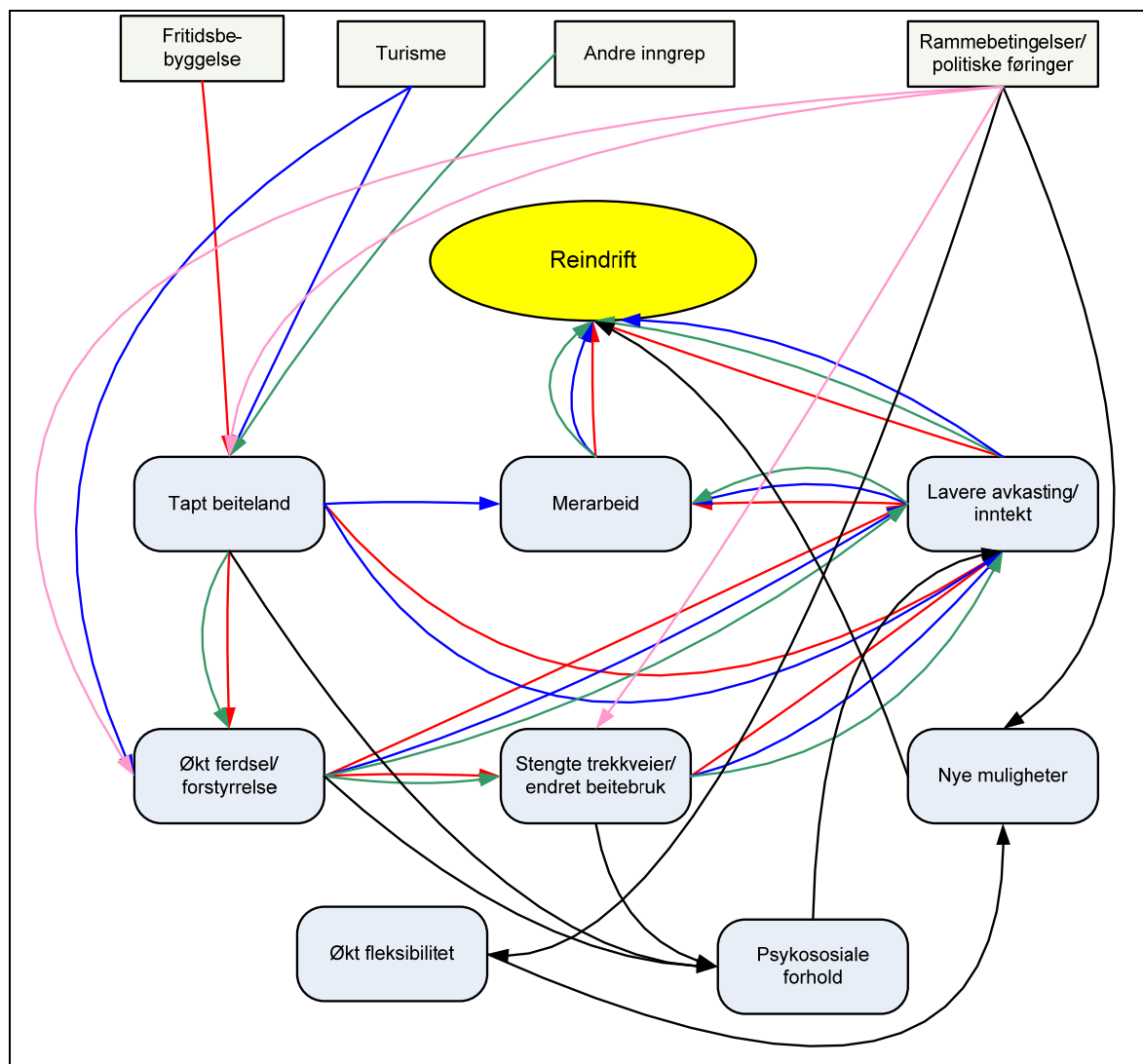
- Gruppene jobber med "sine" fokustema
- Velge de viktigste påvirkningsfaktorene
- Bygge opp flytkartet inklusive forklaringer
- Hver gruppe presenterer sine resultater i plenum
- Plenum diskuterer resultatet
- Plenum konkluderer

Dialogen og diskusjonene rundt sammenhengene mellom påvirkningsfaktorer og fokustema engasjerte deltakerne sterkt og det ble brukt mye tid til utveksling av informasjon og viktige avklaringer. Vi så på denne delen av dialogen som så viktig at tiden avsatt til gruppearbeid 2 ble økt betraktelig. Dette førte til at arbeidet med scenariehypoteser (planlagt gruppearbeid 3) ble kuttet ut.

Vårt klare inntrykk, ved å sirkulere fra gruppe til gruppe, var at det var mye gjensidig læring og god dialog omkring forståelse av hverandres arbeid, behov og utfordringer. Denne dialogen var det viktigste resultatet fra gruppearbeid 2, og ga et godt grunnlag for anbefalinger (gruppearbeid 3).

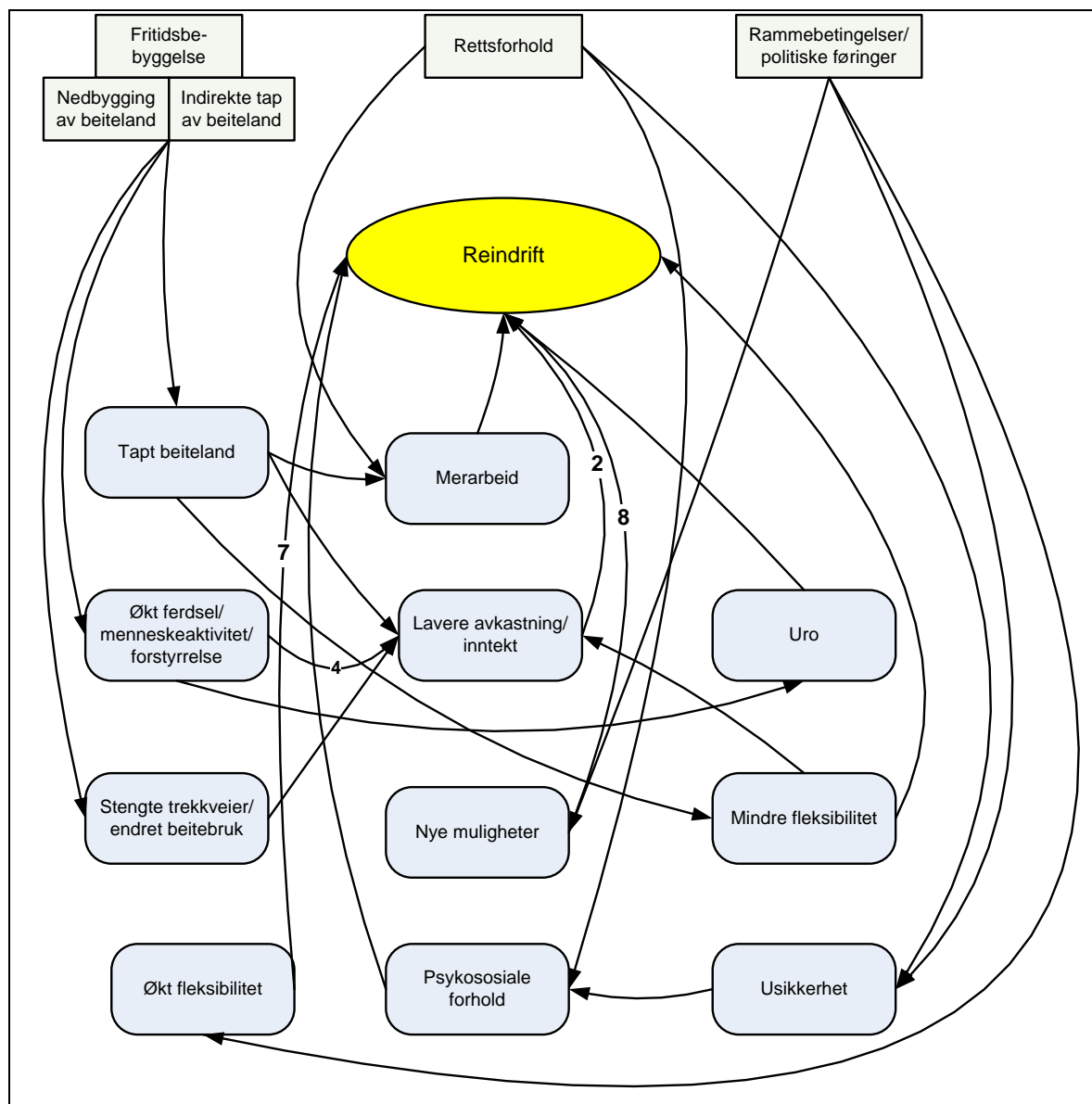
I tillegg ble det laget årsak-virkningskart for 3 av de tildelte fokustema med tilhørende påvirkningsfaktorer.

Gruppe 1 valgte å gå i dybden med årsak-virkningskart for reindrift (Figur 4). Gruppe 2 valgte som gruppe 1 å gå i dybden med reindrift (Figur 5). Gruppe 3 laget årsak-virkningskart for Næringsutvikling og Bygdeutvikling (Figur 6 og 7).



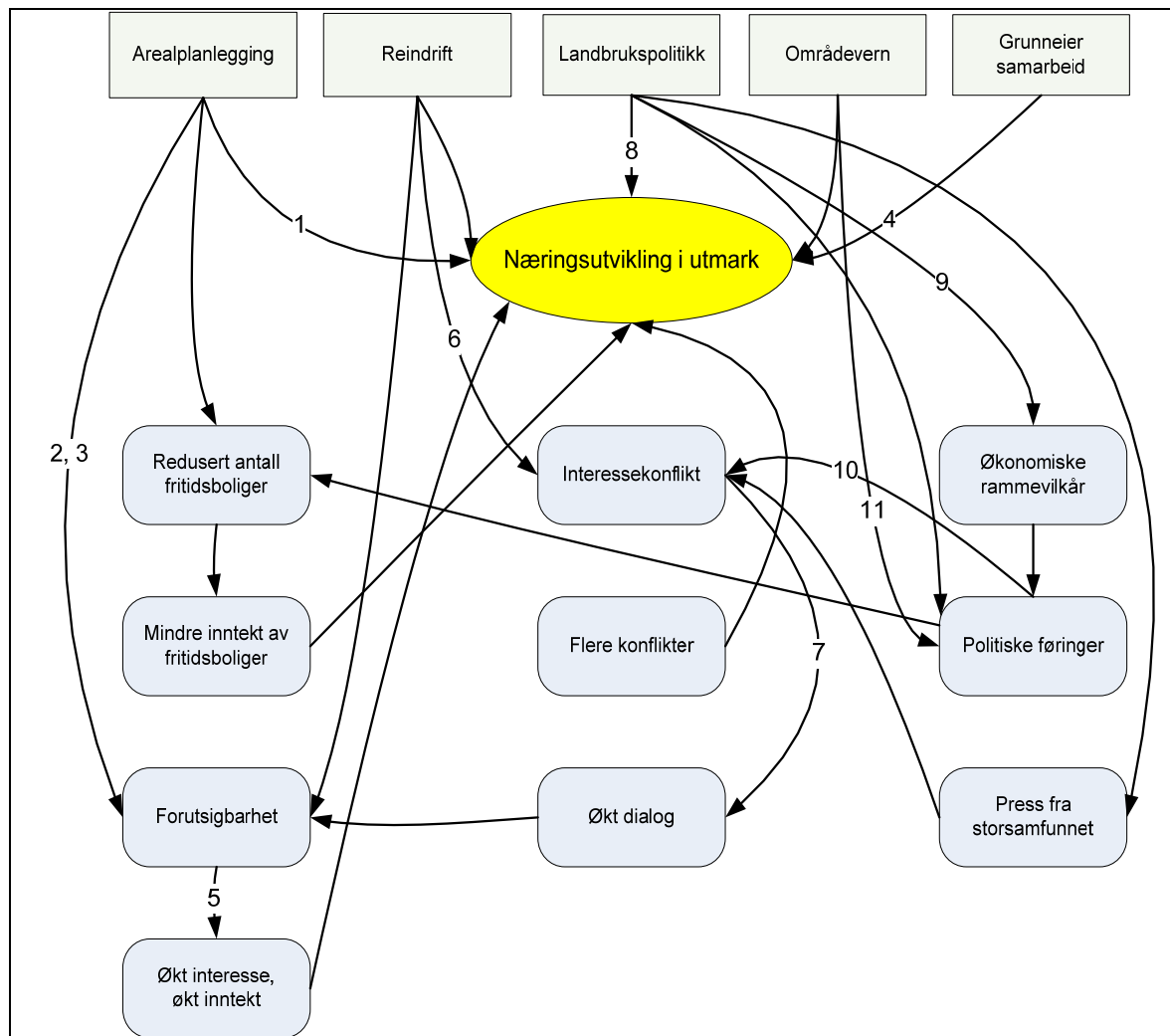
Pilfarge	Forklaring
Rød	Fritidsbebyggelse fører til direkte tapt beiteland, økt ferdsel/forstyrrelse som indirekte gir tap av beiteland og endret bruk av området/endrede trekkveier. Dette gir lavere avkastning og merarbeid som er negativt for reindriften.
Blå	Turisme gir som negative faktorer som rød, men kan gi nye muligheter dersom dette skjer på reindriften premisser.
Grønn	Andre inngrep samme som rød
Svart og rosa	Rammebetingelser kan gi samme som rød, men også nye muligheter og økt fleksibilitet ved positiv endring.

Figur 4. Årsak-virkningskart for reindrift med tilhørende forklaringer (gruppe 1).



Nr.	Forklaring
2 og 4	Uro fører til større forbruk av energi, dvs. lavere avkastning
6	(Mindre avkastning) inkludert i boks lavere avkastning
7	Bedre rammebetingelser kan gi økt fleksibilitet i reindriften
8	I nye muligheter kan ligge endringer i drifta, gjerne i samarbeid med andre næringer.

Figur 5. Årsak-virkningskart for reindrift med tilhørende forklaringer (**gruppe 2**). Koblinger uten forklaringer er sjølforklarende.



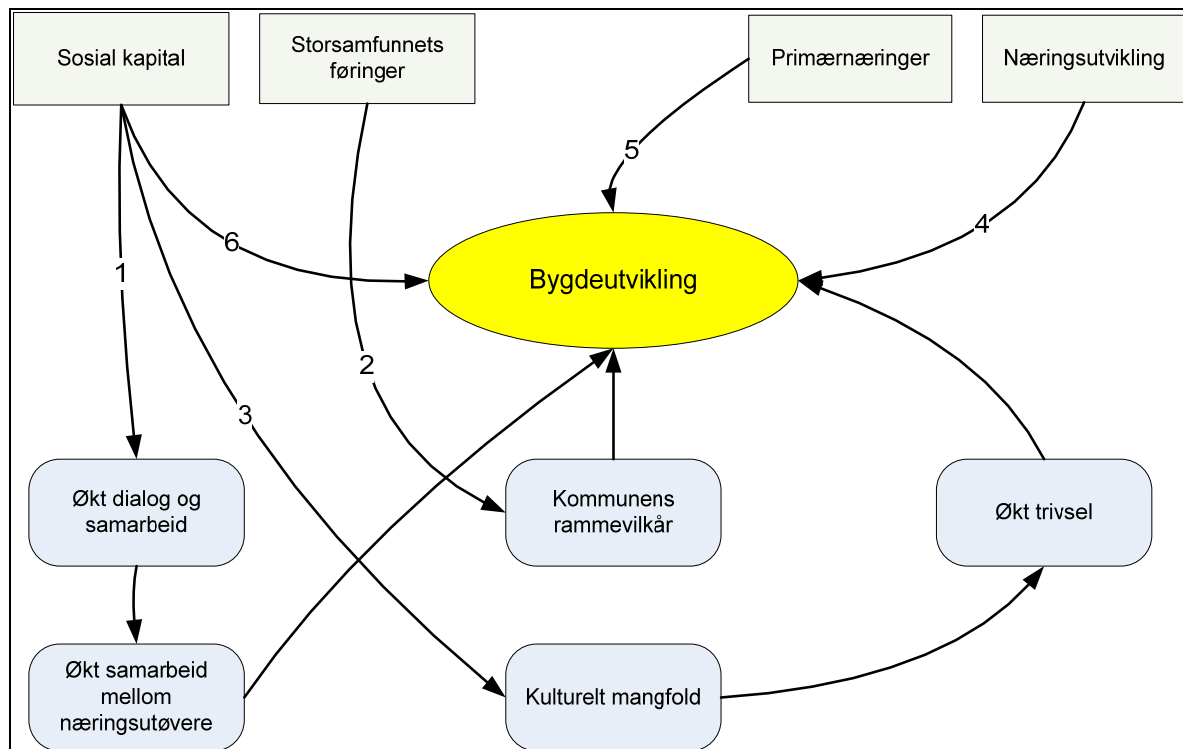
Nr.	Forklaring
1	Infrastruktur Arealplanlegging påvirker næringsutvikling i utmark direkte, rettsgyldige arealplaner bestemmer bruken av utmarken. Reserverer enkeltområder for ulike bruk og sikrer rammevilkårene for alle næringer.
2	– fysisk, bruk, standard. Kan virke både konfliktøkende og konfliktdempende. Veibygging vil kunne redusere arealbruken for reindrifta, men dersom det stenges for allmenn ferdsel kan denne ulempen reduseres. Turløyper og trimopplegg kan styre ferdsel til områder som er mindre til ulempe for næringer (reindrift).
3	Plansamarbeid – mangel på grenseoverskridende samarbeid, kommune, fylke, land. Det bør etableres et grenseoverskridende utvalg med representanter fra kommuner og alle interessenter (landbruk, reindrift, naturvern, friluftsliv). Kan fylkesplanen være redskapet? Utvalget inkluderes i planprogram-fasen?
4	Grunneiersamarbeid – medvirker til at flere grunneiere får ta del i næringsutviklingen, samt fordeler fordeler/inntekter og ulemper/kostnader. Jfr. Ålen Hyttegrennd. Medvirker til dannelsen av grunneierlag/utmarkslag, også på tvers av kommunegrenser.
5	Planprosessen ivaretar alle interesser på et tidlig stadium, og kartlegger disse. Næringsinteressene er aktive i planprosessen og deres interesser ivaretas og innordnes i planprogramfasen. Grunneiere og rettighetshavere (reindriftsnæring, andre beiteberettigete, andre rettigheter) likestilles.
6	Det er en klar interessekonflikt mellom reindriftsnæring (og andre beitebrukere) og utbygging av fritidsboliger og muligens andre former for utmarksnæring (økende ved økt grad av fysisk tilrettelegging... betalingsevne/-vilje). Dette kan føre til økt konflikt og steile fronter og mindre grad av næringsutvikling.

7	En kan også se for seg at motsetninger kan være grunnlaget for økt dialog (vinn-vinn situasjon). Kan en skape en arena for næringssamarbeid mellom reindrift og landbruk? Oppfordre til dannelsen av et kontaktutvalg for primærnæringene innen hvert distrikt (to stk?). Mange felles interesser: Rovdyr, næringsutvikling, økonomiske rammevilkår fra staten. Kommunene eller reindriftsforvaltningen som sekretariat?
8 9 10	Påvirker direkte gjennom at politiske føringer slår igjennom i media, en oppmuntring og oppfordring til økt utnyttelse av eiendommen? Videre legges til rette for økonomiske rammebetingelser for utnytting av utmarksnæringer, samt tilhørende lovverk og forskrifter. Dette kan føre til økt konflikt men også økt inntekt i områder der det potensielt ikke er konflikter
10	Områdevern avsetter store utmarksområder for i hovedsak naturvernformål og tradisjonell næringsutnyttelse. Det blir således færre utmarksområder i kommunene som utnyttes mer intensivt til næringsutvikling. Naturbasert næringsutvikling i randsonene kan være et positivt potensiale.

Figur 6. Årsak-virkningskart for næringsutvikling i utmark med tilhørende forklaringer (**gruppe 3**). Koblinger uten forklaringer er sjølforklarende.



Gruppe 2 i arbeid



Nr.	Forklaring
1 og 6	Sosial kapital – mennesket som kulturell og sosial ressurs, den viktigste ressursen i kommunene? Hvordan realisere denne? Gjennom økt dialog og samarbeid.... Prosesser som bygdemobilisering, grendervis? Kan føre til økt samarbeid mellom ulike grupperinger i bygda, og derigjennom skape utvikling
2	Storsamfunnet legger rammer for kommunene, økonomisk og politisk. Stiller krav, lar føringer og bevilger penger. Likeledes lager det internasjonale samfunn rammer (EU-regler).
3	I samfunn med flere kulturer er det viktig at det kulturelle mangfoldet kommer fram. Det må sikres rammer og muligheter for ulike kulturer å uttrykke seg. Ulike kulturer kan skape kreativitet og nye kulturuttryksformer. Matkultur, musikk, tradisjon, osv kan være viktige elementer i en bygdeutvikling. Økt samkvem skaper økt trivsel som en forutsetning for bolyst og utvikling.
4	Det å skape nye arbeidsplasser + beholde eksisterende er noe av det viktigste i dette distriktet. Dette påvirkes av mange ytre og indre forhold, blant annet tilgang på kapital, kompetanse, osv. samt sosiale strukturer
5	Utvikling av primærnæringene er en forutsetning for utvikling av bygdesamfunnet. Disse har tradisjonelt skapt penger og arbeidsplasser fra utnytting av lokale ressurser, og er ryggraden i bygdesamfunnet. Gjennom arealplan og kommuneplan skapes det stabile lokale rammevilkår. Gjennom nasjonale rammer skapes det overordna rammevilkår.

Figur 7. Årsak-virkningskart for bygdeutvikling med tilhørende forklaringer (**gruppe 3**). Koblinger uten forklaringer er sjølforklarende.

## 5 Resultater – anbefalinger og diskusjon

### 5.1 Anbefalinger (gruppearbeid 3)

Resultatene fra gruppenes arbeid med anbefalinger er satt opp slik de ble presentert i plenum. Kommentarer fra plenum etter hver presentasjon er deretter fortløpende oppsummert. Etter gruppepresentasjonene med kommentarer ble det åpnet for en generell diskusjon før fylkesmann Kåre Gjønnes avsluttet dialogkonferansen med påfølgende meningsutveksling. I kapittel 6 har vi laget en syntese av anbefalingene.

**Oppgave:** Ut fra gruppearbeid 1 og 2 skal gruppene komme med anbefalinger om videre forskning og kunnskapsinnhenting, avbøtende tiltak, konfliktreduserende tiltak, overvåking og annet.

*Resultat: Et sett med anbefalinger om videre arbeid på veien videre framover mot en bedre sameksistens i fjellregionen*

Gruppene jobber med "sine" fokustema  
 Anbefalinger fram mot neste dialogkonferanse  
 Andre anbefalinger som er viktig for en bedre politikk i fjellregionen  
 Hver gruppe presenterer sine resultater i plenum  
 Plenum diskuterer resultatet

#### 5.1.1 Anbefalinger gruppe 1

- Dialog – kunnskapsutvikling
  - Kommune i forhold til reindrift
  - Reindrift i forhold til grunneiere
- Forutsigbarhet/troverdighet i planarbeidet
- Faktisk bruk av hyttene – forskning
- Faktahefte om reindrift (herunder historie)
- Reinens atferd (radiosendere)
- Interkommunalt samarbeid
- Grunneiersamarbeid
- Avklaring rettsforhold
- Gammelt land
- Regulering av ferdsel (-lov)
- Kompensasjon

#### Kommentarer fra plenum

- Dialog må erstatte forhandlinger
- Unngå omkamper i planarbeidet, vedtatte planer må brukes
- Kommunene bør innkalle alle parter tidlig før planene sendes på høring
- Få frem fakta om reinens atferd, ikke basere seg på det man tror
- Snakket mye om grunneiersamarbeid, men lite er skjedd. Kommunene kan ikke tvinge fram samarbeid, men må følge kommuneplanen strikt.
- Gammelt land er et kontroversielt tema. Finnes det andre områder som kan brukes?
- Ferdsel kan reguleres, for eksempel ved å kjøre opp løyper. Utvikle redskap for å regulere ferdsel i visse perioder (lovendring?)
- Dersom reindriften "mister beiteareal" bør det gis kompensasjon til reindriftsnæringa. Hyttene blir flottere, mer tilgjengelig og brukes mer -> må medføre kompensasjon til de som taper på denne utviklinga

### 5.1.2 Anbefalinger gruppe 2

TEMA	TILTAK	AKTØRER
<b>Opplysning - forståelse om ferdsel</b>  Blant brukerne av områdene	1. <b>Kontaktforum -møter</b> mellom kommuner, reindrifta, idrettslag, næringer, løypeforening mfl. om løypeplaner 2. <b>Infotiltak</b> – plakater, folder, aviser/brosjyrer til hytteeiere, TT, mfl. 3. Løyper inn i <b>kommuneplanen</b> 4. <b>Brukerundersøkelser/kartlegging</b> av ferdsel i hytteområder (jfr. NINA – Rondane). Tidsrom. 5. <b>Tilrettelegging av ferdsel</b>	<b>Kommunene</b> , områdestyret Reindrifta, Landbruket Idrettslag, Løypeforening Selbu næringsforum, Turistforening, fjellstyrene mv.
<b>Grunneier – samarbeid</b>  <b>Kommune - samarbeid</b>	1. Hyttebygging på minst mulig sårbare områder 2. Samlet hyttebygging – konsentrert 3. Se områder under ett – interkommunalt plansamarbeid, administrativt og politisk 4. Akseptere vedtatte planer	<b>Kommunene</b> i samarbeid med nabokommunene områdestyret grunneier, utmarksråd mfl.
<b>Reindrift</b>	Informasjon om næringa Bedre arealbrukskart <ul style="list-style-type: none"> <li>- Prioriteringskart?</li> <li>- Bedre dialog mellom reindrifta og områdestyret</li> </ul>	Essand og Riast-Hylling reinbeitedistrikter, områdestyret.
<b>Bedre økonomiske rammevilkår for primærnæringene</b> Og bedre forståelse for begge næringer. Bedre likestilling mellom næringene.	Forskningsområde – pilotregion.  Kompensasjonsordninger?	Departement, Storting.

#### Kommentarer fra plenum

- Samordne landbrukspolitik, for eksempel utnyttelse av utmarka, mot reindriftas rettigheter.
- Reindrifta og kommuner må bli flinkere til å kommunisere omkring ressurspørsmål, bl.a. er kartene for dårlige – prioriteringskart bør utarbeides. Kommunikasjon mellom reindrifta og områdestyret må bedres, og kommunene må ha god kontakt med begge.
- Viktig å skille mellom reindrifta som næringsutøver og områdestyret som et offentlig organ som skal ivareta nasjonal politikk.
- Ved ressursmangel må distriktene bedre følge opp kontakten med hverandre.
- Dialog og kommunikasjon er sentralt, men det er mangel på ressurser (tid og penger) til å ivareta dette.
- Hyttefolkets bevegelser i utmarka bør kartlegges bedre (forskning)
- Forslag til pilotprosjekt: Bedre rammevilkår for begge næringene i området. Med bedre rammevilkår (høyere inntekter) for begge næringer vil behovet for hyttebygging reduseres

### 5.1.3 Anbefalinger gruppe 3

a. Økt bevisstgjøring i kommunene omkring de rettigheter og den bruk som er viktig i utmarka a. Arrangere i løpet av 2007 en konferanse for kommunale plansjefer/planleggere i for kommunene i fylket som omfattes av reindrifta. Kommunene: Stjørdal Selbu, Tydal, Meråker, Røros, Holtålen, Midtre Gauldal. Tema: Reindriftas arealbehov og arealmessige rammebetingelser – betydning for kommunal planlegging. Dialograpporten kan danne et utgangspunkt for konferansen. Alle kommunene med
--



- reindrift i sin kommune i fylket burde delta.
- b. Samarbeid om kommuneplanarbeidet settes opp som tema på vårkonferansen KS 2008.
  - b. Infrastruktur, bruke turveinett for kanalisering av trafikk og redusering av konflikter.
    - a. Plan for turveinett i kommunene i de enkelte kommuneplaner som kanaliserer trafikken utenfor konfliktområdene
    - b. Stenge flere driftsveger/skogveger for allmenn trafikk i perioder av året?
  - c. Økt grunneiersamarbeid om utnytting av ressursene i utmarka
    - a. Søke om BU midler til et interkommunalt prosjekt som skal bidra til økt grunnei-erorganisering (oppfølging av SI prosjektet)
    - b. Kommunene tilbyr sekretariatshjelp til utmarksrådene
    - c. Reindrifta er representert i utmarksrådene
    - d. Økt samarbeid mellom fjellstyrene og utmarksrådene
    - e. Reindrifta får fast representant i fjellstyrene fra 2010?
  - d. Kommunale arealplanprosesser. Holtålen kommune starter nå planarbeidet... forsøkskom-mune?:
    - a. I starten av en planprosess når det lages planforutsetninger, inviteres til et dis-kusjonsforum der alle interessenter deltar: Reindrift, bondelag, bonde- og småbrukarlag, skogeierlag, utmarksråd, fjellstyre, naturvernforening, friluftslag, idrettslag.... For å få innspill til ønsker omkring arealutviklingen i kommunen på et tidlig stadium... (kommer dette i ny PBL?).
  - e. Etablere et kontaktutvalg mellom STB/STBS og NRL med årlige møter. Utvalget etableres i 2007.
    - a. Samarbeidstema
      - i. Rovdyr
      - ii. Beitebruk og arealforvaltning
      - iii. Næringsutvikling
      - iv. Rein på innmark
  - f. Lage en plan for sperregjerder mot innmark som konflikthforebyggende tiltak (jfr. Forskrift). Ansvar reindriftsforvaltningen i samarbeid med næringen, grunneiere og kommunene. Plan i 2007, tiltak 2007 – 2009.
    - a. Lage en søknad om midler etter plan/avtale i Holtålen
    - b. Registrere problemområder for rein (og sau) på innmark i hele distriktet. Rein-driftsforvaltningen i samarbeid med næringen og kommunene.
    - c. Samarbeid med andre beitebrukere om gjerde mellom innmark og utmark.
  - g. Bygdeutviklingstiltak. Ikke enkelt å lage konkrete tiltak...
    - a. Hvordan skape tilflytting av folk som eier eiendom i kommunene? Lage et regis-ter over alle tomme hus/gårder i kommunen. Kontakte hver enkelt.
    - b. Bygdemobiliseringsprosjekt (jfr. Tydal)?
    - c. Invitere skole og barnehage til ulike næringsaktiviteter i reindrift, jordbruk og skogbruk... Informasjon om samisk kultur og næringsutvikling, informasjon om husdyrbruk, utmarksnæring, skogbruk og viltstell...
    - d. Kulturell samhandling??? Hvordan??
    - e. Vise i større grad samisk kultur og næring under Rørosmartnan?

#### Kommentarer fra plenum

- Støtte til konfliktdempende tiltak reindrift/jordbruk via reindriftsavtalen/jordbruksavtalen. Innovasjon Norge administrerer ordningen.
- For mer informasjon om arbeidet med å øke rekrutteringa til miljøvennlig norsk landbruk, se [www.gardsbruk.no](http://www.gardsbruk.no)

## 5.2 Diskusjon i plenum

### Reindrift

- Prioriteringskart for reindrift: Vanskelig å finne en metode som er akseptert. Vil for eksempel en kategori "mindre viktig" kunne oppfattes som uviktig beiteområde?
- Beitekart må utarbeides i samarbeid mellom kommunene og reindriftnæringa
- "Gammelt land" – det finnes ikke erstatningsareal ved utarbeidelse av reinbeiteområde.
- Det finnes gammelt land. Dersom dette kunne vært benyttet ville fleksibiliteten i reindriftnæringa økt. Var tidligere skeptisk til overføringsverdien (av gammelt land), men vi er nå kommet et steg videre.
- Områdestyret sitt arbeid er hjemlet i reindriftsloven – innsigelseskompetansen er delegert fra Landbruks- og matdepartementet.

### Planarbeid

- Konsekvensutredning av planer/tiltak i planen hvor reindrift inkluderes. Kommunene kan ikke vente for lenge på kart, revisjon av kommuneplaner starter snart. Dialog med reindriften er viktig her.

### Om dialogkonferansen

- Det er viktig med slike dialogsamlinger, dialogen blir i alle fall ikke dårligere.
- For prosessen videre er det viktig å fortsette den gode dialogen. Anbefaler at Fylkesmannen fortsetter arbeidet, fylkeskommunen vil gjerne delta i den videre prosessen.
- Slike brede samlinger er bra. Mange ting skjer parallelt, og dette prosjektet omfatter relevante ting som skjer ellers også.
- Dette er første initiativ til å få til dialog, det er historisk. Vi snakker om en konflikt som er "eldgammel" i dette området i Vauldalen, men som vil bli løst.

## 5.3 Avslutning ved Kåre Gjønnnes og påfølgende meningsutveksling

Teksten i dette kapitlet er et referat av innholdet i fylkesmann Kåre Gjønnnes sitt avslutningsinnlegg på konferansen.

*Dette har vært konstruktive dager med mye dialog, deltakerne har vært konstruktive til å finne fram til løsninger og arbeidet i gruppene er imponerende. Det er viktig at alle lykkes – at det ikke skapes vinnere og tapere. Ordførerne anbefales å orientere kommunestyrene om det som har skjedd her på dialogkonferansen og henvise til NINA-rapport 255 (denne) som kommer i april. Det er viktig med forutsigbarhet over kommunegrensene.*

*Hvor går veien videre?*

*Rapporten fra NINA vil bl.a. inneholde en rekke anbefalinger. Hovedbudskapet fra denne samlingen er at løsningen på konflikter skjer gjennom direkte dialog mellom grupperingene. Bl.a. er det anbefalt opprettelse av kontaktutvalg på forskjellige nivå. Det planlegges en oppfølging av denne dialogkonferansen, en konsensuskonferanse, høsten 2007 eller våren 2008 avhengig av de tiltak som bør settes i gang.*

*Vi må møte utfordringene og løse konfliktene, ikke skyve dem foran oss med flere utredninger. Noen utredninger eller forskning kan imidlertid være nødvendige, men store utredninger/forskning krever mer finansiering.*

*Kart er viktig og vil kunne bidra til å danne en aksept for faktagrunnlaget. Dette gjelder også temakart over reindriftas interesser. Kart bør også inneholde buffersoner rundt ulike inngrep og må ta høyde for terreng samt viktighet av ulike beiteområder. Eventuell regulering av ferdsel i spesielle perioder kan også kartfestes.*

*Holtålen kommune er foreslått som pilotområde. Kan vi tenke oss finansiering fra forskningsrådet ved å bruke fjellregionen i Sør-Trøndelag til å utvikle dialogen vi har startet på? Kan vi ta på oss et lederansvar for å få til en bedre dialog? Ansvaret er stort og påligger hver enkelt av oss, vi kan nå vise at det går an føre konstruktive dialoger og få til løsninger. Første dag satte oss i dialogmodus!*

### **Åpen meningsutveksling etter Gjønnnes' innlegg**

**Til dialogkonferansens dag 1.** Det var mange taletrengte som ikke kom til orde på dag 1. Det burde vært satt av mer tid til kommentarer etter innleggene.

**Til dialogkonferansens dag 2 og 3.** Vi var ukjent med hvordan dialogkonferansen skulle foregå, bl.a. var det ny og vanskelig metode og teknologi for mange av oss. Dette burde vært presentert på forhånd. Vi ble overrumplet!

Hvordan bringe kunnskapen og erfaringene fra denne dialogkonferansen videre til de "taletrengte" i Selbu? Skulle kanskje konferansen vært åpen for disse også? Og kanskje skulle hele områdestyret vært tilstede?

Videreformidlingen fra disse dagene er viktig og kan foregå på naturlige møteplasser og arenaer som utmarksnæring, bondelag, reindriftsfora etc. Mange ønsker å delta videre, og mange ting fra denne konferansen kan vi ta tak i med en gang.

Størrelsen på konferansen har vært riktig. Det kunne blitt en "kamp" dersom forsamlingen ble større. Det kunne fått fram "mytene". Dialog forutsetter et begrenset antall deltakere. Og viktig – vi har mye mer vi er enige om enn hva vi er uenige om! Ved å åpne helt opp på dag 1 ville muligheten for å skape tapere og vinnere vært stor. Vi har imidlertid greid å ikke skape tapere og vinnere, men det er en utfordring og oppfordring til å overføre kunnskapen til nye aktører. Kunnskapsoverføring vil være helt sentralt og særlig dersom det vil være andre deltakere på neste samling. Håper at vi er ferdige med etniske motsetninger og at vi kan leve godt sammen.

**Om rapporten.** Rapporten fra dialogkonferansen bør legges fram for kommunestyrene. Det er viktig å tenke nøye gjennom hvordan dette gjøres – utfordring for ordførere. Spørsmål her: Bør fylkesmannen/ordfører presentere saken (åpne kommunestyret, hvem kan ta ordet, hvem skal legge fram saken?)

Kartet i NINA Rapport 225 som viser omlandet til hytteområder i Selbu er problematisk og bør videreutvikles før det presenteres. (Som respons på diskusjonen om dette kartet har NINA bearbeidet denne kartfiguren videre, i dialog med Selbu kommune. Den nye figuren ligger som vedlegg til denne rapporten (Vedlegg 8.2).

Det må komme opp klare anbefalinger for videre arbeid, dette trenger kommunestyrene. Rapporten bør ikke bare beskrive innholdet på dialogkonferansen, men også veien videre. Rapporten bør være slik at deltakerne kjenner seg igjen og ikke bli for tynn. Rapporten bør få fram det som skjedde på dialogkonferansen. NINA ble utfordret på å lage en kunnskapsplattform (NINA rapport 225) og har gjort en bra jobb. Det var viktig at det ikke ble laget anbefalinger i den fasen.

## 6 Syntese av anbefalingene

For lettere å komme et steg videre har vi valgt å systematisere og sammenstille resultatene fra gruppene. Vi har lagt vekt på å framstille gruppenes anbefalinger på en form som gjør dem enklere å ta tak i for det videre arbeidet i styringsgruppa og dialogprosessen.

Anbefalingene fra gruppearbeidene fordeler seg på 4 (5) temaområder: Behov for videre kunnskapsinnhenting/forskning, dialog mellom aktører i området, informasjonstiltak og opplysning, og avbøtende og konfliktreducerende tiltak. I tillegg er bygdeutvikling trukket fram som viktig, men deler av disse anbefalingene passet godt inn under de fire hovedtemaene. Vurderingen av tidshorisont er gjort på bakgrunn av hva vi anser som ønskelig, men her vil økonomi og kapasitet selvsagt være viktig. Når det gjelder gjennomføring av tiltakene, herunder avklaring av aktører og finansiering, vil styringsgruppa ta en generell vurdering av dette. Mange av tiltakene er det likevel helt klart partene selv som har ansvar for å følge opp. Noen av tiltakene bør skje i regi av prosjektet. Sistnevnte blir opp til styringsgruppa å følge opp.

### 6.1 Kunnskapsinnhenting/forskning

Aktiviteter	Merknader	Vurdering av tidshorisont
<b>1.1</b> Brukerundersøkelser/kartlegging av ferdsel i hytteområder	Det er usikkerhet om omfanget av hyttebruken i området, frekvens, bruken av terrenget, variasjoner gjennom året etc. (jfr. Rondane). Kunnskapen vil være viktig for vurdering av avbøtende og konfliktreducerende tiltak (pkt. 4 under).	Bør gjennomføres før neste konferanse
<b>1.2</b> Kartlegging av reinens atferd og bevegelsesmønster gjennom året	Prosjektet vil gi verdifull kunnskap om reinens variasjoner i bruk av beiteressursene korrelert med parametere som vær, snøforhold, ferdsel og andre forstyrrelsesfaktorer. Kobling mot brukerundersøkelsen (pkt 1.1). Kunnskapen vil være viktig for vurdering av avbøtende og konfliktreducerende tiltak (pkt. 4 under).	Tids- og kostnadskrevende, bør settes i gang så snart finansiering er klar
<b>1.3</b> Utarbeidelse av bedre arealbrukskart	En kravspesifikasjon til hva som skal forbedres må lages. Reviderte arealbrukskart kan danne grunnlaget for prioriteringskart for reindrifta. Reindrifta og kommuner må bli flinkere til å kommunisere omkring ressurspørsmål, bl.a. er kartene for dårlige – prioriteringskart bør utarbeides. Kommunikasjon mellom reindrifta og områdestyret må bedres, og kommunene må ha god kontakt med begge. Kunnskapen vil være viktig for vurdering av avbøtende og konfliktreducerende tiltak (pkt. 4 under).	Bør settes i gang så snart som mulig
<b>1.4</b> Konsekvenser av bedre rammevilkår for primærnæringene	Pilotprosjekt. Hypotese: Med bedre rammevilkår (høyere inntekter) for begge næringer vil behovet for hyttebygging reduseres og derved konfliktpotensialet dempes	Et mer langsiktig prosjekt, men mulig finansiering og finansieringskilder kan klarlegges raskt

## 6.2 Dialog

Aktiviteter	Merknader	Vurdering av tidshorisont
<b>Økt bevisstgjøring i kommunene omkring de rettigheter og den bruk som er viktig i utmarka - kommuneplanprosesser</b>		
<b>2.1</b> Arrangere i løpet av 2007 en konferanse for kommunale plansjefer/planleggere for kommunene i fylket som omfattes av reindrifta.	Kommunene: Stjørdal Selbu, Tydal, Meråker, Røros, Holtålen, Midtre Gauldal. Tema: Reindriftas arealbehov og arealmessige rammebetingelser – betydning for kommunal planlegging. Dialograpporten kan danne et utgangspunkt for konferansen. Alle kommunene med reindrift i sin kommune i fylket burde delta.	2007
<b>2.2</b> Samarbeid om kommuneplanarbeidet settes opp som tema på vårkonferansen KS 2008		Vår 2008
<b>2.3</b> Økt bevissthet om ulike roller i kommuneplanprosessen	Arbeid for å legge til rette for bedre medvirkning fra områdestyret og reindriftsnæringa	Start 2007
<b>2.4</b> Samarbeid mellom nabokommuner for å ivareta reindriftsinteresser /utbyggingsinteresser		Start 2007
<b>Økt samarbeid mellom grunneiere og reindrifta om utnytting av ressursene i utmarka</b>		
<b>2.5</b> Søke om BU-midler til et interkommunalt prosjekt som skal bidra til økt grunneierorganisering (oppfølging av SI-prosjektet)		Søknad 2007
<b>2.6</b> Kommunene tilbyr sekretariatshjelp til utmarksrådene		2007
<b>2.7</b> Reindrifta er representert i utmarksrådene og får fast representant i fjellstyrene fra 2010?		Forslag 2010
<b>2.8</b> Økt samarbeid mellom fjellstyrene og utmarksrådene		2007
<b>2.9</b> Økt deltakelse og eierskap til arealplanlegging i kommunene for å få innspill til ønsker omkring arealutviklingen i kommunen på et tidlig stadium	I starten av en planprosess når det lages planforutsetninger, inviteres til et diskusjonsforum der alle interessenter deltar: Reindrift, bondelag, bonde- og småbrukarlag, skogeierlag, utmarksråd, fjellstyre, naturvernforening, friluftslag, idrettslag.... Holtålen kan være forsøkskommune.	Bør kunne innføres raskt, 2007
<b>2.10</b> Etablere et kontaktutvalg mellom Sør-Trøndelag Bondelag/ Sør-Trøndelag Bonde- og småbrukarlag og Norske Reindriftsamers Landsforbund med årlige møter.	Samarbeidstema: <ul style="list-style-type: none"> <li>• Rovdyr</li> <li>• Beitebruk og arealforvaltning</li> <li>• Næringsutvikling</li> <li>• Rein på innmark</li> </ul>	Utvalget etableres i 2007.

### 6.3 Informasjon/opplysning

Aktiviteter	Merknader	Vurdering av tidshorisont
<b>Informasjonstiltak</b>		
<b>3.1</b> Etablere et kontaktforum mellom ulike interessenter hvor løypeplaner er hovedtema	Aktører vil være: Kommunene, områdestyret, reindrifta, landbruket, idrettslag, løypeforening, Selbu næringsforum, Turistforening, fjellstyrene mv.	2007
<b>3.2</b> Utarbeide informasjonsmateriell for å øke kunnskapen om reindrift og forstyrrelse	Informasjonstiltak som vurderes er: Plakater, foldere, aviser/brosjyrer til hytteiere og turistforening mfl. Egen folder/brosjyre om reindrift.	Sette i gang i 2007
<b>3.3</b> Gjensidig øke forståelsen for primærnæringene	Invitere skole og barnehage til ulike næringsaktiviteter i reindrift, jordbruk og skogbruk... Informasjon om samisk kultur og næringsutvikling, informasjon om husdyrbruk, utmarksnæring, skogbruk og viltstell...	Kan sette i gang snarest
<b>3.4</b> Informasjon om samisk kultur	Vise i større grad samisk kultur og næring under Rørosmartnan	Februar 2008, planlegging i 2007



*Reingjerder kan være aktuelle avbøtende tiltak. Her fra oppsamlingsområde for rein.*

## 6.4 Avbøtende og konfliktreduserende tiltak

Aktiviteter	Merknader	Vurdering av tidshorisont
<b>4.1</b> Utarbeide plan for turveinnett i de enkelte kommunene og innarbeide planene i de enkelte kommuneplaner	Turveinnettplanene skal kanalisere trafikken utenfor konfliktområdene for å redusere konfliktene. Viktig informasjon for utarbeidelsen vil framkomme fra 1.1, 1.2 og 1.3 over	Arbeidet kan starte i 2007
<b>4.2</b> Stenge flere driftsveger/skogveger for allmenn trafikk i perioder av året?	Viktig informasjon for tiltaket vil framkomme fra 1.1, 1.2 og 1.3 over. Vurdering av konsekvenser vil være grunnleggende for eventuelle tiltak	Vurdere konsekvenser av stenging i 2007
<b>4.3</b> Planlegge hyttebygging på minst mulig sårbare områder og konsentrere hyttebyggingen	Viktig informasjon for tiltaket vil framkomme fra 1.1, 1.2 og 1.3 over	Se merknader
<b>4.4</b> Vurdere kompensasjonsordninger og bedre økonomiske rammevilkår for primærnæringene	Viktig informasjon for tiltaket vil framkomme fra 1.4	Langsiktig, se 1.4
<b>4.5</b> Utarbeide plan for sperregjerder mot innmark som konfliktforebyggende tiltak (jfr. Forskrift).	Ansvar reindriftsforvaltningen i samarbeid med næringen, grunneiere og kommunene. 1. Lage en søknad om midler etter plan/avtale i Holtålen 2. Registrere problemområder for rein (og sau) på innmark i hele distriktet. Reindriftsforvaltningen i samarbeid med næringen og kommunene. 3. Samarbeid med andre beitebrukere om gjerde mellom innmark og utmark	Plan i 2007, tiltak 2007 – 2009.
<b>4.6</b> Redusere konflikter ved økt forståelse av hverandres situasjon	Vurdere modeller for kulturell samhandling, kan også vurderes som kunnskapsinnhenting/forskning	Arbeidet med modellvurdering kan igangsettes raskt

## 6.5 Bygdeutvikling

Aktiviteter	Merknader	Vurdering av tidshorisont
<b>5.1</b> Skape tilflytting av folk som eier eiendom i kommunene?	Lage et register over alle tomme hus/gårder i kommunen. Kontakte hver enkelt	Register bør kunne lages i 2007, tilflytting vil ta lenger tid
<b>5.2</b> Vurdere å igangsette et bygdemobiliseringsprosjekt (jfr. Tydal)?		Vurderes i 2007?

## 7 Referanser

- Beanlands, G. 1988. Scoping methods and baseline studies in EIA. - In Wathern, P (ed.). Environmental Impact Assessment: theory and practice. Unwin Hyman Ltd.
- Hagen, D., Bevanger, K., Hanssen F. og Thomassen, J. 2007. Dialogprosjektet "Felles politikk for fjellområdene". Kunnskapsplattform om naturinngrep, arealbruk og forstyrrelse i reinbeiteområdene i Selbu, Tydal, Røros og Holtålen kommuner. - NINA Rapport 225. 67 s.
- Hansson, R., Prestrud, P. & Øritsland, N.A. 1990. Assessment system for the environment and industrial activities at Svalbard. Norw. Polar Research Institute, Report no. 68 – 1990. 267 pp.
- Holling, C.S. 1978. Adaptive environmental assessment and management. John Wiley & Sons: Chichester- New York - Brisbane - Toronto. 1986.
- Indian and Northern Affairs Canada 1992a. Beaufort Region Environmental Assessment and Monitoring Program (BREAM). Final Report for 1990/1991. Environmental Studies No. 67. 416 pp.
- Indian and Northern Affairs Canada 1992b. Beaufort Region Environmental Assessment and Monitoring Program (BREAM). Final Report for 1991/1992. Environmental Studies No. 69. 359 pp.
- Indian and Northern Affairs Canada 1993. Beaufort Region Environmental Assessment and Monitoring Program (BREAM). Final Report for 1992/1993. Environmental Studies No. 71. 298 pp.
- Tesli, A., Thomassen, J. & Sørensen, J. 2006. Kvaliteten på norske konsekvensutredninger. Gjennomgang, kvalitetsvurdering og metodeutvikling. Samarbeidsrapport NIBR/Miljøalliansen. ISBN: 82-7071-617-0. 237pp.
- Thomassen, J. 2003 (Ed). Konsekvensutredning. Masseuttak i sjø, deponering av marin masse, Ørin nord, Verdal kommune. Rapport med dokumentasjon på CD. ([http://www.nina.no/archive/nina/PppBasePdf/diverse/Ku\\_Verdal/KU\\_Rapport.pdf](http://www.nina.no/archive/nina/PppBasePdf/diverse/Ku_Verdal/KU_Rapport.pdf))
- Thomassen, J., Andresen, K.H. & Moe, K.A. 1995. Petroleumsvirksomhet i Barentshavet nord - letevirksomhet. Arbeidsdokument fra AKUP/AEAM-seminar Trondheim 22. og 23. februar 1995. NINA Oppdragsmelding 355: 1-154.
- Thomassen, J., Andresen, K.H. & Moe, K.A. 1996a. Petroleumsvirksomhet i isfylte farvann - utbyggings- og driftsfase. Målfokusering for eventuell konsekvensutredning. Arbeidsdokument fra AKUP/AEAM-seminar i Stavanger 4. - 6. desember 1995.
- Thomassen, J., Løvås, S.M. & Vefsnmo, S. 1996b. The adaptive Environmental Assessment and management AEAM in INSROP - Impact Assessment Design. INSROP Working Paper No. 31 - 1996. 45 pp.
- Thomassen, J., Hansson, R., Hoell, E.E. & Moe, K.A. 1997. Evaluering av "Metode for miljørettet risikoanalyse - MIRA" ved bruk av AEAM-metoden. Arbeidsdokument fra et arbeidsseminar i Oslo 18.-20. november 1996. - NINA Oppdragsmelding 449: 1-125.
- Thomassen, J., Moe, K.A., Brude, O.W., Chivilev, S.M., Gavrilov, M., Khlebovich, V., Pogrebov, V., Semanov, G. & Zubarev, S. 1999. A guide to EIA Implementation in INSROP Phase 2. - INSROP Working Paper no. 142: 1-91.
- Thomassen, J., Keyyu, J & Haaland, H. 2005. The effects of congestion of vehicles on the environment – an EIA in the Ngorongoro crater. Results from the scoping process – NINA Report 17. 68 pp.
- Vorkinn, M. 2003. Ferdsel ut fra hytter i Rondane midt og sør. Oppland fylkeskommune, Lillehammer. Rapport 139 s.



## 8 Vedlegg

### 8.1 Program for dialogkonferansen 14. – 16. mars 2007

#### Program dialogsamling dag 1

**INVITASJON TIL  
DAGSAMLING PÅ VAULDALEN FJELLHOTELL  
14.mars 2007 – samlingen er åpen for alle interesserte så langt det er plass.**

Dagsamlingen er første dag i en dialogsamling om ivaretagelse av reindriftssamenes og bøndernes interesser i arealforvaltningen. Andre og tredje dag i dialogsamlingen er for spesielt inviterte.

*Møteleder: Kåre Gjønnnes*

- 1145     Registrering**
- 1200     Lunsj**
- 1245     Åpning – Velkommen**  
*Kåre Gjønnnes*
- 1300     Reindriftssamenes situasjon i området om 30 år**  
*Inge E Danielsen, Riast-Hyllingen reinbeitedistrikt*
- 1345     Bondens situasjon i området om 30 år**  
*Jostein Vik, Senter for bygdeforskning*
- 1430     Pause- kaffe**
- 1445     Dialog som redskap for å løse konflikter**  
*Steinar Bryn, daglig leder for Dialog og Fredsbygging*
- 1530     Planprosesser etter plan- og bygningsloven**  
– plandialogen/medvirkning, hvem og hvordan  
*Grete Bakken Hoem, Fylkesmannen i Sør-Trøndelag*
- 1550     Pause – beinstrekk**
- 1600     Kunnskapsplattform om naturinngrep, arealbruk og forstyrrelse i reinbeiteområdene i Selbu, Tydal, Røros og Holtålen kommuner**  
*Dagmar Hagen, Kjetil Bevanger, Frank Hansen NINA*
- 1700     Oppsummering av dagen – kommentarer**
- 1730     Slutt**

Bindende påmelding **innen 7.mars** enten på e-post: [ekspedisjonen@fmst.no](mailto:ekspedisjonen@fmst.no) eller på telefon 73 19 90 06

**Velkommen**

Arrangør: Prosjekt: *Bedre dialog mellom kommunene og reindriftsnæringa - forvaltninga*

## Tentativt program dialogsamling dag 2 og 3

*Konferanseledere: Jørn Thomassen, Dagmar Hagen, Kjetil Bevanger og Frank Hanssen (NINA)*

Dialogsamlingen vil være en felles møteplass hvor deltakerne gjennom en åpen og gjensidig utveksling av kunnskap og meninger skal fokusere på de viktigste tema i konflikten. Ved å bruke en arbeidsform som systematisk tar vekk mindre relevante tema og prioriterer de vesentligste, vil framtidens valgmuligheter klarere komme fram. Mye er viktig, men noe er likevel viktigere, og det er der kjernen til løsninger ligger. Arbeidsformen med gruppearbeid gjør det lettere for mange å komme med meninger og kunnskap og gir deltakerne gjensidig muligheter til å forstå hverandres ståsted. Dette gir et eierskap til problematikken som i seg selv vanligvis er konfliktreduserende.

Deltakerne på dialogsamlingen deles inn i tre grupper og skal arbeide med gruppeoppgaver. Andre spesielt inviterte kan gå rundt og høre på diskusjonene og meningsytringene, og kan også brukes som ressurspersoner i gruppene/hentes inn på oppfordring, men de skal ikke delta i gruppearbeidet. Det er også lov å bruke hverandre (også fra andre grupper) i arbeidet.

### Torsdag 15. mars

Ca. tid	Tema	Merknader
0900	Introduksjon til gruppearbeid	Dagmar Hagen/ Jørn Thomassen
1000	Gruppearbeid 1: Fokustema*	Tre grupper jobber med samme oppgaver
1100	Gruppearbeid 1 framlegges	Plenum, 10 min pr. gruppe
1130	Konklusjoner, diskusjon	Plenum
1200	Lunsj	
1300	Gruppearbeid 2: Sammenhenger**	Tre grupper jobber med ulike fokustema
1430	Gruppearbeid 2 framlegges	Plenum, 10 min pr. gruppe
1500	Konklusjoner, diskusjon	Plenum
1530	Kaffe/te, noe å bite i	
1600	Gruppearbeid 3: Hypoteser***	Tre grupper jobber med samme tema som gruppearbeid 2
1730	Gruppearbeid 3 framlegges	Plenum, 10 min pr. gruppe
1800	Konklusjoner, diskusjon	Plenum
1930	Middag	Vi drar med hest og slede til Volldalskoja. Middag fra fjellets spiskammers.

### Fredag 16. mars

Ca. tid	Tema	Merknader
0900	Gruppearbeid 4: Anbefalinger****	Tre grupper, samme tema som gruppearbeid 2-3
1030	Gruppearbeid 4 framlegges	Plenum, 10 min pr. gruppe
1100	Kaffe/te	
1120	Konklusjoner, diskusjon	Plenum
1150	Veien videre.	Plenum, diskusjon om veien videre, fase 4 og 5, alle deltar – ordstyrer fylkesmann Kåre Gjønnes
1220	Avslutning	Fylkesmann Kåre Gjønnes
1230	Lunsj	

### Innhold gruppearbeider:

\* **Gruppearbeid 1:** Gruppene diskuterer med utgangspunkt i NINA rapport 225, evt. kan også andre tema tas opp. Velg ut noen tema som anses nyttig for videre diskusjon (fokustema) og vurder påvirkningsfaktorer. Gruppene foretar prioritering og rangering av fokustema og påvirkningsfaktorer.

*Resultat: Et begrenset antall tema med tilhørende påvirkningsfaktorer som vurderes som mest vesentlige.*

**\*\* Gruppearbeid 2:** Gruppene skal arbeide videre med de mest vesentlige fokustema /påvirkningsfaktorer. Disse ses i sammenheng ved at det bygges opp et årsak-virkningskart (flytkart). Hvordan virker påvirkningsfaktorene inn på fokustemaene. Det lages ett flytkart for hvert fokustema. Gruppene begrunner kort sammenhengene.

*Resultat: Et årsak-virkningskart for hver av de prioriterte fokustema fra gruppearbeid 1.*

**\*\*\* Gruppearbeid 3:** Ut fra gruppearbeid 2, skal gruppene her danne grunnlaget for framtidsscenarier. Hva kan skje dersom påvirkningsfaktorene får virke slik eller sånn? Scenariene evalueres i kategori A, B, C eller D.

*Resultat: Et sett med evaluerte scenariehypoteser for de samme fokustema det ble jobbet med i gruppearbeid 2.*

**\*\*\*\* Gruppearbeid 4:** Ut fra gruppearbeid 2 og 3 skal gruppene komme med anbefalinger om videre kunnskapsinnhenting, avbøtende tiltak, konfliktreducerende tiltak, overvåking og annet.

*Resultat: Et sett med anbefalinger om videre arbeid på veien videre framover mot en bedre sameksistens i fjellregionen.*

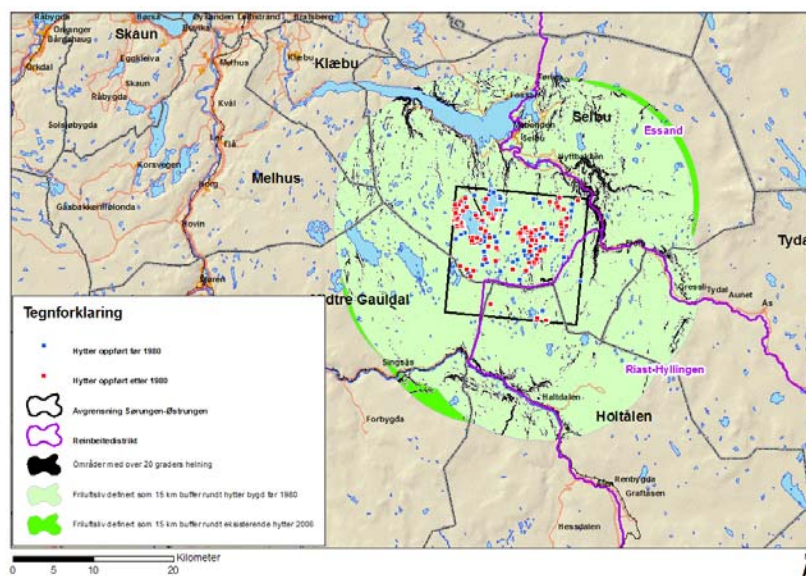
## 8.2 Kommentarer til kunnskapsstatusrapporten – revidert kart

I NINA Rapport 225 (Hagen m.fl. 2007) ble det presentert en figur med et karteksempel som skulle visualisere mulig arealbruk ut fra hytteområder i Østrungen-Sørungen i Selbu kommune på sommer- og vinterføre (Figur 5 i NINA Rapport 225, se under). Grunnlag for den tenkte arealbruken var hentet fra en undersøkelse av hytteeieres aksjonsradius i Rondane (Vorkinn 2003).

Både i forbindelse med ferdigstilling av NINA Rapport 225 og under dialogkonferansen i Vauldalen kom den en rekke kritiske innspill til figuren. Hovedinnvendingene var at figuren ikke tok hensyn til oppkjørt løypenett og naturlige hindringer i terrenget som helt klart har stor betydning for folks bruk av arealene til ski- og fotturer. Disse innvendingene ble også beskrevet i figurforklaringen i rapporten. Flere av aktørene i området mente at eksemplet ga et unyansert og feil inntrykk av arealbruken ut fra hyttene i området og at figuren kunne virke provoserende.

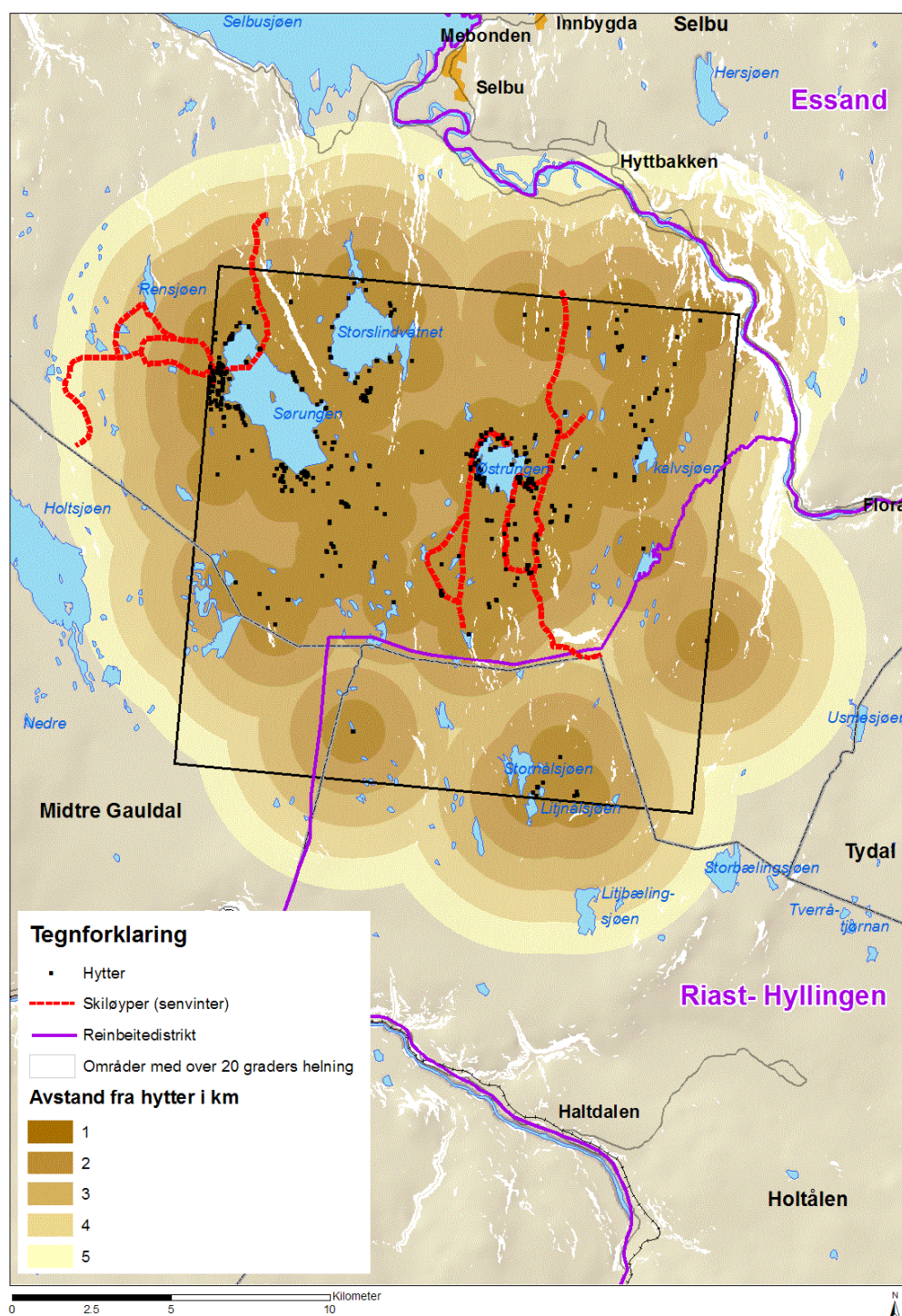
Ettersom ferdsel ut fra hytteområdene er en sentral del av konfliktbildet er det uheldig at denne figuren får så mye negativ oppmerksomhet fordi den blir oppfattet som altfor generell og uriktig. Det er derfor laget en ny versjon av figuren der data om løypenett og bratt terreng er lagt inn, samt at det er lagt inn ei sonering av avstanden ut fra hyttene i området. Digitale data på oppkjørte skiløyper er mottatt fra Selbu kommune. Terrengdata er hentet fra offentlige kartdatabaser.

Det er viktig å være oppmerksom på at også det reviderte kartet er en *teknisk* framstilling av mulig arealbruk. En mer reell beskrivelse av arealbruk i forhold til konkrete områder eller hyttefelter kan framskaffes ved å gjennomføre målretta brukerundersøkelser hos turfolk og hytteeiere.



Figur 5 (vinter) slik den ble presentert i NINA Rapport 225.





**Revidert kartfigur:** Teoretisk eksempel som kan bidra til å visualisere arealbruk ut fra et hytteområde. Figuren viser plassering av hytter i området Østrungen – Sørungen i Selbu kommune og skiløyper som kjøres opp på seinvinteren. I tillegg er det lagt inn avstandssonering fra hyttene, som visualiserer mulig bruksintensitet ut fra en antagelse om at bruken avtar med avstand fra hyttene. Det er klart at bruksintensiteten fra hyttefelter vil være langt større enn fra områder med en eller få hytter. Områder brattere enn 20 grader anses som terrengmessige barrierer for ferdsel og disse er markert som kvite områder i kartet.

## 8.3 Innlegg på dialogkonferansen

### Dag 1, 14. mars:

**Reindriftssamenes situasjon i området om 30 år**

*Inge E Danielsen, Riast-Hyllingen reinbeitedistrikt*

**Bøndens situasjon om 30 år: Scenarier for areal- og naturressursbruk i fjellregionen**

*Jostein Vik, Senter for bygdeforskning*

**Dialog som redskap for å løse konflikter**

*Steinar Bryn, daglig leder for Dialog og Fredsbygging, Nansenskolen*

**Planprosesser etter plan- og bygningsloven – plandialogen/medvirkning, hvem og hvordan**

*Grete Bakken Hoem, Fylkesmannen i Sør-Trøndelag*

**Kunnskapsplattform om naturinngrep, arealbruk og forstyrrelse i reinbeiteområdene i Selbu, Tydal, Røros og Holtålen kommuner**

*Dagmar Hagen, Kjetil Bevanger, Frank Hanssen og Jørn Thomassen, NINA*

### Dag 2, 15. mars:

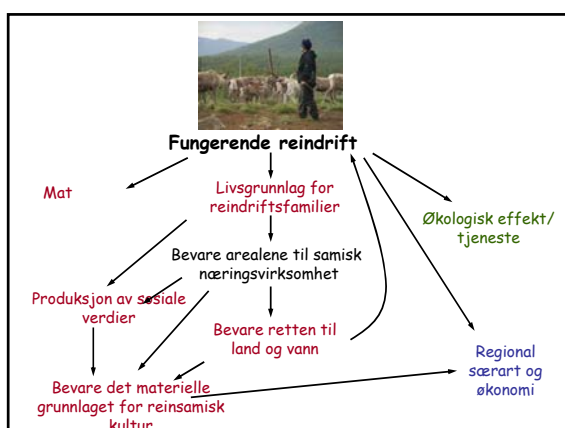
**Dialogkonferanse: Felles politikk for fjellområdene” - prosess og arbeidsform**

*Jørn Thomassen, Dagmar Hagen, Kjetil Bevanger og Frank Hanssen, NINA*



## Kultur / Levesett

- Hva er reindrift ?
- Hva betyr reindriften for vår kultur ?



## Reindriftsnæringen verdi kulturelt og økonomisk, hva tilfører den storsamfunnet

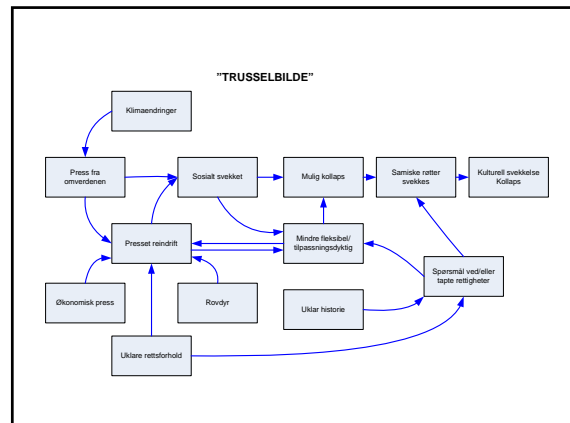
- Kulturelt
  - mangfold
  - kulturell kompetanse
  - positivt områdebilde
- Økonomisk
  - arbeidsplasser
  - skatteinntekter





## Konsekvenser for samfunnet dersom reindriften blir redusert

- *Samiske samfunnet*
  - tap lokalt
  - tap regionalt
  - tap totalt
- *Lokalsamfunnet*
  - tap av arbeidsplasser
  - tap av kulturelt mangfold
  - friere bruk av reinbeiteområdene



## Reindriftssamenes muligheter i bygdene/utmarka under nye rammebetingelser

- *Det er avgjørende hvordan rammebetingelsene blir*
  - reindriften
  - andre
- *Hvilken reindrift vil vi ha selv*
- *Hvilken reindrift vil Stortinget ha*

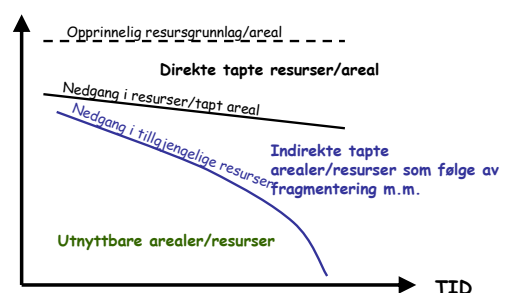
## Utfordringer i forhold til felles resursgrunnlag med fjellbøndene - sameksistens

- *Bevare reinens habitat*
  - ikke utvide landbruksbegrepet
  - kunnskap og innsikt
  - nyansert historieforståelse
  - varsomhet
  - helhetssyn

## Fragmentering av arealer og ressurser



## Akselerert ressursbortfall





### Alvoret i situasjonen oppfattes ikke av omverden

#### Hvorfor

- Helhetsbildet savnes
- Ikke vilje til å se hva som hender ( ? )
- Sakene behandles av "spesialister" på sine felt
  - f.eks naturvern
  - areal produksjon
  - bedriftsøkonomer
  - samfunnsutbygging
  - sosiale forhold
  - rettsforhold
  - politiske beslutninger
- Raske forandringer oppdages, men de som går over tid, oversees
- Man oppfatter ikke at utviklingen er dynamisk og akseleerende

### Hvor er vi om 30 år ?

- Stort sett som i dag i antall folk og rein
- Større i antall personer og rein
- Mindre enn i dag i antall folk og rein
- Lik dagens reindrift i Finland
- Borte



## Bondens situasjon om 30 år:

### Scenarier for areal- og naturressursbruk i fjellregionen

Jostein Vik og Katrina Rønningen



## Norsk senter for bygdeforskning Hva driver vi med:

- Bygde- og næringsutvikling, omstilling og innovasjon
- Matproduksjon, forbrukerholdninger og etikk
- Kultur, levekår og arbeidsmiljø
- Ressursforvaltning, kulturlandskap og miljøspørsmål



## Disposisjon

- ✓ Bakgrunn
  - ✓ Endra rammevilkår for landbruk og ressursbruk
  - ✓ Usikkerhet og muligheter
- ✓ Landbruk i dag – typer og tilpasninger
  - ✓ Hvilket landbruk har vi
- ✓ Scenarier for framtida – og konsekvenser for fjellregionen
  - ✓ Om scenarier
  - ✓ Seks alternative scenarier
- ✓ Oppsummering



## Bakgrunn I

- ✓ Press i primærnæringene
  - ✓ Nedleggelse og omstrukturering
  - ✓ Internasjonalt og nasjonalt press for nedbygging av subsidier og grensevern (WTO)
  - ✓ Teknologiske og organisasjonsmessige endringer
- ✓ Press mot kulturlandskapet og utmarksressursene
  - ✓ Gjengroing
  - ✓ Kommersialisering av utmarksressursene, spesielt knytta mot jakt og fiske, reiseliv
- ✓ Verneproblematikk
  - ✓ Arealvern, rovdyr (internasjonale konvensjoner – overnasjonal styring)
  - ✓ Kulturvern og restriksjoner
  - ✓ Vern som ressurs
- ✓ Arealbrukskonflikter



## Bakgrunn II

- ✓ Nye attraktive bygder – for bosetting og deltidsbosetting,
  - ✓ Livsfasebygda
  - ✓ Økt valgfrihet
- ✓ Nye markeder/ny etterspørsel
  - ✓ Økt generell velstand →
  - ✓ Etterspørsel etter opplevelser og tjenester
- ✓ "Nye" næringer
  - ✓ Grønn omsorg, grønne tjenester, reiseliv
- ✓ Turisme/rekreasjon
  - ✓ Andre hjem: Hytter/fritidsboliger/-leiligheter.
  - ✓ Gardsturisme
  - ✓ Kulturarvturisme – den opplyste og interesserte turist
  - ✓ Jakt-/fisketurisme
  - ✓ Villmarksturisme



## Framtidas landbruk – merkelapper og trender

- ✓ Landbruket (nå eller i framtida) – noen merkelapper
  - ✓ Volum-, eller bulk-landbruket
  - ✓ Nisje-landbruket
  - ✓ Vaktmester-landbruket
  - ✓ Det moderne mangesystemet
  - ✓ Livsstils-landbruket
- ✓ For å prøve å tenke 30 år fram i tida må vi bli litt mer systematiske:



## Scenarier

- ✓ Bilder av potensielle framtider heller enn prognoser
- ✓ Systematisk og kreativ tenking om alternative utviklingsbaner
- ✓ Tar utgangspunkt i noen tendenser en kan tenke seg nå – framskriver på bakgrunn av ulike vektlegging av disse
- ✓ Tror ikke vi "treffer" – mer et verktøy for refleksjon



## Seks scenarier

- ✓ Fire scenarier fra EU prosjektet "BioScene – Scenarier for en bedre forvaltning av biologisk mangfold og sosiale og kulturelle verdier i fjellbygdene" (Rønningen og Flø)
- ✓ + 2 andre mulige scenarier
- ✓ Kan tenkes koblinger...



## Scenario 1 Business as usual – framskriving...

- ✓ Landbruket
  - ✓ Færre, men større, aktive bruk
  - ✓ 40 bruk i drift i Røros kommune (88 nå, ca 3 % årlig nedgang)
  - ✓ Økt satsing på tilleggsnæringer som turisme
  - ✓ Økt gjengroing
  - ✓ **Utfordringene er strukturelle og internasjonale**
- ✓ Andre mulige konsekvenser
  - ✓ Økt kommersialisering av utmarksressursene
  - ✓ Økte eller reduserte arealbrukskonflikter?
  - ✓ Økte markeder for resiliiv



## Scenario 2 Full liberalisering

- ✓ Landbruket
  - ✓ Grensevernet faller, Ingen landbruksstøtte
  - ✓ Jord- og konsesjonslovgiving liberaliseres
  - ✓ Tilnærma utradering av landbruket i fjellregionen
  - ✓ 5 sauebønder, et par nisjeprodusenter og en stor økobonde igjen i Røros ?
  - ✓ **Utfordringene er internasjonale og politiske**
- ✓ Andre mulige konsekvenser
  - ✓ Redusert arealbrukskonflikt mellom jordbruk og reindrift?
  - ✓ Økt arealbrukskonflikter knytta til nye næringer i utmark?
  - ✓ Fraflytting
  - ✓ Gjengroing/ Redusert attraktivitet?



## Scenario 3 Kulturlandskap og ressursvern

- ✓ Landbruket
  - ✓ Bortfall av produksjonsrelaterte subsidier og grensevern
  - ✓ Fortsatt aksept for støtte til ivaretagning av kulturlandskap
  - ✓ Vaktmesterlandbruket/landskapspleiere blir sentralt
  - ✓ Mer mangesysleri – mer ekstensivt deltid jordbruk
  - ✓ **Utfordringene er internasjonale – mulighetene forutsetter politisk vilje**
- ✓ Andre mulige konsekvenser
  - ✓ Restriksjoner på næringsutvikling i utmark av miljøhensyn
  - ✓ Økte markeder for "økoturisme"
  - ✓ Samarbeid sau – rein mot gjengroing?
    - ✓ Forsøk gjort i Nord-Norge (J. Colman) – usikker på overførbarheten
    - ✓ Bra for dyra – Gode muligheter om man finner samarbeidsformer



## Scenario 4 Tilbake til naturen – "Rewilding"

- ✓ Landbruket
  - ✓ Vern av "den ville naturen" blir en bærende idé
  - ✓ Ingen produksjonsstøtte til landbruket, Ingen kulturlandskapsstøtte
  - ✓ Tilnærma utradering av landbruket i fjellregionen,
  - ✓ Noen få konvensjonelle og økobønder igjen
  - ✓ Sterk gjengroing
  - ✓ **Utfordringen her ligger eventuelt i en ideologisk dreining**
- ✓ Andre mulige konsekvenser
  - ✓ Redusert attraktivitet og tilgjengelighet for Kul-turisme?
  - ✓ Økt attraktivitet for "villmarksturisme"?
  - ✓ Hvor går reindrifta da?



## Scenario 5 Drivstoffproduksjon i landbruket

- ✓ Landbruket
  - ✓ Gode jordbruksarealer ute i verden tas i bruk til biodrivstoffproduksjon.
  - ✓ Prisutjevning mellom oljeprodukter fra landbruket og trad oljeproduksjon
  - ✓ Priser på korn og andre jordbruksprodukter går i været.
  - ✓ Verdien av marginale jordbruksarealer øker dramatisk og landbruksproduksjon (melk/kjøtt) øker i Norge
  - ✓ Revitalisering av jordbruket
  - ✓ **Utfordringene (og mulighetene) ligger i teknologiske utviklingstrekk**
- ✓ Andre mulige konsekvenser
  - ✓ Forny fokus på matproduksjon og jordvern?
  - ✓ Samarbeid for å produsere mat på ulike måter?



## Scenario 6 Miljø og solidaritetslandbruket (anti WTO)

- ✓ Utarbeidet av lokale aktører i Vågå og Lom
- ✓ Landbruket
  - ✓ Internasjonal miljø- og ressurskrise pga forurensning og rovdrift
  - ✓ Tredje verdens bønder produserer mat for selvforsyning
  - ✓ Redusert import
  - ✓ Norsk jordbruksareal blir viktig for matproduksjon
  - ✓ Marginaliserte jordbruksarealer tas i bruk igjen
  - ✓ **Utfordringene ligger i internasjonale miljø- og utviklingskriser**
- ✓ Andre mulige konsekvenser
  - ✓ Økte arealbrukskonflikter eller samarbeid for felles beste?



## Oppsummering I

- ✓ Har sagt litt om det vi tror vi vet
- ✓ Mye vi ikke vet/jokere:
  - ✓ Klima?
  - ✓ Bioenergi?
  - ✓ Turisme etterspørsel?
  - ✓ Politiske veivalg?
  - ✓ Samspeilet mellom (de ukjente) faktorene?
- ✓ Lokale veivalg
  - ✓ Hva gjør enkeltmennesker sammen her?
  - ✓ Hvordan tas muligheter vare på?



## Oppsummering II

- ✓ Utfordringene for landbruket er i hovedsak
  - ✓ Nasjonale
  - ✓ Internasjonale
  - ✓ Politiske
  - ✓ Strukturelle
  - ✓ Miljørelaterte
  - ✓ Teknologiske
- ✓ Mulighetene er i stor grad lokale
  - ✓ Initiativ
  - ✓ Kreativitet
  - ✓ Samarbeid



## Dialog som redskap for å løse konflikter

*Steinar Bryn, daglig leder for Dialog og Fredsbygging*

Dialog som konfliktløsning fokuserer på kommunikasjon for å forstå "de andre" i stedet for å overbevise dem at du har rett. I dette arbeidet er det viktig å få fram de ulike ståstedene og forbedre forståelsen av hvorfor partene tenker og handler forskjellig. I praksis betyr dette å praktisere toleranse og aktiv lytting, enn å slenge ut moralske dommer eller å jakte på svakheter i de andres argumentasjon. Forskjellene på debatt og dialog i denne sammenhengen kan illustreres slik:

DEBATT	DIALOG
Målet er å vinne	Målet er å forstå
Overbevise/argumentere	Forklare/fortelle din historie
Snakke	Lytte
Jakte på svake argumenter	Se etter den andres styrker
Få den andre til å føle seg usikker	Få den andre til å føle seg sterk
Moralsk fordømmelse	Toleranse/selvdisiplin
Konfronterende kroppsspråk	Inkluderende kroppsspråk
Endring av meninger er et tegn på svakhet	Endring av meninger er et tegn på styrke

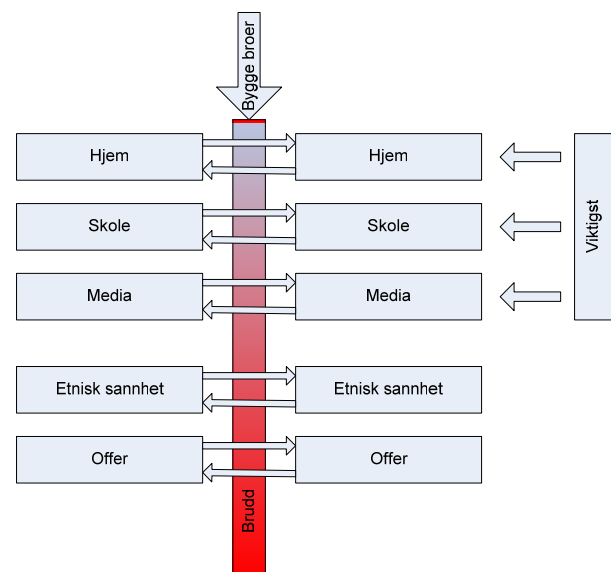
Dialog uten debatt er imidlertid umulig.

Kommunikasjon og kunnskap er nøkkelen til dialog og sameksistens. Det er fullt mulig å vokse opp på den ene sida av elva, eller i det ene dalføret, med oppdragelse hjemme, egne skoler og egne moralske begreper. Hvis det ikke er kontakt og samhandling med folk på den andre sida av elva, eller i nabodalføret, som kanskje vokser opp med helt annen oppdragelse, skolegang og moralske begreper, vil verdensbildet og virkelighetsoppfatningen bli forskjellig og grunnlaget for konflikter er skapt.

Erfaring viser at folk som lever i en konfliktsituasjon tror de har det samme faktagrunnlaget, men i virkeligheten har de helt ulik oppfatning av virkeligheten. Problemet er ikke at den andre parten ikke godtar virkeligheten, men at de har en helt

annen analyse av historie og nåtid, og at de har helt forskjellige håp for framtida.

Ofte er kommunikasjonsbrudd hovedårsaken til at konflikter oppstår og holdes i live. Utfordringen ligger følgelig i å gjenoppbygge kommunikasjonen, som vil måtte forgå på mange plan:



Dialog vil være en sentral metode for å bygge broer og å gjenopprette kommunikasjonen mellom partene. Dialoggrupper eller dialogsamlinger bidrar til den nødvendige kryssbefruktingen mellom parallelle informasjons systemer, og den "gjerne" atferden til fienden får en mer meningsfull betydning eller forståelse når den blir sett i sammenheng med kulturell og politisk bakgrunn.

Det er viktig å erkjenne at de "andre" også oppfatter seg som offer, og det er ikke uvanlig at partene i en konflikt har en ting felles – fiende bildet av den andre. Gjennom dialog blir det åpenbart at begge parter har betalt en pris for konflikten, at de på mange måter begge er offer, med et felles ønske om å bekjempe de krefter som holder konflikten i gang.



## Planprosesser etter plan- og bygningsloven – plandialgen/medvirkning, hvem og hvordan

*Grete Bakken Hoem, Fylkesmannen i Sør-Trøndelag*



## SAMMENHENG I KOMMUNEPLANPLANVERKET

**KOMMUNEPLANENS SAMFUNNSDEL- langsiktig del**  
hvilken utviklingsretning ønskes –muligheter/begrensninger

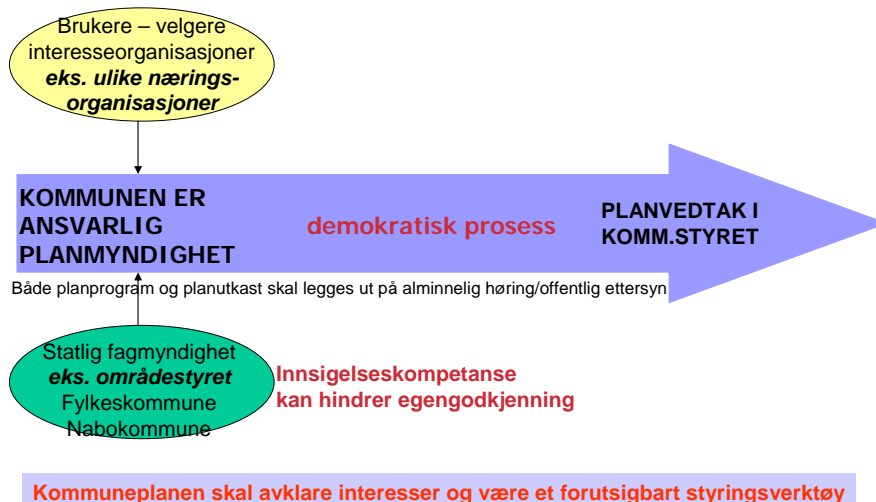
**AREALDELEN**  
et virkemiddel for å oppnå ønsket utvikling i samfunnsdelen. – I tillegg til nasjonal /regional arealpolitikk, vil samfunnsdelen legge rammer for utnytting av arealene.

**HANDLINGSPROGRAM / ØKONOMIPLAN**  
et virkemiddel for å oppnå ønsket utvikling i samfunnsdelen. – I tillegg til ulike lover vil samfunnsdelen gi rammer for utnytting av penger/eiendeler/ansatte/partnerskap.

**KONTROLLSPØRSMÅL:** Er reindrifta omtalt som en del av utmarksnæringen i kommunen



## KOMMUNPLANDIALOGEN



## medvirkningsprosess

### interesserte parter

Kommunestyret har ansvaret for å regissere medvirkningsprosessen. De har **plikt til å samarbeide** med interesserte parter – innhente synspunkter og informasjon:

- folkemøter
- møter med (nærings)organisasj.
- skriftlige innspill

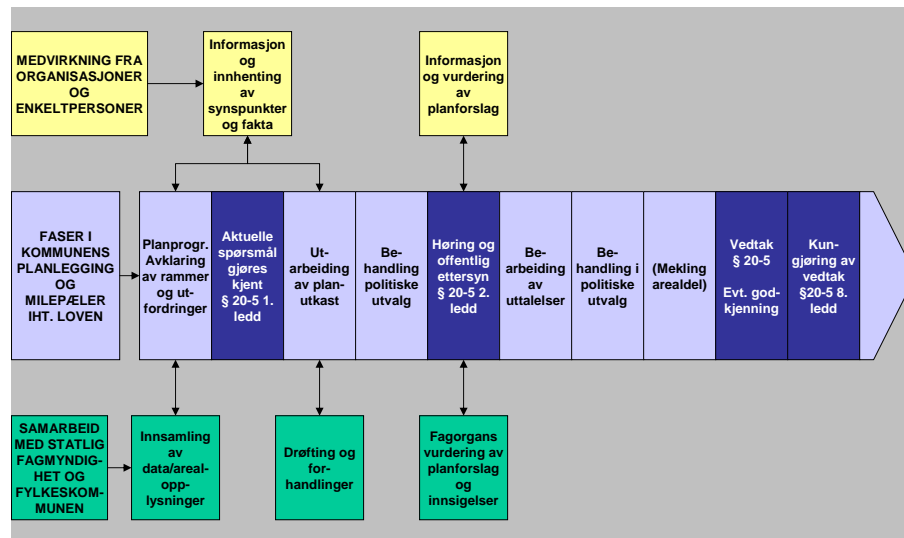
**NB! Prosessen skal være beskrevet i planprogrammet slik at muligheter for å delta er alminnelig kjent. Likeså tema som skal vurderes, eksempelvis hyttebygging.**

### statlige fagmyndigheter

Kommunestyret har ansvaret for å legge til rette for dialog med statlig fagmyndighet. Statlig fagmyndighet har **plikt til å bidra i planarbeidet** – innhente data-/arealopplysninger.

- skriftlig informasjonsutveksling/ forhåndshøring
- bruk av planforum – møteplass for diskusjon av planarbeid
- arbeidsgruppe/styringsgruppa

**NB! Loven legger opp til at avklaring med andre myndigheter og andre plannivåer skal skje så tidlig som mulig.**





## Arealkonflikter i reinbeiteland



Dagmar Hagen, Kjetil Beoanger, Frank Hanssen og Jørn Thomassen

## Dialogprosjektet "Felles politikk for fjellområdene"

### ● Problemsstilling

- reindrift og landbruk (legitime næringer)
- press mot reinbeiteressurser
- ny næringsutvikling i utmark
- historisk konflikt

### ● Mål

*Målet med prosjektet er å bedre den gjensidige forståelsen og dialogen med sikte på å skape grunnlag for en felles politikk for fjellområdene.*



## Dialogprosjektet "Felles politikk for fjellområdene"

### ● Prosjektorganisasjon

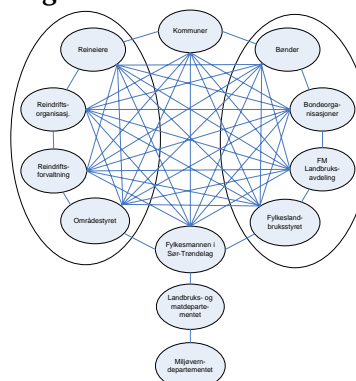
- Fylkesmannen, berørte kommuner, fylkeskommunen, berørte departementer og primærnæringene
  - arbeidsgruppe
  - styringsgruppe
  - referansegruppe

## Dialogprosjektet "Felles politikk for fjellområdene"

### ● Prosjektorganisering

- Kunnskapsinnhenting
  - Fase 1: forstyrrelse og effekter på tamrein
  - Fase 2: inngrep og arealbruksendringer
- Dialogkonferanse (Fase 3)
  - fokus på og prioritering av konflikttema
- Ny kunnskapsinnhenting (Fase 4)
- Ny konferanse inkl. ny kunnskap (Fase 5)

## Prosesser og aktører



## Prosjektfase 1 og 2:

Etablere kunnskapsplattform

### Hvordan påvirker arealinngrep reindriften?

- effekter av forstyrrelse og inngrep på tamrein
- reindriftnæringa sin arealbruk
- kvalitet på beitearealene

### Arealbruk og arealbruksendringer

- status for arealbruk
- endring i arealbruk siste ca 30 år
- tekniske inngrep, tradisjonell arealbruk, osv

## Datagrunnlag

### • Databaser

- veger (VBASE), bygninger (GAB/bygningsregisteret), løypekart (DNT), INON, verneområder
- reindriften arealbruk (off. data fra reindriftsadm i Alta)

### • Møter med aktører

- kommuner, reindriftsadm, næringene

### • Litteratur og dokumenter

## Arealbrukstyper

### • Utmarksbeite for husdyr

- redusert setring/slått
- mye sau på beite
- ikke konflikt om selve beiteressursen

### • Landbruk (på innmark)

- færre bruk i drift
- rein på innmark
- problem – konflikt?

### • Reindrift

- arealkrevende
- ulik tilknytning til kommunalt næringsliv

## Arealbrukstyper forts.

### • Hyttebygging og fritidsbruk

- største kilde til konflikt i dag
- hytter genererer ferdsel
- arealplanlegging! – medvirkning?
- stor etterspørsel – ny næring
- innsigelser, buffersoner

### • Veger og skogsdrift

- kan generere økt ferdsel, vinterbrøyting

### • Vannkraftutbygging

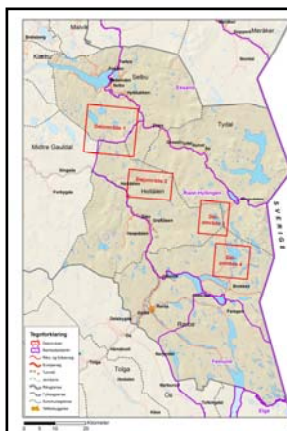
### • Motorferdsel

### • Ikke-motorisert ferdsel

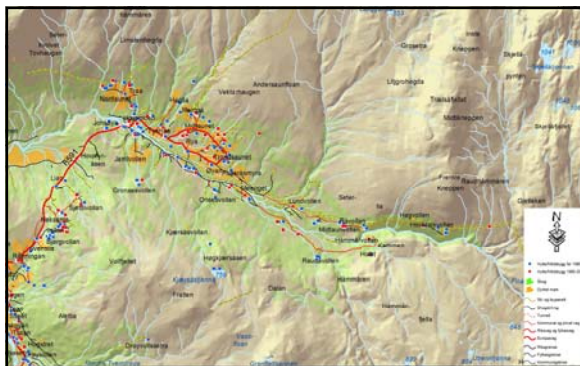
- tilpasning og forutsigbarheter motvirker konflikt

## Mest konfliktfylte tema

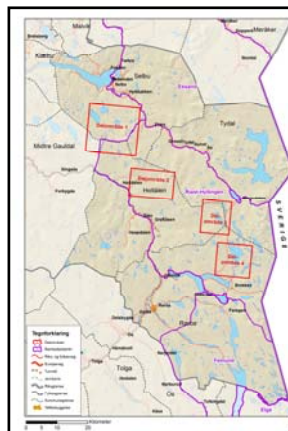
1. Etablering av nye hyttefelter innenfor område med beiterett for rein.
2. Vinterbrøyta veger inn til hyttefeltene.
3. Hyttebygging i randsone mot beiteområder/beitedistrikt.
4. Beite på innmark (lokalt).
5. Vegbygging i forbindelse med skogsdrift eller utvikling av småkraftverk
6. Motorferdsel i utmark.
7. Reindriften sitt bidrag til lokalt næringsliv varierer mellom kommunene.
8. Hunder.



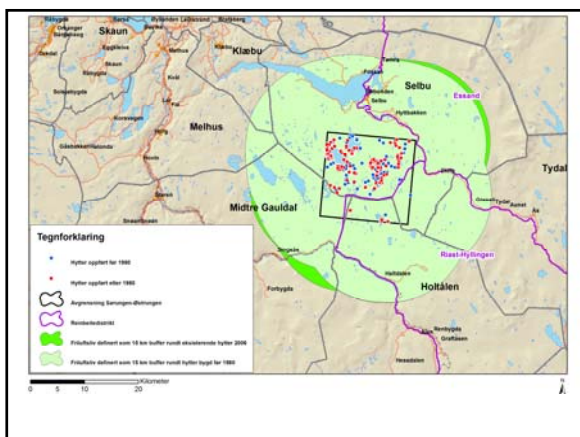
Eks på konfliktområder  
-hyttebygging



Hyttebygging før/etter 1980, Nordaunet, Holtålen kommune



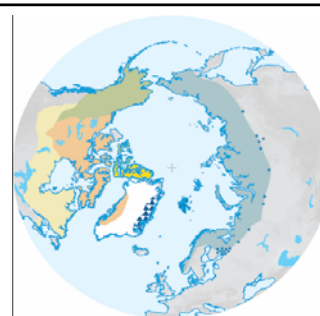
Eks på konfliktområder  
-hyttebygging



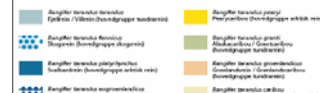
## Effekter av menneskeskapte forstyrrelser og naturinngrep på rein

Kjetil Bevinger

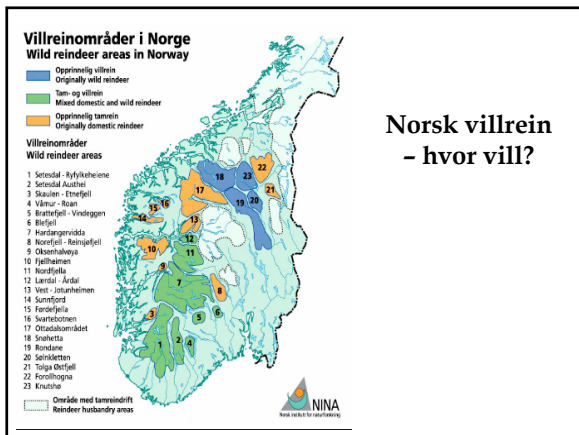
Rein og caribou (slekta *Rangifer*): Tamrein og villrein er samme underart (*Rangifer tarandus tarandus*)



Utbredelse av  
rein og caribou



Etter Bevinger og Jordhøy (2004)



### Norsk villrein - hvor vill?

### Økologiske særtrekk - næring

- Lever i marginale, arktisk/alpine områder (liten produksjon av næringsplanter)
- Avhengig av lav om vinteren (vedlikeholdsfôr - gir energi til kroppens forbrenning)
- Avhengig av proteinrikt fôr om sommeren (grønnsaker) til å bygge opp muskelmasse

### Økologiske særtrekk - arealbruk i tid og rom - behov for store arealer

- Skifte av tilholdssted gjennom året (gradienter øst-vest/høgfjell-lavereliggende områder)
  - Fysisk tilgjengelighet (snø/is)
  - Næringsbehov (vedlikeholdsfôr/proteinbehov)
  - Spesielle behov (funksjonelle områder, f.eks. ved kalving og brunst)
- Skifte over lengre tidsrom
  - Restituerende av lavbeiter skjer sakte - inntil 30 år

### Reinens sanseorganer

- *Hørsel* (optimalt område 500 Hz-32 kHz); hører alle typer lyd induert av menneskelig aktivitet
- *Syn*; dårlig dokumentert, men sannsynligvis godt dag- og nattsyn, dikromatisk; 380-530 nm (fiolett-blått), 530-570 nm (grønt-gult); registrerer farger, men kontraster og bevegelser viktigst; dekker 360°, dybdesyn?
- *Lukt*; meget god luktesans, men dårlig dokumentert

### Reaksjoner ved fare

- Store rovdyr - hjortedyrenes fremste fiender på bakken - reaksjonsmønster innrettet mot å unngå farlige situasjoner
  - stor løpskapasitet
  - hurtighet
  - trykkrespons hos nyfødte kalver
  - flokkdannelse m.m.

### Forstyrrelser fra mennesker ≈ rovdyr

- økt forståelse for hvorfor rein og andre arter reagerer slik de gjør i forhold til ulike forstyrrelsesfaktorer
- ikke-dødelige forstyrrelsesstimuli forårsaket av mennesker innebærer i praksis det samme som faren for å bli tatt av rovdyr (predasjonsrisiko)
- bakgrunnen er at dyrenes reaksjoner både i forhold til forstyrrelser og faren for å bli tatt av rovdyr stjeler tid fra andre aktiviteter som bidrar til økt individuell overlevelse, som beiting, omsorg for avkom og reproduksjonsatferd

### Forskjeller tam- og vill rein?

- Tamrein mindre følsom for inngrep og forstyrrelser enn villrein (tilvenning mulig)
- Negative atferdsreaksjoner bl.a. avhengig av om den første kontakten med nye forhold oppleves som ubehagelige eller ikke

### Domestisering

- prosess der dyr i fangenskap tilpasser seg mennesker og et menneskeskapt miljø
- oppnås gjennom genetisk endring over generasjoner
- medfører en evolusjonær prosess, i tillegg til miljømessig stimulering og erfaringer i løpet av enkeltindividenes livsløp

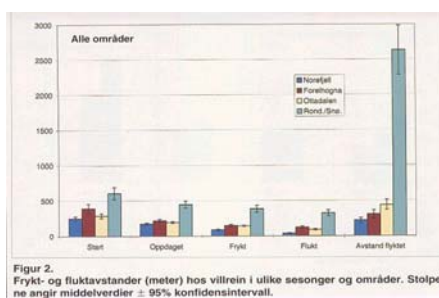
### Habituering og sensitisering

- **Habituering**
  - tilvenning; reaksjonene hos et dyr blir redusert eller forsvinner *vis a vis* biologisk, nøytrale stimuli uten at det går ut over evnen til å reagere på andre stimuli
- **Sensitisering**
  - det at en blir mer følsom i forhold til et spesielt stimulus

### Måling av og mål på forstyrrelse

- fysiologiske (kardio- og nevrofysiologiske) fryktresponser
  - f.eks. hjerteslagfrekvens, blodtrykk, stresshormoner
- frykt- og fluktavstander
  - på hvilken avstand vises frykt
  - på hvilken avstand flykter dyrene
  - hvor langt løper de

### Mål på tamhetsgrad - frykt- og fluktavstander hos rein



Etter Eigil Reimers m.fl. (1994)

### Metoder ved effektstudier av forstyrrelser på rein

- direkte observasjoner av atferd- og eller fysiologiske reaksjoner hos enkeltindivider eller grupper av individer
- indirekte effekter på bestandsnivå – forstyrrelser påvirker den regionale områdebruken
  - har gitt nokså forskjellige svar på hvordan reinen reagerer

### Effekter på ulike nivå

- *Lokale effekter* (direkte forstyrrelser av enkelt dyr pga. anleggsarbeid, økoturisme, direkte tap av beiteland osv.)
- *Regionale effekter* (indirekte effekter av forstyrrelser og inngrep som kan påvirke mange dyr)
- *Kumulative effekter* (samlede, langvarige effekter av arealdisponering til infrastruktur)

### Lokale effekter

- Direkte, lokal forstyrrelse og inngrep som ikke er av permanent karakter (som f.eks. fører til fluktreaksjoner hos flokker og enkelt dyr) har kortvarig og liten effekt
- Økt stress
  - Merarbeid for reineiere

### Regionale effekter

- Forstyrrelser og inngrep av permanent karakter (hyttebebyggelse, veier, kraftledninger osv.) kan føre til langvarig unnvikelse og barrierer/oppstyking av leveområdene (avstenging av korridorer mellom funksjonsområder/årstidsbeiter)
- Økt beitetrykk i "bakgrunnsområder"
- Stor variasjon i unnvikelsessoner i forhold til ulike inngrep/forstyrrelsesfaktorer (bl.a. faglig uenighet om bruk av målemetoder); mindre soner hos tam enn vill rein

### Kumulative effekter

- Samlede, langvarige effekter av arealdisponering til infrastruktur (vei, jernbane, kraftledninger, vannkraftmagasin, fritidsbebyggelse osv.)
- Permanent tap av beiteland; redusert tilgjengelighet til årstidsbeitene
  - Redusert kondisjon, kalveoverlevelse, produksjon
- Redusert bæreevne (dvs. arealene har ressurser til å fø på færre dyr)

### Modifiserende faktorer

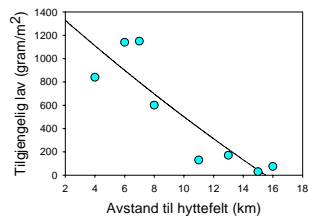
- Bestandstetthet (endrer avvisningssonen størrelse)
- Terrengets beskaffenhet – topografi/vegetasjon (f.eks. skog/snaufjell), snøforhold, størrelse og tilgjengelighet av sesongbeiter
- Kombinasjonseffekter av flere forstyrrelseskilder
- Årstid (rein spesielt sårbar under kalving)
- Insektstress
- Kategori dyr, antall dyr i flokk, kondisjon, alder og erfaringer hos enkeltindivider osv.

### Effekt av skiløpere og kjøring med snøscooter (Setesdal-Ryfylkeheiene) (Reimers m.fl. 2003)

- dyrene reagerte likt på skiløpere og snøscootertrafikk
- fryktavstand 328 m
- fluktavstand hhv 281 og 264 m (ski/scooter)
- distansen dyrene flyktet hhv 543 og 486 m (ski/scooter)
- ekstra energiforbruk/dag 2,9 % og 0,2 av totalt energiforbruk/dag
- Konklusjon:
  - skremming 3 ganger/dag vinterferie-påske gir energitap det er uproblematisk å kompensere for - men økt snøscooterbruk utvider arealene mennesker kommer i kontakt med rein på vinter og vår dvs. i en periode dyrene har negativ energibalanse

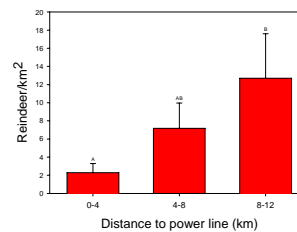


### Hyttefelt og vinterbeite, Rondane (sør)



(Etter Chr. Nellemann)

### Kraftledninger - Finnmark (kalvingsområder)

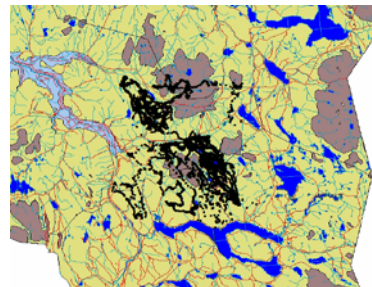


(Etter Chr. Nellemann)

### Konklusjoner med hensyn til effekter av tekniske inngrep og forstyrrelser

- rein har et bredt spekter av reaksjoner i forhold til forstyrrelser
- unngår helst områder med moderat til høyt forstyrrelsesnivå
- områder uten eller med små forstyrrelser blir mer utnyttet og får økt lokalt beitetrykk

### Ny kunnskap om arealbruk og effekter av inngrep



(Etter Duncan Halley)

### Utgangspunkt for dialogkonferansen



- Dynamikk og forutsigbarhet
- Vurdere og prioritere kunnskapsbehov
- Synliggjøre og bevisstgjøre partenes fordel av redusert konflikt

## Dialogkonferanse "Felles politikk for fjellområdene" -prosess og arbeidsform



Jørn Thomassen, Dagmar Hagen, Kjetil Bevanger og Frank Hanssen

## Dialogprosjektet "Felles politikk for fjellområdene"

### • Hovedmål

Målet med prosjektet er å bedre den gjensidige forståelsen og dialogen med sikte på å skape grunnlag for en felles politikk for fjellområdene

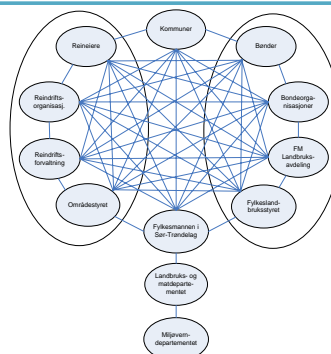
### • Delmål dialogkonferanse

Dialog – snakke sammen. Velge ut de mest relevante tema, fokusere på problemstillinger og anbefalinger i arbeidet videre mot en bedre sameksistens i fjellområdene.

## Dialogprosjektet "Felles politikk for fjellområdene"

### • Hovedelementer for å nå målet

- Åpen og gjensidig utveksling av kunnskap og meninger
- Fokuserer på de viktigste tema i konflikten
- Klarlegge sammenhenger mellom prioriterte tema
- Klarlegge valg (utvikling består av valg)
- Gi anbefalinger om behov for videre kunnskapsinnhenting, avbøtende tiltak, konfliktreducerende tiltak og eventuell overvåking



## Utfordringen

Fra møtereferat i referansegruppa 27.09.06:

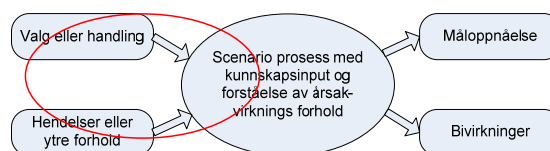
*"Det ble understreket at det må være plass til både landbruk og reindrift i Sør-Trøndelag. Det er viktig å se framover og mindre bakover. Det er to næringer som må leve sammen."*

- Aktører med lik og ulik motivasjon og ønsker
- Fire kommuner med lik og ulik agenda

Vi skal lete etter nøkkelen til en bedre sameksistens

## Om scenarier

- Mennesket former sin framtid gjennom valg
- Scenario prosesser består av en rekke valg mot en tenkt framtidig tilstand





## Prosess på dialogkonferansen

- Tilnærming og arbeidsform
- Bruken av metoden – historikk
- Gjennomgang av metoden

## Tilnærming og arbeidsform - 1

- Basert på en metodikk kalt *Adaptive Environmental Assessment and Management*
- Workshop basert arbeidsform
- En deltakende og systematisk prosess som:
  - Avklarer problemstillinger og kunnskapsstatus for prosjektet
  - Identifiserer de viktigste **Påvirkningsfaktorene** i prosjektet
  - Identifiserer de mest relevante tema prosjektet skal konsentrere seg om: **Fokustema**

## Tilnærming og arbeidsform - 2

- Plasserer Påvirkningsfaktorer og Fokustema inn i naturmiljøet og samfunnet, visualisert ved et årsak-virkningskart (**skjematiske flytkart**)
- Beskriver hvordan ulike valg kan påvirke Fokustema gjennom å lage **scenariehypoteser**
- Gir grunnlag for **anbefalinger** om:
  - behov for videre kunnskapsinnhenting for å teste scenariehypotesene
  - avbøtende tiltak, konfliktreduserende tiltak og eventuell overvåking i prosessen videre
- Gjennomiktig prosess som **dokumenterer** og beskriver alle valg som gjøres

## Metoden - litt historikk

Utviklet i USA på slutten av 70-tallet (Holling med medarbeidere)

- Obergurgl (Østerrike 70-tallet)
- Beaufort Sea oljeutvikling (Canada begynnelsen av 90-tallet)

I Norge:

- Gasstransport over land til Østlandet og Sverige (1989)
- Analysesystem for industriutvikling på Svalbard (1990+++)
- Åpning av nordlige sjørute for skipstrafikk (INSROP 1994-1999)
- Petroleumsvirksomhet i Barentshavet nord - letevirksomhet (AKUP 1995)
- Petroleumsvirksomhet i isfylte farvann - utbyggings- og driftsfase (AKUP 1996)
- Metode for miljørettet risikoanalyse (MIRA 1996)
- Tverrfaglig arktisk forskningsprogram (NTNU, SINTEF og NINA 1994-1997)
- Nordisk forskningsprogram i Arktis (Nordisk Ministerråd 1997)
- Masseuttak i sjø, deponering av marin masse, Ørin nord, Verdal kommune
- EIA opplæring ICH (1998—)
- Kapasitets bygging i Tanzania: Turisme i Serengeti (2002)
- Samlet plan i Barentshavet (NP og HI 2004)
- Miljøovervåking av verdenskulturminnet Rørø (2004)
- Ngorongoro krateret (2004-2007)

## Metodegjennomgang

- Kunnskapsplattform
- Påvirkningsfaktorer
- Fokustema
- Sammenhenger
- Scenariehypoteser
- Anbefalinger
- Diskusjon – veien videre
- Egne skjema for resultater på hvert gruppearbeid

## Kunnskapsplattform

- Deltakernes kunnskap
- Informasjon innhentet og oppsummert i NINA rapport 225
- Nasjonale og internasjonale føringer
- Litteratur

### Mulige fokustema

- Utmarksbeite for husdyr
  - Landbruk på innmark
  - Reindrift
  - Hyttebygging og fritidsbruk
  - Næringsutvikling
  - Bygdesamfunn
  - Veger og skogsdrift
  - Vannkraftutbygging
  - Motorferdsel
  - Ikke-motorisert ferdsel
  - Andre
- Prioritere de viktigste fokustema (rangering)

### Mulige Påvirkningsfaktorer (indre)

- Etablering av nye hyttefelter innenfor område med beiterett for rein
- Vinterbrøyta veger (til hyttefeltene og annet)
- Hyttebygging i randsone mot beiteområder/beitedistrikt
- Beite på innmark
- Vegbygging i forbindelse med skogsdrift eller utvikling av småkraftverk
- Motorferdsel i utmark
- Reindriffts sitt bidrag til lokalt næringsliv (varierer mellom kommunene)
- Rovvilt
- Hunder
- Annet

### Mulige påvirkningsfaktorer (ytre)

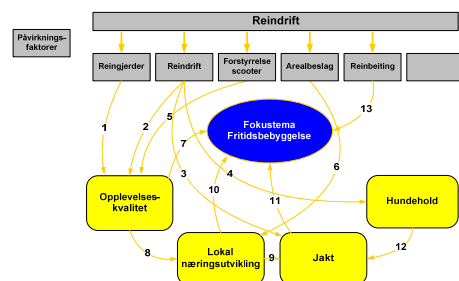
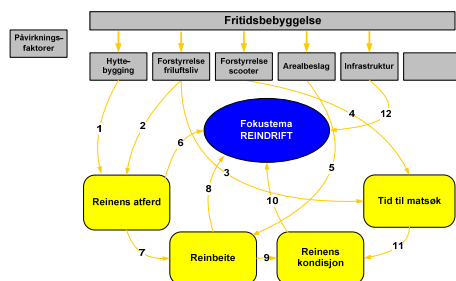
- Norsk politikk (landbruks, miljøvern etc.)
- Internasjonale forpliktelser (konvensjoner, direktiver etc.)
- EU
- Klimaendring
- Annet

NB!

- Prioritere de viktigste påvirkningsfaktorene
- Vurder tidshorisonten

### Sammenhenger

- Påvirkningsfaktorene vil ha en innvirkning på fokustemaene, direkte eller indirekte
- Hvordan?
- Bygge opp et årsak-virknings kart som består av en kjede av hendelser (skjematisk flytkart)
- Setter påvirkningsfaktorene og fokustema inn i en sammenheng
- Korte forklaringer på sammenhengene
- Gir oversikt og grunnlag for scenariehypotesene
- Et flytkart for hvert fokustema
- Eksempel



## Scenariehypoteser

- Baseres på flytkartene og forklaringer der
- "Alle" hypoteser er lov
- Flere (mange) hypoteser for hvert fokustema
- Huske på tidsaspektet
- Evaluering av hypotesene ved å plassere dem i en av fire kategorier: A, B, C eller D
- Eksempel, men først kategoriene:

## Scenariehypoteser - evaluering

- Kategori A: Hypotesen antas å ikke være gyldig
- Kategori B: Hypotesen er gyldig og er allerede verifisert. Forskning eller andre undersøkelser for å verifisere eller forkaste hypotesen er ikke nødvendig. Undersøkelser, overvåking og/eller forvaltningstiltak kan likevel anbefales
- Kategori C: Hypotesen antas å være gyldig, men forskning, undersøkelser eller overvåking anbefales for å verifisere eller forkaste hypotesen
- Kategori D: Hypotesen kan være gyldig, men testing av hypotesen anbefales ikke av faglige, logistiske, økonomiske eller etiske grunner, eller fordi påvirkningene antas å være minimale, eller fordi beslutningsrelevansen er svært liten

## Eksempel evaluering

Fokustfaktor: Reindrift	Påvirkningsfaktor: Fritidsbebyggelse
<b>Scenariehypotese (SH):</b> SH 1: Arealbeslag fra hyttebygging vil redusere tilgjengelig reinbeite og presse reinen til marginale beiteområder som vil redusere reinens kondisjon, gi økt dødelighet og redusere inntektsgrunnlaget for reindriften	
<b>Forklaring:</b> Økt hyttebygging og veibygging i forbindelse med hyttefelter beslaglegger viktige beiteområder for reinen særlig i perioder på året da dyra trenger å bygge opp kondisjonen etter en hard vinter (referanser??)	
Evaluering i kategori A, B, C eller D	C
<b>Begrunnelse:</b> Det finnes ikke gode nok undersøkelser som kan bekrefte at arealbeslag fra hyttebebyggelse beslaglegger vesentlige beiteområder for reinsdyra, presse dyra ut i marginale beiteområder og føre til økt dødelighet.	
<b>Litteratur:</b>	

## Anbefalinger

Anbefalinger om forskning og videre kunnskapsinnhenting, kartlegging/registrering, avbøtende tiltak, konfliktreduserende tiltak, forvaltningstiltak, overvåking og annet:

- 1. Framskaffe mer kunnskap for verifisering av hypotesene (kategori C - hypotesene)
- 2. Anbefalinger fram mot neste dialogkonferanse
- 3. Andre anbefalinger som er viktig for en bedre politikk i fjellregionen
- Eksempel

## Eksempel anbefalinger

<b>Anbefalinger, forskning og annen kunnskapsinnhenting:</b> Det settes i gang aktivitetsundersøkelser på rein i utvalgte hyttefelt (etablerte og under opparbeidelse) i perioden april-juni for å kartlegge om reinsdyra presses vekk til mer marginale områder. Kondisjonsundersøkelser av et representativt utvalg dyr gjennomføres i slutten av perioden.
<b>Anbefalinger, kartlegging/registrering:</b> Registrering av hyttefolkets bruk av hyttene og bruken av terrenget i samme periode gjennomføres.
<b>Anbefalinger, overvåking:</b> Reinens kondisjon gjennom siste 10(20) år kartlegges som grunnlag for en nærmere periodisk overvåking av kondisjonen i stammen (hvert 5 år?)
<b>Anbefalinger, avbøtende tiltak og konfliktreduserende tiltak:</b> Vil avhenge av resultatene fra undersøkelsene, men begrensninger i bruk av hytter og ferdselsrestriksjoner i spesielt sårbare perioder for reinen kan være aktuelt
<b>Anbefalinger, annet:</b>
<b>Litteratur:</b> XXXXX

## Workshop filosofi

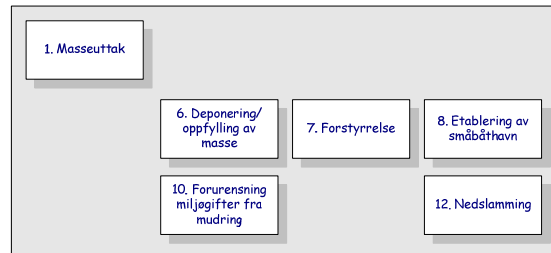
- Begrenset tid i grupperbeidene vil vanligvis avdekke 90% (+/-) av de viktigste problemstillinger og argumentasjoner
- Vil forhåpentligvis føre til en enighet om hva deltakerne er enige - og uenige om
- Metode og arbeidsform vil "likestille" deltakerne



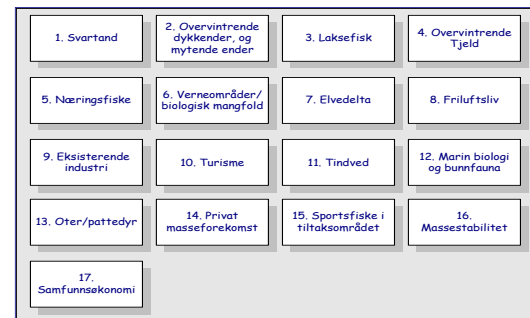
### Gruppearbeid 1: Eksempel fra Verdal - Påvirkningsfaktorer



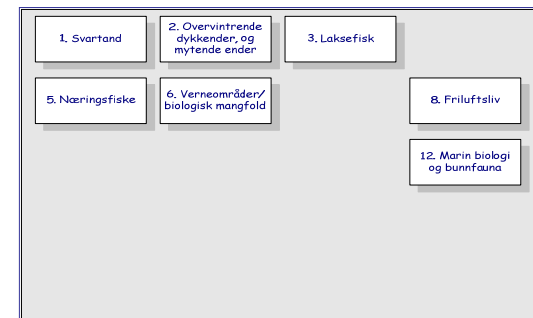
### Gruppearbeid 1: Eksempel fra Verdal - Påvirkningsfaktorer



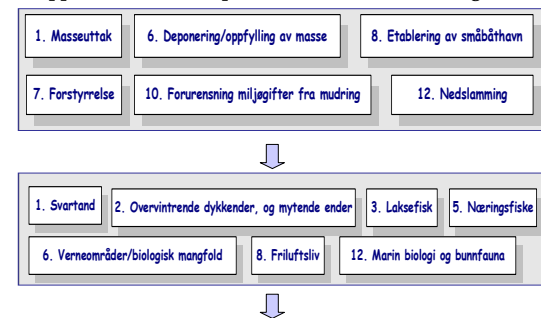
### Gruppearbeid 1: Eksempel fra Verdal - Fokustema



### Gruppearbeid 1: Eksempel fra Verdal - Fokustema



### Gruppearbeid 1: Eksempel fra Verdal - Sammenhenger



## Gruppearbeid

### Gruppearbeid 2: Sammenhenger

➤ Gruppene skal arbeide videre med de viktigste fokustema/påvirkningsfaktorer. Disse sees i sammenheng ved at det bygges opp et årsak-virknings kart (flytkart). Hvordan virker påvirkningsfaktorene inn på fokustemaene. Det lages ett flytkart for hvert fokustema. Sammenhengene forklares kort.

- Resultat: Et årsak-virkningskart med forklaringer for hvert av de prioriterte fokustema fra gruppearbeid 1

## Gruppearbeid

### Gruppearbeid 2: Sammenhenger .....

- Gruppene jobber med "sine" fokustema
- Velge de viktigste påvirkningsfaktorene
- Bygge opp flytkartet inklusive forklaringer
- Hver gruppe presenterer sine resultater i plenum
- Plenum diskuterer resultatet
- Plenum konkluderer
  
- Bruk eget skjema (PowerPoint) til flytkartet

## Gruppearbeid

### Gruppearbeid 3: Scenariehypoteser

- Ut fra gruppearbeid 2, skal gruppene her danne grunnlaget for framtidsscenarier. Hva kan skje dersom påvirkningsfaktorene får virke slik eller sånn?  
Scenariehypotesene evalueres: Kategori A, B, C eller D
  
- *Resultat: Et sett med evaluerte scenariehypoteser for de samme fokustema det ble jobbet med i gruppearbeid 2*

## Gruppearbeid

### Gruppearbeid 3: Scenariehypoteser .....

- Gruppene jobber med "sine" fokustema
- Formulere hypoteser for hva som kan skje med fokustema dersom påvirkningsfaktorene får virke slik eller sånn
- Baseres på forklaringene i flytkartene
- Hver hypotese skal evalueres (kategori A, B, C eller D)
- Hver gruppe presenterer sine resultater i plenum
- Plenum diskuterer resultatet
  
- Bruk eget skjema til scenariehypotesene

### Gruppearbeid 3: Skjema

Fokusfaktor:	Påvirkningsfaktor:
Scenariehypotese (SH): SH 1:	
Forklaring:	
Kategori:	(A, B, C eller D)
Begrunnelse:	

## Gruppearbeid

### Gruppearbeid 4: Anbefalinger

- Ut fra gruppearbeid 2 og 3 skal gruppene komme med anbefalinger om videre forskning og kunnskapsinnhenting, avbøtende tiltak, konfliktreducerende tiltak, overvåking og annet
  
- *Resultat: Et sett med anbefalinger om videre arbeid på veien videre framover mot en bedre sameksistens i fjellregionen*

## Gruppearbeid

### Gruppearbeid 4: Anbefalinger

- Gruppene jobber med "sine" fokustema
- 1. Framskaffe mer kunnskap for verifisering av hypotesene
- 2. Anbefalinger fram mot neste dialogkonferanse
- 3. Andre anbefalinger som er viktig for en bedre politikk i fjellregionen
- Hver gruppe presenterer sine resultater i plenum
- Plenum diskuterer resultatet
  
- Bruk eget skjema til anbefalingene

#### Gruppearbeid 4: Skjema

Anbefalinger, forskning og annen kunnskapsinnhenting:
Anbefalinger, kartlegging/registrering:
Anbefalinger, overvåking:
Anbefalinger, avbøtende tiltak og konfliktreduserende tiltak:
Anbefalinger, annet:
Litteratur:

#### Sluttord

- Viktig at alle får muligheten til å si hva de mener (selv om det er knapt med tid)
- Viktig å få fram det sentrale i konflikten, fra alle sider
- Dette er et tilbud for dialog - følg tilnærmingmåten (metoden) i gruppearbeidene
- Framtiden formes gjennom valg, dere har nå muligheten til å velge
- Tenk framover og tenk at dette skal vi få til
- De nærmeste til å få til en god sameksistens er dere sjø!!



**Lykke til!**





# NINA Rapport 255

ISSN:1504-3312

ISBN: 978-82-426-1815-3



## Norsk institutt for naturforskning

NINA hovedkontor

Postadresse: 7485 Trondheim

Besøks/leveringsadresse: Tungasletta 2, 7047 Trondheim

Telefon: 73 80 14 00

Telefaks: 73 80 14 01

Organisasjonsnummer: NO 950 037 687 MVA

[www.nina.no](http://www.nina.no)