

2159

INA Rapport

Utvidelse av Jordfallet massetak og Raipas steintak i Alta kommune

Konsekvenser for friluftsliv

Oddgeir Andersen



NINAs publikasjoner

NINA Rapport

Dette er NINAs ordinære rapportering til oppdragsgiver etter gjennomført forsknings-, overvåkings- eller utredningsarbeid. I tillegg vil serien favne mye av instituttets øvrige rapportering, for eksempel fra seminarer og konferanser, resultater av eget forsknings- og utredningsarbeid og litteraturstudier. NINA Rapport kan også utgis på engelsk, som NINA Report.

NINA Temahefte

Heftene utarbeides etter behov og serien favner svært vidt; fra systematiske bestemmelsesnøkler til informasjon om viktige problemstillinger i samfunnet. Heftene har vanligvis en populærvitenskapelig form med vekt på illustrasjoner. NINA Temahefte kan også utgis på engelsk, som NINA Special Report.

NINA Fakta

Faktaarkene har som mål å gjøre NINAs forskningsresultater raskt og enkelt tilgjengelig for et større publikum. Faktaarkene gir en kort framstilling av noen av våre viktigste forskningstema.

Annen publisering

I tillegg til rapporteringen i NINAs egne serier publiserer instituttets ansatte en stor del av sine forskningsresultater i internasjonale vitenskapelige journaler og i populærfaglige bøker og tidsskrifter.

Utvidelse av Jordfallet massetak og Raipas steintak

Konsekvenser for friluftsliv

Oddgeir Andersen

Oddgeir Andersen. 2022. Utvidelse av Jordfallet massetak og Raipas steintak – Konsekvenser for friluftsliv. NINA Rapport 2159. Norsk institutt for naturforskning.

Lillehammer, Juni 2022

ISSN: 1504-3312

ISBN: 978-82-426-4952-2

RETTIGHETSHAVER

© Norsk institutt for naturforskning

Publikasjonen kan siteres fritt med kildeangivelse

TILGJENGELIGHET

[Åpen]

PUBLISERINGSTYPE

Digitalt dokument (pdf)

KVALITETSSIKRET AV

Vegard Gundersen

ANSVARLIG SIGNATUR

Forskningsjef Kristin Evensen Mathiesen (sign.)

OPPDRAGSGIVER(E)/BIDRAGSYTER(E)

HRP prosjekt Alta

OPPDRAGSGIVERS REFERANSE

KONTAKTPERSON(ER) HOS OPPDRAGSGIVER/BIDRAGSYTER

Thor-Arthur Didriksen

FORSIDEBILDE

Aktiv rasmark tilrettelagt for terrengsykling © Oddgeir Andersen

NØKKEWORD

- Alta kommune
- Konsekvensutredning
- Friluftsliv
- Lille Raipas
- Altaelva

KEY WORDS

- Alta municipality
- Environmental impact assessment
- Leisure
- Lille Raipas
- Alta river

KONTAKTOPPLYSNINGER

NINA hovedkontor
Postboks 5685 Torgarden
7485 Trondheim
Tlf: 73 80 14 00

NINA Oslo
Sognsveien 68
0855 Oslo
Tlf: 73 80 14 00

NINA Tromsø
Postboks 6606 Langnes
9296 Tromsø
Tlf: 77 75 04 00

NINA Lillehammer
Vormstuguvegen 40
2624 Lillehammer
Tlf: 73 80 14 00

NINA Bergen
Thormøhlens gate 55
5006 Bergen
Tlf: 73 80 14 00

www.nina.no

Sammendrag

Oddgeir Andersen. 2022. Utvidelse av Jordfallet massetak og Raipas steintak – Konsekvenser for friluftsliv. NINA Rapport 2159. Norsk institutt for naturforskning.

Rapporten utreder konsekvenser for friluftsliv i forbindelse med planlagt utvidelse av Jordfallet massetak og Raipas steintak. Konsekvensene er utredet ved hjelp av metodikk som beskrevet i Statens vegvesen sin håndbok for konsekvensanalyser og Alta kommune sin kartlegging av friluftsområder. Konsekvensutredningen bygger på 3 trinn, hvor først områdets verdi for friluftsliv vurderes. Neste trinn er å vurdere tiltakets påvirkning, som er å gi en mest mulig konkret og kvantitativ vurdering av hvordan og hvor sterkt et område påvirkes. Summen av verdien og påvirkningen avgjør konsekvensen.

Utredningsområdet er i tilknytning til følgende kartlagte friluftsområder; Engelandsskogen (nærturterreng, registrert friluftsområde), Lille Raipas (Nærturterreng, svært viktig friluftsområde), Store Raipas (Utfartsområde, registrert friluftsområde) og vestlig del av Raipasmarka (Marka, svært viktig friluftsområde). I tillegg er Altaelva rett ved (Særlig kvalitetsområde, svært viktig friluftsområde). Området mellom Altaelva og Store Raipas er ikke kartlagt. Det samme gjelder området øst for Raipasveien og nord for Stranddalsveien mot Lille Raipas. Utredningsområdet er delt inn i fire delområder. Dette er: (1) Englandsbogen-Altaelva, (2) Parkeringsplass og sti inn mot Lille Raipas og (3) den delen av planområdet som vender ut mot Raipasveien, det vil si deler av Østre Engelandsskogen og (4) Jordfallsletta.

En oppsummering av verdi, påvirkning og konsekvens er gitt i tabellen under:

Delområde	Verdi	Påvirkning	Konsekvens
1 Englandsbogen-Altaelva	Stor	Noe forringet	Middels negativ konsekvens (--)
2 Lille Raipas	Svært stor	Ubetydelig endring	Ubetydelig konsekvens
3 Raipasveien	Middels	Noe forringet/Ubetydelig endring	Noe negativ konsekvens (-)
4 Jordfallsletta	Middels	Ødelagt/sterkt forringet	Middels negativ (--)

Avbøtende tiltak

Det er viktig å opprettholde forbindelsen mellom stien som går langs ryggen opp fra Jordfallet og Lindabakken og videre til Strandveien og fra Lindabakken mot Himmelstien.

Langs Strandveien bør det anlegges en gang- og sykkelsti, slik at man skiller tungtransport og syklist/gående.

Gitt de besøksvolum som er registrert i områdene opp mot Lille Raipas og Struves meridianbue bør parkeringsplassen ved steintaket utvides.

Beholde overflata av Jordfallsletta på kantene ut mot Altaelva og Raipasvegen, slik at den både har en funksjonell bredde som tillater ferdsel rundt grustaket og at man beholder trær på kantene som kan fungere som skjerming for støv og støy fra anleggsvirksomheten.

Oddgeir Andersen, NINA Lillehammer, Vormstuvegen 40, 2624 Lillehammer, oan@nina.no

Innhold

Forord	5
1 Innledning	6
2 Metode	8
3 Områdets verdi	9
3.1 Verdisettings-metode.....	9
3.2 Verdivurdering for friluftsliv (dagens bruk – 0 alternativet).....	9
4 Påvirkning	15
4.1 Metode og kriterier for å vurdere påvirkningsgrad	15
4.2 Tiltakets påvirkning på friluftsliv.....	16
5 Konsekvenser av tiltaket	19
5.1 Metode	19
5.2 Konsekvensvurdering av delområder	20
5.3 Avbøtende tiltak	20
6 Referanser	21

Forord

Rapporten omhandler konsekvenser for friluftsliv av planlagt utvidelse av Jordfallet massetak og Raipas steintak ved Dalsletta i Alta kommune. Forfatteren vil takke alle informanter som har bidratt med lokalkunnskap for å belyse effekter på friluftsliv. Samtidig takkes oppdragsgiver for et godt samarbeid underveis i prosessen.

Lillehammer, juni 2022, Oddgeir Andersen

1 Innledning

NINA har fått i oppdrag å utrede konsekvenser for friluftsliv i forbindelse med planlagt utvidelse av Jordfallet massetak og Raipas steintak (Figur 1). Den østlige delen av planområdet grenser mot friluftsområdet Lille Raipas, i sør-øst grenser planområdet mot friluftsområdene Raipasmarka og Store-Raipas, i sør-vest avgrenses planområdet av skråningen med breelvavsetning som følger elveløpet til Altaelva i området ved Mellamohka - Gammeelva. Altaelva er et nasjonalt laksevassdrag, noe som krever ekstra hensyn i arealplanlegging og elva er samtidig vernet mot inngrep som kan påvirke vassdraget. Fiskevald som ligger i nærhet til utredningsområdet er Haraldholmen og Killistrømmen. I nord-vest avgrenses planområdet mot området mellom Raipasveien og massetaket, som kalles Østre Englandsskogen.

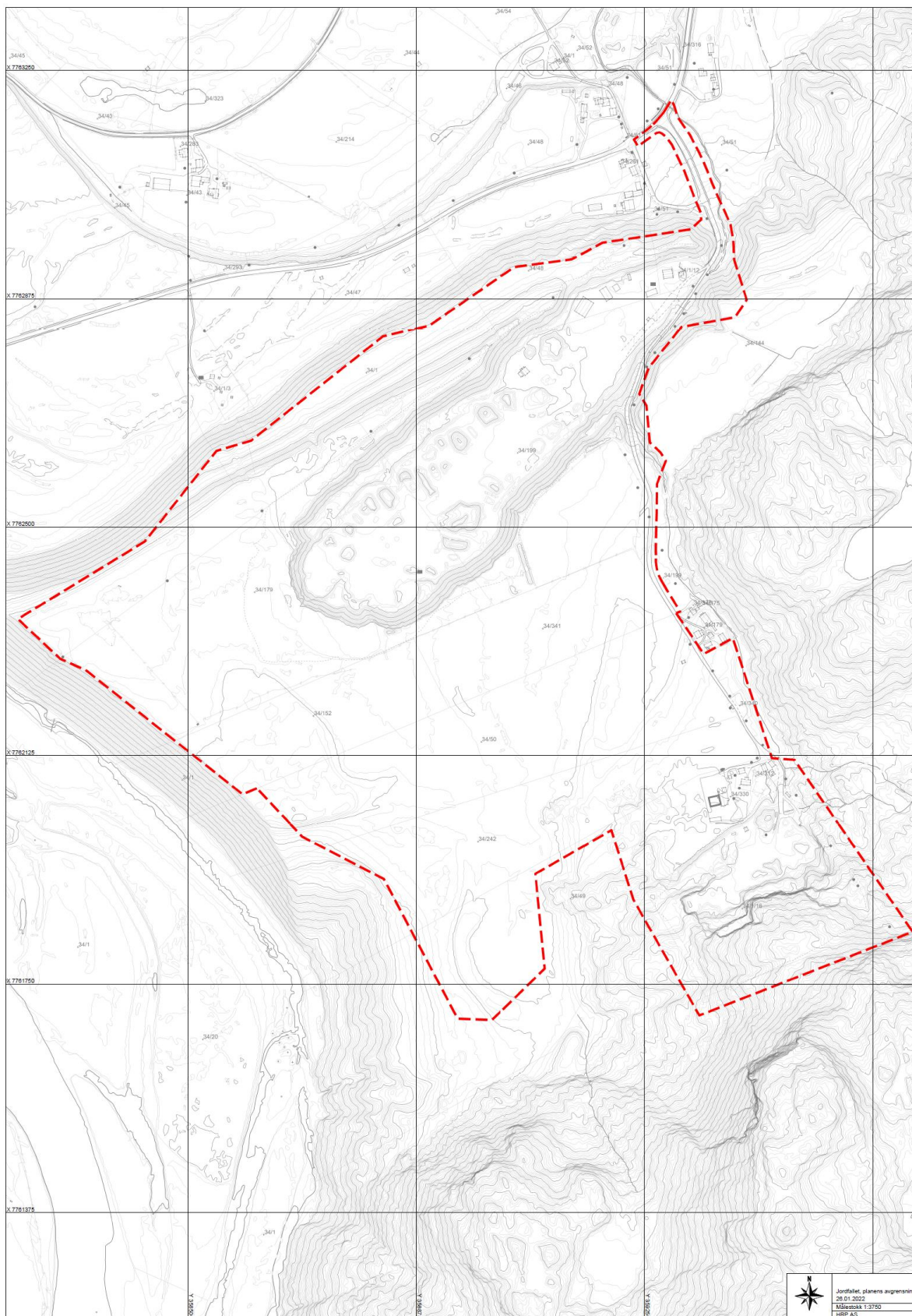
Siden det i dag eksisterer både massetak og steinbrudd, er det nå snakk om å utvide arealene for disse virksomhetene. Det vil si at masse fra breelvavsetningene/morenemassene som utgjør sletta på arealet fra Moen – Mellommoen – Volden og tilbake til Moen (delområde 4 på figur 2, og heretter kalt Jordfallsletta) gradvis vil bli mer og mer utnyttet og at området vil gå tapt som friluftsområde. En slik utvidelse vil også medføre endringer i de trafikale forholdene langs veien inn Stranddalen, og andel tungtransport på de indre delene av veien må forventes å øke.

Planområdet består av relativt flate partier dominert av furu- og bjørkeskog, mens feltsjiktet domineres av lyng- og vierarter. De vanligste artene er fjellkrekling, tyttebær, blokkebær og blåbær mens finnmarkspors og einer finnes mer spredt (Bilde 1, fra Jordfallsletta). Partier med høgstaudeskog finnes langs bekken nord for dagens masseuttak. Jordfallet masseuttak er i dag ikke synlig fra de bebygde områdene i nord eller best, kun fra høyereliggende områder. Den høyereliggende delen av steintaket er derimot synlig fra vestlige deler av Alta.



Bilde 1. Typisk vegetasjonsbilde fra Jordfallsletta.

Raipas steintak er lokalisert ved foten av fjellet Lille Raipas ved starten av den gamle Gruveveien til Raipas gruver. Alten Copper Works drev gruvedrift der fra 1836 til 1869. Lille Raipas er også ett av 4 geodetiske punkter i Finnmark som inn går i verdensarven Struves meridianbue. Struves meridianbue representerer et oppmålingsarbeid gjennomført fra 1816 til 1855 for å bestemme jordklodens form og størrelse. Struves meridianbue ble innskrevet på UNESCOs verdensarvliste i 2005 som det første teknisk-vitenskapelige kulturobjekt, og vedtaket omfatter vern av til sammen 34 punkter som er intakt fra tiden da målingene ble utført. Alle punktene har en form for markering; et hull i fjellet, en jernbolt, en steinrøys (opprinnelig varde) eller en obelisk. Alle de norske målepunktene er lokalisert i Finnmark: 1. Endepunktet Meridianstøtten i Hammerfest 2. Fjelltoppen Lille-Raipas (Unna Raipasas) i Alta (286 moh.) 3. Fjelltoppen Luvddiidcohkka (Lodiken) i Kautokeino 4. Fjelltoppen Bealjasvarri/ Muvravarri i Kautokeino.



Figur 1. Detaljkart som viser reguleringsplanens avgrensning.

2 Metode

I utredningsprogrammet står det:

«Verdien av friluftslivsområdene innenfor influensområdet skal kartlegges og konsekvenser tiltaket får for friluftslivet i området skal vurderes. Influensområdet omfatter alle friluftslivsområder som antas å bli berørt av tiltaket, herunder bruken av nærfriluftsområdet (områdenavn Englands-skogen) samt de nærliggende friluftsområdene Altaelva og Lille Raipas som begge er klassifisert som svært viktige friluftsområder. Potensialet som fremtidig friluftsområde omtales kort. Eventuelle forslag til avbøtende tiltak skal utredes som del av konsekvensutredningen.»

Utredningen skal videre basere seg på Miljødirektoratets veileder «Kartlegging og verdisetting av friluftsområder». Det skal videre tas utgangspunkt i Alta kommunes oversiktskartlegging av området.

Første steg er å vurdere kunnskapsgrunnlaget, det vil si å gjennomgå eksisterende kunnskap om området. Det er søkt i nasjonale databaser som (1) MD sin naturbase på kartlagte over verdsette friluftsområder. Alta kommune har, som allerede nevnt, gjennomført verdivurderinger av områdene Lille Raipas, Raipasmarka, Store Raipas og Altaelva og (2) kart over anbefalte sykkelruter (mtbmap.no). Det er hentet ut data fra treningsappen «Strava» som gir en pekepinn på omfang av aktivitet i området. Videre er det gjennomført samtaler med representanter for Alta laksefiskeri interessentskap (ALI) for å vurdere om tiltaket kan tenkes å påvirke utøvelse av fiske i Altaelva og med aktivitetsfirmaet Glød Explorer AS som benytter området til aktiviteter for sine kunder. Alta kommune og Alta turlag har også bidratt med informasjon om bruken av området.

For vurdering av verdi, omfang og konsekvens benyttes kriteriesett i Statens vegvesens håndbok V712 Konsekvensanalyser. Håndbok V712 anvender en velkjent metodikk for konsekvensutredninger. Konsekvensutredningen bygger på 3 trinn, hvor først områdets verdi for friluftsliv vurderes. Neste trinn er å vurdere tiltakets påvirkning, som er å gi en mest mulig konkret og kvantitativ vurdering av hvordan og hvor sterkt et område påvirkes. Summen av verdien og påvirkningen avgjør konsekvensen. I de neste kapitlene gis en beskrivelse av kriteriene for verdivurderingen og verdivurderingen av området (kap 3), deretter en beskrivelse av kriteriene som er brukt for å vurdere påvirkning og den antatte påvirkningen av tiltaket (kap 4) og basert på områdets verdi fra kap 3 og antatt påvirkning i kap 4 gis det i kap 5 en konsekvensvurderingen for tiltaket.

Ut over reguleringsplanens avgrensning er influensområdet beskrevet i kap 3.

3 Områdets verdi

Utredningsområdet består av planområdet (figur 1) og de områder som antas å bli påvirket av tiltaket, også kalt influensområdet. Her defineres utredningsområdet som området mellom Altaelva- områdene øst for Raipasveien, inkl. Engelandsskogen mot grensene til friluftsområdene Lille Raipas, Raipasmarka og Store Raipas.

3.1 Verdisettings-metode

Første trinn er å fastsette områdets verdi. Verdi angir hvor viktig temaet er eller hvor verdifulle området er for friluftsliv. For friluftsliv er bruksfrekvens, betydning og kvalitet vurdert. Bruksfrekvens er et uttrykk for hvor mye og hvor ofte et område blir brukt. Betydning handler om viktigheten som et område har for brukerne eller et lokalsamfunn. Kvalitet handler om attraktivitet og opplevelsesverdier. Kriteriene som er brukt, er gjengitt i tabell 1 og går langs en skala fra «uten betydning» til «svært stor verdi».

Jeg har delt utredningsområdet inn i fire delområder. Dette er: (1) Gammelelva- Haraldholmen, (2) Parkeringsplass og sti inn mot Lille Raipas og (3) den vestlige delen av reguleringsområdet, fra Strandveien og ned til Lindabakken, den delen av planområdet som vender ut mot Raipasveien, det vil si deler av Østre Engelandsskogen og (4) Jordfallsletta (se figur 2).

Tabell 1. Grunnlag for verdisetting. Hentet fra Statens vegvesen sin håndbok V712 – konsekvens-analyser.

Verdi	Uten betydning	Noe verdi	Middels	Stor verdi	Svært stor verdi
Bruksfrekvens	Mindre bruk	Brukes av få	Brukes av flere	Brukes av mange	Brukes av svært mange
Betydning	Ingen betydning	Lokal betydning	Lokal/regional betydning Statlig sikret friluftsområde	Regional/ nasjonal betydning Statlig sikret friluftsområde	Nasjonal/ internasjonal betydning Statlig sikret friluftsområde
Kvaliteter	Mindre attraktivt for opphold	Attraktivt for noen grupper	Attraktivt for flere	Svært attraktivt/ har særlig gode kvaliteter	Særdeles attraktiv/ har unike kvaliteter
Kartlagte friluftslivområder i Naturbase ⁴⁷		← C →		← B →	← A →

a= svært viktige friluftsområder, b= Viktige friluftsområder og c= registrerte friluftsområder.

3.2 Verdivurdering for friluftsliv (dagens bruk – 0 alternativet)

Kartlagte friluftsområder i naturbase

Utredningsområdet er i tilknytning til følgende kartlagte friluftsområder; Engelandsskogen (nærturterreng, registrert friluftsområde), Lille Raipas (Nærturterreng, Svært viktig friluftsområde), Store Raipas (Utfartsområde, registrert friluftsområde) og vestlig del av Raipasmarka (Marka, Svært viktig friluftsområde). I tillegg er Altaelva rett ved (Særlig kvalitetsområde, svært viktig friluftsområde). Berørte fiskesoner er sone nr 21: Killistrømmen, nr 22 Haraldholmen.

Området mellom Altaelva og Store Raipas er ikke kartlagt. Det samme gjelder området øst for Raipasveien og nord for Stranddalsveien mot Lille Raipas.

Lille Raipas er et nærturterreng og svært viktig friluftsområde som har nokså unike naturkvaliteter med tanke på botanikk og geologi (Liebel & Krill 2011). Området vurderes som et svært viktig friluftsområde, som er mye benyttet. Blant annet inngår toppen Lille Raipas i Altas «10-topper» turer som er et ledd i kommunens satsing på bedre folkehelse, med tilrettelegging for fysisk aktivitet og friluftsliv. Lille Raipas er også en av tre utvalgte topper som benyttes i miljøuka som



Bilde 2. Informasjonsskilt ved parkeringsplassen til sti mot Lille Raipas og Struves meridianbue. Raipas steintak kan sees i bakgrunnen.

arrangeres av Alta kommune i juni måned hvert år. Det er tilgang til friluftsområdet fra nærliggende kommunal parkeringsplass som inngår i planavgrensningen ved Strandveien. Ved startpunktet står et informasjonsskilt med kart over turen og turbeskrivelse (Bilde 2). Videre er første del av stien godt opparbeidet og merket, spesielt rettet mot at Lille Raipas også inkluderer verdensarvområdet Struves meridianbue. Alta kommune har dokumentert at årlig besøker mellom 3000-5000 personer toppen av Lille Raipas med hovedadkomst inn veien i Stranddalen. Stien mot Lille Raipas er restaurert de siste par årene og delvis kloppet. De besøkende oppsøker kobbergruven, meridianbuen (verdensarv) og toppen Lille Raipas. Området innehar mange opplevelseskvaliteter som har ganske stor symbolverdi (regionale, nasjonale og internasjonale brukere). Blant annet besøkes området årlig av geologistudenter fra St. Petersburg, fordi området har en variert og lettlest berggrunnsgeologi, som kan studeres innenfor noen få kvadratkilometer. I sum medfører dette at Lille Raipas området har store kvaliteter og blir et svært viktig natur- og turområde som tiltrekker friluftslivsutøvere, geologer og botanikere på grunn av den rike, varierte og natur-

skjønne naturen, som samtidig har god tilgang gjennom en viss grad av tilrettelegging. Alta turlag opplyser at Lille Raipas stien brukes mye av turlagets medlemmer.

Store Raipas er et utfartsområde som ligger litt vest for utredningsområdet, med status som «registrert friluftsområde». Det er ikke tall på trafikk, med unntak av data fra treningsappen «Strava» som viser at det er en del ferdsel på «Himmelstien» som går mot vest fra planområdet (Figur 2, punkt 4). I kommunens kartlegging av friluftsområder, er området vurdert til å ha lite symbolverdi, få regionale og nasjonale brukere, middels verdi på opplevelseskvaliteter og at det ikke er tilrettelagt for friluftsliv. Det er området ikke er tilrettelagt for friluftsliv kan gi spesielle opplevelseskvaliteter i seg selv.

Raipasmarka er ikke i direkte tilknytning til utredningsområdet, men ligger mellom Lille og Store Raipas og er klassifisert som et svært viktig turområde med ganske stor bruksfrekvens og middels grad av regionale og nasjonale brukere. Området har mange opplevelseskvaliteter med noe symbolverdi, liten grad av tilrettelegging og er godt egnet til friluftsliv.

Englandsskogen er klassifisert som nærturterreng med status som registrert friluftsområde. Alta turlag opplyser at deres medlemmer i liten grad bruker arealene ned mot elva. Imidlertid er det en del lokale beboere som bruker dette området. I Alta kommune sin friluftskartlegging beskrives området som noe brukt, men uten innslag av regionale eller nasjonale brukere. Opplevelseskvaliteter og symbolverdi er klassifisert til «litt», mens det er vurdert til ganske dårlig egnethet for friluftsliv og ikke tilrettelagt.

Lydbilde

I dag er deler av området regulert til industri og det pågår massetak og steintak som sannsynligvis medfører støy og i perioder en del støv fra virksomheten.

Ferdselskorridorer/sykkelruter

Stier som går gjennom utredningsområdet forbinder adkomst fra Jordfallet eller Stranddalen med Himmelstien som fører inn i Store Raipas. Denne forbindelsen er det etter mitt syn av vesentlig

interesse å opprettholde med tanke på friluftslivsutøvelse, hvis hele området tas i bruk som mas-setak.

Bruksfrekvens

Området Gammelelva- Haraldholmen er jevnlig brukt av en del lokale personer året rundt. Dette vises blant annet i en turmålkasse (Bilde 3a) som er satt opp med en gjestebok hvor man kan registrere seg (se punkt 1 i figur 2). Den 13. oktober 2021 var det registrert mer enn 350 navn for 2021 i gjesteboka, og bruken fordeler seg gjennom hele året. Denne stien følger toppen av skråningen langs Altaelva og gir en fin utsikt over området. Rett nedenfor kassens plassering er det aktiv rasmark.

Videre går det en sti som er tilrettelagt for terrengsykling i skråningen ned mot Altaelva (se punkt 7 i figur 2, bilde 3b). Denne stien er klopplagt over en strekning uten vegetasjonsdekke (aktiv rasmark) rett nedenfor turmålkassa som vist i figur 2. Ut ifra Strava-data fremgår det at denne stien er mye brukt og det samme bruksmønster fremgår for stien fra parkeringsplassen og inn mot Lille Raipas. Alta kommune har dokumentert mellom 3000-5000 personer som årlig besøker toppen Lille Raipas. Når det gjelder bruksfrekvens, vurderes derfor området til å ha stor verdi.



Bilde 3. (a) turmålkasse plassert ved punkt 1 som angitt i figur 2 og (b) ved start på sti som er tilrettelagt for terrengsykling og som går i skråningen mellom turmålkassen og Altaelva (se punkt 7 i figur 2).

Betydning

Lokalt vil området helt klart ha en betydning som nærturområde. For befolkningen i Alta er betydningen trolig viktigst som et utgangspunkt for turer inn mot Lille Raipas og verdensarvområdet Struves Meridianbue. Betydningen til planområdet er derfor vurdert til å være av middels verdi, mens som utgangspunkt for besøk i Lille Raipas og verdensarvområdet blir betydningen av stor verdi. Det er derfor viktig å planlegge for god tilgang til området ved å sikre og eventuelt utvide p-plassen som benyttes som utgangspunkt for turer inn mot Lille Raipas og Struves meridianbue.

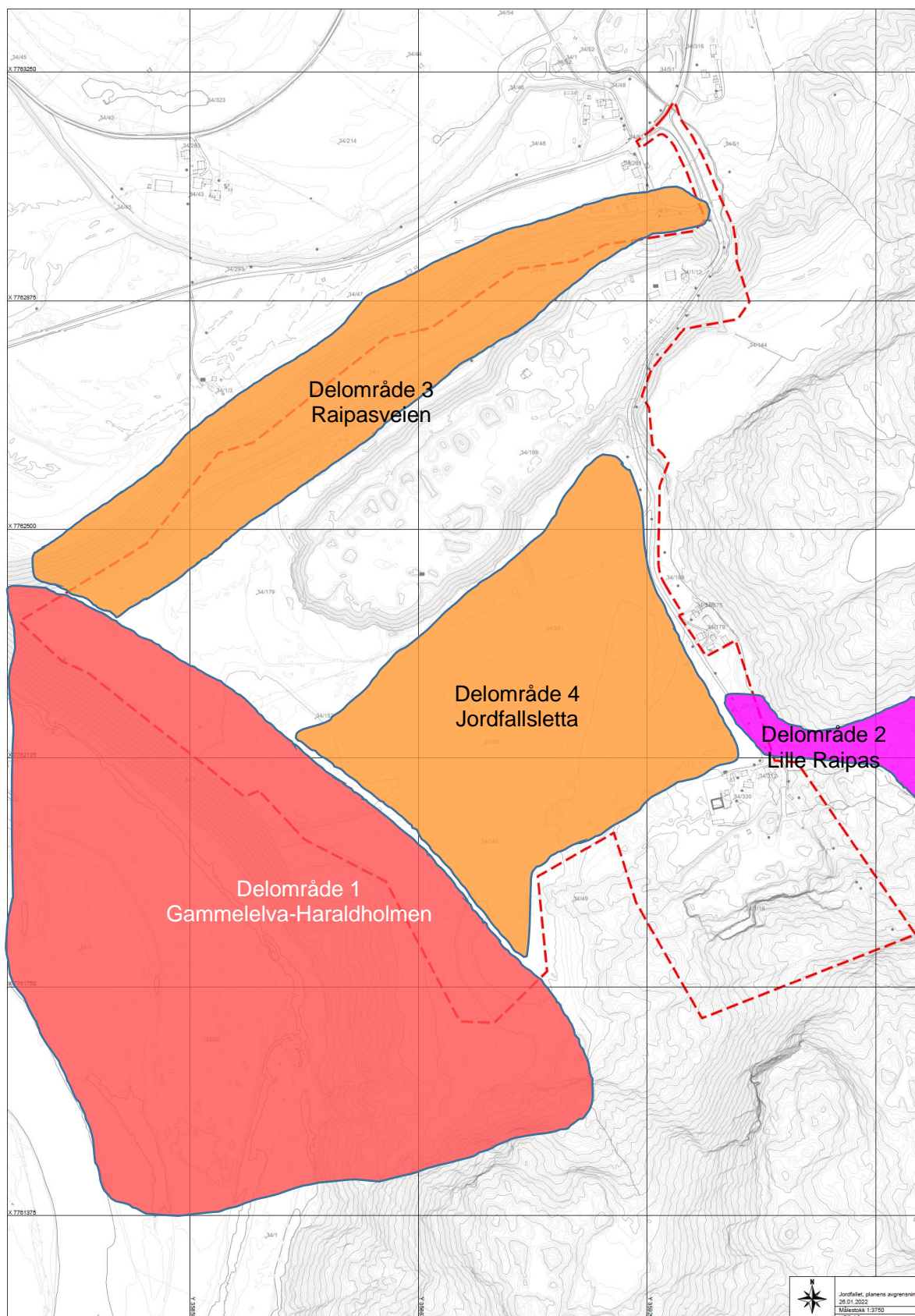
Kvaliteter

Området er meget godt egnet til nærturer, sykling og rekreasjon. Spesielt området langs elva på toppen av breelvavsetningen/morenemassene gir fin utsikt og det er neppe tilfeldig at det er utplassert en turmålkasse nettopp her, på toppen av en aktiv rasmark. Loggen i turmålkassa

viste tydelig at området brukes regelmessig og at bruker skjer gjennom hele året. Videre viser heatmap fra Strava-appen at området brukes en god del til sykling, spesielt er det stiene som ligger nede ved elva, men også den som går på ryggen av massetaket forbi turmålkassa og mot sør-øst. Når det gjelder kvaliteter, er vurderingen at de sentrale deler av planområdet (delområde 4) har mindre verdi, fordi det er mer monotont, men fortsatt brukt en del, selv om området allerede er kraftig påvirket av industri. Verdivurderingen for de fire delområdene blir noe forskjellig, ut ifra hvilken funksjon de skal fylle. Blant annet har jeg vektlagt muligheter for fremtidige forbindelser mellom stier og turområder for gående og syklende.



Figur 2. Bilde fra Strava (heatmap) som beskriver bruken av området. Økende grad av bruk angis med gulere farge. Punkt 1= turmålkasse plassert rett ovenfor en aktiv rasmark, 2= modifisert/tilrettelagt sykkelsti, 3=sti til Lille Raipas/Struves meridianbue, 4= sykkelforbindelse til «Himmelstien» som går inn i friluftsområdet «Store Raipas». Punkt 5 og 6 er stiforbindelser som vil forsvinne etter tiltaket er gjennomført. Punkt 7 er forbindelsessti mellom Strandveien og Lindabakken/Jordfallet



Figur 3. Verdisetting av delområder med tanke på friluftsliv. Rosa= Svært stor verdi, Rødt= Stor verdi, Oransje= middels verdi.

Delområde 1 har blitt vurdert til å ha stor verdi (Figur 3). Dette fordi området brukes jevnlig og av mange. Det er tilrettelagt for sykling og området oppleves som lett og attraktivt å sykle i. Området brukes av flere grupper, gående, syklister og delvis fiskere. Altaelva er også et nasjonalt lakse-vassdrag med stor nasjonal betydning. Det er også av visuell betydning å sikre at landskapsbildet (sett fra elva/ campingplass-området) ikke gir direkte innsyn til massetaket og at man kan beholde skrånningen ned mot elva intakt.

Delområde 2 er gitt svært stor verdi på grunn av at p-plassen fungerer som utgangspunkt for ferdsel opp den gamle gruveveien/stien som leder inn mot områder som er svært mye brukt, har nasjonal/internasjonal betydning som del et verdensarvområde (Figur 3). Videre er det godt dokumentert at området har attraktive og unike kvaliteter med tanke på botanikk og geologi, og det er klassifisert som et svært viktig turområde.

Delområde 3 og 4 er vurdert til å ha middels stor verdi (Figur 3). Som allerede nevnt er delområde 4 noe mer påvirket av industri, men området brukes fortsatt en del. Trolig er funksjonen av området viktigst som en forbindelseslinje mellom aksene Strandveien – Mellamohka/Altaelva eller mot Himmelstien. For å sikre fremtidige forbindelsesmuligheter mellom disse aksene blir man nødt til å opprettholde forbindelsen mellom Lindabakken/Jordfallet og Strandveien (se punkt 7 i figur 2). Delområde 3 er etablert nettopp for å kunne evaluere betydningen av å miste denne muligheten. Verdisettingen av delområdene er sammenfattet i tabell 2.

Tabell 2. Verdisetting av betydning for friluftsliv av delområdene.

Delområde	Verdi
1 Gammeelva-Haraldholmen	Stor
2 Lille Raipas	Svært stor
3 Raipasveien	Middels
4 Jordfallsletta	Middels

4 Påvirkning

4.1 Metode og kriterier for å vurdere påvirkningsgrad

Påvirkning er en vurdering av hvordan og hvor sterkt et område påvirkes. Omfanget kan ha både positiv og negativ retning. Jeg har her brukt kriteriesettet som angitt i tabell 3 for å vurdere påvirkning. Som det fremgår av tabellen, blir hvert kriterium vurdert langs en skala fra forbedret til ødelagt/sterkt forringet.

Tabell 3. Kriteriesett for vurdering av påvirkning på friluftsliv.

Planen eller tiltakets påvirkning	Forbedret	Ubetydelig endring	Noe forringet	Forringet	Sterkt forringet
Attraktivitet	Planen eller tiltaket medfører at området blir mer attraktivt	Planen eller tiltaket medfører ingen eller en liten reduksjon i attraktivitet	Planen eller tiltaket medfører redusert attraktivitet	Planen eller tiltaket medfører svært redusert attraktivitet	Planen eller tiltaket medfører at området helt har mistet sin attraktivitet
Areal	Planen eller tiltaket medfører at området blir utvidet og/eller får positive fysiske endringer	Planen eller tiltaket medfører ingen eller lite reduksjon i areal og/eller fysiske endringer i området	Planen eller tiltaket medfører noe arealbeslag og/eller fysiske endringer som reduserer eller fragmenterer området	Planen eller tiltaket medfører arealbeslag og/eller fysiske endringer som i stor grad reduserer eller fragmenterer området	Planen eller tiltaket medfører arealbeslag og/eller fysiske endringer som ødelegger området
Tilgjengelighet	Planen eller tiltaket medfører at eksisterende barrierer blir fjernet	Planen eller tiltaket medfører ingen eller lite redusert tilgjengelighet	Planen eller tiltaket medfører redusert tilgjengelighet	Planen eller tiltaket medfører svært redusert tilgjengelighet	Planen eller tiltaket medfører at området blir utilgjengelig
Forbindelse og sammenheng	Planen eller tiltaket medfører at forbindelseslinjen blir bedre	Planen eller tiltaket medfører ingen eller en liten omlegging av forbindelseslinjen	Planen eller tiltaket medfører at forbindelseslinjen blir lengre (medfører noe omveg)	Planen eller tiltaket medfører at forbindelseslinjen blir vesentlig lengre (omveg)	Planen eller tiltaket medfører at forbindelseslinjen blir brutt
Lydbilde	Planen eller tiltaket medfører at området får et bedre lydbilde	Planen eller tiltaket medfører ingen eller liten endring i lydbilde	Planen eller tiltaket medfører at området får noe dårligere lydbilde	Planen eller tiltaket medfører at området får et mye dårligere lydbilde	Planen eller tiltaket medfører at området blir ubrukelig pga. sterk støyplage

4.2 Tiltakets påvirkning på friluftsliv

Med utgangspunkt i etablert massetak og steintak, blir det her vurdert hvilke effekter tiltaket har på friluftsliv når området er fullt utnyttet, det vil si at alt areal som er regulert for massetak er utnyttet. I denne situasjonen vil det ikke være mulig å ferdes eller benytte arealer innenfor planområdet. I prinsippet betyr det at området ikke lenger kan benyttes til friluftsliv og har blitt ødelagt/sterkt forringet.

Opplevelseskvalitet

Utredningsområdet har trolig størst verdi som nærturområde for lokale og kunder hos Glød Explorer som i dag benytter området til fotturer sommer og vinter, samt ulike aktiviteter som terrengsykling og trugturer om vinteren. Etter en full utnyttelse vil arealene på Jordfallsletta være helt utilgjengelig, mens i randsonene vil det imidlertid være mulig å ferdes.



Bilde 4. Fra avsperrt område inne på Jordfallsletta.

Areal/omfang

Planområdet utgjør et areal på 934757 m². Forslått utvidelse av massetak og steintak vil fjerne forbindelsesstiene som er merket med nr 5 og 6 i figur 2. Når området er fullt utnyttet, vil arealet på Jordfallsletta være ødelagt/utilgjengelig med tanke på utøvelse av friluftsliv (Bilde 4).

Tilgjengelighet og barriereeffekter

Stiforbindelsen mellom Himmelstien og parkeringsplass ved Lille Raipas vil neppe være mulig å beholde og tiltaket vil således virke som en barriere mellom friluftsområdet Store Raipas og parkeringsplassen ved Lille Raipas, med mindre det anlegges en ny sti i området. For å redusere tiltakets påvirkning på friluftsliv, er det derfor viktig å sikre at man beholder ferdselsårer fra Jordfallet mot Himmelstien (delområde 1) og mellom Lindabakken og Strandveien (delområde 3), slik at adkomst til Lille Raipas kan skje uten å benytte innkjøring fra Raipasveien og inn Strandveien. Vurderingen her er at tilgjengeligheten til planområdet blir forringet.

Videre peker kommunene på at det er viktig å beholde adkomstmulighetene inn fra Strandveien. Som tidligere nevnt er det registrert mellom 3000-5000 besøkende på toppen av Lille Raipas, og de fleste benytter Strandveien som hovedatkomst. For å sikre friluftslivets atkomst inn i området på en trygg måte, blir det derfor viktig å skille myke trafikanter fra tungtransport i Strandveien med en gang/sykkelsone langs veien.

Bruk av området/ferdselsforbindelse

Det er viktig å sikre at tilgang via «Himmelstien» mot Store Raipas kan være intakt etter at området er fullt utnyttet. Det vil si at man beholder en forbindelse med eksisterende stinett langs kanten på Jordfallsletta ned mot elva og videre mot bebyggelsen ved Jordfallet. For å sikre forbindelse mellom aksene Jordfallet – Strandveien (delområde 3), bør man sikre at man beholder

såpass mye areal på Jordfallsletta mot skråningen, at man kan beholde eksisterende sti, som vist ved punkt 7, figur 2.

Lydbilde

Et massetak og steinbrudd vil utvilsomt medføre en del støy, i tillegg til støv. For å skjerme arealene langs Altaelva og beboere på andre siden av elva/campingplassene, er det viktig å beholde toppen av kantene på Jordfallsletta intakt, slik at den også kan fungere som støyskjerm mot bebyggelsen. Dette er også av landskapsmessig betydning. Vurderingen av lydbilde er at det vil være ubetydelig/ingen endring tidlig i utnyttelsesfasen og senere gå over mot noe forringet, når aktiviteten beveger seg nærmere kantsonene mot Altaelva og bebyggelsen på Jordfallet. Ved å spare trær på kantene, vil man også kunne begrense støy- og støvplagen noe bedre.

Delområdene

For å summere opp påvirkningene for hvert delområde, er det for delområde 1 vurdert dit hen at området blir relativt lite påvirket og at det viktigste avbøtende tiltaket vil være å sikre ferdseismulighetene gjennom å beholde stien på kanten av Jordfallsletta mot Altaelva, slik at forbindelsen mot Store Raipas sikres.

For delområde 2 vil påvirkningen bli ubetydelig, men økt tungtransport på Strandveien øker samtidig påvirkningen på myke trafikanter. Det er derfor viktig å sikre sikker adkomst gjennom å etablere en gang/sykkelsone.

Delområde 3 vil bli noe forringet, i beste fall få en ubetydelig endring. Her er det viktig å sikre at forbindelsen mellom Jordfallet og Strandveien opprettholdes gjennom å spare arealene på kanten av Jordfallsletta mot Raipasveien.

For delområde 4 vil alt arealet bli utilgjengelig og ikke mulig å benytte med tanke på friluftsliv. Dette arealet hadde tidligere en funksjon med å koble sammen delområde 1 med delområde 2 og 3, og det viktigste avbøtende tiltaket vil være å sikre at man klarer å opprettholde disse transportaksene etter at området er fullt utnyttet. Dette kan skje gjennom å sikre stier som allerede eksisterer, eksempelvis stien på vestsiden av massetaket (Bilde 5), eller ved å anlegge nye stier.

Tabell 4. Oppsummering av verdi og påvirkning for hvert delområde med kommentar.

Delområde	Verdi	Påvirkning	Kommentar
1 Gammelelva- Harald-holmen	Stor	Noe forringet	Viktig å beholde forbindelsen med Himmelstien mot Store Raipas og mot Strandveien
2 Lille Raipas	Svært stor	Ubetydelig endring	P-plass bør utvides noe og gang/sykkelvei langs Strandveien bør anlegges for å skille gående/syklende og tungtransport
3 mot Raipasveien	Middels	Noe forringet/Ubetydelig endring	Viktig å sikre forbindelsen mellom Strandveien og Jordfallet.
4 Jordfallsletta	Middels	Ødelagt/sterkt forringet	Bli ikke tilgjengelig (Jfr. bilde 5).

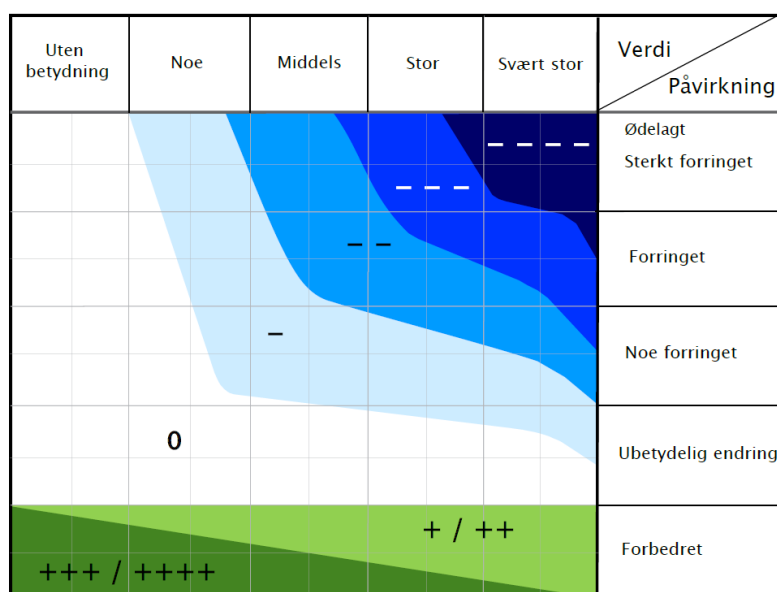


Bilde 5. Jordfallet massetak sett fra Strandveien.

5 Konsekvenser av tiltaket

5.1 Metode

Konsekvensen av tiltaket er en funksjon av verdi og påvirkning. Med utgangspunkt i verdivurderingen og påvirkningen kan man lese konsekvensen for hvert delområde direkte ut ifra konsekvensvifta fra håndbok V712 som vist i figur 4. Konsekvensen er lik feltet med antall streker av + eller – som kombinasjonen av verdi og påvirkning angir. Kriteriene for konsekvensene er angitt i tabell 5.



Figur 4. Konsekvensvifta.

Tabell 5. Kriterier for fastsettelse av konsekvenser for friluftsliv.

Skala	Trinn 2: Kriterier for fastsettelse av konsekvens for hvert alternativ
Kritisk negativ konsekvens	Svært stor miljøskade for temaet, gjerne i form av store samlede virkninger. Stor andel av strekning har særlig høy konfliktgrad. Vanligvis flere delområder med konsekvensgrad 4 minus (---). Brukes unntaksvis
Svært stor negativ konsekvens	Stor miljøskade for temaet, gjerne i form av store samlede virkninger. Vanligvis har stor andel av strekningen høy konfliktgrad. Det finnes delområder med konsekvensgrad 4 minus (---), og typisk vil det være flere/mange områder med tre minus (- - -).
Stor negativ konsekvens	Fleire alvorlige konfliktpunkter for temaet. Typisk vil flere delområder ha konsekvensgrad 3 minus (- - -).
Middels negativ konsekvens	Delområder med konsekvensgrad 2 minus (- -) dominerer. Høyere konsekvensgrader forekommer ikke eller er underordnede.
Noe negativ konsekvens	Liten andel av strekning med konflikter. Delområder har lave konsekvensgrader, typisk vil konsekvensgrad 1 minus (-), dominere. Høyere konsekvensgrader forekommer ikke eller er underordnede.
Ubetydelig konsekvens	Alternativet vil ikke medføre vesentlig endring fra referansesituasjonen (referansealternativet). Det er få konflikter og ingen konflikter med høye konsekvensgrader.
Positiv konsekvens	I sum er alternativet en forbedring for temaet. Delområder med positiv konsekvensgrad finnes. Kun ett eller få delområder med lave negative konsekvensgrader, og disse oppveies klart av delområder med positiv konsekvensgrad.
Stor positiv konsekvens	Stor forbedring for temaet. Mange eller særlig store/viktige delområder med positiv konsekvensgrad. Kun ett eller få delområder med lave negative konsekvensgrader, og disse oppveies klart av delområder med positiv konsekvensgrad.

5.2 Konsekvensvurdering av delområder

Delområde 1 (Gammelelva-Haraldholmen) havner på status som «Middels negativ konsekvens» som følge av tap av tilgang til arealer på Jordfallsletta.

Delområde 2 (Lille Raipas) vurderes til «Ubetydelig konsekvens», men her er utfordringen i sikre sikker adkomst for myke trafikanter når tungtransporten øker innover Strandveien.

I delområde 3 (Raipasveien) blir vurderingen «Noe negativ konsekvens», og den heller mot ubetydelig endring dersom man opprettholder forbindelsen mellom Strandveien og Lindabakken/Jordfallet.

I delområde 4 (Jordfallsletta) blir alt areal utilgjengelig for friluftsliv, og man mister således muligheter man ellers hadde. Dette gjelder som forbindelse langs aksene Jordfallet – Strandveien og som nærfriluftsområde for ca 10 husstander. Konsekvensen blir «Middels negativ».

Tabell 6. Oppsummering av konsekvenser for friluftsliv.

Delområde	Verdi	Påvirkning	Konsekvens
1 Gammelelva-Haraldholmen	Stor	Noe forringet	Middels negativ konsekvens (--)
2 Lille Raipas	Svært stor	Ubetydelig endring	Ubetydelig konsekvens
3 Raipasveien	Middels	Noe forringet/ Ubetydelig endring	Noe negativ konsekvens (-)
4 Jordfallsletta	Middels	Ødelagt/ sterkt forringet	Middels negativ konsekvens (--)

5.3 Avbøtende tiltak

Det er viktig å opprettholde forbindelsen mellom stien som går langs ryggen opp fra Jordfallet og Lindabakken og videre til Strandveien og fra Lindabakken mot Himmelstien.

Langs Strandveien bør det anlegges en gang- og sykkelstøpe, slik at man skiller tungtransport og syklist/gående.

Gitt de besøksvolum som er registrert i områdene opp mot Lille Raipas og Struves meridianbue bør parkeringsplassen ved steintaket utvides og sikker adkomst til turstiens startpunkt etableres.

Beholde overflata av Jordfallsletta på kantene ut mot Altaelva og Raipasveien, slik at den både har en funksjonell bredde som tillater ferdsel rundt grustaket og at man beholder/etablerer trær på kantene som kan fungere som skjerming for støv og støy fra anleggsvirksomheten.

6 Referanser

Statens vegvesen, 2021. Konsekvensanalyser, håndbok V712: 248 s.

Liebel H.T. & Krill, A. 2011. Lille Raipas – en geologisk-botanisk skattekammer i Alta. Blyttia 69: 74-86.

Norsk institutt for naturforskning, NINA, er en uavhengig stiftelse som forsker på natur og samspillet natur–samfunn.

NINA ble etablert i 1988. Hovedkontoret er i Trondheim, med avdelingskontorer i Tromsø, Lillehammer, Bergen og Oslo. I tillegg driver NINA Sæterfjellet avlsstasjon for fjellrev på Oppdal, og forskningsstasjonen for vill laksefisk på Ims i Rogaland.

NINAs virksomhet omfatter både forskning og utredning, miljøovervåking, rådgivning og evaluering. NINA har stor bredde i kompetanse og erfaring med både naturvitere og samfunnsvitere i staben. Vi har kunnskap om artene, naturtypene, samfunnets bruk av naturen og sammenhenger med de store drivkreftene i naturen.

ISSN:1504-3312
ISBN: 978-82-426-4952-2

Norsk institutt for naturforskning

NINA Hovedkontor

Postadresse: Postboks 5685 Torgarden, 7485 Trondheim

Besøks-/leveringsadresse: Høgskoleringen 9, 7034 Trondheim

Telefon: 73 80 14 00, Telefaks: 73 80 14 01

E-post: firmapost@nina.no

Organisasjonsnummer 9500 37 687

<http://www.nina.no>



Samarbeid og kunnskap for framtidens miljøløsninger