

1106 Friluftslivet og utvidelse av skytebaneanlegget i Kjoselvdalen, Tromsø kommune

NINA Rapport

Vurdering av konsekvenser for friluftslivet

Hogne Øian



NINAs publikasjoner

NINA Rapport

Dette er en elektronisk serie fra 2005 som erstatter de tidligere seriene NINA Fagrapport, NINA Oppdragsmelding og NINA Project Report. Normalt er dette NINAs rapportering til oppdragsgiver etter gjennomført forsknings-, overvåkings- eller utredningsarbeid. I tillegg vil serien favne mye av instituttets øvrige rapportering, for eksempel fra seminarer og konferanser, resultater av eget forsknings- og utredningsarbeid og litteraturstudier. NINA Rapport kan også utgis på annet språk når det er hensiktsmessig.

NINA Temahefte

Som navnet angir behandler temaheftene spesielle emner. Heftene utarbeides etter behov og serien favner svært vidt; fra systematiske bestemmelsesnøkler til informasjon om viktige problemstillinger i samfunnet. NINA Temahefte gis vanligvis en populærvitenskapelig form med mer vekt på illustrasjoner enn NINA Rapport.

NINA Fakta

Faktaarkene har som mål å gjøre NINAs forskningsresultater raskt og enkelt tilgjengelig for et større publikum. De sendes til presse, ideelle organisasjoner, naturforvaltningen på ulike nivå, politikere og andre spesielt interesserte. Faktaarkene gir en kort framstilling av noen av våre viktigste forskningstema.

Annen publisering

I tillegg til rapporteringen i NINAs egne serier publiserer instituttets ansatte en stor del av sine vitenskapelige resultater i internasjonale journaler, populærfaglige bøker og tidsskrifter.

Friluftslivet og utvidelse av skytebaneanlegg i Kjoselvdalen, Tromsø kommune

Vurdering av konsekvenser for friluftslivet

Hogne Øian

Øian, H. (2014) Friluftslivet og utvidelse av skytebaneanlegget i Kjoselvdalen, Tromsø kommune. Vurdering av konsekvenser for friluftslivet. - NINA Rapport 1106, 45 s.

Lillehammer, mars 2014

ISSN: 1504-3312

ISBN: 978-82-426-2726-1

RETTIGHETSHAVER

© Norsk institutt for naturforskning

Publikasjonen kan siteres fritt med kildeangivelse

TILGJENGELIGHET

[Åpen]

PUBLISERINGSTYPE

Digitalt dokument (pdf)

REDAKSJON

Hogne Øian

KVALITETSSIKRET AV

Kirstin Fangel

ANSVARLIG SIGNATUR

Jon Museth (sign.)

OPPDRAKSGIVER(E)/BIDRAGSYTER(E)

Tromsø kommune

KONTAKTPERSON(ER) HOS OPPDRAGSGIVER/BIDRAGSYTER

Mona Pettersen

FORSIDEBILDE

Frode Svartdal, Øystein Løvda

NØKKEWORD

- Norge, Troms, Tromsø
- friluftsliv, skytebane
- konsekvensutredning

KONTAKTOPPLYSNINGER

NINA hovedkontor

Postboks 5685 Sluppen
7485 Trondheim
Telefon: 73 80 14 00
Telefaks: 73 80 14 01

NINA Oslo

Gaustadalléen 21
0349 Oslo
Telefon: 73 80 14 00
Telefaks: 22 60 04 24

NINA Tromsø

Framsenteret
9296 Tromsø
Telefon: 77 75 04 00
Telefaks: 77 75 04 01

NINA Lillehammer

Fakkeldgården
2624 Lillehammer
Telefon: 73 80 14 00
Telefaks: 61 22 22 15

www.nina.no

Sammendrag

Øian, H. (2014) Friluftslivet og utvidelse av skytebaneanlegget i Kjoselvdalen, Tromsø kommune. Vurdering av konsekvenser for friluftslivet. - NINA Rapport 1106, 45 s.

I denne rapporten blir konsekvensene for friluftslivet av et utvidet skytebaneanlegg i Kjoselvdalen i Tromsø kommune vurdert. Oppdragsgiver er Tromsø kommune. Siden 1990-tallet har det vært tatt flere initiativer for flytte dagens skytebane i Tromsdalen til mer egnede lokaliteter i rimelig nærhet til bykjernen. I 2010 ble det fra kommunes side bevilget midler til arbeid med lokaliseringen og et planprogram ble lagt fram. Tanken var at det burde etableres en moderne og miljøriktig arena som gir skytterne i Tromsø anledning til å videreutvikle sine aktiviteter, samtidig som en ny skytebane burde lokaliseres slik at det ikke går for mye på bekostning av andre interesser. Etter flere runder med vurdering av flere ulike alternativer, er nå Kjoselvdalen ved Tønsvika pekt ut som en lokalitet. Kommunen har utarbeidet et eget planprogram for tiltaket.

I Kjoselvdalen finnes det fra før en skytebane som gjennom flere år har blitt brukt av Forsvaret og av Tromsø skytterlag. Etter planen skal skytetreningen som Tromsø Jeger- og fiskeforening og Tromsø pistolklubb i dag bedriver ved skytebanen i Tromsdalen flyttes til det eksisterende skyteanlegget i Kjoselvdalen. Skytetrening som allerede foregår der vil dermed bli videreført i et utvidet skyteanlegg. Aktivitet ved andre etablerte skytebaneanlegg i kommunen vil imidlertid *ikke* bli overført til Kjoselvdalen. Forsvaret og Politiet vil ha få adgang til å bruke skytebanen på dagtid. I følge kommunen skal det etableres sikkerhets- og støyvoller flere steder. Det skal også etableres et eget skyteanlegg innendørs til bruk i vinterhalvåret.

Kommunen har foreslått følgende opplegg:

- Skeet-bane (leirdueskyting)
- 2 trap-baner (leirdueskyting)
- 100 m bane for rifleskyting
- 200 m bane for rifleskyting
- 25 m og 50 m pistolbane
- 100 m løpende elg
- Innendørs skytebane for trening i vinterhalvåret
- Klubbhus/skytterhus
- Vei og parkering

Verdsetting av friluftslivsområder, samt vurdering av virkning og konsekvenser av en utvidet skytebane i Kjoselvdalen er her gjennomført i henhold til metodikk beskrevet i DN håndbok 25 – 2004: Kartlegging av friluftslivsområder (DN 2004) og i DN håndbok 18 – 2001: Friluftsliv i konsekvensutredninger (DN 2001). Virkning og konsekvenser vurderes i tråd med denne metodikken ut fra beskrivelser av friluftslivet som i dag bedrives i området rundt Kjoselvdalen. Med friluftsliv siktes det i denne sammenheng til all utendørsrekreasjon som bedrives i utmark.

I Tromsø kommune er det en rekke forskjellige friluftslivsområder som er spredt over store områder, og som inkluderer alt fra lokalt hverdagsfriluftsliv, via lengre fjellturer og utfordrende terrengsykling til tindebestigning og ekstremkjøring på ski. Områdene som utredes omfatter et stykke på vei en slik variasjon i brukergrupper og aktiviteter. I vurderinger av virkning og konsekvenser har det blitt tatt hensyn til i hvilken grad en utvidet skytebane vil føre til at friluftslivsaktiviteter må opphøre, endres på når det gjelder tidsrom eller arealer man bruker for utøvelse eller hvorvidt aktiviteter kan fortsette med redusert deltakelse og/eller forringet opplevelseskvalitet. Videre er det sett nærmere på hvilke faktorer ved skytebanen som er mest uforenlig med friluftslivsaktiviteter. I denne forbindelse er det blant annet anvendt informasjon som finnes i Tromsø kommunes planprogram for tiltaket (Tromsø kommune 2014), deriblant støysonekart

med avmerkede støysoner. I henhold til Miljøverndepartementets *Retningslinjer for behandling av støy i arealplanlegging (T-1442)* (MD 2012), tilsvarer gult avmerket sone LA_{max} = 60 dBA og rød avmerket sone LA_{max} = 70 dBA.

I vurderingen legges det i henhold til metodikken som brukes vekt på friluftslivsområdenes verdi. Et viktig aspekt ved det siste er i hvilken grad et område har unike karaktertrekk når det gjelder friluftsliv. Kjoselvdalen ligger i et område der et mangfold av friluftslivsinteresser er representert. Områdene som i ulik grad vil bli berørt av utvidelsen av skytebanen er i kommuneplanens arealdel satt av til LNFR-områder. Ikke langt fra dagens skytebane finner vi et mye brukt friluftslivsområde mellom Tønsnes og Tønsnesvarden. Ulike fritidsaktiviteter, som korte fotturer, terrengsykling, riding, turorientering, skiløping, finner her sted relativt tett inntil skytebanen. Dette området benevnes i denne utredningen som **Svartåsen**. Dette er det kartfestede navnet på en åsryggen rett vest for skytebanen som er svært sentral i den friluftslivsmessig bruken av dette området. Området har stor betydning for lokalbefolkningens hverdagsfriluftsliv, men har de siste årene fått en økt regional betydning. I dag tiltrekker Svartåsenområdet seg en god del terrengsyklistere som er bosatt ulike steder i kommunen. For orienteringsløpere er det snakk om et svært egnet terreng.

Tønsvikdalen er et av de mest kjente og mest brukte friluftslivsområdene blant Tromsøs befolkning. Innfallsporten til dalen befinner seg ca. en kilometer nord/nord-øst for skytebanen og strekker seg videre øst/sør-øst mot fjellet. Alt fra småbarnsforeldre, som tenner bål etter en kort spassertur langs veien innover dalen, til terrengsyklistere, som tar seg langt inn på fjellet, er blant brukergruppene der. Det finnes ingen tall som kan befestet inntrykket konkret, men både blant lokale og regionale brukere er det en bestemt oppfatning av at Tønsvikdalen har økt i popularitet de siste årene. Dalen særmerkes ved at det er snakk om et åpent, lyst og lett terreng det ikke finnes mange av i kommunen, tilgjengeligheten fra sentrum tatt i betraktning. Samtidig er Tønsvikdalen et mye brukt utgangspunkt for turer til fjells enten det er til fots, på sykkel eller på ski om vinteren. Det er om lag 20 hytter lokalisert i dalen.

Lenger mot sør finnes et tredje område, **Movikdalen og Movikvannet**, som også er en god del brukt, både av lokale og regionale brukere. Når det gjelder Movikdalen/Movikvannet er inntrykket at det er tale om et noe mindre viktig friluftslivsområde, dersom det sammenlignes med de to overnevnte. Ikke desto mindre har vi å gjøre med et område som er brukt til turgåing, bærplukking, fiske og jakt, samtidig som det også er et utgangspunkt for lengre turer inn på fjellet. Tromsø kommune etablerte ganske nylig en egen parkeringsplass i Movika. Dette kan bidra til at framtidig bruk øker i tiden framover. Området er ikke direkte berørt av skytebanen i Kjoselvdalen, verken med tanke på støy eller biltrafikk til og fra. Likevel kan Movikdalen/Movikvannet sees på som del av et større friluftslivsområde ved at det forbindes med Svartåsenområdet gjennom en rundskiløype og til dels gjennom fotstier. Følgelig inkluderes det i influensområdet for tiltaket.

Virkningene av etablering av utvidelse av skytebanen i Kjoselvdalen er forskjellig for de tre nevnte områdene. Mens Tønsvikdalen og Movikdalen/Movikvannet ligger i randsonen av det som kan betegnes som influensområdet, befinner sentrale deler av Svartåsen seg i direkte nærhet til skytebanen og veien inn dit. I utredningen er det vurdert virkning og konsekvenser for hvert av de tre områdene ut fra to ulike alternativer:

0-alternativet står for situasjonen som oppstår dersom dagens skytebane beholdes slik aktiviteten er der i dag.

Alternativ 1 viser til situasjonen der en utvidet skytebane utformes slik det er beskrevet i kommunens planprogram (Tromsø kommune 2014).

Forskjellen mellom disse to alternativene er i hovedsak følgende:

- 1) Sammenlignet med alternativ 0, innebærer *alternativ 1* at bilveien til skytebanen vil bli benyttet oftere som følge av at flere skyttere vil bruke en utvidet skytebane og at bilveien vil også vil brøytet mer regelmessig vinterstid.
- 2) Sammenlignet med alternativ 0, vil *alternativ 1* føre til at støysonene strekker seg mindre mot nord-øst og lenger ut mot vest og sør. Følgene av dette er at Tønsvikdalen går fri av gul støysone, mens større deler av Svartåsen vil dekkas av rød og i enda større utstrekning av gul støysone. Movikdalen/Movikvannet vil ikke berøres av endringer i støysoner.

Det er ingen kjente planer om inngrep, reguleringer eller annet som vil kunne forandre dagens verdi i de nevnte friluftslivsområdene i negativ retning. Det er heller ingenting som tilsier at bruken av områdene vil avta de kommende årene. Tvert om er det potensialer for økt bruk i alle områdene. Alle tre områder er relativt lett tilgjengelige og har til dels høy verdi med tanke på egnethet og funksjon. Tønsvikdalen og Svartåsen vurderes som *svært viktige* friluftslivsområder (A) med **svært stor verdi**. Som følge av at bruken er noe mer begrenset både med tanke på brukergrupper og aktiviteter klassifiseres Movika/Movikvannet som et *viktig* friluftslivsområde (B) med **stor verdi** (tabell A). På dette grunnlaget er virkning og konsekvenser fastsatt i henhold til skjema oppgitt i DN-håndbok 18 – 2001 (DN 2001:32).

Tønsvikdalen:

Ved **0-alternativet** vil rød støysone stoppe noen hundre meter sør for Tønsvikdalen. Likevel vil begynnelsen av dalen - omtrent opp til der veien deler seg og går videre østover mot Nonsbu og sør-østover mot Blåkollkoia og videre til Skarvassbu - fortsatt befinne seg i gul sone. Spesielt barnefamilier pleier ofte å ikke legge turen lenger enn dette. Gul sone strekker seg dessuten langt oppover lia på nordsiden av dalen, og vil omfatte 15 hytter. Det må også legges til at selv når man beveger seg oppover i dalen, og ut av gul sone, vil lyd fra skytebanen fortsatt være hørbar en god stund selv om det er innenfor anbefalte verdier myndighetene har satt. Gitt at man som hyttebruker eller som turgåer har forventninger om ro og fred, og at det siste også knytter seg til den symbolske verdien av Tønsvikdalen, kan det tenkes at lyd fra skytebane av enkelte vil bli oppfattet som støy selv utenfor den gule sonen. Riktignok finner hovedtyngden av skytetrening sted etter kl. 18.00 i på hverdager. Området har ikke desto mindre en god del friluftslivsmessig bruk på kveldstid. Det forekommer dessuten en del bruk av skytebanen på formiddagstid i helgene. Selv om 0-alternativet har til følge at dalføret befinner seg godt utenfor rød støysone, vil en sentral del av et svært viktig friluftslivsområde forbli innenfor gul støysone. Det må antas at det siste bidrar sterkt til forringelse av opplevelseskvaliteten ved friluftslivutøvelsen. Følgelig vurderes virkingen som **negativ**. Siden verdien av Tønsvikdalen klassifiseres som et **svært viktig** friluftslivsområde med **svært stor** verdi blir konsekvensen dermed **store negative (---)** (tabell A).

Med **alternativ 1** vil omfanget av skytetreningen øke. Samtidig er det grunn til å tro at dette i første rekke vil skje innenfor de tidsrommene der organisert skytetrening allerede pågår, det vil si på kveldstid. Derimot kan det tenkes at skytetrening på formiddag- og ettermiddagstid i helgene vil tilta noe. Disse aspektene blir likevel mindre relevant, tatt i betraktning at alternativ 1 medfører at hele Tønsvikdalen vil befinner seg *utenfor* gul støysone. I hvilken utstrekning lyd oppfattes som støy er i noen grad situasjonelt og kontekstuelt bestemt, og er også gjenstand for subjektive opplevelser. Følgelig kan man ikke se helt bort fra at lyd fra skytebane til tross for en substansiell støyreduksjon fortsatt kan bli oppfattet som støy til tross for at man befinner seg utenfor den gule sonen. Rieber A/S, som har stått for støymålingene, anslår imidlertid at støyen under alternativ 1 vil befinne seg godt under grenseverdien på $40L_{den} = 40$ dB, slik det er anbefalt

for stille områder i Miljøverndepartementets *Retningslinjer for behandling av støy i arealplanlegging (T-1442)* (MD 2012). Rieber A/S anslår i denne forbindelse at støydempingen vil være i størrelsesorden 7-9dB, og at 8-10dB støyreduksjon vil kunne oppleves som en halvering av støyen. Til tross for at skytetreningen vil øke i omfang, vil alternativ 1 som følge av en betydelig støyreduksjon i langt mindre grad enn 0-alternativet innebære forringelse opplevelseskvaliteten ved friluftslivsutøvelse i Tønsvikdalen. Tønsvikdalen er klassifisert som et **svært viktig** friluftslivs-område **(A)** med **svært stor verdi**. Blant de 4 mulige kategoriseringene (betydelig negativ, negativ, begrenset negativ, positiv) av virkning er kategorien **positiv** den mest nærliggende. Her forutsettes det at det store flertallet av friluftslivsutøvere i Tønsvikdalen ikke lenger vil oppfatte lyd fra skytebanen som støy. I henhold til gjeldende metodikk blir konsekvensene for friluftslivet i Tønsvikdalen av utvidet skytebane i Kjoselvdalen dermed satt til **positive (+)** (tabell A).

Svartåsen:

0-alternativet innebærer at rød støysone følger en linje fra toppen av Rundhaugen langs Svartåstryggen, før den ender et stykke nedenfor Tønsnesvarden. Gul sone følger omtrent samme linje. Dette innebærer at støysonene omfatter en areal som er mye brukt i forbindelse med forskjellig slags friluftsliv. Bruken av skyteanlegget forekommer sjelden mellom slutten av september og begynnelsen av mai, noe som innebærer at rundskiløypa i lange perioder ikke berøres av brøytet/trafikkert vei. Svartåsenområdet er i likhet med Tønsvikdalen klassifisert som et **svært viktig** friluftslivs-område **(A)** med **svært stor verdi**. Virkningen av 0-alternativet vurderes her som **begrenset negativ**, og konsekvensene dermed i henhold til metodikk som brukes her som **middels store negative (- -)** (tabell A).

Alternativ 1 innebærer at en større del av Svartåsen som friluftslivs-område vil omfattes av både gul og rød støysone. Sammenlignet med 0-alternativet, strekker gul sone seg nesten ned til bebyggelsen vest for Svartåsen og en betydelig større del vil omfattes av rød støysone. Tønsnesvarden ligger også innenfor gul sone. I tillegg vil skyteaktivitet forekomme et god del hyppigere, og trafikk til og fra skytebane vil øke med mer enn det dobbelte, både om sommeren og vinteren. Selv om de meste av trafikken vil konsentrere seg om de tidspunktene der organisert skytetrening tar til og avsluttes, kan biltrafikken skape utfordringer med tanke på at deler av tur- og sykkelstiene, samt skiløype, i varierende grad ligger tett inntil veien til skytebanen eller selve skytebanen. Skiløypa og enkelte stier krysser dessuten bilveien til skytebanen. I sammenligning med 0-alternativet vil det her være snakk om en betydelig økningen biltrafikk til og fra skytebanen sommertid, og ikke minst om vinteren da en, i motsetning til hva som er tilfellet ved 0-alternativet, må regne med at veien vil bli brøytet jevnlig.

Svartåsenområdet er klassifisert som et **svært viktig** friluftslivs-område **(A)** med **svært stor verdi**. Virkningen for friluftsliv ved etablering av en ny skytebane er knyttet til at områdes i større grad blir omfattet av rød støysone og til at trafikken inn til banen vil øke betraktelig. Virkningene av tiltaket vil derfor kunne representere en forringelse av opplevelseskvaliteten og i en viss grad av tilgjengeligheten. Følgene kan bli at dagens brukere i mindre grad søker til området, at det vil bli brukt sjeldnere av færre brukergrupper og at en del søker til andre områder. En god del av aktiviteten som finner sted der kan i prinsippet utøves i områder som ikke befinner seg særskilt langt unne (som f.eks. Tønsvikdalen eller områdene noe lenger innenfor (mot øst) for skytebanen og sørover fra denne. Svartåsen er imidlertid særlig verdifull som et **nærfriluftslivs-område** for lokalbefolkningen. Samtidig har området fått økt regional betydning for bestemte brukergrupper som orienteringsløpere og syklist.

Virkningen vurderes på bakgrunn av det overstående som **negativ**. Når klassifiseringen 'svært stor verdi' sammenholdes med 'negativ virkning', blir tiltaket dermed i tråd med metodikken som brukes vurdert som å ha **store negative konsekvenser (- - -)** (tabell A).

Movikdalen/Movikvannet:

Ved **0-alternativet** blir Movikdalen/Movikvannet i liten eller ingen grad direkte berørt av skyte-
treningen i Kjoselvdalen. Området ligger utenfor begge støysonene, og er ellers godt skjermet
av Tønsnesvarden og Skavåsen. Likevel vurderes her en indirekte virkning ettersom det dreier
seg om et område som er knyttet til Svartåsen gjennom skiløype, men også til dels gjennom sti
som tar av opp til Tønsnesvarden fra veien som går fra Movika inn mot Movikvannet. Ved 0-
alternativet vil skytebanen bli lite brukt vinterstid. Det siste innebærer at rundskiløypa - som kan
brukes med utgangspunkt i parkeringsplass i Movika - sjelden vil krysses brøytet og trafikkert vei.
Movikdalen/Movikvannet er klassifisert som et **viktig friluftslivsområde (B)** med **stor verdi**.
Med henvisning til at rundskiløypa i liten grad vil bli berørt av vinterbrøytet vei, vurderes 0-alter-
nativet her som å ha **positiv** virkning. I henhold til metodikken som brukes blir konsekvensen
dermed **positiv (+)** (tabell A).

Som under 0-alternativet, vil dette området under **alternativ 1** ikke komme i direkte berøring
med skytebanen og umiddelbare virkningen av denne. Høydedragene imellom vil trolig skjerme
tilstrekkelig når det gjelder støy, samtidig som biltrafikken til og fra skytebanen finner sted i et
annet område. Likevel må virkningen for friluftslivet i Movikdalen/Movikvannet også her vurderes
i lys av at området bl.a. er utgangspunkt for turer til fots, på sykkel og ski inn til arealer som ligger
innenfor støysonene. I særlig grad gjelder dette skiløypa som krysser veien til skytebane ikke
langt fra skytebanen. Under dette alternativet vil skiløypa som kan brukes med utgangspunkt i
dette området langt oftere krysse brøytet bilvei til skyteanlegget i Kjoselvdalen. Movikdalen/Mo-
vikvannet er klassifisert som et viktig friluftslivsområde (B) med stor verdi. Virkningen vurderes
her som **begrenset negativ** som følge av at skiløypa vil krysse vinterbrøytet vei. I henhold til
gjeldende metodikk bli konsekvensene dermed **små negative (-)** (tabell A).

I lys av det overstående kan det fastslås at utvidelsen av skytebanen i Kjoselvdalen ikke kan
finne sted uten at det i betydelig grad vil gå utover spesielt lokalbefolkningens bruk av områdene
rundt den planlagte lokaliteten. Dette angår imidlertid i første rekke Svartåsenområdet, ettersom
støyreduksjonen i Tønsvikdalen vil være betydelig ved alternativ 1. Når det gjelder Movika/Mo-
vikvannet er virkningene indirekte, i første rekke ved at dette området er forbindes med arealene
like ved skytebanen gjennom rundskiløypa. Mens friluftslivsutøvere i Tønsvikdalen vil oppleve
mest støy under 0=alternativet, vil friluftslivet i Svartåsen utsettes for mer støyplager med alter-
nativ 1. Virkning og konsekvenser av en utvidelse av skytebanen i Kjoselvdalen er med andre
ord klart positive for Tønsvikdalen og tilsvarende klart negativt for Svartåsen. Selv om Tønsvika
har en noe mer variert bruk og større tilstrømning av regionale brukere, har Svartåsen stor be-
tydning for lokale brukere. Det sistnevnte området ser også ut til å ha en regional betydning som
er økende. Begge områder er derfor gitt verdi som svært viktige friluftslivsområder. Følgelig kan
ikke de positive konsekvensene for Tønsvikdalen ved utvidelse av skytebanen i Kjoselvdalen
oppveie for de negative konsekvensene av det samme for friluftslivsutøvelsen i Svartåsen.

Ettersom det allerede er planlagt omfattende bruk av sikkerhets- og støyvoller under alternativ
1, ser det ikke ut som det her finnes en umiddelbar løsning på de problemene som en utvidet
skyttebane kan skape med tanke på støy i Svartåsenområdet. Utfordringene en utvidet skytebane
vil kunne skape for skiløpere er knyttet til planene om en innendørs skytebane som skal kunne
benyttes vinterstid. Den beste løsningen vil være skibru over veien inn til skytebanen, noe som
er IL Ulfstinds ønske. Et nest beste alternativ vil være å sammen med varselsskilt ta hensyn til
skiløype ved brøyting gjennom å unngå høye plogkanter og ved å legge igjen et lag med snø til
kryssing på ski. Ettersom det i første rekke vil være trafikk til innendørs skytebane som vil stå for
det meste av vintertrafikken, ligger det også en løsning her i å lokalisere denne andre steder i
kommunen. I følge representanter for skytterne, er dette en løsning som de aktive selv ikke er
fremmede for. Sammenlignet med en skytebane i friluft, er en innendørs skytebane trolig langt
enklere å finne egnet lokalisering for.

Tabell A. Verdivurdering, samt vurdering av virkning og konsekvens av etablering av skytebane i Kjoselvdalen for områdene Tønsvikdalen, Svartåsen og Movikdalen/Movikvannet, Tromsø kommune

			0-alternativ		Alternativ 1	
Influens-områder	Friluftslivs-område	Verdi	Virkning	Konsekvenser	Virkning	Konsekvenser
Tønsvikdalen	Svært viktig (A)	Svært stor	Negativ	Store negative (- - -)	Positiv	Positive (+)
Svartåsen	Svært viktig (A)	Svært stor	Begrenset negativ	Middels stor negative (- -)	Negativ	Store negative (- - -)
Movikdalen/ Movikvannet	Viktig (B)	Stor	Positiv	Positive (+)	Begrenset negativ	Små negative (-)

Hogne Øian, hogne.oian@nina.no.

Innhold

Sammendrag	3
Innhold	9
Forord	10
1 Innledning	11
2 Influensområdet	13
2.1 Inndeling av influensområdet.....	14
2.1.1 Tønsvikdalen.....	14
2.1.2 Svartåsen.....	14
2.1.3 Movikdalen/Movikvannet	14
3 Planprogrammet og utredningsalternativer	15
3.1 Støy.....	15
3.2 Trafikk	15
3.3 Utredningsalternativer	16
3.3.1 0-alternativet	16
3.3.2 Alternativ 1	18
4 Metode og begrepsavklaringer	21
5 Statusbeskrivelse og verdivurdering	26
5.1 Tønsvikdalen	26
5.1.1 Beskrivelse.....	26
5.1.2 Verdivurdering.....	28
5.2 Svartåsen.....	30
5.2.1 Beskrivelse.....	30
5.2.2 Verdivurdering.....	32
5.3 Movikdalen/Movikvannet	34
5.3.1 Beskrivelse.....	34
5.3.2 Verdivurdering.....	36
5.4 Sammenfattet verdivurdering av de fire områdene	38
6 Virkning og konsekvenser	39
6.1 Tønsvikdalen	39
6.1.1 0-alternativet	39
6.1.2 Alternativ 1	39
6.2 Svartåsen.....	40
6.2.1 0-alternativet	40
6.2.2 Alternativ 1	40
6.3 Movikdalen/Movikvannet	42
6.3.1 0-alternativet	42
6.3.2 Alternativ 1	42
7 Konklusjon, tilrådninger og anbefalinger	44
8 Referanser	46

Forord

Denne konsekvensutredningen utarbeidet på oppdrag av Tromsø kommune. En takk rettes til alle som har bidratt med informasjon og opplysninger som har kommet til anvendelse i arbeidet med denne rapporten.

Lillehammer 18. mars, 2014

Hogne Øian

1 Innledning

Siden 1990-tallet har det vært tatt flere initiativer til å flytte dagens skytebane i Tromsdalen til mer egnede lokaliteter i rimelig nærhet til bykjernen. I 2010 ble det fra Tromsø kommunes side bevilget midler til arbeid med lokaliseringen, og et eget planprogram ble lagt fram. Tanken var at det burde etableres en moderne og miljøriktig arena som gir skytterne i Tromsø kommune anledning til å videreutvikle sine aktiviteter, samtidig som en ny skytebane burde lokaliseres slik at det ikke går for mye på bekostning av andre interesser. Etter flere runder med vurdering av flere ulike alternativer, har kommunestyret i Tromsø nå pekt ut Kjoselvdalen ved Tønsvika som ny lokalitet. Det har blitt utarbeidet eget planprogram for tiltaket (Tromsø kommune 2014).

I denne rapporten skal konsekvensene den foreslåtte utvidelsen av skytebaneanlegg i Kjoselvdalen vil ha for friluftslivet vurderes på oppdrag av Tromsø kommune. Med bakgrunn i kommunestyrevedtaket er det varslet oppstart regulering av et skytebaneanlegg i Kjoselvdalen som i størst mulig grad skal dekke behovet til brukerne av skytebanene i Tromsdalen og samtidig ivareta behovene til Tromsø skytterlag, Forsvaret og Politiet. I følge plandokumentet som er utarbeidet ønsker kommunen «... å tilrettelegge for en moderne og miljøriktig arena for skytesporten, og i utgangspunktet har det derfor vært ønskelig å dimensjonere for en viss vekst i aktivitet. I Kjoselvdalen er det begrenset plass, og anlegget dimensjoneres derfor kun for å kunne ta imot skytterne fra Tromsdalen i tillegg til å opprettholde skyteaktiviteten som allerede foregår i Kjoselvdalen i regi av Tromsø skytterlag og Forsvaret. Det er ikke aktuelt å planlegge med utgangspunkt i å legge ned andre, etablerte skytebaneanlegg i kommunen. På dagtid foregår det lite sivil skyting, og Forsvaret og Politiet vil dermed kunne benytte skytebanen på dagtid» (Tromsø kommune 2014, s. 6).

Det er altså den skyteaktivitet som i dag finner sted ved eksisterende skytebane i Tromsdalen som skal overføres til et utvidet skyteanlegg i Kjoselvdalen, som et tillegg til den skyteaktiviteten som allerede forekommer der.

Virkning og konsekvenser av en utvidelse av skyteanlegget vil bli vurdert ut fra opplysninger om planlagt utforming i plandokumentet, opplysninger om støymålinger i samme dokument og beskrivelser av friluftslivet som i dag bedrives i området. Med friluftsliv siktes det i denne sammenheng til all aktiviteter som bedrives utendørs rekreasjonssammenheng, og dermed også mosjon og idrett. I Tromsø kommune er det en rekke forskjellige friluftslivsområder som er spredt over store områder, og som omfatter alt fra lokalt hverdagsfriluftsliv, via lengre fjellturer til tindebestigning og ekstremkjøring på ski. Området som her skal utredes omfatter bare delvis en slik variasjon i brukergrupper og aktiviteter. I vurderinger av virkning og konsekvenser vil det bli tatt hensyn til i hvilken grad en utvidet skytebane vil føre til at aktiviteter må opphøre i et område eller om aktiviteter kan fortsette enten som før eller med redusert deltakelse og forringet opplevelseskvalitet. Videre må det ses nærmere på hvilke faktorer ved en skytebane som er mest uforenlig med friluftslivsaktiviteter.

Konsekvensutredningen vil også ta hensyn til hvordan en skytebane kan ha innvirkninger på den symbolske verdien av de relevante friluftslivsområdene. Det symbolske viser her til den identitetsmessige tilknytning til et område, i hvilken grad et område er kjent som turmål for ulike grupper etc. Forsknings- og utredningsarbeid viser at samtidig som friluftslivet har blitt mer spesialisert, og at folk dermed velger områder ut fra hvilke som er mest egnet med tanke på spesielle aktiviteter, er det også slik at tilknytning til steder og områder fortsatt styrer folks valg med tanke på turmål (se f.eks. Skår m.fl. 2010).

Som regel er det støy som vil utgjøre den mest konkrete forstyrrelsen for friluftslivsinteresser ved etablering av en skytebane. Et forhold er at støy kan måles konkret og objektivt. Støy er i en sammenheng som dette likevel ikke et enhetlig fenomen. Hvilke lyder som oppfattes som støy har med subjektiv erfaring eller opplevelse å gjøre, samtidig som forskjellige lydfrekvenser virker ulikt for forskjellige individer (se f.eks. Pedersen og Wayne 2004). Ett og samme lydbilde kan bli

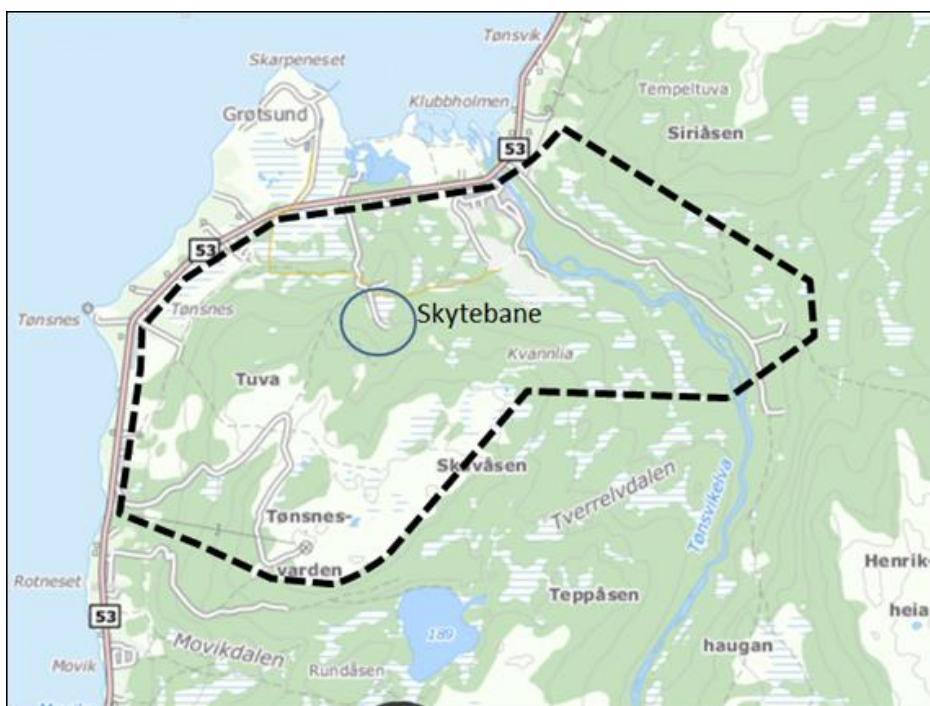
oppfattet som støy i en kontekst, men ikke i andre. Det siste vil avhenge av hva folk holder på med og hvilke forventninger de har til opplevelsene på stedet de bedriver aktiviteten, og hvilke holdninger og synspunkter de har aktivitetene og aktørene som produserer lydbildet (Hawk & Booth 2001, Whitfield & Roche 2007, Vistad m.fl. 2007). Selv om det varierer med hvilke kategorier friluftslivsutøvere og friluftslivsaktiviteter vi snakker om, finner mange verdi i friluftslivsutøvelse nettopp ved å oppsøke områder som er mer eller mindre støyfrie (Vittersø m.fl. 2004).

Utredningen er organisert slik at det først gis en beskrivende oversikt over det planlagte skyteanlegget og de tilstøtende områdene som skal utredes. Deretter gis en redegjørelse for verdsetting av friluftslivsområdene. Vurdering av virkning og konsekvenser av skytebaneanlegget gjennomføres i henhold til metodikk beskrevet i DN håndbok 25 – 2004: Kartlegging av friluftslivsområder (DN 2004) og i DN håndbok 18 – 2001: Friluftsliv i konsekvensutredninger (DN 2001). Verdsetting av friluftslivsområdene bygger på statusbeskrivelser presentert i eget kapittel, før det gis en samlet vurdering av virkning og konsekvenser. Virkninger og konsekvenser vurderes for et *0-alternativ* som er ensbetydende med at dagens skytebane opprettholdes uten endringer og et *alternativ 1* som tilsvarer skyteanlegget slik det foreslått utvidet.

2 Influensområdet

Kjoselvdalen, som er lokaliteten for den foreslåtte nyetableringen, ligger i et område der et mangfold av friluftslivsinteresser er representert. Det meste av influensområdet er i kommuneplanens arealdel satt av til LNFR-områder. Arealene som ligger forholdsvis tett inntil skytebaneområdet er mye brukt av lokalbefolkningen, men er også relevant for kommunens innbyggere ellers. Områder lenger unna er blant de mest populære utfartsmålene i kommunen og et mye brukte utgangspunkt for lengre turer inn over fjellet både sommer som vinter.

I figur 1 viser et kart med en stiplet linje som representerer en tentativ avgrensning fra kommunens side. Innenfor det avmerkede område er et areal mellom Tønsnes og Tønsnesvarden der mye friluftslivsaktivitet finner sted relativt tett inntil dagens skytebane, samt Tønsvikdalen mot nord-øst. Førstnevnte område benevnes i denne utredningen som **Svartåsen** siden denne åsryggen rett vest for skytebanen er svært sentral i den friluftslivsmessige bruken av dette området. **Tønsvikdalen** øst for skytebanen er et av de mest kjente og mest brukte friluftslivsområdene blant Tromsøs befolkning. Her er det tale om et område som befinner seg på relativt god avstand fra skyteanlegget. Likevel vil lyden fra skytingen høres og representere en forstyrrelse i et symbolsk viktig område der et mangfold av brukerinteresser har forventninger om ro og stilhet. Lenger mot sør finnes et tredje område, **Movikdalen/Movikvannet** som også er en god del brukt, både av lokale og regionale brukere. Selv om dette er et område som ligger et godt stykke unna, og relativt godt skjermet fra skytebaneanlegget, bør det inkluderes i et influensområde ettersom det er knyttet til arealene rundt skytebanen, blant annet gjennom en mye brukt skiløype, samt et felles stinett. Dette er i tråd med veiledningen i DN-håndbok 18:2001 (DN 2001:15) der det heter at avgrensning av influensområdet skal ta i betraktning i hvilken grad et område må forstås som del av et større friluftslivsområde.



Figur 1. Kart over utredningsområde utarbeidet av Tromsø kommune

2.1 Inndeling av influensområdet

I tråd med beskrivelsene overfor, er influensområdet her delt inn i tre deler (figur 2):

2.1.1 Tønsvikdalen

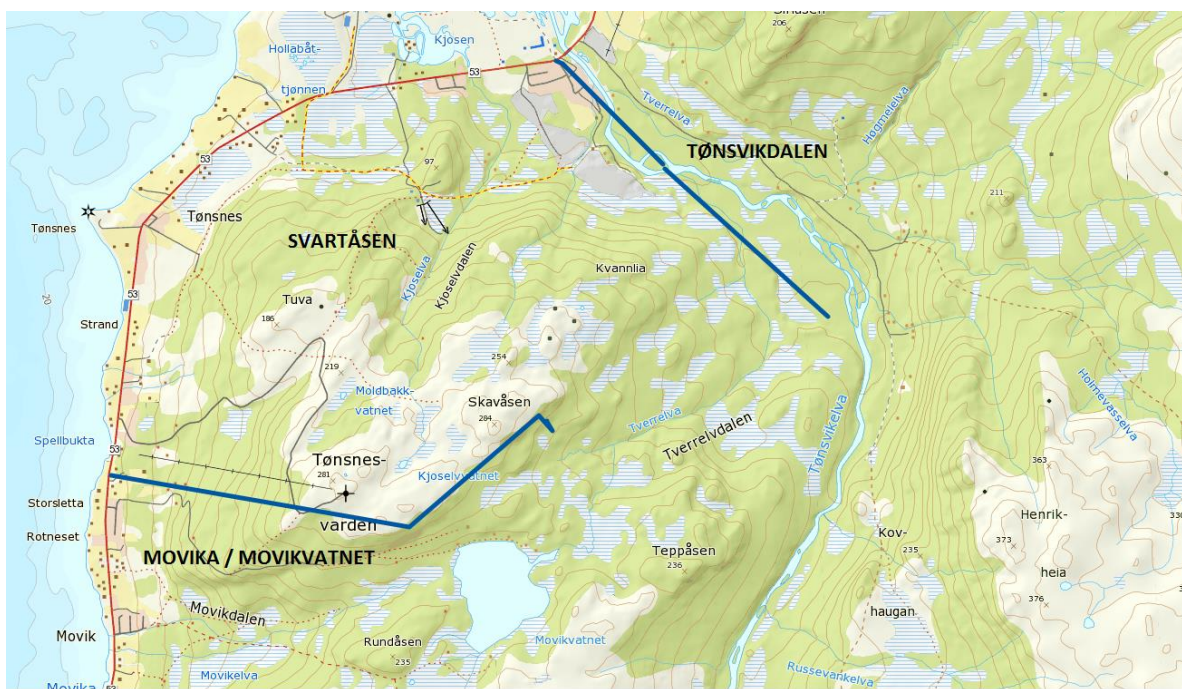
Et dalføre nord-øst for skytebanen, på andre siden av Tønsvikelva, og som er mye brukt av ulike grupper friluftslivsutøvere fra store deler av kommunen. Dette området er egnet til mange slags aktiviteter, er lett tilgjengelige og har stor symbolverdi.

2.1.2 Svartåsen

Svartåsen er det kartfestede navnet på en åsrygg som befinner seg like vest for skytebanen. Området er mye brukt av lokalbefolkningen og representerer en sentral del av et stisystem som strekker seg videre inn i området som omfatter Kjoselvdalen, i Tuva vest, i sør Tønsnesvarden og Skavåsen mot øst. Lenger vest mot fylkesvei og bebyggelse går den en gammel vei - som av lokale gjerne benevnes *Allmenningsveien* - som også brukes til friluftslivsformål. Under Svartåsen inkluderes Linkvegen opp til Tønsnesvarden fra Sørstranda.

2.1.3 Movikdalen/Movikvatnet

Dette området befinner seg utenfor avgrensningen som kommunen har foretatt (figur 1), men inkluderes i utredningen fordi har både betydning som lokalt rekreasjonsområde og som utfarts- og utfartsmål for Tromsøs befolkning og må sees som en sentral del av et større friluftslivsområde som skytebanen vil plasseres innenfor.



Figur 2. Influensområdet inndelt i tre områder: Tønsvikdalen, Svartåsen, Movikdalen/Movikvatnet

3 Planprogrammet og utredningsalternativer

På bakgrunn av planprogrammet for tiltaket (Tromsø kommune 2014) beskrives utredningsalternativene nedenfor:

3.1 Støy

I planprogrammet presenteres utarbeidede støysonekart med avmerkede støysoner (figur 5 og 7). I henhold til Miljøverndepartementets retningslinjer for behandling av støy i arealplanlegging, T-1442 (MD 2012), tilsvarer en gul avmerket sone $L_{Amax} = 60$ dBA og rødt avmerket sone $L_{Amax} = 70$ dBA. I notat fra Rieber Prosjekt AS, v/ Dag Rieber til Tromsø kommune (Rieber Prosjekt 2014) vises det til at reflektert støy skaper noe usikkerhet om effekten av mulige støydempingstiltak, spesielt som følge av refleksjon av støy fra fjellflater øst for skytebanen. Målinger av reflektert støy skal ha blitt gjennomført den 19. september 2014. I notatet kan man lese følgende:

«Det planlegges for at det vil bli skutt mer enn 3 dager i uka og mer enn 65 000 skudd pr år på skytebaneanlegget. I henhold til T-1442 (MD 2012) tilsvarer da gul sone området innenfor støykoten for $L_{Amax} = 60$ dBA, og rød sone området innenfor støykoten for $L_{Amax} = 70$ dBA. L_{Amax} er maksimalt støynivå målt med tidsinnstilling «impuls», og gir tallmessig høye verdier fordi man måler kun «den øverste støytoppen» av skuddlyden. Støynivåene kan derfor ikke sammenliknes med støynivåer fra andre støykilder, som måles på andre måter».

Videre konkluderes det på følgende måte:

«Målingene av reflektert støy viser at reflektert støy fra riflebanene vil være godt hørbar, men ikke vil overstige grenseverdien for gul støysone i boligområdet der målingene er foretatt. Leir-duebanen gir ikke reflektert støy av noen betydning. Enkelte steder vil reflektert støy etter støydemping av riflebanene ligge tett opp mot nivået på direktelyden, men fordi direktelyden ut fra beregningene fortsatt er høyere enn den reflekterte støyen, medvirker ikke reflektert støy til utvidelse av støysonene.»

Denne utredningen skal ikke vurdere konsekvensene for boligområdene. Imidlertid foregår det i dag et relativt omfattende friluftsliv i avstander fra skytebanen som er mindre enn de avstandene som er nevnt ovenfor. Friluftslivsopplevelser setter dessuten spesielle krav til ro og still, noe som må tas med i betraktning her.

3.2 Trafikk

I tillegg til støy fra skyting, og eventuell følelse av usikkerhet det kan skape, kan en etablering av en ny og utvidet skytebane medføre en del utfordringer når det gjelder trafikk. Vei til skytebanen som planlegges utvidet går inn fra fylkesvei 53 ved Tverrelva ca. 100 meter før man kommer til boligfeltet ved Kjosen. Veien passer krysser stier og maskinpreparert skiløype.

3.3 Utredningsalternativer

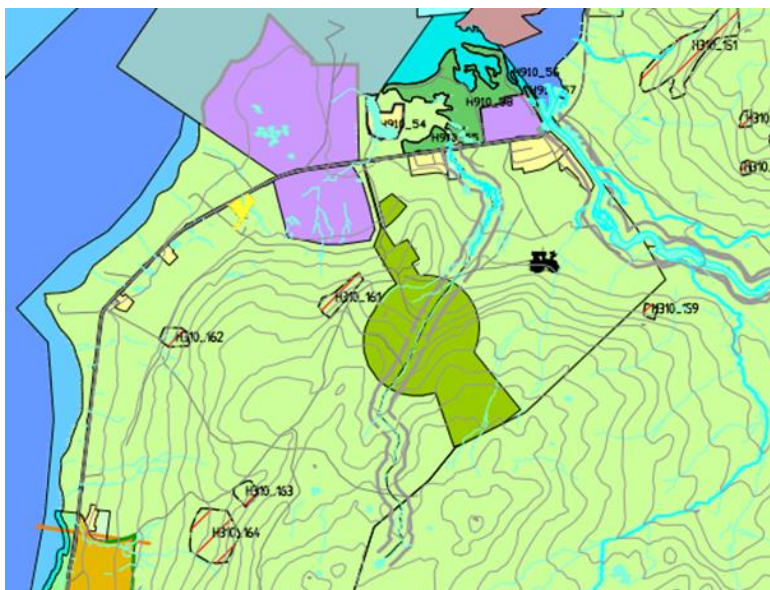
3.3.1 0-alternativet

Dagens skytebanen ble opprettet i 1974. Kart over gjeldende reguleringsplan vises i figur 3 og kart over skytebanen i kommunedelplanens arealdel i figur 4. Banen var opprinnelig del av Grøtsund Fort fram til 1993 og deretter Olavsvern Base fram til 2009. Skytebanen har en 100-meters og en 200-meters bane, i frittstående stålmål i terrenget bak 200-meters målområdet. I tillegg er det satt opp frittstående stålmål i terrenget bak 200-meters målområdet. Fram til i dag har banen vært benyttet av Forsvaret (Heimevernet og Olavsvern Base), Norske Reserveoffiserers Forening (NROF), Kystvakt, Polarinstituttet, Politiet og Tromsø Skytterlag. Skytebanen er åpen alle hverdager fra kl. 10 til 22. Skytterlagets organiserte skytetreninger finner sted hver ukedag, med unntak av fredager, fra kl. 18 til 22. I tillegg er skyteanlegget åpent lørdager fra kl. 10. til 18 og søndager fra kl. 12 til 18. Den organiserte skytetreningen samler anslagsvis 100 skyttere på mandager og onsdager, og et noe mindre antall på de to andre ukedagene. I helgene er det anledning til å bedrive skytetrening på individuelt initiativ. Skyteanlegget er i bruk fra midten av mai til om lag slutten av september, og relativt begrenset grad om vinteren.

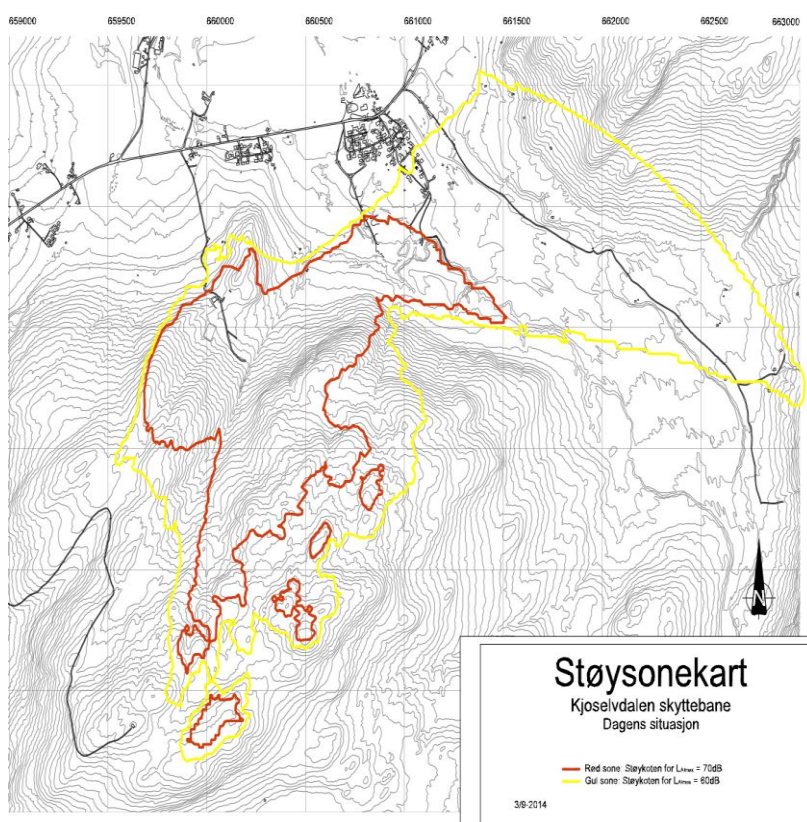
Når det gjelder støyforhold, er det utarbeidet støysonekart på bakgrunn av støymålinger (figur 5). Både gul og rød sone strekker seg ved 0-alternativet til ryggen av Svartåsen i vest, og nesten til Tønsnesvarden i sør. Mot nord stopper rød sone omtrent ved boligbebyggelsen noen få hundre meter før Tønsvikelva, mens gul sone strekker seg et godt stykke opp i lia på nordsiden av Tønsvikdalen og omfatter det meste av veien østover og innover i dalen.



Figur 3. Gjeldende reguleringsplan, godkjent 1974



Figur 4. Dagens skytebane i kommuneplanens arealdel (skytebanen er vist som idrettsanlegg).

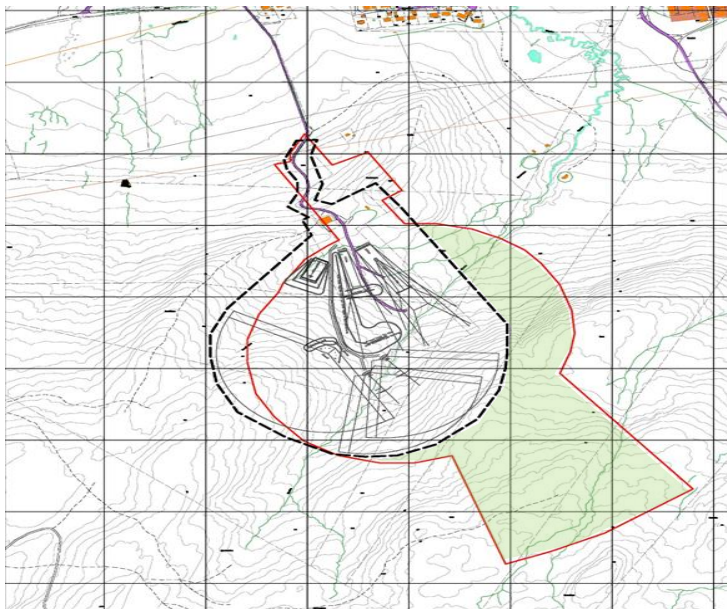


Figur 5. Støysone kart, 0-alternativet

3.3.2 Alternativ 1

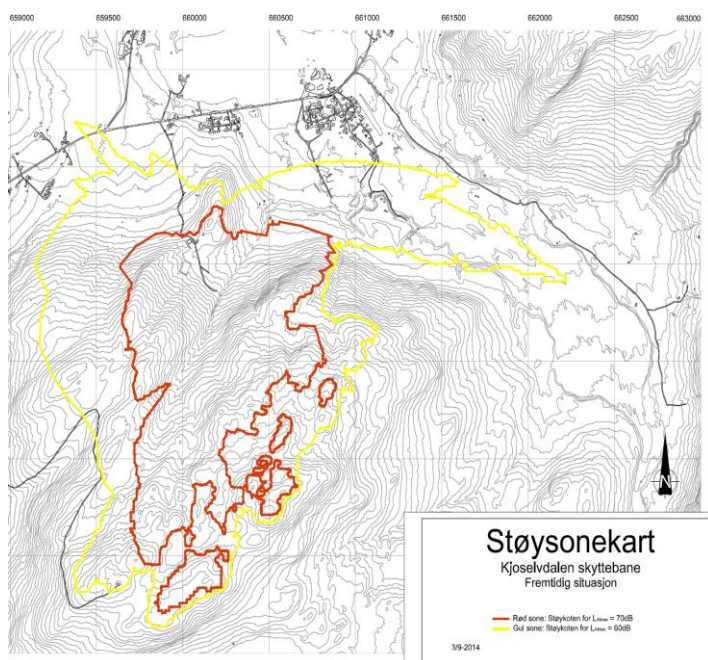
Alternativ 1 innebærer at skyteaktiviteten som i dag foregår i ved skyteanlegget i Tromsdalen blir overført til et utvidet skyteanlegg i Kjoselvdalen. Skyteaktiviteten som allerede foregår i Kjoselvdalen vil bli videreført. Aktivitet ved andre etablerte skytebaneanlegg i kommunen vil ikke overført til Kjosdalen. Forsvaret og Politiet vil ha få adgang til å bruke skytebanen på dagtid. I følge kommunen skal de etableres sikkerhets- og støyvoller flere steder. Det skal også etableres et eget skyteanlegg innendørs til bruk i vinterhalvåret.

Reguleringen omfatter alle deler av skytebanen, fareområder, vei, parkeringsplass, klubbhus med mer. Ny reguleringsgrense (figur 6) vil utgjøres av yttergrensene for eksisterende reguleringsplan og skytebaneformålet i ny plan. Spesielt på grunn av fareområdet til skeet-banen vil det regulerede området utvides noe vestover. De delene av eksisterende plan som ikke blir regulert til skytebaneformål i ny plan vil bli omregulert tilbake til LNFR, som svarer til bruken av området rundt. Fordi utforming av skytebaneanlegget ikke er endelig avklart, kan reguleringsgrensene bli justert noe i den endelige planen (Tromsø kommune 2014:10).



Figur 6. Omtrentlig område som vil bli disponert til skytebaneformål er vist som sort stiplet strek. Eksisterende reguleringsgrense er vist med rød strek. Den delen av eksisterende plan som ligger utenfor skytebaneformål i ny plan, planlegges regulert til LNFR. (200mx200m rutenett) (Tromsø kommune 2014).

Alternativ 1 vil innebære rød støysone i grove trekke forblir den samme, mens gul sone arter seg en god del annerledes (figur 7). For det første omfatter gul sone hele Svartåsen og strekker seg på noen punkter helt ned til bebyggelse ved fylkesveien, men også toppen av Tønnesvarden. Mot nord-øst er gule sone mindre, og omfatter ikke veien innover i Tønsvikdalen. Det siste innebærer at en god del hytter i dalen her er utenfor gul sone.



Figur 7. Støysonekart Alternativ 1

I dette alternativet må det påregnes at trafikken til og fra øker en god del. I alternativ 0 er det ingen aktivitet vinterstid, mens det i alternativ 1 vil pågå skyting innendørs om vinteren. Det siste vil innebære at veien i langt større grad enn det som er tilfellet i dag vil bli brøytet og trafikkert vinterstid. Generelt vil skyteaktivitetene finnes sted i større skale og pågå oftere. Det åpnes også for bruk av skytebanene på dagtid av Forsvaret og politiet

Anleggets utforming (figur 8) vil i henhold til kommunens planprogram bli slik (Tromsø kommune 2014:6-7):

Skeet-bane (leirdueskyting)

En skeet-bane er en bane der det skytes på leirduer som kastes sideveis og noe fremover fra to tårn, ett på hver side av banen. Det er et høyt og et lavt tårn. Det skytes fra flere ulike standplasser som ligger i en bue bak og mellom tårnene, samt fra en standplass midt mellom tårnene. Skeet-baner kan ikke bygges inn og støydempes med et tradisjonelt standplassbygg.

To trap-baner (leirdueskyting)

På trap-baner skytes det fra fem ulike standplasser som ligger i en bue 15m bak kastehuset der leirduene kastes fra. Leirduene kastes i en vinkel på inntil 45 grader til hver side for midtlinjen. Trap-baner kan bygges inn og støydempes med et tradisjonelt standplassbygg.

100m bane for rifleskyting

Det finnes allerede en 100m-bane for rifleskyting og det planlegges ikke endring av denne. Banen benyttes til DFS-skyting for de yngste og de eldste skytterne, samt til jegerskyting. I dag benyttes primært elektroniske skiver. Banen har et standplassbygg med innvendig lydabsorpsjon og støydempende frembygg og båsvegger.

200m bane for rifleskyting

Banen benyttes til DFS-skyting for voksne. Utforming er som 100m-bane, men lengre skyteavstand. Den eksisterende standplassen er enkel, og forutsettes erstattet med støydempende standplass tilsvarende som på 100m-banen.

25m og 50m pistolbane

Det planlegges en skytebane der det kan skytes på både 25m og 50m hold. På pistolbanen vil det i hovedsak bli skutt med kaliber 9mm. Andre kalibre kan også forekomme. Banene kan bygges inn og støydempes med et tradisjonelt standplassbygg, og kan støydempes ytterligere med frembygg og båsvegger om nødvendig. Dette er spesielt aktuelt dersom det er aktuelt å drive kortholdsskyting med rifle på pistolbanen.

100m løpende elg

Skytebane for løpende elg benyttes til jeger trening og konkurranser. Mulighet for støydemping er som for 100m riflebane.

Innendørs skytebane for trening i vinterhalvåret

Reguleringsplanen vil legge til rette for etablering av en innendørs skytebane, hovedsakelig for skyting med rifle kaliber .22 på 15m avstand. En slik bane kan også utvides til pistolskyting på 25m hold.

Klubbhus / skytterhus

Tromsø skytterlag har i dag et relativt stort skytterhus, men det kan bli aktuelt å utvide eller bygge om dette når flere aktører kommer til og har behov for separate kontorlokaler med mer.

Vei og parkering

Vei og parkering vil i utgangspunktet være som i dag, men en utbedring av den bratte veien opp til skytebanen kan være aktuelt.

Annet

Det vil bli etablert interne veier frem til hver standplass, til kastemaskinene på leirduebanene og til skiveanleggene på riflebanene. Ved leirduebanene vil det bli små parkeringsplasser for å ivareta behovet for HC-parkering og inntransport av leirduer etc.

Den foreslåtte løsningen innebærer at det etableres sikkerhets- og støyvoller på flere steder. I planforslaget vil det bli redegjort nærmere om banenes plassering og utforming. Det vil også bli redegjort for arkitektur, beliggenhet, eiendomsforhold, vannforsyning, avløp, renovasjon med mer.



Figur 8. Foreløpig plan for areal til utvidet skytebaneanlegg (200mx200m rutenett). Lys lilla farge = Eksisterende 100m og 200m riflebane (og ny riflebane 100m elg), blå farge = pistolbane, vei, skeetbane og to trapbaner, grønn farge er støy og sikkerhetsvoller. (Tromsø kommune 2014)

4 Metode og begrepsavklaringer

Virkning og konsekvenser skal vurderes både i henhold til alternativet der skytebanen i Kjosdalen beholdes som før (*0=alternativet*) og i lys av alternativet der eksisterende skytebane utvides slik det er foreslått (*alternativ 1*). Til grunn for beskrivelsen av områdene og måten de brukes på ligger forskjellige typer data. Foruten plandokumenter (Tromsø kommune 2014) er en del informasjon hentet fra Konsekvensutredning for Tønsnes havne- og industriområde (Tromsø kommune 2006). I tillegg er informasjon og synspunkter som kom til uttrykk i brev fra Ulfstind IL til Tromsø kommune 12.10.2014 benyttet. Utover dette er det foretatt telefonintervjuer med forskjellige typer aktører som representerer mer spesifikk kunnskap om områdene og bruken av dem. I den forbindelse har vi også mottatt en del relevant informasjon over e-post. Det er også benyttet informasjon fra lag og foreninger, men også fra turblogger og lignende. Litteraturreferanser og annet kildegrunnlaget spesifiseres tilslutt i dette dokumentet. Når det gjelder besøkte nettsider der det her hentet informasjon fra, blir det oppgitt i fotnoter.

Framgangsmåten for verdisetting og konsekvensutredning av friluftsområder følger spesifikasjoner i DN håndbok 25 – 2004 (DN 2004) (se særskilt side 18-19) og i DN håndbok 18 – 2001 (DN 2001) (se spesielt side 27). I disse håndbøkene spesifiseres verdsettingsskjema (tabell 1 og tabell 2) og veiledning om kriterier og vurderinger ved verdsettingen av områder som A (svært viktig friluftslivsområde), B (viktig friluftslivsområde), C (registrert friluftslivsområde) og D (ikke klassifisert friluftslivsområde) i henhold til skår på kriteriene i tabell 3. I DN håndbok 25 – 2004 spesifiseres kriterier og bruk av dem for verdsetting av friluftslivsområder i henhold til inndelingen som er spesifisert i DN håndbok 18 – 2001 (DN 2001).

Tabell 1. Verdsetting av friluftslivsområder i henhold til DN-håndbok 18, s. 27 (DN 2001)

Verdi	Kriterier
Svært stor	a) Området er svært mye brukt i dag
	b) Området er ikke svært mye brukt i dag, men oppfyller ett av følgende kriterier: <ul style="list-style-type: none"> • Landskap, naturmiljø eller kulturmiljø har opplevelseskvaliteter av svært stor betydning • Området er spesielt godt egnet for en enkeltaktivitet som det lokalt/regionalt/nasjonalt ikke finnes alternative områder til av noenlunde tilsvarende kvalitet • Området har et svært stort mangfold av opplevelses- muligheter i forhold til landskap, naturmiljø, kulturmiljø og/eller aktiviteter • Området inngår som del av en større, sammenhengende grønnstruktur av svært stor verdi, eller fungerer som ferdsels- korridor mellom slike områder, eller som adkomst til slike områder • Området har svært stor symbolverdi
Stor verdi	a) Området er mye brukt i dag
	b) Området er ikke mye brukt i dag, men oppfyller ett av følgende kriterier: <ul style="list-style-type: none"> • Landskap, naturmiljø eller kulturmiljø har opplevelseskvaliteter av stor betydning • Området er godt egnet for en enkeltaktivitet som det lokalt/regionalt/nasjonalt ikke finnes alternative områder til av noenlunde tilsvarende kvalitet • Området har et sært stort mangfold av opplevelses- muligheter i forhold til landskap, naturmiljø, kulturmiljø og/eller aktiviteter • Området inngår som del av en større, sammenhengende grønnstruktur av stor verdi, eller fungerer som ferdselskorridor mellom slike områder, eller som adkomst til slike områder • Området har svært stor symbolverdi
Middels verdi	a) Området er en del brukt i dag
	b) Området er ikke mye brukt i dag, men oppfyller ett av følgende kriterier: <ul style="list-style-type: none"> • Landskap, naturmiljø eller kulturmiljø har visse opplevelseskvaliteter • Området er egnet for en enkeltaktivitet som det lokalt/regionalt/nasjonalt ikke finnes alternative områder til av noenlunde tilsvarende kvalitet • Området inngår som del av en større, sammenhengende grønnstruktur av en viss verdi, eller fungerer som ferdselskorridor mellom slike områder, eller som adkomst til slike områder • Området har en viss symbolverdi
Liten verdi	Området er lite brukt i dag. Området har heller ingen opplevelsesverdier eller symbolverdier av betydning. Det har liten betydning i forhold til den overordnede grønnstrukturen for de omkringliggende områder
Ubetydelig/ingen verdi	Ingen kjente friluftslivsinteresser (tiltaket er f.eks. foreslått i et industriområde, og vil ikke ha virkninger utover tiltaksområdet)

I DN Håndbok 25 - 2004 (DN 2004) anbefales det at verdsettingen skjer ved at sju utvalgte kriterier - bruk, regionale/nasjonale brukere, opplevelseskvaliteter, symbolverdi, funksjon, egnethet og tilrettelegging - tillegges særlig vekt på følgende måte:

A) Svært viktig friluftslivsområde

Det er anbefalt at områder som skårer 4 eller 5 på *bruk* eller *regionale/nasjonale brukere* verdsettes som *svært viktige friluftslivsområder*. Alternativt kan skår 5 på en eller flere av følgende kriterier være tilstrekkelig: Opplevelseskvaliteter, symbolverdi, funksjon, egnethet og tilrettelegging.

B) Viktig friluftslivsområde

Områder som skårer 3 på bruk eller regionale/nasjonale brukere, og 3 eller 4 på opplevelseskvaliteter som symbolverdi, funksjon, egnethet og tilrettelegging verdsettes som *viktige* friluftslivsområder.

C) Registrerte friluftslivsområde

Områder som gis verdi 2 på bruk.

D) Ikke klassifisert friluftslivsområde

Områder som ikke blir verdsatt som A, B eller C.

Verdsettingen i henhold til kriteriene er relativ. Det kan f.eks. variere hvor mange brukere det skal til for at bruken av et areal skal karakteriseres som *stor*, avhengig av om det er langt fra tettsteder eller ikke. Videre er det slik at tallverdi 5 i kategorien "egnethet" kan det være tilstrekkelig for å verdsette et område som "Svært viktig friluftslivsområde". Videre vil et område som får 4 på kriteriet bruk eller regionale/nasjonale brukere, men lav skår på resten, verdsettes som et *svært viktig* friluftslivsområde (A). I tillegg til verdivurdering skal det i henhold til metode beskrevet i DN rapport 18 – 2001, fastsettes virkning av tiltaket (her utvidelse av eksisterende skytebane). Virkningene skal kategoriseres som *betydelig negative*, *negative*, *begrenset negative* eller *positive* ut fra kriterier gjengitt i tabell 3. Gjennom å sammenholde verdivurdering og virkning skal konsekvensvurdering framkomme gjennom bruk av et sett med kriterier gjengitt i tabell 4.

Tabell 2. Verdsettingsskjema (DN 2004)

Kriterier	Beskrivelse	Verdi				
		1	2	3	4	5
Bruk	Hvor stor er dagens brukerfrekvens?					
Regionale/nasjonale brukere	Brukes området av personer som ikke er lokale					
Opplevelseskvaliteter	Har området spesielle natur- eller kulturhistoriske opplevelseskvaliteter? Har området et spesielt landskap?					
Symbolverdi	Har området en spesiell symbolverdi?					
Funksjon	Har området en spesiell funksjon (atkomstzone, korridor, parkeringsplass el.)?					
Egnethet	Er området spesielt godt egnet for en eller flere enkeltaktiviteter som det ikke finnes like gode alternative områder til?					
Tilrettelegging	Er området tilrettelagt for spesielle aktiviteter eller grupper?					
Kunnskapsverdier	Er området egnet i undervisningssammenheng eller har området spesielle natur- eller kulturvitenskaplige kvaliteter?					
Inngrep	Er området inngrepsfritt					
Utstrekning	Er området stort nok for å utøve de ønskede aktivitetene?					
Potensiell bruk	Har området potensial utover dagens bruk?					
Tilgjengelighet	Er tilgjengeligheten god, eller kan den bli god?					

Tabell 3. Kriterier for vurdering av virkninger (DN 2001)

Betydelig negative	Den totale bruken forventes å bli vesentlig redusert i forhold til dagens nivå, <i>eller</i> mulighetene for å utøve friluftsliv for bestemte grupper blir vesentlig redusertområdets verdi for framtidig bruk blir vesentlig redusert.
Negative	Den totale bruken forventes å bli merkbart redusert i forhold til dagens nivå, <i>eller</i> mulighetene for å utøve friluftsliv for bestemte grupper blir merkbart redusert, <i>eller</i> områdets verdi for framtidig bruk blir merkbart redusert.
Begrenset negative	Den totale bruken forventes å bli litt redusert i forhold til negative dagens nivå, <i>eller</i> mulighetene for å utøve friluftsliv for bestemte grupper blir litt redusert, <i>eller</i> områdets verdi for framtidig bruk blir litt redusert
Positive	Tiltaket vil ha positive virkninger for dagens eller framtidig friluftslivutøvelse i området

Tabell 4. Konsekvensvurdering på bakgrunn av virkning og verdi (DN 2001)

Virkning	Svært negativ	Negativ	Begrenset negativ	Positiv
Verdi				
<i>Svært stor</i>	---- Svært store negative konsekvenser	--- Store negative konsekvenser	-- Middels store negative konsekvenser	+ Positive konsekvenser
<i>Stor</i>	--- Store negative konsekvenser	-- Middels store negative konsekvenser	- Små negative konsekvenser	+ Positive konsekvenser
<i>Middels</i>	-- Middels store negative konsekvenser	- Små negative konsekvenser	- Små negative konsekvenser	+ Positive konsekvenser
<i>Liten</i>	- Små negative konsekvenser	- Små negative konsekvenser	0 Ubetydelige /ingen konsekvenser	0/+ Ubetydelige/ingen konsekvenser/ Positive konsekvenser
<i>Ubetydelig/ingen</i>	0 Ubetydelige/Ingen konsekvenser	0 Ubetydelige /ingen konsekvenser	0 Ubetydelige/ingen konsekvenser	0 Ubetydelige/ingen konsekvenser

5 Statusbeskrivelse og verdivurdering

5.1 Tønsvikdalen

5.1.1 Beskrivelse

Tønsvikdalen (figur 9) er en 12 km lang dal med flate elveterrasser og slake bakker. Mens sørsiden av elva er overgrodd av skog og kratt som gjør det vanskelig å ferdes, er terrenget på nordsiden mer åpent og tilgjengelig. Dalen er en av de mest brukte utfartsområdene for friluftslivsformål i Tromsø, og hele området er egnet til både kortere og lengre fot-, ski- og sykkelturner. Blant annet som følge av skogsveien som strekker seg langt innover i dalen, lett farbare stier og ellers et terreng som det er enkelt å ta seg fram i, er Tønsvikdalen mye brukt av småbarnsfamilier, men ellers også av mange andre kategorier friluftslivutøvere. Det er også en god del hytter innover i dalen.

Tønsvikdalen er en viktig innfallsport til områder innover i fjellet, både sommer- og vinterstid. Det er godt med parkeringsplasser ved det gamle grustaket i Tønsvika. Fra midten av mars til første uka i mai går det en mye brukt skibuss fra Tromsø til Tønsvika og Snarbyeidet hver lørdag og søndag morgen. Troms Turlag og Barnas turlag annonserer turer med utgangspunkt i dalen, og området brukes også av speidergrupper i kommunen. Tønsvikdalen er også egnet for jakt, og byr på fiskemuligheter.

Lokalbefolkningen bruker dalen både til korte ettermiddagsturer og som utgangspunkt for lengre turer. I følge lokale og regionale brukere, har bruken av Tønsvikdalen økt mye de siste årene. Blant annet kommer det siste til syne ved at antall biler ved parkeringsplassen skal ha steget merkbart.

Tønsvikdalen er sommer, som vinter et mye brukt utgangspunkt for å nå inn til de populære DNT-hyttene Nonsbu, Trollvassbu, Skarvassbu og Blåkollkoia. Etter omlag 2,5 kilometer langs vegen fra parkeringsplassen i Tønsvika kommer man til en vegskille hvor en sti fører til Nonsbu, mens vegen fortsetter langs elva til Blåkollkoia og videre på sti til Skarvassbu. Skiløypene følger omtrent samme traseer. Både fra Nonsbu og Blåkollkoia kan man gå over fjellet videre til Movik, Kroken, Tromsdalen eller Snarbyeidet. Stiene til hyttene har blitt forbedret gjennom klipping og skilting de siste årene, og det vanlig å ta seg fram til turlagshyttene, både sommer (til fots eller sykkel) og vinter (ski). 4 km oppover elven kommer man til Kovhaugan hvor mange familier stopper opp og tenner bål og driver med ski- eller akelek etc. Liene langs dalen brukes mye til bær-sanking om høsten. Kovhaugan var for noen få år tilbake inkluderte i bedriftsidrettsordningen *Ti på topp*.

I takt med at terrengsykling har økt i popularitet, har Tønsvika blitt et viktig utgangspunkt for denne brukergruppen. Ikke minst etter at stiene inn til Nonsbu har blitt forbedret gjennom klipping, skal sykkelbruken ut fra parkeringsplassen i Tønsvika ha økt betraktelig. I følge aktive syklist, brukes også reindriftutøveres rundløype for firehjulskjøretøy inne på fjellet hyppig av syklist, også etter den første frosten og snøfallet om høsten.

Ved Lingrasmoen ca. 2 km innover i dalen finnes én av i alt fem trimposter som skigruppa i Ulfstind IL har ansvaret for. Elverhøy KFUK-KFUM speiderne bruker Tønsvikdalen som utgangspunktet for et par speiderturer i året. Speidergruppa utgjør ca. 60 personer. Turene er ofte overnattingsturer i telt og gjennom bruk av eksisterende hytter (Trollvassbu, Nonsbu, Skarvassbu og Blåkollhytta.



Figur 9. Kart over Tønsvikdalen med lokalisering av skytebane, parkeringsplass og inntegnede turruter i blått. Skogsbilveg vises i oransje farge.

Tomasjord-Oldervik utmarkslag tilbyr jakt på smårovvilt¹ og småvilt, i tillegg til at Tønsvikdalen omfattes av utmarkslagets elgvall. Det forekommer noe fluefiske etter anadrom laksefisk i elva. Ved utløpet brukes det noen ganger kajakk eller kano i den forbindelse². Man kan fiske både nord og sør for elveutløpet. Nord for elveutløpet er det svært grunt, men ved flo sjø kan man få fisk om man vader litt ut. Sør for elveutløpet kan man fiske fra 100-metersgrensa og til området ved militærforlegningen. Til og med på neset forbi militærforlegningen er det tatt fisk. Her er også områder det er svært grunt.³ Elva tilhører gruppe gruppe A, noe som tilsier at fisketiden er fra og med 15. juni til og med 17. august, med unntak av onsdager fra kl. 1800 til torsdager kl. 1800⁴. Det kan fiskes etter anadrome fiskeslag opp til brua ved Blåkollkoia. Tønsvikelva er fredet for alt fiske fra skilt ved brua ved Blåkollkoia og opp til vannene øverst i Tønsvikdalen⁵ Dalen inngår også i Tomasjord - Oldervik utmarkslags jaktområde for elg. Kvoten for 2013 var 6 kalver, 3 voksne hunner og 3 voksne hanner, fordelt på tre jaktlag⁶

Alternative områder på fastlandet:

¹ <https://www.inatur.no/jakt/5102786fe4b05ccb84c7c0f4>

² <http://www.fiskeinord.no/tonsvikelva/>

³ <http://www.villmarken.net/sjoeoerretfiskesteder-i-tromsoe-omraadet.39134-943.html>

⁴ <https://lovdata.no/dokument/LTII/forskrift/2001-03-30-337>

⁵ <http://www.utviklingslaget.no/index.php?parID=166&pageID=173&page=Fiske>

⁶ <http://utviklingslaget.no/index.php?artID=260&navB=172>

I Tromsø kommune er det en hel rekke utfartsmuligheter når det gjelder friluftsliv, også på fastlandet. Tønsvika representerer likevel noe særegent ved at terrenget er lett å ta seg fram i og at lysforholdene, sammenlignet med mange andre dalfører, er gode. Det er derfor vanskelig å se at det finnes fullverdige alternativer i relativt kort avstand fra bykjernen.

5.1.2 Verdivurdering

Bruksfrekvens. Området brukes mye av mange slags brukergrupper hele året. *Verdi 5*

Regionale og nasjonale brukere. Tønsvikdalen er mye brukt av mange ulike grupper friluftslivsutøvere, både lokale og regionale. *Verdi 5*

Opplevelse. Tønsvikdalen representerer et særegent, variert landskap som gir muligheter til ulike aktiviteter/turer og er dessuten en viktig innfallsport til et av de mest populære inngrepsfrie områdene på fjellet. *Verdi 5.*

Symbolverdi. Tønsvikdalen er kjent som et klassisk utfartsmål. *Verdi 5*

Funksjon. Området har høy funksjonalitet ettersom veien innover gjør lettere turer med f.eks. barnevogn mulig, samtidig som dalen også er et godt utgangspunkt for mer strabasiøse og lengre turer, både om sommeren og vintertid. Med utgangspunkt i Tønsvikdalen kan man dessuten nå flere populære overnattingshytter. *Verdi 5.*

Egnethet. Dalen er egnet både for korte ettermiddagsturer, så vel som lengre helgeturer, enten det er til forts, med sykkel eller på ski. Området gir gode mulighet for mange brukergrupper, både for barnefamilier, speidere, treningsorienterte brukere. Tønsvikdalen er dessuten et mye brukt utgangspunkt for overnattingsturer til DNT-hyttene. Området er også egnet til jakt og fiske. *Verdi 5.*

Tilrettelegging. Det er gode parkeringsmuligheter. Skogsvegen innover gjør at man kan gå et langt stykke med barnevogn. Skiløypene er maskinpreparerte. I det siste er stier innover i fjellet kloppet, noe som bidrar til at framkommeligheten har økt både for gående og syklende. DNT-hyttene inne på fjellet gir gode muligheter for overnattingsturer. *Verdi 4.*

Kunnskapsverdier. Området brukes i noen grad i undervisningssammenheng av speidergrupper, mens det ikke er kjent hvorvidt skoleklasser og barnehager benytter seg av området i undervisningssammenheng. *Verdi 3.*

Inngrep og støy. I nederste delen av dalen høres støy fra bilvei, industriområde og eksisterende skytebane, mens det lenger opp blir tilnærmet støyfritt. *Verdi 4.*

Ustrekning. Dalen er lang og relativt bred og spesielt den nordlige siden er lett tilgjengelig, for eksempel for bærplukking eller jakt. Øverste delen av dalen vider seg ut i et større fjellterreng som dalen er et mye brukt utgangspunkt for å nå. *Verdi 5.*

Potensiell bruk. Området bør ha godt potensiale utover dagens bruk. *Verdi 4*

Tilgjengelighet. Tønsvikdalen nås ved en halvtimes biltur fra Tromsø by og har en relativt stor parkeringsplass. *Verdi 4.*

I og med at både bruk og regionale/nasjonale brukere gis verdi 5, samt at flere andre sentrale kriterier oppnår samme verdi, klassifiseres Tønsvikdalen som **svært viktig friluftslivsområde (A)** med **stor verdi**.

Tabell 5. Verdsettingsskjema Tønsvikdalen (1=liten verdi, 5=stor verdi)

Kriterier	Beskrivelse	Tallfestet verdi				
Bruk	Hvor stor er dagens brukerfrekvens?					5
Regionale/nasjonale brukere	Brukes området av personer som ikke er lokale					5
Opplevelses-kvaliteter	Har området spesielle natur- eller kulturhistoriske opplevelseskvaliteter? Har området et spesielt landskap?					5
Symbolverdi	Har området en spesiell symbolverdi?					5
Funksjon	Har området en spesiell funksjon (atkomstzone, korridor, parkeringsplass el.)?					5
Egnethet	Er området spesielt godt egnet for en eller flere enkeltaktiviteter som det ikke finnes like gode alternative områder til?					5
Tilrettelegging	Er området tilrettelagt for spesielle aktiviteter eller grupper?				4	
Kunnskapsverdier	Er området egnet i undervisningssammenheng eller har området spesielle natur- eller kulturvitenskaplige kvaliteter?			3		
Inngrep	Er området inngrepsfritt				4	
Utstrekning	Er området stort nok for å utøve de ønskede aktivitetene?				4	
Potensiell bruk	Har området potensial utover dagens bruk?				4	
Tilgjengelighet	Er tilgjengeligheten god, eller kan den bli god?				4	

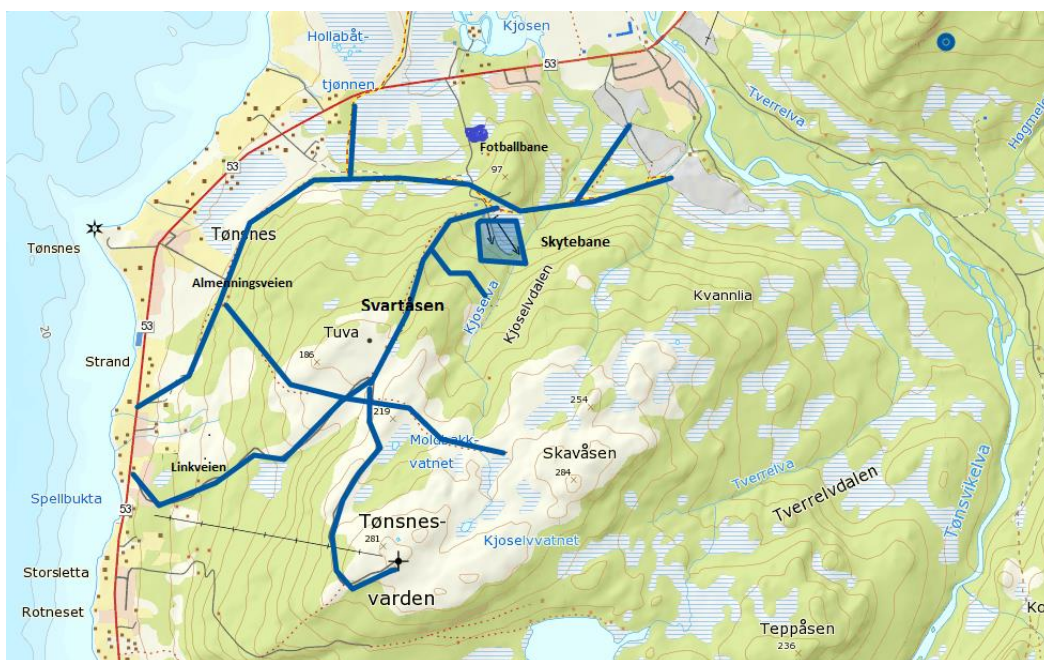
5.2 Svartåsen

5.2.1 Beskrivelse

Området som her benevnes Svartåsen omfatter et større området rett sør for Kjosens og øst for Tønsnes (figur 10). Med unntak av dagens skytebane, er hele skogs- og fjellområdet innenfor bebyggelsen på Tønsnes og Kjosens avsatt til LNFR-formål. I første rekke dreier det seg om et område lokalbefolkningen benytter til ulike typer utendørsrekreasjon. Byrådet vedtok i 2012 at det skal utarbeides en områdereguleringsplan for strekningen Skjelnan-Movika – med utgangspunkt i å tilrettelegge for nye boliger (Tromsø kommune 2013). Beboere i området Tønsnes/Tønsvika/Kjosens anfører at utbyggingen av Tønsnes industrihavn medfører at betydningen av friluftslivsarealene det her er snakk om øker. I de senere årene har Svartåsen også fått økt regional betydning. Området har et relativt omfattende nettverk av turveier og stier. I tillegg blir en rundskiløype regelmessig oppkjørt med maskin. Turveier og stier brukes i økende grad av lokale og regionale syklist. I området er det også poster for orientering/turorientering.

I konsekvensutredningen som ble gjort i forbindelse med havneutbyggingen i Tønsvika (Tromsø kommune 2006) nevnes det at stien fra Rundhaugen (97 m.o.h.) rett nord for skytebanen, via skytebanen til Tuva (186 m.o.h.), ned «Rødveien» og tilbake på den gamle Almenningsvegen er spesielt mye brukt av de lokale innbyggere. Man kan også gå opp fra Tuva til Tønsnesvarden (281 m.o.h.) som er det høyeste punktet på Tønsnes med utsyn i alle retninger. Bruken av Svartåsryggen, parallelt med dagens skytebane, inkluderer også vedhogst, bærplukking og bruk av en rundløype for joggere, sykling, skiturer utenom oppkjørte spor. Den regionale bruken skal ha økt en god del de siste årene.

Når det gjelder bruk av sykler, starter mange fra fylkesvegen og opp Linkvegen til Tønsnesvarden. Derfra følges stier i området nordover forbi skytebanen og tilbake igjen via Almenningsvegen lenger vest mot bebyggelsen på Tønsnes. Syklistene rydder gjengrodde stier og sauetråkk med hagesaks og lignende redskap for å gjøre traseene mer farbare. I den beste sesongen anslås det at mellom 50 og 100 terrengsyklistene søker til dette området hver uke. Området har økt i popularitet og ansatte ved Tromsø Ski & Sykkel sier de gjerne anbefaler dette området til sykkelkunder, både fordi terrenget er formålstjenlig og lett tilgjengelig. Det samme gjelder Tromsø Outdoor som betjener tilreisende til byen gjennom utleie av sykler.



Figur 10. Kart der de mest brukte turveier og stier, samt fotballbane, i Svartåsenområdet er inntegnet.

Tidligere var det en kortere lysløype i området som i sin tid ble etablert av Forsvaret, men som nå er fjernet. Dagens rundløype (se kart i figur 11) som har kommet i stedet er mye brukt av lokale innbyggere. Til å begynne med ble det kjørt spor med skuter. De tre siste årene har løypa på privatinitiativ blitt maskinpreparert. Fra Movika prepareres skiløype videre til Sjelnan barne-skole, og det blir arbeidet med å få til løypeforbindelse videre til Kroken slik at man blir tilknyttet løypenettet i Tromsdalen. Det siste vil øke potensialene med tanke på at folk fra i sistnevnte bydel vil kunne bruke denne skiløypa. Skiløypen krysser veien til skytebanen. Denne veien brukes relativt sjelden vinterstid. Likevel forekommer det inntil ca. 10 ganger hver år at det brøytes inn til skytterhuset, både i forbindelse med arrangementer der og øvingsaktivitet på skytterbanen.



Figur 11. Kart over skiløype som strekker seg over Movikdalen/Movikvannet og Svartåsenområdet⁷

Området brukes til rideturer 3 til 4 ganger hver uke, med 3 til 7 hester. Bakgrunnen er et ridetilbud som ble startet opp i 2013, men utgangspunkt i en stall på Strand like sør for Tønsnes. Målet er å utvikle tilbudet slik at turer blir ridd daglig. Rideturene starter i nordøstlig retning langs Allmeningsvegen og deretter sør-østover langs bilvegen inn til skytebanen i Kjoselvdalen, for deretter å følge stien sørover langs Svartåsen og til slutt veien ned fra Tønsnesvarden tilbake til stallen (figur 12). I følge de ansvarlige for rideaktiviteten er dette en ideell rute for denne typen rideturer ettersom det går i tørt og relativt åpent terreng. Lenger sør i Movikdalen og ved Movikvannet er det derimot mye vått og gjengrodd og mindre egnet for rideturer. Tønsvikdalen er et annet alternativ, men det er lar seg knapt gjøre å ta seg fram annet enn ved å bruke bilvei over brua og videre inn forbi parkeringsplassen ved grustaket og bommen der. Støy fra den eksisterende skytebanen er forholdsvis tolererbar for hestene, men man frykter at støy fra en utvidet skytebane vil virke negativt inn i dette henseendet. Bruken av bilveien inn til skytebanen vil bli vanskeligere dersom trafikken der økes.

⁷ Kartgrunnlag: www.skisporet.no



Figur 12. Ridetrasé i Svartåsenområdet

O-gruppa i BUL har gjennom mange år brukt dette område både til trening og konkurranser. I 2013 ble det investert i et orienteringskart over området rundt Kjoselvdalen. Dette tiltaket representerte en betydelig investering for klubben. Helgeløp (som inkluderer løpere fra Troms orienteringskrets) arrangeres ca. annet hvert år, mens treningsløp på kveldstid (med hovedsakelig lokale deltakere) finner sted et par ganger i året. Helgeløpene samler ca. 100 deltakere og kveldsløpene om lag 50. Slike løp legges fortrinnsvis til områder med utfordrende terreng og der kartene er oppdaterte. Området rundt Kjoselvdalen oppfyller disse kriteriene. Av den grunn har orienteringsgruppa hatt forventinger om å legge flere løp til dette området i tiden framover. Den eneste egnede samlingsplassen ved arrangementene er fotballbanen rett nedenfor Kjoselvdalen. I tillegg er det turorientering i området, der postene står ute hele barmarksesongen. Selv om O-gruppa benytter områder på Tromsøya, samt ved Storelva, anses område det her er snakk om som en viktig arena for turorientering, trening og konkurranser.

Sopp- og bærturer er populært i dette området. Det er mulig å bruke området som utgangspunkt for jakt på smårovilt eller rype og orrfugl, samt elgjakt. Jakten forekommer imidlertid i de fleste tilfellene noe lenger østover i terrenget, og beskrives av lokalkjente som begrenset i akkurat dette området. Svartåsenområdet omfattes imidlertid av et elgvald innenfor det som er Tomasjord- Oldervik utmarkslags arealer.

Lokalt involverte vurderer det slik at økt biltrafikk på veien inn til skytebanen ikke bare vil representere generelle forstyrrelser, men også innebære trafikksikkerhetsproblemer for turgåere, syklist og skiløpere som må krysse veien for å komme ut i det populære turterrenget.

Alternativer:

For lokalbefolkningen er Tønsvikdalen og Movikvannet de nærmeste alternativene. Det er mange alternativer for de ulike gruppene regionale utøvere. Likevel regnes terrenget som ett av de meste egnede for orientering og turorientering i Tromsø, med rimelig nærhet til bykjernen. Det samme gjelder for terrengsykling.

5.2.2 Verdivurdering

Bruksfrekvens. Området brukes hyppig av lokalbefolkningen. *Verdi 5*

Regionale og nasjonale brukere. Området er i første rekke brukt av lokalbefolkningen til fotturer og skiturer, men også til bær- og sopp-plukking om høsten. Etter at det ble etablert parkeringsplass ved Movika er potensiale for regional bruk av skiløypa som strekker seg inn i dette området større. Det skal også være økende regional, og i noen grad nasjonal, bruk, når det gjelder terrengsykling. I tillegg representerer spesielt orientering og rideaktivitet et innslag av regional bruk. *Verdi 4*

Opplevelse. Områdets opplevelsesverdi er i første rekke knyttet til utsiktspunktet på Tønsnesvarden, men også til bruken av lett tilgjengelig naturområde for lokalbefolkningen som er bosatt like ved. *Verdi 4*

Symbolverdi. Symbolverdien må ansees som stor i og med at dette er et område som lokalbefolkningen har en identitetsmessige tilknytning til. *Verdi 5*

Funksjon. Området har en spesiell funksjon i den forstand at det eksisterer et godt og forholdsvis mye brukt o-kart over området, inkludert turorientering. I tillegg er dette nærfriluftslivsområde for de som er lokalt bosatt. Selv om dette er funksjoner som gjelder for relativt få personer, kan de ansees som så vidt viktige at verdien for dette kriteriet bør settes til. *Verdi 4.*

Egnethet. Området regnes som velegnet for orienteringsløp for lettere turer til fots, med sykkel eller på ski. *Verdi 5.*

Tilrettelegging. Området har flere tilretteleggingsfunksjoner som veien opp til Tønsnesvarden, maskinpreparert skiløype, o-kart og orienteringsposter, samt at det skal ha blitt ryddet noe for sykkeltraseer. *Verdi 4.*

Kunnskapsverdier. Ingen kjente. *Verdi 2.*

Inngrep og støy. Området ligger nære dagens skytebanen og støy fra bilvei og anleggsområde kan høres. *Verdi 3.*

Uttrekning. Området er ikke spesielt stort, men tatt i betraktning at det i første rekke brukes av en relativt sett liten lokalbefolkning, er uttrekningen tilstrekkelig for dagens og framtidens potensielle bruk. *Verdi 4.*

Potensiell bruk. Området bør ha godt potensiale utover dagens bruk. *Verdi 4.*

Tilgjengelighet. Området er relativt lett tilgjengelig som følge nærhet til beboelsesområder, den såkalte Linkvegen, og parkeringsplass ved skiløypa. *Verdi 5.*

Svartåsen er gitt verdi 5 både når det gjelder lokal bruk og egenhet og klassifiseres dermed som et **svært viktig friluftslivsområde (A)** med **svært stor verdi**

Tabell 6. Verdsettingsskjema Svartåsen (1=liten verdi, 5=stor verdi)

Kriterier	Beskrivelse	Tallfestet verdi				
Bruk	Hvor stor er dagens brukerfrekvens?					5
Regionale/nasjonale brukere	Brukes området av personer som ikke er lokale				4	

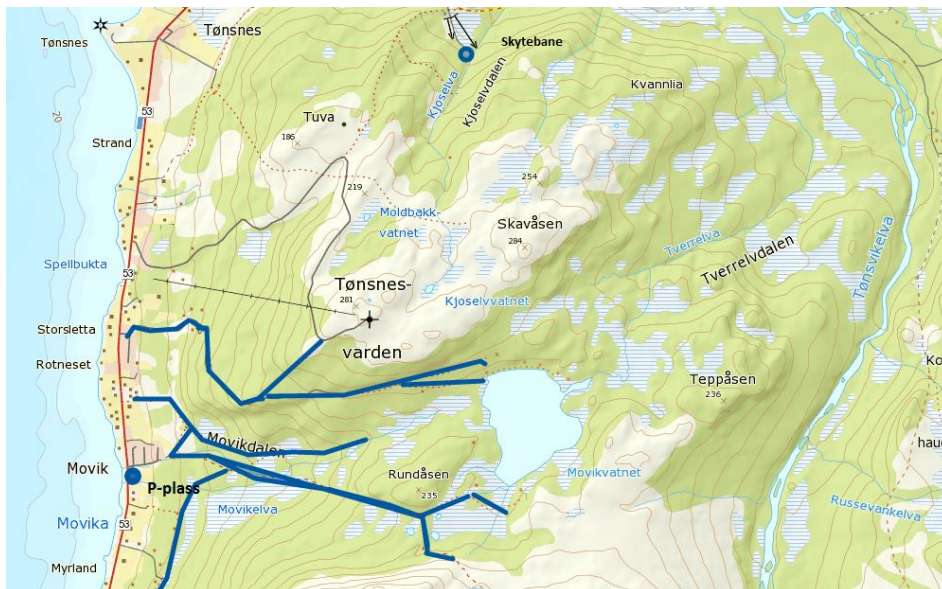
Opplevelseskvaliteter	Har området spesielle natur- eller kulturhistoriske opplevelseskvaliteter? Har området et spesielt landskap?				4	
Symbolverdi	Har området en spesiell symbolverdi?					5
Funksjon	Har området en spesiell funksjon (atkomstzone, korridor, parkeringsplass el.)?				4	
Egnethet	Er området spesielt godt egnet for en eller flere enkeltaktiviteter som det ikke finnes like gode alternative områder til?				4	
Tilrettelegging	Er området tilrettelagt for spesielle aktiviteter eller grupper?				4	
Kunnskapsverdier	Er området egnet i undervisningssammenheng eller har området spesielle natur- eller kulturvitenskaplige kvaliteter?		2			
Inngrep	Er området inngrepsfritt			3		
Ustrekning	Er området stort nok for å utøve de ønskede aktivitetene?					5
Potensiell bruk	Har området potensial utover dagens bruk?				4	
Tilgjengelighet	Er tilgjengeligheten god, eller kan den bli god?					5

5.3 Movikdalen/Movikvannet

5.3.1 Beskrivelse

Movikdalen med Movikvannet er et forholdsvis populært turterreng både sommer og vinter (figur 12). Området har en god del lokalt friluftsliv, men er også et utfartssted for Tromsøs øvrige befolkning. Terrengene er egnet til lettere fotturer og skiturer, men også til jakt, fiske og sopp- og bærturer. I likhet med Tønsvikdalen kan området også brukes som utgangspunkt for lenger turer inn på fjellet. Movikdalen byr således på varierte turmuligheter, fra relativt korte turer opp dalen til Ruglfjellet og Rundfjellet til lengre turer inn på fjellet, for eksempel til Nonsbu og Trollvassbu eller over Skarvassbu og videre til Tromsdalen. Tidligere var det ganske vanlig å gå på ski fra Movika og inn på fjellet. Ettersom løypeforholdene i dag er bedre fra Tønsvika, går de fleste nå derfra. I Movika er det regulert et større boligområde på oversiden av fylkesvegen. Sør for Movika, ved Sjelnan, vil det kunne forekomme en viss vekst i boligbygging, noe som kan føre til økt

bruk av Movikdalen og Movikvannet til friluftslivsformål. Movikdalen ligger innenfor elgvallet til grunneierlaget. Det drives også med rypejakt i området. Rundt Movikvannet står noen gamle hytter, i hovedsak på nordsiden av vatnet. Det fiskes etter ørret i vannet, og om vinter drives det med isfiske. Om sommeren brukes området rundt Movikvannet til piknik, mens høsten preges av en god del søker dit for bærplukking.



Figur 13. Kart over Movikdalen og Movikvannet, med de mest brukte turrutene inntegnet⁸

Generelt har skogsbilveien inn i Movikdalen gjort området lettere farbart og dermed egnet til en rekke forskjellige fritidsformål. Det skal også være relativt mange som sykler her, men det er langt færre som tar seg inn videre på denne måten til Movikvannet, og eventuelt videre derfra over Skavåsen. Orienteringsklubben har plassert noen poster for turorientering i området rundt Movikvannet. Den etablerte skiløypa, med videreforbindelse til Sjelnan skole, gjør terrenget godt egnet til skiturer i nær-området for lokale. I 2013 ble det etablert parkeringsplass ved Movika (se kart figur 13), noe som gjør at man kan forvente økt regional bruk i tiden framover.

En representant for Ulfstind IL har gitt en oversikt over besøkende ved Movikvannet basert på turbok som er utplassert i en kasse der. I tabell 7 kommer det fram at antallet som har skrevet inn i boka har blitt mer enn fordoblet i perioden 2011 – 2014. Mens 208 personer skrev seg inn i 2011, var det 439 som gjorde det samme i 2014. Antall turer steg fra 894 til 1725. Økningen kan delvis skyldes bruken av skiløypa.

Tabell 7: Oversikt over innskrivninger i turbok ved Movikvannet 2011-2014

Sesong	Personer	Antall turer
2011	208	894
2012	382	1175
2013	365	1723
2014	439	1725

⁸ Kartgrunnlag: <http://www.norgeskart.no/?sok=movikdalen#12/658974/7739247/+hits>

5.3.2 Verdivurdering

Bruksfrekvens. *Verdi 3*

Regionale og nasjonale brukere. Området brukes noe av folk bosatt i andre deler av kommunen. *Verdi 3*

Opplevelse. Området peker seg ikke spesielt ut sammenlignet med andre områder i kommunene. *Verdi 3.*

Symbolverdi. Ingen spesiell symbolverdi er registret, utover at det Movikvannet er relativt godt kjent blant mange tromsøværingene. *Verdi 3.*

Funksjon. Parkeringsplassen ved Movika har økt funksjonsnivået, samtidig som veien opp til Movikvannet har gjort det relativt våte og tettvekste området mer farbart. Funksjonsnivået har også steget gjennom etableringen av maskinpreparert skiløype. *Verdi 4*

Egnethet. Terrenget passer godt for de aktiviteter som forekommer der. *Verdi 4.*

Tilrettelegging. Tilretteleggingsgraden er forholdsvis høy som følge av skogsbilvei, skiløyper og parkeringsplass. *Verdi 4.*

Kunnskapsverdier. Ingen spesielle er registret. *Verdi 2*

Inngrep og støy. Området er preget av skogsbilvei og av noen få hytter ved Movikvannet. Trolig kan støy fra fylkesvegen høres et godt stykke oppover i terrenget. Området er relativt godt skjermet fra skytebanen i Kjoselvdalen og det er ikke rapportert om generende støy i den forbindelse. *Verdi 4.*

Utstrekning. Området er relativt lite, men gir samtidig relativt gode muligheter med tanke på lengre fotturer og for turer i skiløypa. *Verdi 4.*

Potensiell bruk. Området bør ha godt potensiale utover dagens bruk. Derfor settes det også her verdi 4.

Tilgjengelighet. Området er relativt lett tilgjengelig som følge av bilveien og parkeringsplass, samt at skogsbilveien gjør området lett farbart. *Verdi 4.*

Som følge av at både bruksfrekvens og regional/nasjonal brukere har blitt gitt verdi 3, men 4 på kriterier som funksjon og tilrettelegging, klassifiseres Movikdalen/Movikvannet som **viktig fri-luftslivsområde (B)** med **stor verdi**.

Tabell 8. Verdsettingsskjema Movikdalen/Movikvannet

Kriterier	Beskrivelse	Tallfestet verdi				
Bruk	Hvor stor er dagens brukerfrekvens?			3		
Regionale/nasjonale brukere	Brukes området av personer som ikke er lokale			3		

Opplevelseskvaliteter	Har området spesielle natur- eller kulturhistoriske opplevelseskvaliteter? Har området et spesielt landskap?			3		
Symbolverdi	Har området en spesiell symbolverdi?			3		
Funksjon	Har området en spesiell funksjon (atkomstsone, korridor, parkeringsplass el.)?				4	
Egnethet	Er området spesielt godt egnet for en eller flere enkeltaktiviteter som det ikke finnes like gode alternative områder til?			3		
Tilrettelegging	Er området tilrettelagt for spesielle aktiviteter eller grupper?				4	
Kunnskapsverdier	Er området egnet i undervisningssammenheng eller har området spesielle natur- eller kulturvitenskaplige kvaliteter?			3		
Inngrep	Er området inngrepsfritt		2			
Utstrekning	Er området stort nok for å utøve de ønskede aktivitetene?				4	
Potensiell bruk	Har området potensial utover dagens bruk?				4	
Tilgjengelighet	Er tilgjengeligheten god, eller kan den bli god?				4	

5.4 Sammenfattet verdivurdering av de fire områdene

Tønsvikdalen og Svartåsen vurderes som **svært viktige friluftslivsområder (A)**. Mens Tønsvikdalen er et av de mest sentrale friluftslivsområdene i kommunen, er Svartåsen særdeles viktig område for lokalbefolkningens hverdagsfriluftsliv. Noe mer spesialisert regional bruk (sykling, orientering, riding) forekommer imidlertid også i Svartåsen. Movikdalen/Movikvannet klassifiseres som **viktig friluftslivsområde (B)**. Bruken er her både lokal og regional. Sammenlignet med Tønsvikdalen er dette området mindre brukt som innfallsport til fjellområdene, men potensialet har gjennom etablering av parkeringsplass i Movika økt i dette henseendet.

Tabell 9. Verdsetting av friluftslivsområdene Tønsvikdalen, Svartåsen, Movikdalen/Movikvannet i Tromsø kommune

Område	Verdi	Verdsetting
Tønsvikdalen	A Svært viktig friluftslivsområde	Svært stor
Svartåsen	A Svært viktig friluftslivsområde	Svært stor
Movikdalen/Movikvannet	B Viktig friluftslivsområde	Stor

6 Virkning og konsekvenser

Som drøftet innledningsvis, kan en skytebane virke inn på friluftslivet på flere ulike måter. I tillegg til forstyrrende støy, vil inngrep som selve anlegget representerer forringe landskapets estetiske verdi, hindre ferdsel og skape utrygghet. Vissheten om at det finnes en skytebane i der kan dessuten tenkes påvirke et områdes status som ettertraktet friluftslivsområde i negativ retning. Det er ingen kjente planer om inngrep, reguleringer eller annet som vil kunne forandre dagens verdi av noen av de tre friluftslivsområdene i negativ retning.

6.1 Tønsvikdalen

6.1.1 0-alternativet

Ved 0-alternativet vil rød støysonen stoppe noen hundre meter sør for Tønsvikdalen. Likevel vil begynnelsen av dalen - omtrent opp til der veien deler seg og går videre østover mot Nonsbu og sør-østover mot Blåkkollkoia og videre til Skarvassbu - fortsatt befinne seg i gul sone. Spesielt barnefamilier pleier ofte å ikke legge turen lenger enn dette. Gule sone strekker seg dessuten langt oppover lia på nordsiden av dalen, og vil omfatte 15 hytter. Det må også legges til at selv når man beveger seg oppover i dalen, og ut av gul sone, vil lyd fra skytebanen fortsatt være hørbar en god stund. Gitt at man som hyttebruker eller som turgåer har forventninger om ro og fred, og at det siste også knytter seg til den symbolske verdien av Tønsvikdalen, kan lyd fra skytebane lett bli oppfattet som støy selv utenfor den gule sonen. Riktignok finner hovedtyngden av skytetrening sted etter kl. 18.00 i på hverdager. Området har ikke desto mindre en god del friluftslivsmessig bruk på kveldstid i den lyse tiden av året. Det forekommer dessuten en del bruk av skytebanen på formiddagstid i helgene.

Selv om 0-alternativet har til følge at dalføret befinner seg godt utenfor rød støysonen, vil en sentral del av et svært viktig friluftslivsområde forbli innenfor gul støysonen. Det må antas at det siste bidrar til forringelse av opplevelseskvaliteten ved friluftslivutøvelsen. Følgelig vurderes virkingen som **negativ**. Siden verdien av Tønsvikdalen klassifiseres som et **svært viktig** friluftslivsområde med **svært stor** verdi, blir konsekvensene dermed **store negative (---)**.

6.1.2 Alternativ 1

Med alternativ 1 vil omfanget av skytetreningen øke. Samtidig er det grunn til å tro at dette i første rekke vil skje innenfor de tidsrommene der organisert skytetrening allerede pågår, det vil si på kveldstid. Derimot kan det tenkes at skytetrening i på formiddag- og ettermiddagstid i helgene vil tilta noe. Dette forholdes blir likevel mindre relevant, tatt i betraktning at alternativ 1 medfører at hele Tønsvikdalen vil befinne seg *utenfor* gul støysonen.

Slik det ble belyst innledningsvis i denne rapporten, kan det variere i hvilken grad lyd *oppleveres* som støy ettersom dette i noen grad er situasjonelt og kontekstuell. Gitt at man som hyttebruker eller som turgåer har forventninger om ro og fred, og at det siste også knytter seg til den symbolske verdien av Tønsvikdalen, kan man ikke se helt bort fra at lyd fra skytebane til tross for en substansiell støyreduksjon bli oppfattet som støy til tross for at man befinner seg utenfor den gule sonen.

Når det knytter seg en viss usikkerhet til hvor merkbar svakere støy fra skytebanen vil være under dette alternativet, anslår Rieber A/S at støyen vil befinne seg godt under anbefalte grenseverdier på $40L_{den} = 40$ dB som gjelder for et stille området som dette (MD 2012). Støydempingen anslår av Rieber A/S til å bli i størrelsesorden 7-9dB og at 8-10dB støyreduksjon vil kunne

oppleves som en halvering av støyen⁹. Til tross for at skytetreningen vil øke i omfang, er det derfor god grunn til å anta at alternativ 1 sammenlignet med 0-alternativet vil bidra til at opplevelseskvalitet ved friluftslivsutøvelse i Tønsvikdalen forbedres.

Tønsvikdalen er klassifisert som et **svært viktig** friluftslivsområde (**A**) med **svært stor verdi**. Blant de 4 mulige kategoriseringer (betydelig negativ, negativ, begrenset negativ, positiv) av virkningen av en utvidet skytebane for friluftsliv, er kategorien **positiv** den mest nærliggende. Her forutsattes det at det store flertallet av friluftslivsutøvere i Tønsvikdalen ikke lenger vil oppfatte lyd fra skytebanen som støy. I henhold til gjeldende metodikk, blir konsekvensene for Tønsvikdalen av en utvidet skytebane i Kjoselvdalen (alternativ 1) dermed satt til **positive (+)** (tabell 10).

Tabell 10: Konsekvensvurdering Tønsvikdalen

	Friluftslivs- område	Verdi	0-alternativet		Alternativ 1	
			Virkning	Konsekvenser	Virkning	Konsekvenser
TØNSVIKDALEN	Svært viktig (A)	Svært stor	Negativ	Store negative (- - -)	Positive	Positive (+)

6.2 Svartåsen

6.2.1 0-alternativet

0-alternativet innebærer at rød støysone følger en linje fra toppen av Rundhaugen sørover langs ryggen av Svartåsen, før den ender et stykke nedenfor Tønsnesvarden. Gul sone følger omtrent samme linje. Dette innebærer at støysonene omfatter en areal som er mye brukt i forbindelse med forskjellig slags friluftsliv. Bruken av skyteanlegget forekommer under dette alternativet ganske sjeldent mellom slutten av september og begynnelsen av mai, noe som innebærer at rundskiløypa i liten utstrekning vil krysse brøytet/trafikkert vei.

Svartåsenområdet er i likhet med Tønsvikdalen klassifisert som et **svært viktig** friluftslivsområde (**A**) med **svært stor verdi**. Virkningen av 0-alternativet vurderes her som **begrenset negativ**, og konsekvensene blir dermed i henhold til metodikk som brukes her fastsatt til **middels stor negative (- -)** (tabell 11).

6.2.2 Alternativ 1

Alternativ 1 innebærer at en større del av Svartåsen som friluftslivsområde vil omfattes av både gul og rød støysone. Sammenlignet med 0-alternativet, strekker gul sone seg nesten ned til bebyggelsen vest for Svartåsen. En betydelig større del av selve Svartåsryggen vil dessuten ligge i rød støysone. Tønsnesvarden vil med dette alternativet være gul sone. I tillegg vil skyteaktivitet forekomme et god del hyppigere, og trafikk til og fra skytebane vil øke både om sommeren og vinteren. Selv om de meste av trafikken vil konsentrere seg om de tidspunktene der organisert skytetrening tar til og avsluttes, kan biltrafikken skape utfordringer med tanke på at deler av tur- og sykkelstiene, samt skiløype, i varierende grad ligger tett inntil veien til skytebanen eller selve skytebanen. Enkelte stier og skiløype krysser dessuten bilveien til skytebanen.

⁹ Pers.medd. Dag Rieber i e-post.

I følge anslag gjort av Rieber A/S, vil det i sommerhalvåret skje en økning i gjennomsnittlig trafikk pr. treningsdag fra 55 til 120 biler, mens maksimale antall biler pr treningsdag vil øke fra 55 til 120 (tabell 11). Trafikk ved Forsvarets bruk av banen vil ikke endre seg. Det samme gjelder biltrafikk ved store stevner. Dersom Politiet vil ta i bruk banen til øving, vil det ifølge etaten dreie seg om ca. 50 turer per år der man gjennomsnitt vil bruke 3 kjøretøy hver gang.

Tabell 11: Økning i trafikk sommertid på vei inn til skytebanen ved alternativ 1 (Der annet ikke er angitt er tall fra Rieber A/S via Tromsø kommune)

	0-alternativ	Alternativ 1	Økning
Gjennomsnittlig antall biler pr. treningsdag	55	120	75
Maksimalt antall biler pr. treningsdag	80	170	90
Antall biler ved store stevner	200	200	0
Antall biler pr. dag ved Forsvarets bruk av banen	100	100	0
Antall biler pr. dag ved Politiets bruk av banen (ca. 50 turer med bruk av i gjennomsnitt 3 biler*)	-	150	150

*) Anslag oppgitt av Tromsø politikammer

I følge Rieber A/S sine anslag, ligger dagens vintertrafikk på rundt 30 biler i snitt (stor variasjon) i løpet av 20 vinterdager. Veien brøytes om lag 10 ganger i løpet av en vinter. Ved alternativ 1 vil om lag 30 biler passere 2-3 dager i uka dersom det blir innendørsbane for kaliber 22. Dersom innendørsbane utelates kan det regnes med at vintertrafikken vil bli omtrent som før. I følge Rieber A/S vil dette utgjøre en forskjell fra ÅDT (årsdøgntrafikk) ≈ 35 til ≈ 85 (tabell 12).

Tabell 12: Økning i trafikk vinterstid på vei inn til skytebanen ved alternativ 1 (Tall fra Rieber A/S via Tromsø kommune)

	Vintertrafikk	
	0-alternativ	Alternativ 1
Årsdøgntrafikk ÅDT	≈ 35	≈ 85

I sammenligning med 0-alternativet vil det her være snakk om en betydelig økningen biltrafikk til og fra skytebanen sommertid, og ikke minst om vinteren da en, i motsetning til hva som er tilfellet ved 0-alternativet, må regne med at veien vil bli brøytet jevnlig.

Svartåsenområdet er klassifisert som et **svært viktig** friluftslivsområde (**A**) med **svært stor verdi**. Virkingen for friluftsliv ved etablering av en ny skytebane er knyttet til at områdes i større grad blir omfattet av rød støysone og til at trafikken inn til banen vil øke betraktelig. Virkningene av tiltaket vil derfor medføre en forringelse av opplevelseskvaliteten, samt i en viss grad av tilgjengeligheten. Det siste gjelder ikke bare økt biltrafikk inn til skytebanen, men omfattes også av at sentrale stier befinner seg svært nær skytebanen, godt innenfor rød støysone. Følgene kan bli at dagens brukere i mindre grad vil søke til området, at området vil bli brukt sjeldnere av færre brukergrupper og at en del vil søke til andre områder. En god del av aktiviteten som finner sted der i dag kan i prinsippet utøves i områder som ikke befinner seg særskilt langt unne (som f.eks. Tønsvikdalen eller områdene noe lenger innenfor (mot øst) for skytebanen og sørover fra denne. Svartåsen er imidlertid særlig verdifull som et *nærfriluftslivsområde* for lokalbefolkningen. Samtidig har området fått økt regional betydning for bestemte brukergrupper som orienteringsløpere og syklist.

Virkningen vurderes på bakgrunn av det overstående som **negativ**. Når klassifiseringen 'svært stor verdi' sammenholdes med 'betydelig negativ virkning', blir tiltaket dermed i tråd med metodikken som brukes vurdert som å ha **store negative konsekvenser (- -)** (tabell 13).

Tabell 13. Konsekvensvurdering Svartåsen

	Friluftslivs- område	Verdi	0-alternativet		Alternativ 1	
			Virking	Konsekvenser	Virking	Konsekvenser
SVARTÅSEN	Svært viktig A	Svært stor	Begrenset negativ	Middels stor negative (- -)	Negativ	Store negative (- - -)

6.3 Movikdalen/Movikvannet

Dette området ligger utenfor støysonene under begge utredningsalternativer, og støyproblematikk er derfor ikke direkte relevant for vurderingen av friluftslivet som har utgangspunkt i dette området. Vurderingen tar imidlertid utgangspunkt i at Movikdalen/Movikvannet må forstås som del av et større området, ikke minst ved at rundskiløypa knytter Movikdalen til Svartåsenområdet.

6.3.1 0-alternativet

Ved 0-alternativet blir Movikdalen/Movikvannet i liten eller ingen grad direkte berørt av skytetreningen i Kjoselvdalen. Området ligger utenfor begge støysonene, og er ellers godt skjermet av Tønsnesvarden og Skavåsen. Likevel vurderes her en indirekte virkning ettersom det er tale om et område som er knyttet til Svartåsen gjennom rundskiløype, men også til dels gjennom sti som tar av opp til Tønsnesvarden fra veien som går fra Movika inn mot Movikvannet. Ved 0-alternativet vil skytebanen sjeldent bli brukt vinterstid. Det siste innebærer at rundskiløypa - som blant annet kan brukes med utgangspunkt i parkeringsplass i Movika – bare unntak vis vil bli berørt av brøytet og trafikkert vei.

Movikdalen/Movikvannet blir på bakgrunn av det overstående klassifisert som et **viktig friluftslivsområde (B)** med **stor verdi**. Med henvisning til at rundskiløypa i liten grad vil bli berørt av vinterbrøytet vei, vurderes 0-alternativet å ha en **positiv** virkning. I henhold til metodikken som brukes blir konsekvensene dermed **positive (+)** (tabell 12)

6.3.2 Alternativ 1

Som under 0-alternativet, vil dette området under alternativ 1 ikke komme i direkte berøring med skytebanen og umiddelbare virkningen av den. Høydedragene imellom vil trolig skjerme tilstrekkelig når det gjelder støy, samtidig som biltrafikken til og fra skytebanen finner sted i et annet område. Likevel må virkningen for friluftslivet i Movikdalen/Movikvannet også her vurderes i lys av at området bl.a. er utgangspunkt for turer til fots, på sykkel og ski inn til arealer som ligger innenfor støysonene. I særlig grad gjelder dette rundskiløypa som krysser veien til skytebane ikke langt fra lokaliteten for nåværende og utvidet skytebane. Under dette alternativet vil skiløpere som bruker skiløypa med utgangspunkt i dette området oftere måtte passere brøytet bilvei til skyteanlegget i Kjoselvdalen. Movikdalen/Movikvannet er klassifisert som et **viktig friluftslivsområde (B)** med **stor verdi**. Virkningen vurderes her som **begrensede negativ** som følge av at skiløypa vil krysse vinterbrøytet vei. I henhold til gjeldende metodikk bli konsekvensene dermed **små negative (-)** (tabell 12).

Tabell 12. Konsekvensvurdering Movikdalen/Movikvannet

	Friluftslivs- område	0-alternativet		Alternativ 1	
		Virking	Konsekven- ser	Virkning	Konsekvenser
MOVIK/ MOVIKVANNET	Viktig (B)	Positiv	Positive (+)	Begrenset negativ	Små, negative (-)

7 Konklusjon, tilrådninger og anbefalinger

Alle de tre områdene er verdifulle for friluftslivsutøvere av forskjellige kategorier, og skårer høyt på flere viktige kriterier for verdifastsettelse. Ovenfor har det blitt gitt en detaljert gjennomgang av verdivurdering, samt vurdering av virkning og konsekvens. Dette er sammenfattet i tabell 15 nedenfor.

Tønsvikdalen har et ikke ubetydelig antall regionale brukere. Tyngdepunktet av brukere av Svartåsen-området er de lokale innbyggerne. Likevel har Svartåsen en visst innslag av regionale brukere. Movikdalen og Movikvannet har brukere av begge kategorier, men vurderes som noe mindre verdifullt som friluftslivsområde enn de to andre. Virkningene av en skytebane er forskjellig for de tre nevnte områdene.

Mens spesielt Movika/Movikvannet ligger i randsonen av det som kan betegnes som influensområde, befinner nederste del av Tønsvikdalen og i særlig grad Svartåsenområdet seg i nærhet til skytebanen. Spesielt når det gjelder Svartåsen vil en rekke forskjellige brukergrupper bli direkte berørt, både med tanke på støy og utfordringer som trafikken til og fra den utvidede skytebanen vil kunne representere. For Tønsvikdalens vedkommende er trafikk i tilknytning til skyteanlegget ikke en relevant problemstilling. Derimot må virkning og konsekvens vurderes i forhold til støy. Det siste må også sees i lys av områdenes symbolverdi at folk som ferdes der gjerne har forventninger om opplevelse av ro og stillhet når de oppsøker dette området. For Movikdalen/Movikvannet er virkningene av skytebanen relevant i den forstand at området må sees som del av et større friluftslivsområde der skytebanen er lokalisert.

Mens virkningen av utvidelse av skytebanen i Kjoselvdalen (alternativ 1) for Tønsvikdalen og Movik/Movikvannet - med utgangspunkt i metodikk beskrevet i DN 2001 og DN 2004 - vurderes som hhv *positiv* og *begrenset negativ*, bestemmes virkningen for Svartåsenområdet som *negativ*. Ettersom verdsettingen av to førstnevnte områdene er satt til hhv. *svært stor* og *stor*, blir konsekvensene av utvidet skytebane i Kjoselvdalen dermed satt til positive (+) for Tønsvikdalen og *små negative* (-) Movik/Movikvannet. Verdissetingen av Svartåsen er satt til *svært stor* og virkningen til *betydelige negativ*, noe som i henhold til gjeldende metodikk gir utslag i *store negative konsekvenser* (- - -).

Den planlagte utvidelsen av skytebanen i Kjoselvdalen ikke kan finne sted uten at det i betydelig grad vil gå utover spesielt lokalbefolkningens bruk av områdene rundt den planlagte lokaliteten. Dette gjelder imidlertid i første rekke Svartåsenområdet. For når det gjelder Tønsvikdalen, må konsekvensene av de ulike alternativene vurderes motsatt. Alternativ 1 vil - i sammenligning med 0-alternativet - innebære at Tønsvikdalen faller utenfor gul sone. Mens friluftslivsutøvere vil oppleve mest støy under 0=alternativet, vil friluftslivet i Svartåsen utsettes for mer støyplager med alternativ 1. Virkning og konsekvenser av en utvidelse av skytebanen i Kjoselvdalen er med andre ord klart positive for Tønsvikdalen og tilsvarende klart negative for Svartåsen. Selv om Tønsvika har større tilstrømning av regionale brukere, har Svartåsen stor betydning for lokale brukere. Det sistnevnte området ser også ut til å ha en regional betydning som er økende. Begge områder er derfor gitt verdi som svært viktige friluftslivsområder. Følgelig kan ikke de positive konsekvensene for Tønsvikdalen ved utvidelse av skytebanen i Kjoselvdalen oppveie for de negative konsekvensene av det samme for friluftslivsutøvelsen i Svartåsen.

Ettersom det allerede er planlagt omfattende bruk av sikkerhets- og støyvoller under alternativ 1, ser det ikke ut som det her finnes en umiddelbar løsning på de problemene som en utvidet skytebane kan skape med tanke på støy i Svartåsenområdet. Utfordringene knyttet til vinterbrøyting av vei og skiløypa blir spesielt tilstedeværende dersom en innendørs skytebane blir realisert. En ideell løsning vil i så fall være skibru over veien inn til skytebane, noe som er IL Ulfstinds ønske. Et nest beste alternativ vil være varselskilting og hensyntaken til skiløypa ved brøyting,

blant annet gjennom å unngå grusing og høye plogkanter der løypa krysser veien, samt ved å legge igjen et lag med snø til kryssing på ski. Ettersom det i første rekke vil være trafikk til innendørs skytebane som vil stå for det meste av vintertrafikken, ligger det også en løsning her i å lokalisere denne andre steder i kommunen. I følge representanter for skytterne, er dette en løsning som de aktive selv ikke er fremmede for. Sammenlignet med en skytebane i friluft, er en innendørs skytebane trolig langt enklere å finne egnet lokalisering for.

Tabell 15. Verdivurdering, samt vurdering av virkning og konsekvens av etablering av skytebane i Kjoselvdalen for områdene Tønsvikdalen, Svartåsen og Movikdalen/Movikvannet, Tromsø kommune

			0-alternativ		Alternativ 1	
Influens-områder	Friluftslivs-område	Verdi	Virkning	Konsekvenser	Virkning	Konsekvenser
Tønsvikdalen	Svært viktig (A)	Svært stor	Negativ	Store negative (- - -)	Positiv	Positive (+)
Svartåsen	Svært viktig (A)	Svært stor	Begrenset negativ	Middels stor negative (- -)	Negativ	Store negative (- - -)
Movikdalen/ Movikvannet	Viktig (B)	Stor	Positiv	Positive (+)	Begrenset negativ	Små negative (-)

8 Referanser

Personer kontaktet over telefon og/eller e-post:

- Per Elvestad, Tromsø CK
- Simon Clements, Tromsø Ski & Sykkel
- Jan Thomas Schwenke, Troms turlag, medlem av arbeidsutvalget i FNF Troms
- Rune Strømme, Ulfstind IL
- Styreleder i orienteringsgruppa. BUL Tromsø, Jan-Hugo Hanssen
- Rune Sylvarnes, Elverhøy KFUK-KFUM speidere
- Sofie Andreassen, Tromsø Lyngshest
- Øystein Overrein, TJFF
- Toril Skoglund, Troms fylkeskommune
- Magne Aarbø, Tromsø Outdoor
- Tor-Erik Iversen, Tromsø skytterlag
- A. Solli, Tromsø politikammer

Litteratur:

DN (2001). Friluftsliv i konsekvensutredninger etter plan- og bygningsloven, håndbok nr. 18. Direktoratet for naturforvaltning

DN (2004). Kartlegging og verdsetting av friluftsområder, håndbok nr. 25. Direktoratet for naturforvaltning

Forsvarsbygg (2012). *Kjoselvdal skytebane, Tromsø kommune. Miljøteknisk grunnundersøkelse*. Forsvarsbygg Skifte Eiendom

Hawk, N., & Booth, K. L. (2001). *Conflict between sea-kayakers and motorised watercraft users along the Abel Tasman National Park coastline, New Zealand*. Tourism Recreation Research and Education Centre (TRREC) report no. 50, Lincoln University, Lincoln, New Zealand.

MD (2012) *Retningslinje for behandling av støy i arealplanlegging, T-1442/2012*. Miljøverndepartementet.

Pedersen, E., & Waye, K. P. (2004). Perception and annoyance due to wind turbine noise—a dose—response relationship. *The Journal of the Acoustical Society of America*, 116(6), 3460-3470.

Rieber Prosjekt (2014). *Kjoselvdalen - Måling av reflektert skytestøy*. Notat til Tromsø kommune, 17. november 2014.

Skår, M., Øian, H., Vistad, O. I. & Andersen, O. (2010): Full City havariet: effekter på friluftsliv sommeren 2010. - NINA Rapport 633. 83 s.

Tromsø kommune (2011) *Kommuneplan for Tromsø 2011-2022. Arealdelen, del 1 plan-beskrivelse 08.03.2012*.

Tromsø kommune (2013) *PLAN 1789 Områderegulering for Skjelnan – Movika Presentasjon av forslag til planprogram*.

Tromsø kommune (2014) *Planprogram. Detaljregulering med konsekvensutredning for skytebane i Kjoselvdalen*.

Tromsø kommune (2006) *Konsekvensutredning for Tønsnes havne- og industriområde Delutredning - tema friluftsliv*. Utarbeidet av Tromsø kommune byutvikling, ved Gaby Kern.

Vistad, O. I., Hagen, D., & Reitan, O. (2007). *Effekter av motorferdsel i utmark på natur, folk og samfunn*. NINA Rapport 187, 54 s.

Vittersø, J., Chipeniuk, R., Skår, M., Vistad, O.I. (2004). Recreational Conflict Is Affective: The Case of Cross-Country Skiers and Snowmobiles. *Leisure Sciences*, 26, 227-243, 2004

Whitfield, R., & Roche, R. (2007). UK personal watercraft management: a user perspective. *Marine Policy* 31 (4), 564-572.



Norsk institutt for naturforskning (NINA) er et nasjonalt og internasjonalt kompetansesenter innen naturforskning. Vår kompetanse utøves gjennom forskning, utredningsarbeid, overvåking og konsekvensutredninger.

NINAs primære aktivitet er å drive anvendt forskning. Stikkord for forskningen er kvalitet og relevans, samarbeid med andre institusjoner, tverrfaglighet og økosystemtilnærming. Offentlig forvaltning, næringsliv og industri samt Norges forskningsråd og EU er blant NINAs oppdragsgivere og finansieringskilder.

Virksomheten er hovedsakelig rettet mot forskning på natur og samfunn, og NINA leverer et bredt spekter av tjenester gjennom forskningsprosjekter, miljøovervåking, utredninger og rådgiving.

ISSN:1504-3312
ISBN: 978-82-426-2726-1

Norsk institutt for naturforskning

NINA Hovedkontor

Postadresse: Postboks 5685 Sluppen, NO-7485 Trondheim

Besøks/leveringsadresse: Tungasletta 2, NO-7047 Trondheim

Telefon: 73 80 14 00, Telefaks: 73 80 14 01

E-post: firmapost@nina.no

Organisasjonsnummer 9500 37 687

<http://www.nina.no>

Samarbeid og kunnskap for framtidens miljøløsninger