

Silhuett Rondane – Hvordan bevare villreinen

Strand, O. & Gundersen, V. 2019. Silhuett Rondane
– Hvordan bevare villreinen. NINA Temahefte 74.
Norsk institutt for naturforskning.

Trondheim, november 2019

ISSN: 2535-6526
ISBN: 978-82-426-3472-6

RETTIGHETSHAVER

© Norsk institutt for naturforskning
Publikasjonen kan siteres fritt med kildeangivelse

PUBLISERINGSTYPE

Digitalt dokument (pdf)

KVALITETSSIKRET AV

Line Camilla Wold, NINA

GODKJENT AV

Øystein Aas, NINA

GRAFISK FORMGIVING

Kari Sivertsen, NINA

FOTO

Forside: Mot Høgronden. Foto: Vegard Gundersen

Bakside: Bukk mot Fokstuguhø. Foto: Kari Bentsdal

Side 4, 18, 19, 20. Selvportrett av villrein (NINA).

KONTAKTOPPLYSNINGER

Norsk institutt for naturforskning (NINA)

Postadresse: Postboks 5685 Torgarden, 7485 Trondheim

Telefon 73 80 14 00

<http://www.nina.no>

Silhuett Rondane

– Hvordan bevare villreinen

Olav Strand
Vegard Gundersen

Forord

NINA presenterer her hovedfunn fra GPS-merkeprosjektet om villrein og ferdsel i Rondane i perioden 2009-2019. Temaheftet retter seg mot politikere, forvaltere og andre interessegrupper som har som mål å ta vare på villreinen og å finne gode løsninger mellom bruk og vern av fjellet. Vi viser til Rondane-rapporten (Strand et al. 2014) for beskrivelse av styringsgruppa sitt mandat og medlemmer. Temaheftet bygger på en internettbasert kartfortelling og vi anbefaler www.villrein.no for interaktive fortellinger om villreinen i Rondane og andre villreinstammer i Norge.

Villreinen i Rondane har store utfordringer pga. menneskelige inngrep og aktivitet. Rondane et viktig reisemål med stor betydning for regionen og bygdene rundt. Det er en krevende oppgave å sørge for bedre sameksistens mellom mennesker og villrein.

Forskning har dokumentert utfordringene som dyra står ovenfor og én har lyktes med å finne forslag til flere tiltak som kan bedre forholdene. Tiltak i denne sammenheng handler i første rekke om å endre bruken av området gjennom konkret arealforvaltning, informasjon og veiledning av de besøkende. De foreslåtte tiltakene bygger på kunnskap om villrein og ferdsel, men hva som er rett eller galt å gjøre på det enkelte sted handler om politikk og verdivalg. Vi håper temaheftet gir økt kunnskap og kan inspirere til å ta vare på den genetisk unike villreinstammen i Rondane.

Det er mange som har bidratt til dette temaheftet. Spesiell takk til Ingrid Sønsterud Myren og Anders Mossing ved Villreinsenteret for produksjon av kart, til Line Wold, John Gunnar Dokk og Sofie Selvaag ved NINA-Lillehammer, og til Kari Sivertsen NINA-Trondheim.

Olav Strand, Lofthus

Innhold

Forord	2
Innhold	3
Det var en gang... at villrein fikk være vill rein	5
Villreinen i Rondane.....	6
Turisme i Rondane.....	7
Resultater fra ferdselsregistreringer	7
Hyttebygging i og rundt Rondane.....	9
Villreinens arealbruk i Rondane	10
Bevaring av villreinens leveområder	18
En differensiert og aktiv forvaltning av villreinens arealer	19
Fokusområder i Rondane	21
Hvordan bedre forholdene for både villrein og folk?	35
Bit for bit forvaltning	37
Gjennomførte og planlagte tiltak i Rondane	38
Hva er viktigst nå?	39
Les mer	40

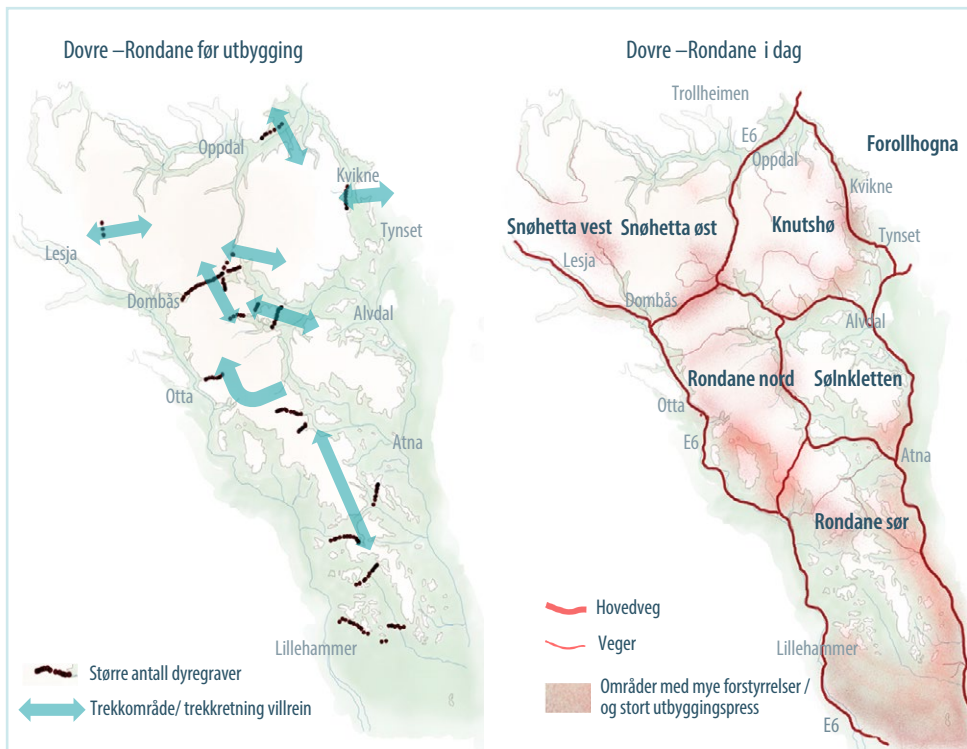


Det var en gang... at villrein fikk være vill rein

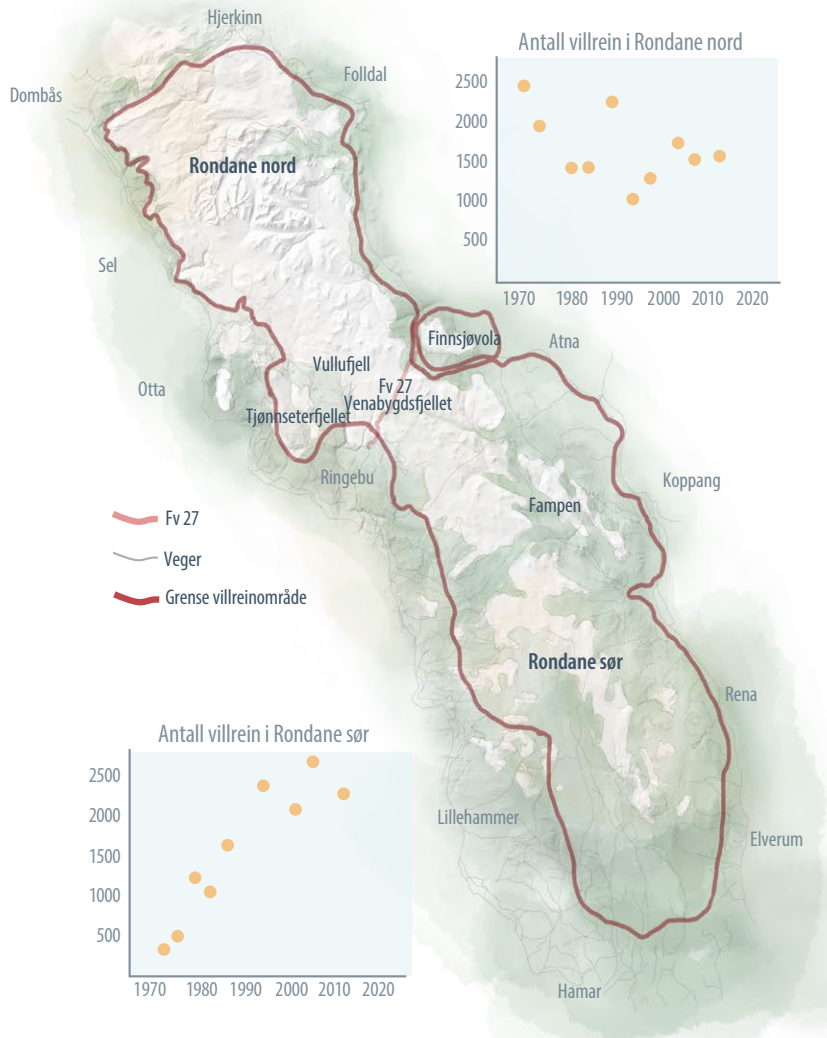
Før den tekniske utbyggingen tok til var Rondane og Dovre-Sunnalsfjella et stort sammenhengend leveområde for villrein. Området strakte seg fra Sunndalsfjella i vest, til Trollheimen i nord, Rørosvidda og Forollhogna i øst og sørover til skogstraktene mot Lillehammer og Hamar.

Gjennom året hadde villreinen årvisse trekk mellom ulike beite- og oppholdsområder. Flere store fangstanlegg viser at dyrene trakk gjennom områder hvor utbygginger og bruk i dag hindrer deres vandring.

Oppdelingen her er vårt mest kjente eksempel på oppsplittingen av villreinens leveområder. Det som før var et område på størrelse med Danmark (40 000 km²) er i dag redusert og oppsplittet i 6-7 delområder.



Fra å være et stort sammenhengende villreinområde (venstre) er Dovre-Rondane regionen i dag oppsplittet (høyre) i mange mindre isolerte villreinområder med store trekkbarrierer i mellom (rød strek).



Kartet viser grenser for Rondane villreinområde med fv. 27 som skille mellom stammen i nord og stammen i sør. Grafene viser utviklingen av antall dyr fra 1970.

Villreinen i Rondane

Reinen hadde tidligere årvisse trekk forbi Rondanemassivet. I dag er det en egen delstamme som har tilhold i Vulufjell. Sørrområdet har også en egen stamme som gradvis har tatt i bruk områder lenger nord og i perioder brukt arealer nord for fv. 27 over Venabygdsfjellet. Rondane har flere endefjell eller fjelløyer med dels adskilte forekomster av villrein og villreinen i Rondane lever derfor i dag i flere delbestander som er helt eller delvis adskilt. Det er opprettet egne overvåkningsopplegg for Finnsjøvola og Fampenområdet i Stor-Elvdal, og i overgangen til Tjønnseterfjellet i Nord-Fron.

Villreinen i Norge var svært fåtallig på begynnelsen av 1900-tallet pga. hard jakt og manglende regelverk, så også i Rondane. Organiserte tellinger av bestanden startet på 1970-tallet. Da var det anslagsvis 1500 dyr i nordområdet, men kun noen titall i sør. Fra 1970-tallet og utover på 1980-tallet har en gradvis bygd opp stammen i sørrområdet, og det er nå omtrent 2000 dyr her. Stammen i nordområdet har stort sett vært på 1000-1500 dyr det siste tiåret.

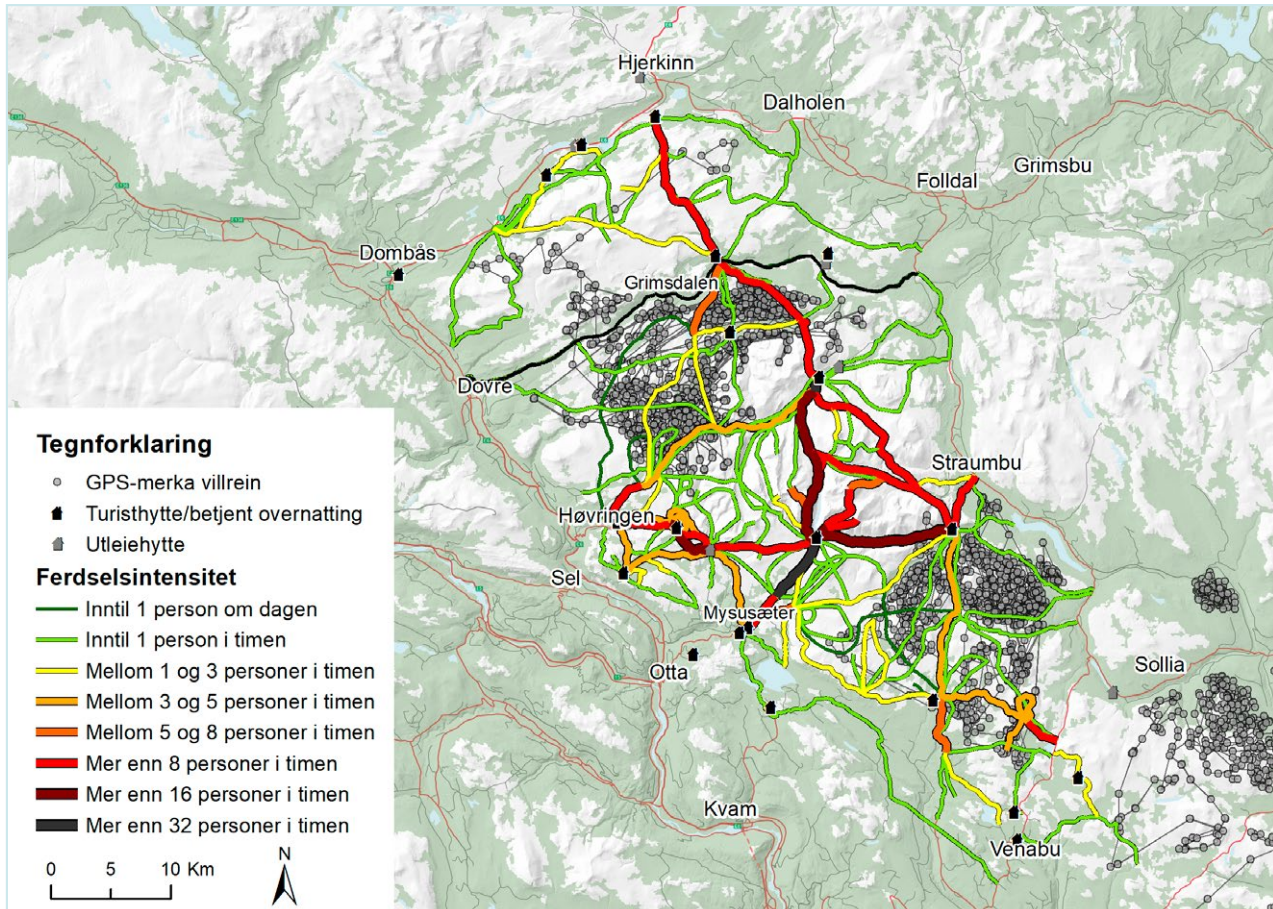
Turisme i Rondane

Folk har ferdes i Rondane i tusenvis av år, i forbindelse med jakt, setring og gjennomfart. Landskapet, med sine topper, egger, U-daler og vidder, har alltid styrt folk. På slutten av 1800-tallet kom de første turistene og leide seg inn på setre. Noen setre utviklet seg raskt til hoteller. Høvringen var tidlig ute. Aksens Mysuseterrondvassbu var lite brukt i starten, fordi det manglet overnatting der. Dette endret seg da det ble bygd en liten turisthytte ved Rondevatnet på begynnelsen av 1900-tallet: Rondvassbu ble overtatt av DNT i 1927, og siden den gang har overnattingen økt år for år. I dag er det over 12.000 overnattinger sommerstid. I tillegg kommer dagsturbesøk fra lokale innbyggere, private hytter og andre besøkende. Bruken har endret seg dramatisk siste 100 år.

Resultater fra ferdelsesregistreringer

Sammenliknet med andre verneområder i Norge har Rondane nasjonalpark svært stor ferdsel. Ferdelsen er sterkt kanalisert til merkede stier. Mange gjengangere er tilreisende nordmenn på dagstur. Det er også lokale brukere, men prosentandelen er lav sammenlignet med turisttrafikken. Rondane har brukere som ønsker en del tilrettelegging av merkede stier, klopper, bruer og turisthytter med servering. Gjennomsnittsalder på brukerne er høy, og det er relativt få barn i turfølget. Det er stor variasjon i hvem som bruker de ulike innfallsportene. Noen er turistlokaliteter (Spranget, Smuksjøseter, Straumbu), mens andre domineres av lokale brukere og hyttefolk (Kvamsnysætrin, Ramshøgda, Foksådalen).

Ved hjelp av data fra tellere, GPS, spørreundersøkelser og observasjoner har vi fått et godt innblikk i bruken av Rondane. På kartet vises intensiteten i bruk av stinettet ei uke i høysesongen sommerstid og reinens arealbruk i samme periode. Reinen lever innenfor relativt begrensede arealer, og unngår de områdene med mest ferdsel.



Kartet viser intensitet i folks bruk av stiene og reinens bruk i Rondane i den uken det er flest folk i fjellet (uke 32). Legg merke til at reinen holder seg høyt i terrenget mellom de mest brukte stiene.

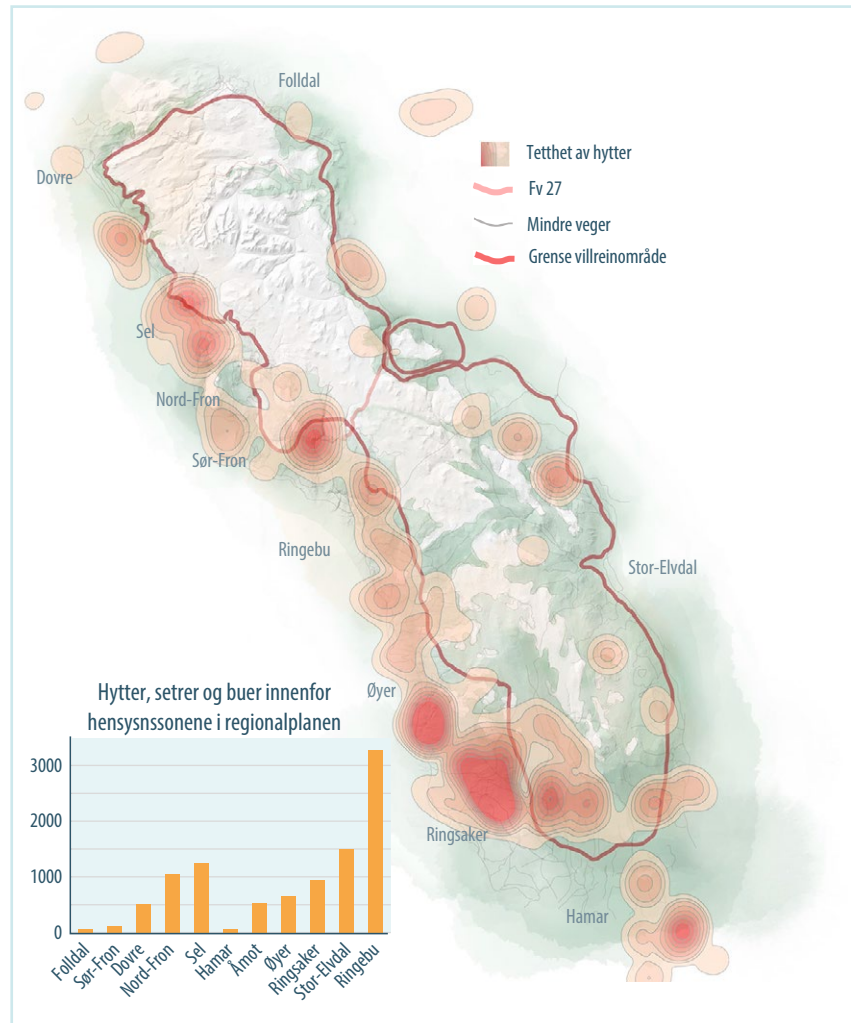
Hyttebygging i og rundt Rondane

Det har over lengre tid vært omfattende hyttebygging, med tilhørende ferdsel, i Rondane og områdene rundt. Ferdsel fra hyttene er lite kartlagt, men i en undersøkelse fra 2002 ble det registrert om lag 30 turer fra hver hytte per år i flere hytteområder.

Per 1.1.2019 var det registrert 10.233 hytter, setrer og buer innenfor hensynssonene i regionalplanen for Rondane-Sølknletten. I tillegg er det mange hytter nær opptil hensynssonene. I området mellom E6 i nord og vest, rv. 3 i Østerdalen og rv. 25 mellom Hamar og Elverum, var det pr. 1.1.2019 registrert totalt 24.575 hytter/buer/setrer (inkl. hensynssonene).

I tillegg finnes det godkjente tomter i kommuneplanene, som ennå ikke er bebygde. Noen kommuner mangler oversikt over disse. Noen av de godkjente byggeområdene er ikke regulert, slik at antall hytter ikke er fastsatt. Et forsiktig estimat tilsier imidlertid en reserve innenfor hensynssonene på 2.500 hytter. I tillegg kommer foreslåtte tomter i kommuneplaner som er under utarbeiding.

Det ligger også et betydelig utbyggingspotensiale i eksisterende hytter. Gjennomsnittsstørrelsen på hytter i buffersona i Nord-Fron er f.eks. på 77 m². Dersom disse utvides til 120 m² (maksgrense i regionalplanen), betyr dette en økning av bygningsarealet på over 50 %.



Kartet viser kommunevis fordeling av antall hytter inne i eller i randsonen av Rondane villreinområde. Grafen viser antall hytter inne i og i randsonen av villreinområdet.

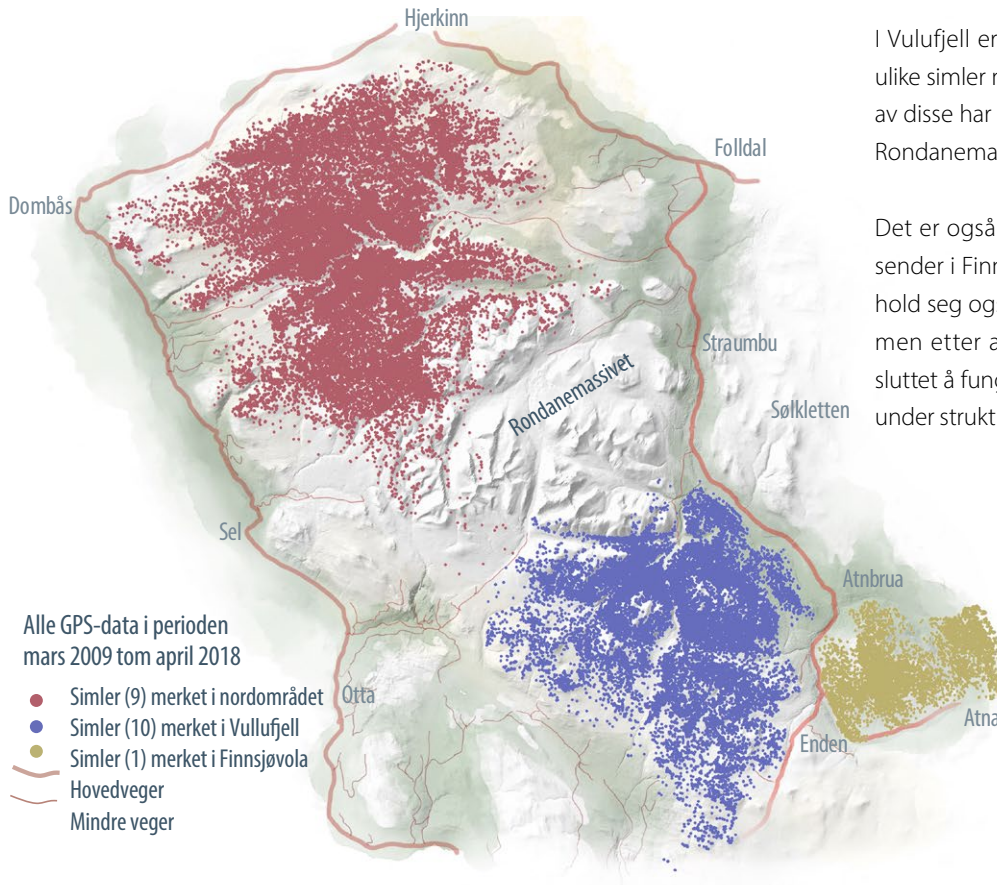
Villreinsens arealbruk i Rondane

Villreinsens bruk av Rondane er dokumentert over lang tid og med ulike metoder. Både erfaringsbasert lokalkunnskap, kulturhistoriske data (fangstanlegg, boplasser m.m.), tellinger i forbindelse med overvåking av stammen og det nasjonale overvåkingsprogrammet for hjortevilt, har vært viktig. Etter 2009 har en også benyttet GPS-sendere for å dokumentere bruken i større detalj. Fra 2008 til 2018 er 41 simler i Rondane merket, hvorav 21 i sørområdet, 19 i nordområdet og 1 i Finnsjøvola. Det første prosjektet ble startet i 2008 med en bredt sammensatt styringsgruppe, og oppsummert i 2015. Et nytt prosjekt ble igangsatt med mål om å skaffe en mer langsiktig dokumentasjon på villreinsens arealbruk og betydningen av ferdsel. Prosjektene har bidratt til ny kunnskap om både villreinsens og folks bruk av området.



GPS-data fra nordområdet

GPS-merking av i alt 19 simler med GPS-sendere i dette området har bekreftet inntrykket av at villreinstammen i Rondane nord er delt i to. Tidligere hadde reinen her årlige trekk mellom områdene i Nord og Vuludalen i sør på vestsiden av Rondanemassivet. Dette trekket har gradvis blitt redusert de siste 15–20 årene og ser i dag ut for å ha opphørt fullstendig. Dyr som har vært merket med GPS-sendere nord for Rondanemassivet har utelukkende holdt seg i dette området, men krysser fortsatt Grimsdalen og bruker i stor grad også områder nord for denne.



I Vulufjell er det tilsammen merket 10 ulike simler med GPS-sendere. Samtlige av disse har holdt seg i området sør for Rondanemassivet og nord for fv. 27.

Det er også merket 1 simle med GPS-sender i Finnsjøvola. Denne simla opphold seg også en periode i Sølkleppen, men etter at at GPS-senderen hadde sluttet å fungere. Hun ble observert her under strukturtelling.

GPS-data fra vinteren (desember tom mars)

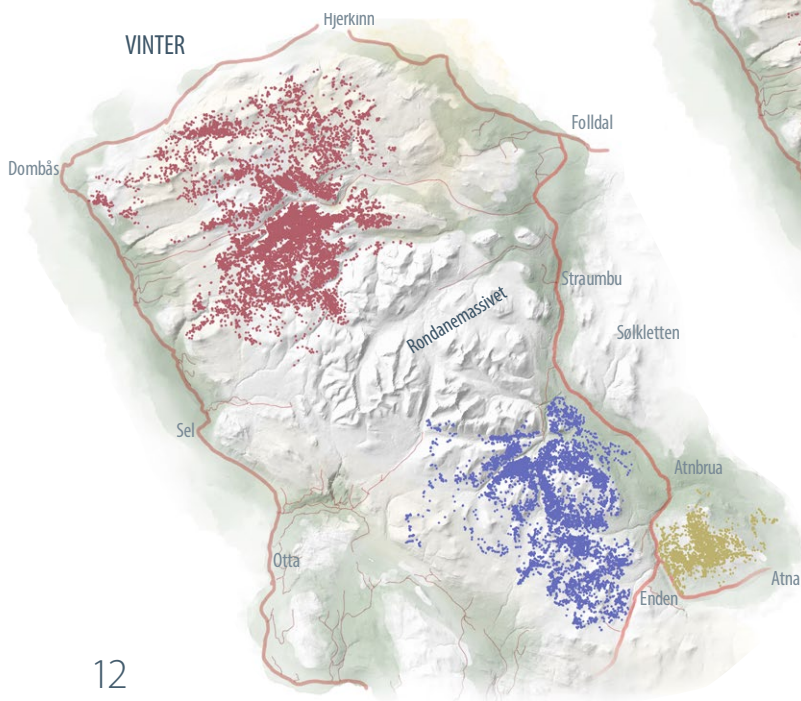
De gjenværende leveområdene i nordområdet er relativt ensarta og alpin karakter. Dette gjenspeiles i reinsdyras arealbruk som varierer relativt lite gjennom året. I løpet av vinteren har reinen i nordområdet ofte tilhold nord for Grimsalen og i områdene mellom Grimsdalen-Dørålen-Gråhø.

I Vulufjell har flokkene en tendens til å holde seg på østsida av vannskillet og bruker stort sett arealer over tregrensa selv om det også er endel GPS-observasjoner i skogsterreng mot Atndalen.

Tilsvarende brukte simla som hadde tilhold i Finnsjøvola stort sett arealer over skogsgrensa vinterstid.

Kartene viser arealbruken til GPS-merka simler i området nord for fv. 27 for vinter (venstre), vår (høyre), sommer og høst (s 13).

- Simler (9) merket i nordområdet
- Simler (10) merket i Vulufjell
- Simler (1) merket i Finnsjøvola
- Hovedveger
- Mindre veger

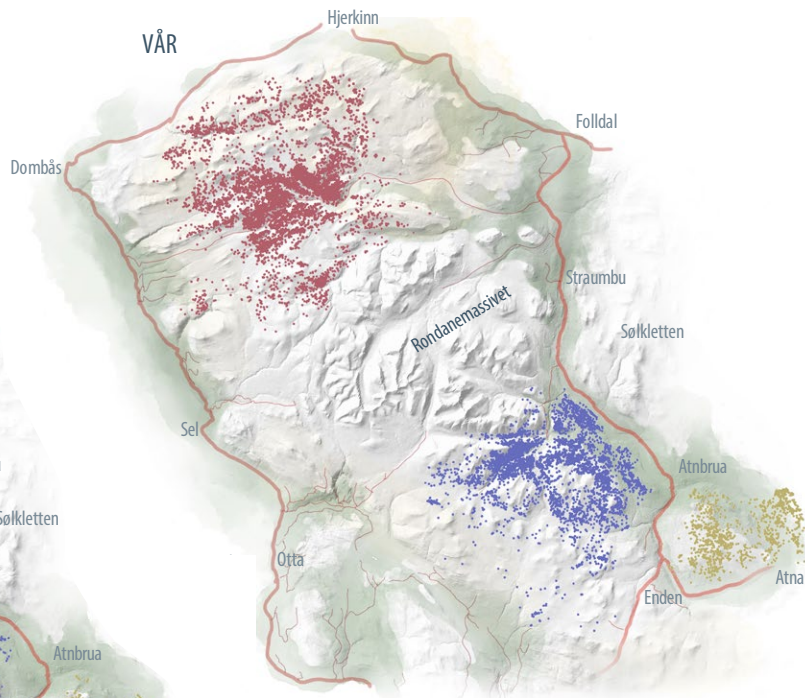


GPS-data fra våren (april og mai)

Simlenes energibehov øker dramatisk utover våren, først i forbindelse med fostervekst. I mai og etter kalving øker energibehovet ytterlig. I Rondane ser vi at simlene søker seg mot laveliggende områder med bedre og tidlige grønne beiter. I nordområdet er den klare tendens til at simlene i større grad bruker de laveliggende områdene i Grimsdalen på denne tida av året.

I Vulufjell viser GPS-dataene en relativt konsentrert bruk av Musvollidalen og skogsområder i Atndalen hvor de ses jevnlig helt ned mot fv. 27 på denne tiden av året.

Også simla i Finnsjøvola viste større preferanse for de lavtliggende og skogklede områdene lengst øst på denne tiden av året.



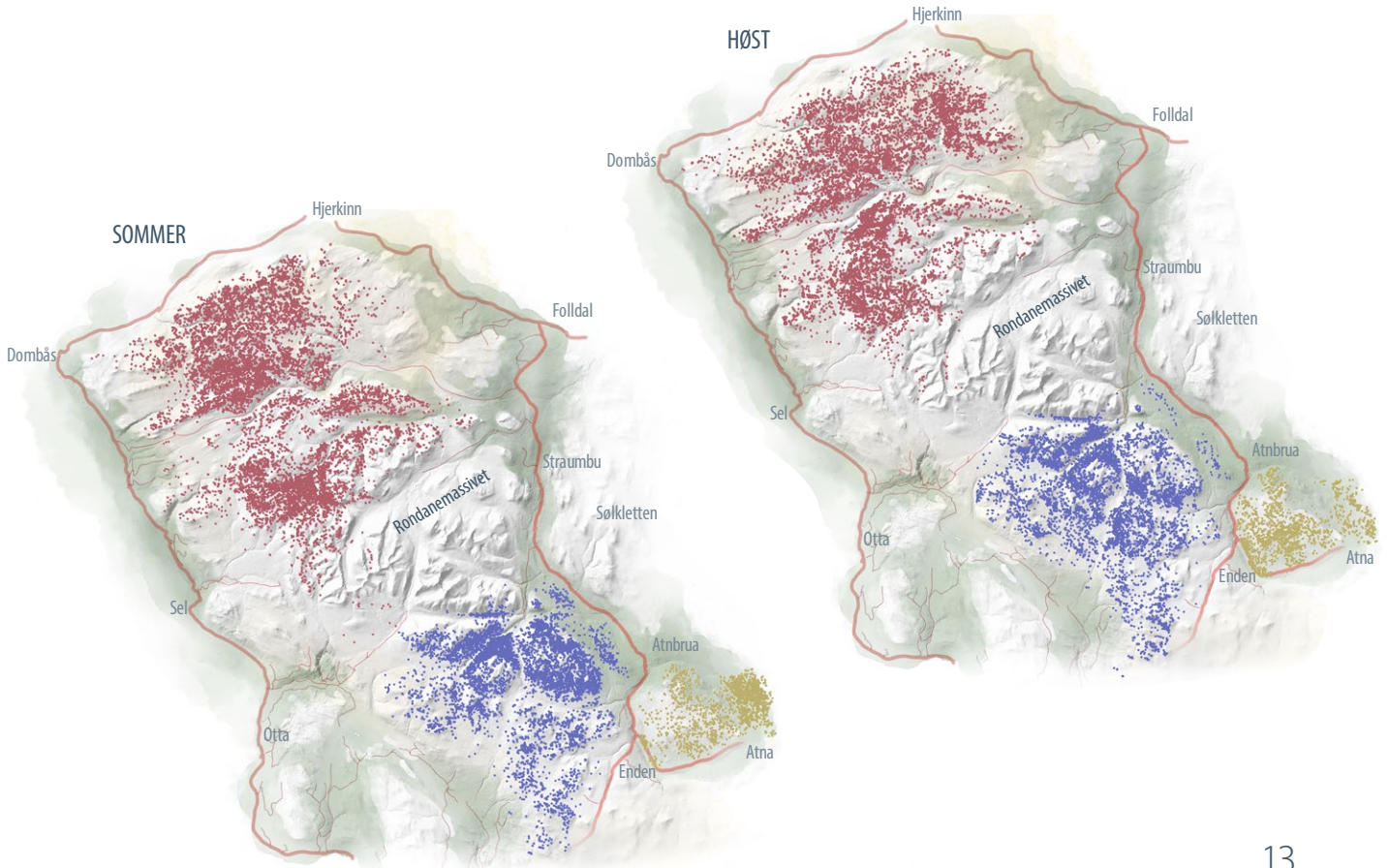
GPS-data fra sommeren (juni tom august)

Når sommervarmen kommer søker reinsdyra seg normalt opp i høyereliggende områder. Deler av reinstammen i Rondane avviker fra denne generelle trenden og søker seg mot lavereliggende og skogklede områder. Dyra i nordområdet bruker arealer som ligget over tregrensa stort sett hele året og dataene fra sommerperioden viser at de bruker større og mer høgtliggende areal sammenlignet med vår- og vintersesongene.

De GPS-merka simlene i Vulufjell har brukt skogsområdene mot Atndalen også om sommeren, men hovedmengden av data herfra kommer fra mer høgtliggende områder. GSP-dataene viser at dyrene også tenderer til å bruke områder lenger vest om sommeren. Den ene simla i Finnsjøvola brukte for det meste skogen sommerstid.

GPS-data fra høsten (september tom november)

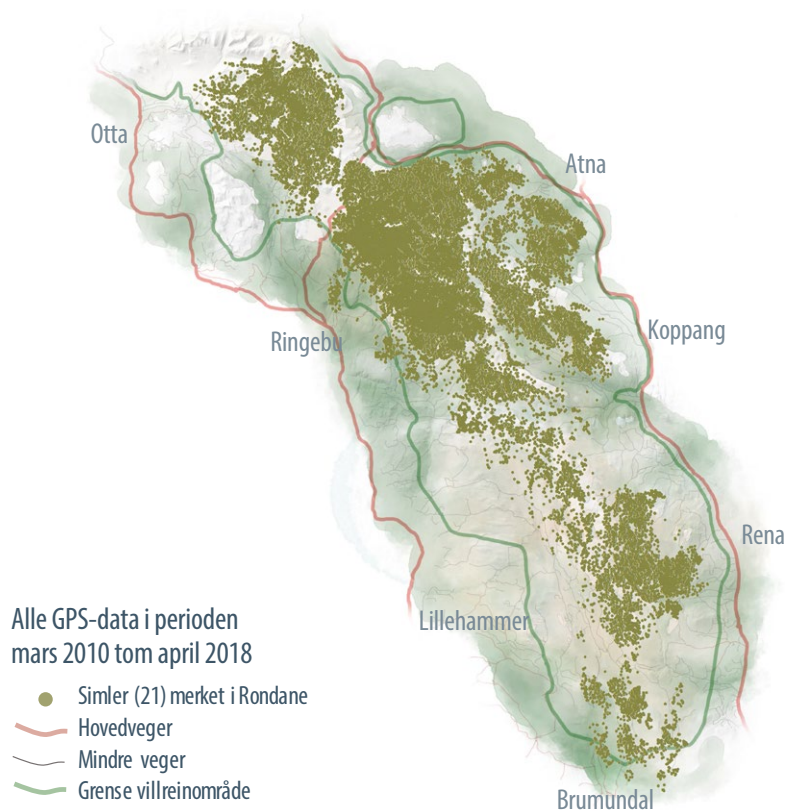
Reinsjakta varer ut til slutten av september. Etter denne tid går reinsdyra etterhvert over i brunst. Både jakta og brunsten påvirker reinens arealbruk. I Nordområdet avviker arealbruken lite fra det vi ser i barmarksperioden forøvrig, men med en tendens til at flokkene står noe høyere i terrenget. Dette kan ha sammenheng med det naturlige beitesøket og søken etter ferskest mulige beiter og samtidig være en effekt av jaktforstyrrelser som medfører at dyrene trekker opp i høyere terreng.





GPS-data fra sørområdet

GPS-merking av tilsammen 21 simler har vist at reinsdyra i Rondane sør har en omfattende og dynamisk arealbruk, og at denne delstammen bruker skog og myrområder helt ned mot Brummundal, samtidig som at dyrene har vandret nordover, krysset fv. 27 og brukt arealer helt nord mot Rondanemassivet og barrieren ved Mysusetter/Rondvassbu.



GPS-merkingen har også dokumentert at reinsdyra i dette området har en utstrakt bruk av områder i skogen, både i forbindelse med kalving og gjennom store deler av barmarkssesongen. I løpet av den knappe 10 årsperioden hvor det har vært samlet GPS-data er det ved flere anledninger dokumentert at reinsdyra her bruker areal utenfor det definerte villreinområdet.

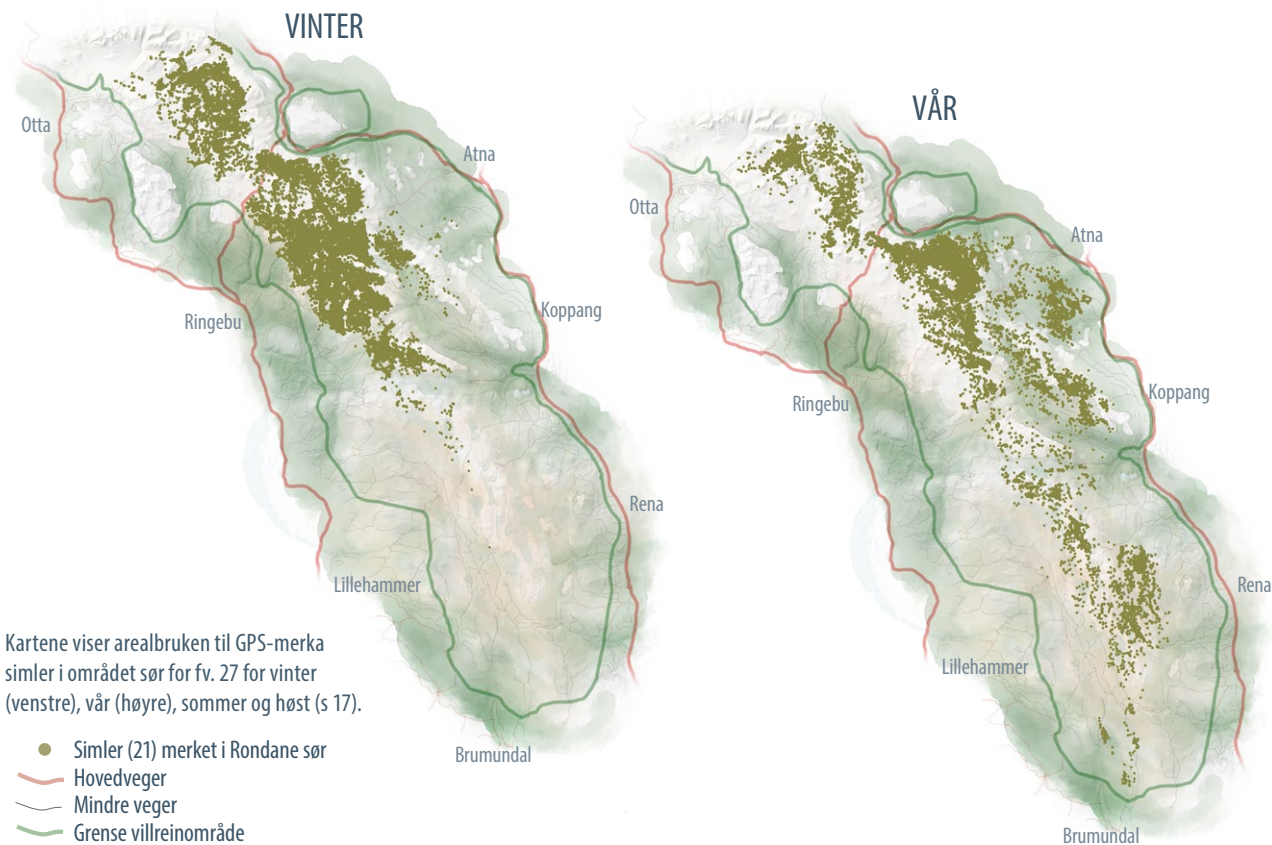
GPS-data fra vinteren (desember tom mars)

Reinsdyras arealbruk vinterstid styres i all hovedsak av tre hovedfaktorer: snømengde, lavbeitenes utbredelse og kvalitet, og graden av menneskelige forstyrrelser. I sørområdet viser reinsdyra en tydelig preferanse for de mer høyere liggende og snøfattige områdene om vinteren, og en har svært få data fra de sørligste områdene. Tidligere hadde dyra i sør tilhold sør for fv. 27. Over tid har dette endret seg endel og flokker har trukket videre nordover og brukt arealer i Vulufjell. To simler i slike flokker ble merket i Vulufjell vinteren 2009. Feltobservasjoner og GPS-data indikerer at disse flokkene i liten grad blandet seg med flokker som hadde fast tilhold i Vulufjell

GPS-data fra våren (april og mai)

GPS-dataene fra sørområdet viser at dyrene har en tydelig forflytning sørover i løpet av vårmånedene når simlens energibehov øker. Merkeprosjektet har dokumentert utstrakt bruk av de østlige skogsområdene, både som beiteområder og som kalvingsområder. Tilsvarende har GPS-merka simler vandret svært langt sørover og krysset både Imsdalen og Åstavassdraget.

Begge dalfører er kritiske områder med hensyn til dyras vandringsmuligheter sørover. Tilsvarende er det et betydelig press på de østlige skogsområdene, med hyttebygging og ferdsel som har stor betydning for reinsdyras muligheter for å vandre ut til Fampenområdet. Samtlige av disse områdene er utpekt som egne fokusområder, områder med spesielle utfordringer med ferdsel og bruk.



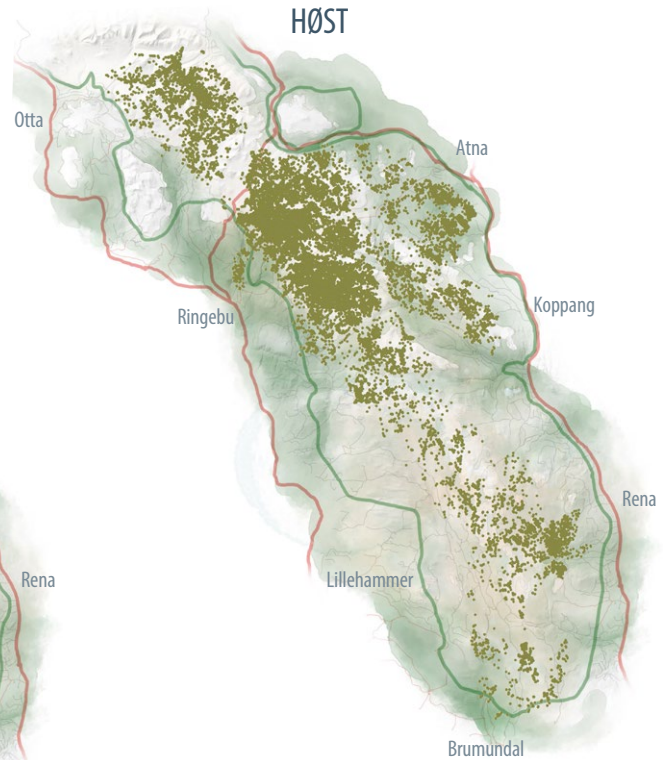
GPS-data fra sommeren (juni tom august)

Reinsdyra i Rondane sør har i en stor grad tilhold i lavereliggende og dels skogkledde områder gjennom sommermånedene. Dette i motsetning til de fleste andre villreinområder, og også nordområdet hvor flokkene søker seg opp i snaufjellet på denne tiden av året. Simlene fra Sørområdet som oppholdt seg i Vulufjell har stort sett holdt seg over tregrensa. I sør er det tre hovedkonsentrasjoner av GPS-data. En nord for Imsdalen og i Fampenområdet, en mellom Imsdalen og Åstaelva, og noen data helt i sør og på sørsiden av Åstaelva. I løpet av den knappe 10-års perioden det har vært samlet inn data har prosjektet gitt tydelig dokumentasjon på bruken av skogsområdene i øst og de sørligste delene av villreinområdet. Det er også dokumentert at reinen bruker arealer utenfor det definerte villreinområdet. En må forvente at en ennå ikke har sett ett fullstendig bilde av denne reinstammens arealbruk. Ytterlig innsamling av GPS-data sammen med lokalkunnskap vil derfor bidra til å få mer helhetlig kunnskap om reinens arealbruk her.



GPS-data fra høsten (september tom november)

I løpet av høsten endres reinsdyras atferd og beitemønstre. Simlene avslutter melkeproduksjonen før brunst og har behov for å bygge opp nye proteinreserver. Gradvis nedvisning av vegetasjon og snøfall gjør at dyrene gradvis foretar et beiteskifte. I Rondane sør viser GPS-dataene at flokkene på denne tida gradvis forlater de lavereliggende områdene og at de søker seg opp mot de høyereliggende områdene som brukes vinterstid. Trekket krysser også nå både Åstaelva og Imsdalen.





Bevaring av villreins leveområder

Bevaring av villreins leveområder har i lang tid stått høyt på dagsorden i Rondane og nettopp hensynet til villrein var et av hovedargumentene for opprettelsen av nasjonalparken i 1962.

Siden den gang har oppmerksomheten rundt villrein vært stor og med betydelige konflikter mellom hensynet til villrein og videre utbygging og ferdsel. NRK tok opp denne problematikken i forbindelse med 25-årsjubileumet for opprettelsen av Rondane nasjonalpark i 1987. I programmet advarte fjelloppsyn Norman Heitkøtter om at ferdselen i nasjonalparken på sikt ville føre til en oppdeling av villreinstammen.

I dag, drøyt 30 år etter at dette programmet ble laget, synes mange av konfliktene fra den gang skremmende aktuelle. Ferdselen i Rondane har økt mye siden den gang. Overvåkning av villreinstammen og data fra GPS-sendere har med all tydelighet bekreftet at Rondane-stammen nå er delt inn i tre-fire mer eller mindre isolerte bestandsheter og at de mest verdifulle villreinområdene i Sel har gått helt ut av bruk.

Situasjonen i dag viser et komplekst bilde med mye ferdsel. Det er store attraksjoner som 2000-metertoppene, Rondvassbu, veien inn til parkeringsplassen på Spranget og veien videre inn til Rondvassbu. Et tett nettverk av merka stier som forbinder turisthyttene Høvringen/Peer-Gynt hytta, Dørålseter, Bjørnholla og store hyttekonsentrasjoner på Mysusæter og Kvamsfjellet. Bare på veien inn fra Spranget mot Rondvassbu er det nærmere 35 000 passeringer i løpet av en sommer.

Ingen bør være overrasket over at reinen ikke bruker dette området av nasjonalparken. Hvis reinen skal kunne ta i bruk de historisk viktige trekkene må man fjerne p-plass på Spranget, innføre restriksjoner på sykkel langs veien og således redusere ferdselen til Rondvassbu betraktelig.



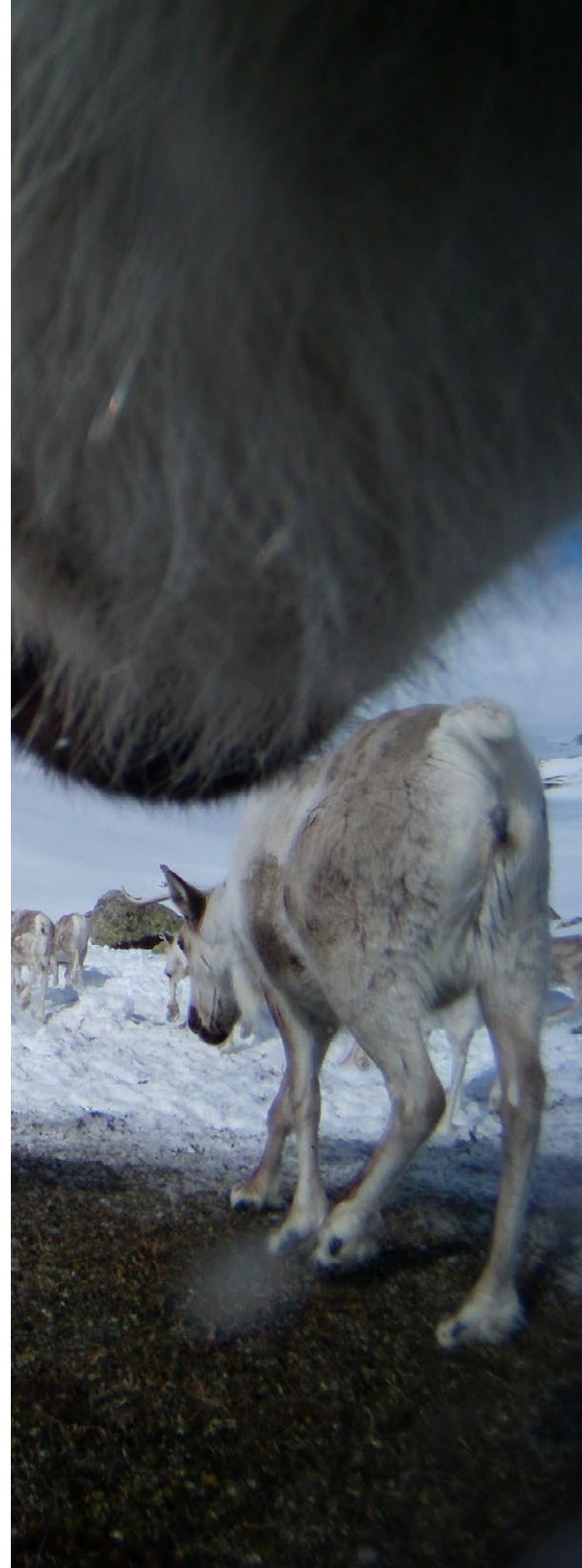
En differensiert og aktiv forvaltning av villreinens arealer

Rondane har brukbare vinterbeiter, men begrensede sommerbeiter, spesielt i nord. Området er langt, smalt og har, som vi har vist, store utfordringer knyttet til ferdsel.

Det er store utfordringer i å opprettholde en mest mulig funksjonell villreinbestand. En viktig faktor for bestandens vitalitet er økt utveksling mellom bestandene i nord og sør. Den negative utviklingen har skjedd over lang tid, og det vil ta tid å snu den. Aktørene med interesser i Rondane må jobbe mot felles mål, selv om de i utgangspunktet har ulik forståelse av situasjonen. Det er viktig å etablere arenaer for dialog og samhandling, der alle bidrar i å definere handlingsrommet for egen og andres aktivitet.

Forskningsprosjekter i både Snøhetta, Knutshø og Rondane har oppsummert retningslinjer for å styrke forvaltningen av villreinarealene i regionen. Fokusområder er et viktig verktøy for å sette fokus på mindre geografiske arealer med store utfordringer for reinen. Konkrete arealer og utfordringer blir da mer håndterbare for alle. I en del tilfeller finner aktørene frem til vann-vinn-løsninger som kan være enkle å gjennomføre. I andre tilfeller vil aktørene prioritere reiseliv og næring i stedet for rein, og historisk sett omfatter dette store arealer med hytter, veier m.m. i randsonene.

I de tilfeller reinen prioriteres bygger hovedprinsippet på en todelt strategi. I sårbare områder for reinen reduseres mulighetene for ferdsel. Hovedsakelig ved å begrense tilgjengeligheten gjennom nedbygging av infrastruktur. Samtidig bygges det opp infrastruktur i mindre sårbare områder for reinen, f.eks. i randsonen. Slike løsninger åpner for en bedre forvaltning av sårbare villreinareal samtidig som en styrker utviklingen av utvalgte og attraktive besøksområder. I Rondane har styringsgruppen for det lokale GPS-merkeprosjektet pekt på 10 ulike fokusområder for den framtidige arealforvaltningen. Alle disse fokusområdene har dels langvarige og godt kjente konflikter mellom ferdsel, utviklingsbehov og hensynet til villrein.





Fokusområder i Rondane

Innenfor Rondane har én altså identifisert 10 fokusområder, der arealendringer som veier og ferdsel har påvirket villreinen negativt. Variasjonen mellom områdene er stor. I enkelte områder er informasjon passende tiltak. I andre vil én måtte ta i bruk omfattende og kostbare virkemidler som vil kreve samordning av offentlige interesser på høyt nivå.

Fokusområdene **Dovrefjellaksen** og **Atndalen** er viktige potensielle vandringsområder mellom Rondane og Snøhetta og Rondane og Sølnekletten. Tilsvarende kan **Finnsjøvola** og **Fampen** være potensielle områder for utveksling mellom Rondane og Sølnekletten. Disse er i tillegg delområder som dels er avskåret fra hovedområdene. **Grimsdalsvegen, fv. 27 over Venabygdsfjellet** og **Friisvegen** er alle veier som går på tvers av villreinområdet. Her er utfordringene knyttet både til selve biltrafikken, men også til ferdsel ut fra veien. **Mysusetter-Spranget**, **Bjørnhollia** og **områdene vest for Rondanemassivet** (Høvringen, Smuksjøseter) er alle viktige innfallsporier som generer mye ferdsel. **Tjønnseterfjellet** utgjør et stort fjellområde som er delvis avskåret fra Rondane, og som er avhengig av et kritisk trekk over Frydalen for å kunne brukes av reinen. **Skogsområdene i sør** er utpekt som eget fokusområde i Rondane. Utfordringene her er enorm hyttebygging og ferdsel. I tillegg er det begrenset med kunnskap om reinens arealbruk. Kunnskapsmangel vanskeliggjør bestandsovervåking og forvaltning.



Kartet viser geografisk plassering av fokusområdene i Rondane nord og sør.

Dovrefjellaksen

I Dovreområdet finnes et fangstgropsystem på minst 1250 fangstgroper. Både fangstsystemenes plassering og ulike data som beskriver reinens arealbruk i dette området viser at villreinen tidligere hadde et øst/vest-trekk over Dovreaksen. Vandring og evnen til å forflytte seg mellom ulike beiteområder er viktige faktorer i reinens tilpasning til leveområder i fjellet. I Dovre–Rondane området var dette viktig i forhold til tilgangen til vår- og sommerbeiter i vest og mer typiske høst- og vinterbeiter i øst. Trekket her har nå stanset helt opp på grunn av trafikkåren og tilhørende ferdsels- og trafikkøkning over Dovre.

Bilvolumet på E6 er stort sommerstid, med et totaltall på 330 000 biler i løpet av juli, august og september. Ferdselen i Dovre nasjonalpark er konsentrert til et fåtall stier. Stien fra Fokstugu fjellstue langs Foksådalen mot Grimsdalshytta har vært T-merket i prosjektperioden 2009–2012, men merkingen ble fjernet i 2013. Spørreskjema og undersøkelser rettet mot brukerne av dette området viser at denne stien har en stor andel lokale brukere som muligens fortsatt vil bruke stien etter at merkingen er fjernet. Vi forventer imidlertid at andelen flerdagersturister og utenlandske turister vil gå ned, og slik medføre en netto reduksjon i ferdselen i dette området.

Pilegrimsleden mellom Fokstugu fjellstue og Hjerkin har et volum på ca. 1900 passeringer og løper parallelt med Dovreaksen. I tillegg er det etablert sykkelveg langs E6 for hele strekningen Dombås og Hjerkin. Det er derfor

fire parallelle ferdselsårer langs Dovreaksen Dombås–Hjerkin; jernbane, E6, sykkelveg og Pilegrimsled.

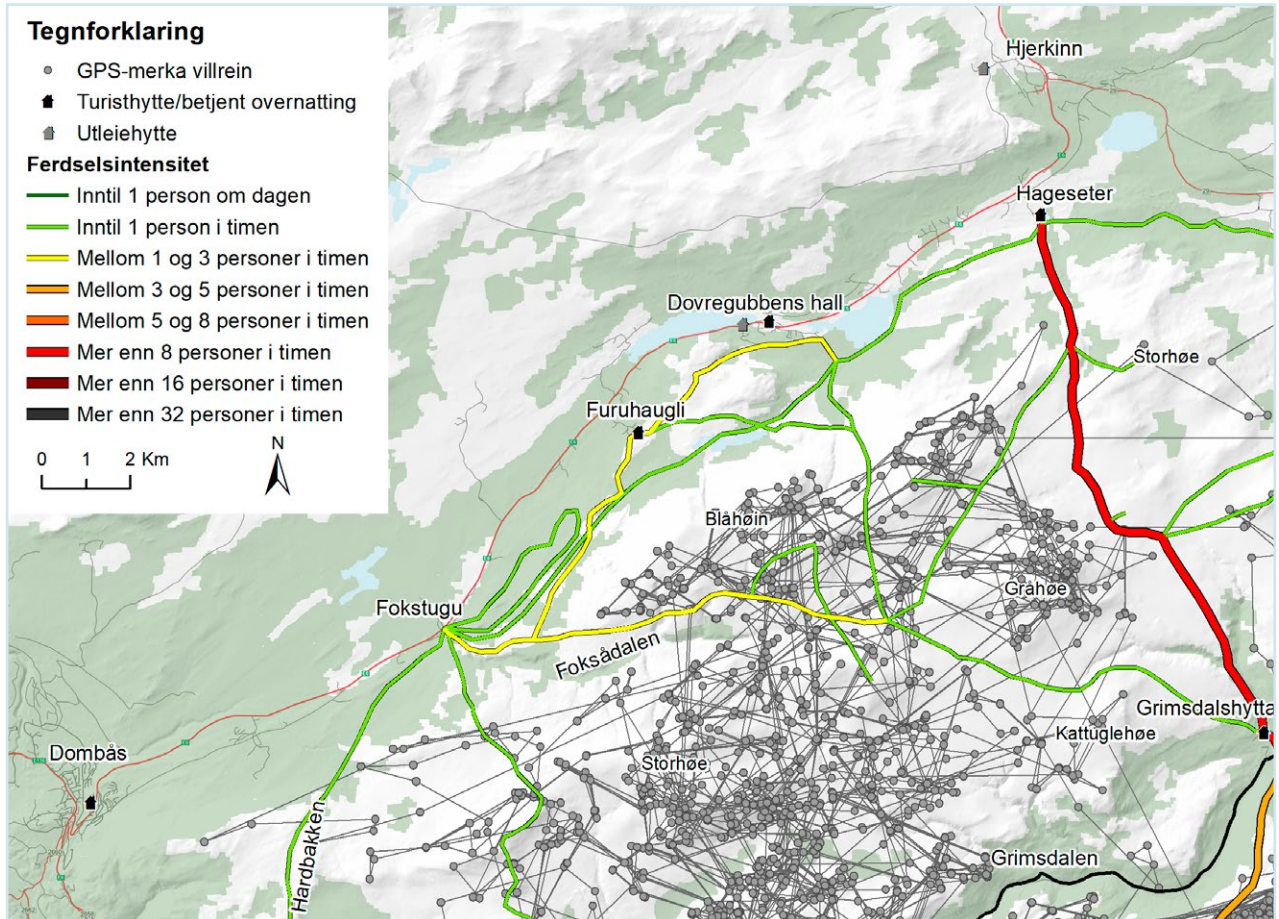
Den mest brukte stien i Dovre nasjonalpark er T-merka sti mellom Gautåseter/Hageseter nær Hjerkin og over til Grimsdalshytta. I denne lokaliteten er det mange som tar en dagstur opp fra Hageseter (4453 passeringer), mens i overkant av halvparten av disse (2496 passeringer) går over fjellet og til Grimsdalshytta. De fleste som passerer telleren på Steinbuhøe er flerdagersturister. Det er få observasjoner av villrein øst for denn stien, og ferdselen sommerstid overstiger terskelverdier for forstyrrelse av villrein på enkelte dager og i enkelte perioder.

GPS-data fra dette området, og data som er samlet inn fra GPS-merkede simler i Snøhetta og Knutsthø viser at denne barrieren for det tidligere trekk og funksjonsområdet over dovrefjellaksen i dag synes å være fullstendig.

Pr i dag, og med grunnlag i data som er samlet inn, synes det å være to hovedområder som har potensial for å kunne fungere som korridorer mellom disse områdene; ved Fokstua og mellom Hjerkinhøa og Grønbakken. Kostnadene med å gjenåpne disse trekkene er svært store og vil i tillegg til store økonomiske ressurser også kreve samhandling mellom offentlige etater på høyt nivå.



Fokstugu fjellstue. Foto: Vegard Gundersen



Atndalen

Større fangstgroprekker indikerer at det har vært betydelig utveksling av rein i dette området, mellom Sølnekletten og Rondane Nord. Fra tid til annen har det vært registrert trekk over Atndalføret om vinteren, og det antas at disse dyrene trekker tilbake til Sølnekletten på sen vinteren.

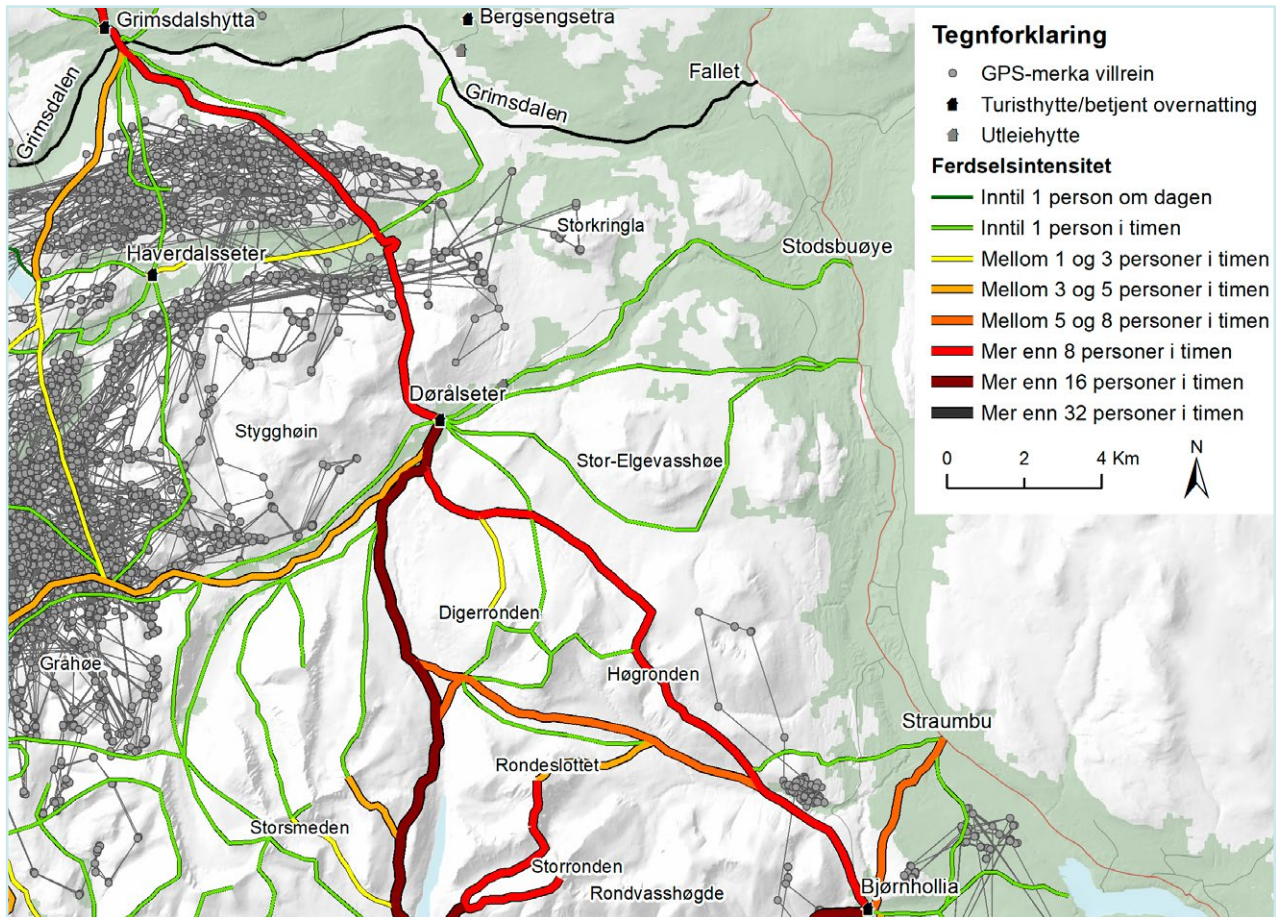
Det er relativt stor ferdsel i retning sør–nord i de østlige deler av nasjonalparken, og langs akse Grimsdalshytta–Dørålseter–Bjørnholla. I de tre sommermånedene er det relativt få observasjoner av GPS-merka reinsdyr på østsiden av denne akse. I Atndalen utgjør fv. 27, trafikken på denne med ca 132 000 biler/år (tall fra 2013) og ferdsel ut fra vegen og i nærområdene

til de gamle trekkvegene, potensielle hinder for utveksling av dyr mellom Rondane nord og Sølnekletten. Der er ikke dokumentert at GPS-merka reinsdyr fra Rondane nord har krysset over til Sølnekletten via Atndalen. Den ene simla som ble merket med GPS-sender i Finnsjøvola ble observert i Sølnekletten etter at denne senderen sluttet å virke. Det er per i dag ikke merka dyr i Sølnekletten.

Utfordringene i dette området er å beskytte de potensielle trekkvegene mot ytterligere inngrep og forstyrrelser.



Mot Atnsjøen fra Rondane. Foto: Vegard Gundersen



Grimsdalen

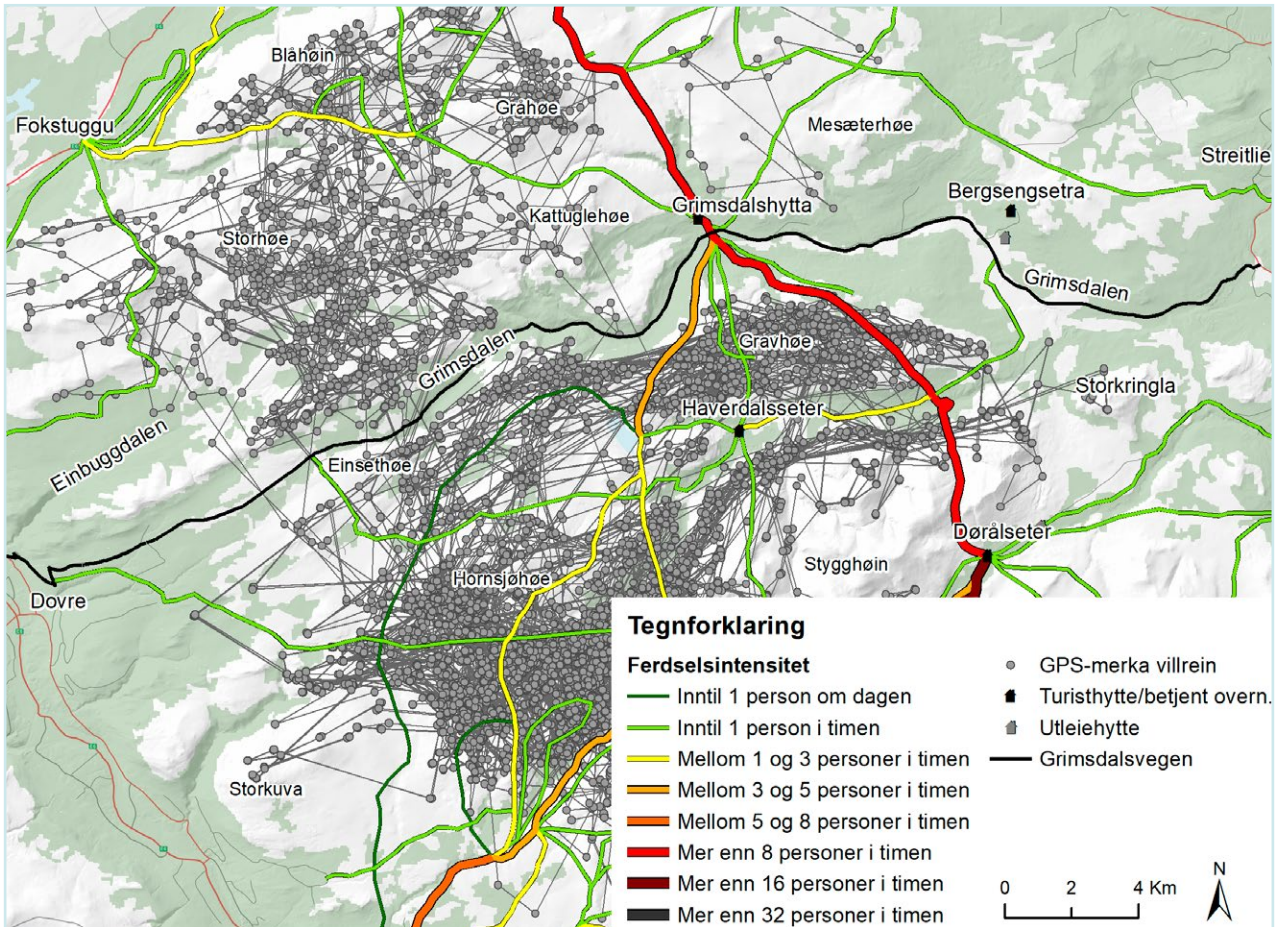
Grimsdalen er et satsingsområde når det gjelder reiseliv og det legges til rette for økt ferdsel og bruk av området gjennom ulike tiltak. Ferdsel og bruk av Grimsdalen foregår i all hovedsak sommerstid. Grimsdalsvegen er vinterstengt, men i forbindelse med drift av overnattingsbedriftene Grimsdalshytta og Haverdalshytta er det en del motorisert ferdsel også vinterstid, i tillegg til noe transport til hytter og setre i området.

Områdene nord for Grimsdalsvegen i Dovre nasjonalpark er viktige både som beite- og kalvingsområde og det er av stor funksjonell betydning at villreinen fortsatt kan trekke over Grimsdalsvegen og at de fritt kan utnytte de lavreliggende delene av dalen som kalvingsland og vårbeiter. Fangstgroprekker

og massefangstanlegg (Einsethø) viser at det har vært omfattende trekkaktivitet her gjennom tidene.

Situasjonen for Grimsdalen er at det meste av turisttrafikken foregår med utgangspunkt i området ved Grimsdalshytta; her er det rasteplass, camping og T-merka stier i tre retninger. Det er også en del stopp og kortere turer fra bilen langs vegene i Grimsdalen. Reinens kryssninger av Grimsdalsvegen foregår i områder der det i hovedsak er biltrafikk men mindre ferdsel på stier. Turisttrafikken er desidert størst med utgangspunkt i Grimsdalshytta hvor også kryssingsfrekvensen for rein har vært lavest. Ferdselen i dette området er også stor vinterstid.





Områdene vest for Rondanemassivet

Områdene vest for Rondanemassivet er et svært kritisk område. Tidligere var dette den viktigste trekkvegen for reinsdyra mellom nordområdet og Vulufjell. Området er i dag belastet med flere turishytter, hoteller, veger, parkeringsplass ved Spranget og ferdselsårer i for av merka løyper. Villreinsens trekk gjennom området har opphørt og det er bare en aktiv og planmessig tilrettelegging over lang tid som kan gjenåpne denne trekkpassasjen. På grunn av områdets størrelse og kompleksitet er det nødvendig å dele inn dette fokusområdet i flere delområder som har til dels ulike utfordringer og dermed også forskjellige potensielle forvaltningsløsninger. En av de viktigste utfordringene i Rondane Nord er villreintrekket mellom de nordlige områdene og Vulufjell på sørvestaksen. En rekke stier og løyper mellom Høvringen, Smuksjøseter, Rondvassbu og Mysusetter (Spranget) går langs og på tvers av dette trekket. Spesielt har det vært fokus på stien langs Store-Ula mellom Spranget og Rondvassbu. En større fangstgroprekke og jaktstatistikk fra nyere tid dokumenterer at det har vært et omfattende trekk her. Området Høvringen–Peer Gynt-hytta og Spranget–Rondvassbu har størst ferdsel i Rondane nasjonalpark, og den mest brukte innfallsporten er parkeringsplassen på Spranget.

Spranget ligger like ved nasjonalparkgrensen, og de fleste går eller sykler grusvegen videre inn til Rondvassbu. Mange har Rondvassbu som turmål, og de som går videre sprer seg ut på toppturer eller langs de T-merka stiene mot Dørålseter eller Bjørnholla. Brukerundersøkelser viser at de aller fleste (95 %) ferdes på T-merka stier eller veger, og slik sett er ferdselsmønsteret forutsigbart med utgangspunkt i parkeringsplassen på Spranget.

I løpet av sommeren er det omlag 20 000 besøkende som bruker stiene/veiene mellom Mysusetter og Rondvassbu. Statistikken på Rondvassbu viser at det i perioden 1990–2013 var i gjennomsnitt var 8539 overnattinger mens hytta er betjent på sommerstid og 1824 de dagene den er betjent vinterstid. I tillegg er

det i gjennomsnitt 475 overnattinger på selvbetjent bu når Rondvassbu ikke er betjent. Sommertrafikken står derfor for det meste av volumet, og spesielt i perioden november–februar er det svært lite trafikk her. Også i juni er det normalt lite folk i fjellet. Det aller meste av utfarten er knyttet til de tre sommermånedene juli, august og september, samt eventuelle godværs helger i oktober. I tillegg er vinterferie og påske også relativt populære, men besøksvolumet i disse periodene er mer avhengig av vær- og føreforhold. Påskeutfarten har potensiale for å overgå de mest besøkte dagene sommerstid.

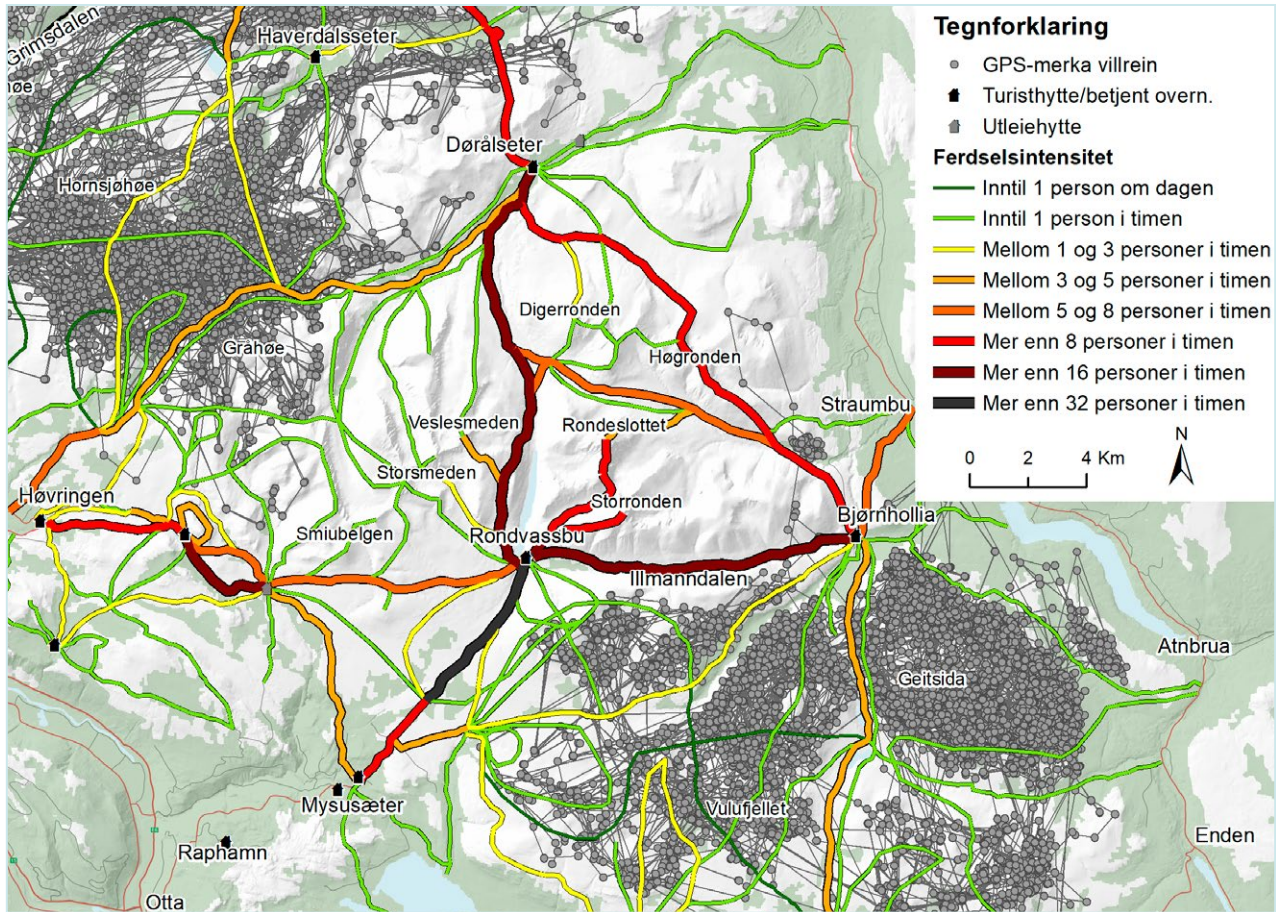
Ferdselen inn i fjellet vinterstid fra Tjønnbakken er svært avhengig av vær- og føreforhold. Både vær og føre må være godt for å betinge stor utfart. Påsken 2011 var preget av både dårlige vær- og føreforhold, og de få som gikk innover mot Rondvassbu holdt seg nede i dalene. I påsken 2012 var det gode vær- og føreforhold og volumet inn i fjellet ble mangedoblet sammenlignet med påsken 2011. Bommen ved Tjønnbakken åpner først for biltrafikk inn til Spranget 15. juni.

GPS-dataene fra Rondane viser at dette området i dag framstår som en total barriere for utvekslingen mellom nord- og sør. I løpet av prosjektet har vi bare én registrering av at ett av de GPS-merka dyra har beveget seg over denne barrieren.

I 2016 arrangerte Nasjonalparkstyret for Rondane tre dialogseminarer om villrein. Målsetningen med seminarene var å behandle resultatene fra det da nylig avslutta GPS-merkeprosjektet i Rondane og bruke disse som grunnlag for å lage ett sett med anbefalinger til tiltak som kunne bidra til å bedre reinsdyras trekk- og vandringsmuligheter i utvalgte fokusområder. I disse prosessene så en også på mulighetene for en bedre tilrettelegging og verdiskaping for reiselivet i de berørte områdene.



Vegen fra Spranget mot Rondvassbu. Foto: Rebecca Nedregotten Strand



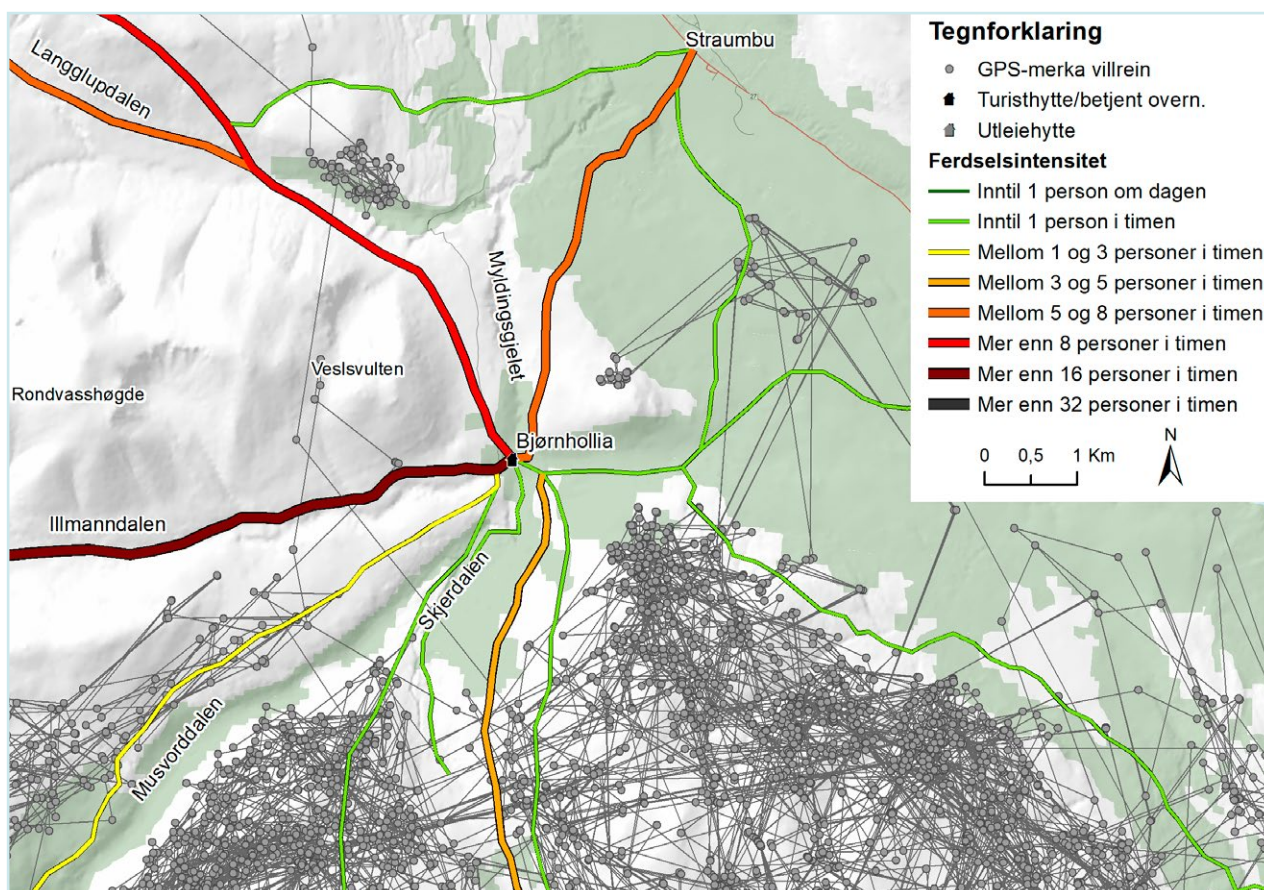
Hele 95% av ferdelsen i Rondane nasjonalpark er knyttet til merkede stier. Ferdelsen varierer gjennom året og gjennom et døgn.

Bjørnhollia

På grunn av store topografiske formasjoner som Skjerdalen sør for Bjørnhollia, samt Myldingsgjelet og nedre deler av Langglupdalen i nord er det en begrenset og trang trekkpassasje på østsiden av Rondanemassivet. GPS-merka reinsdyr har benyttet denne trekkpassasjen, men har ikke vandret videre nordover. Reinen har mulighet til å passere over fjellet Veslsvulten vest for Bjørnhollia (jfr. GPS-data) og på platå på østsiden av samme fjell, samt i skogområdene mot fv. 27 lenger øst. Likevel, trekkpassasjen har topografiske begrensninger, i tillegg til at det er mye ferdsel i området sommerstid. Det er heller ingen store

fangstanlegg som tyder på at dette har vært et sentralt trekkområde i Rondane Nord.

Bjørnhollia er et viktig knutepunkt for ferdsel i Rondane Nord og ferdsel kommer hovedsakelig fra Straumbu, Dørålseter og Rondvassbu. I tillegg er det noe ferdsel gjennom Musvoldalen til Spranget og sørover over Vulufjell. Det samlede ferdselsvolumet i fokusområdet er stort, og de relativt få GPS-plottene som er i området viser at villreinen unngår de mest brukte stiene.



Fv. 27 og Gråhøgdbu

Fv. 27 har i lang tid vært betraktet som en av de viktigste barrierene for villreintrekket i Rondane. En større fangstgroprekke ved Snødøla indikerer et større trekk på nordflanken av fv. 27-aksen i tidligere tider.

Det er innført stopp- og parkeringsforbud vinterstid langs fv. 27 i en 14 km lang strekning fra Spidsbergseter til Gunstadsætra. Enkelte dager er det veldig mye utfart i området, og det er en rekke ulike brukergrupper som er å se: skiløpere, turfølger, hundespann, kitere, toppturfolk osv. Ferdelsmønsteret er komplisert og til sammen benytter disse brukerne relativt store arealer. Kitere og Hundespann er to brukergrupper som potensielt dekker over store arealer per tur og aktiviteten synes å være økende.

Videre østover fra Gråhøgdbu har vi tilsammen observert en del skiløpere og spor etter skiløpere, men volumet inn her er langt mindre enn fra Troll-løypa til Gråhøgdbu. Her er det ingen stikka traseer og er det gode føreforhold går det mye folk fritt i terrenget. En del går topptur på Muen, men toppen er trolig for bratt og for langt for mange på dagstur.

Reinens krysning av fv. 27 synes å være påvirket av en rekke faktorer. Først gjennom bestandsstørrelsen og oppbyggingen av villreinstammen i sør, dernest reinens naturlige beitesøk mot høst- og vinterbeiter i dette området og på nordsiden av fv. 27. I tillegg kommer ferdsel i områdene som klart ser ut til å ha redusert verdien av de vestlige områdene hvor vi kun har registrert at ett av de GPS-merka reinsdyra har passert vegen. Trafikkmengden på vegen ser også ut til å ha betydning. Trekkmulighetene som reinen har i dette området ser dermed ut til å være begrenset til områdene nord og øst for Muen. Vi understreker at dette er i en situasjon hvor det har vært praktisert et stopp og parkeringsforbud.

For framtida vil det være viktig å skjerme de eksisterende trekkmulighetene i dette området gjennom å videreføre stopp- og parkeringsforbudet og om mulig innlede et samarbeid med Statens vegvesen for å redusere, de høyeste brøytekantene i området i spesielt snørike vintre.

Aktuelle tiltak i dette området er flytting av Gråhøgdbu og omlegging av enkelte løyper. Gråhøgdbu flyttes til Maihaugen i 2020 og ny hytte, Vesle fjellbua, åpner november 2019.



Fv. 27 over Venabygd fjellet. Foto: Vegard Gundersen

Fampenområdet og Friisvegen

Fampen er et delområde i Rondane Sør som har mye hyttebebyggelse og løype- og skitraséer i sørøst. GPS-dataene som er samlet inn fra dette området bekrefter villreinsens bruk av de østligste områdene i Fampen. GPS-merka dyr har brukt disse områdene gjennom hele året, men det er særlig gjennom våren og i løpet av barmarkssesongen at disse arealene og skogområdene i nærheten har vært brukt. Årlig har det hver vår har trukket 200–600 rein ut i dette området de siste åra. Hovedtyngden av disse er gevirbærende simler som skal til Fampen for kalving. Fampenområdet har også betydelige vinterbeiteresurser, og at området nå blir mer brukt av reinen igjen viser noe av den dynamiske bruken reinen har av arealene i Rondane. Et større fangstgropssystem ved Imsdalsvola indikerer at det har vært et betydelig trekk fra hovedområdet i Rondane Sør og ut i Fampen i historisk tid.

Villreinutvalget i Rondane sør har fulgt utviklingen i Fampen området gjennom mange år og har blant annet registret trekkaktivitet inn til dette området. Trekkregistreringene som er gjort i felt sammenfaller godt med data fra de GPS-merka dyra og viser at dyrene trekker inn i Fampenområdet både fra nord og fra vest, men også at hovedtyngden av registreringene er gjort i områdene ved Rundhøa. Det er slik sett godt sammenfall mellom innsamla GPS-data, lokalkunnskap om dette området og data innsamla gjennom trekkregistreringer på våren, noe som viser betydningen av hele Fampenområdet fra Friisveien–Atndalen i nord og helt ned til rv. 3 mellom Atna og Imsroa øst, og videre Imsdalen nordover på vestsiden av Fampenhøgden.

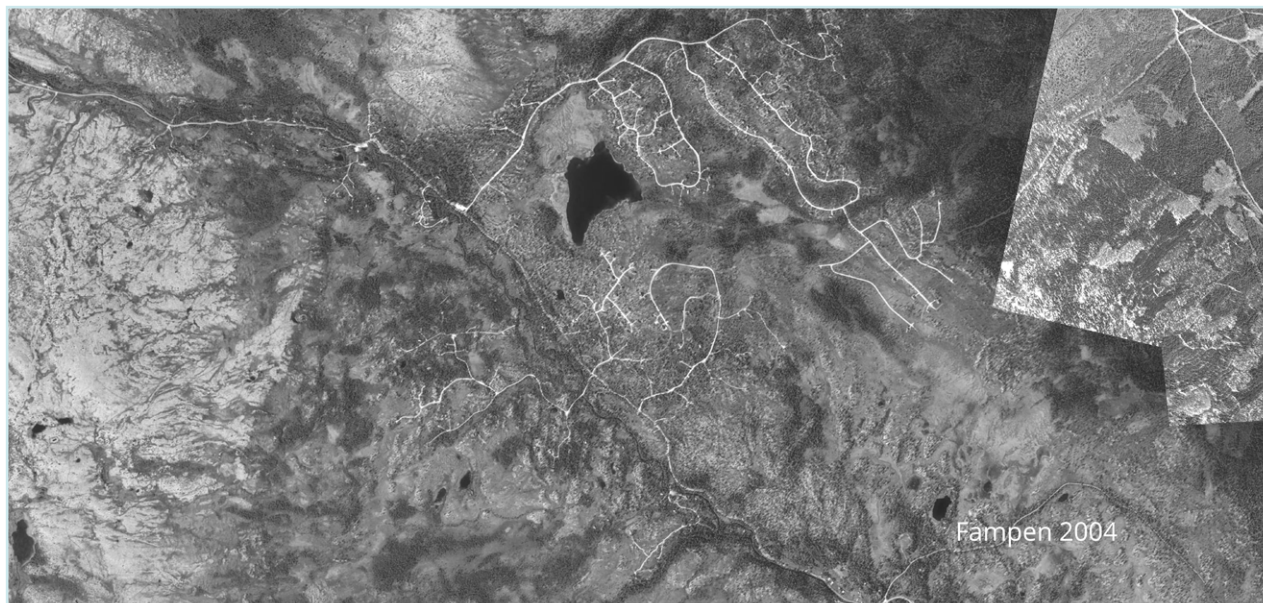
GPS-dataene viser også at reinsdyra har en betydelig mer konsentrert bruk av områdene nord for Friisvegen, mens områder utover i Ringebufjellet på sørsiden av veien ser ut til å være langt mindre brukt gjennom sommeren. Det er gjort flere tiltak langs Friisvegen for å redusere virkningen av ferdsel sommertid, blant annet med å anlegge parkeringsplasser strategisk for å styre ferdsel til mindre sårbare områder for villreinen, men som samtidig er attraktive i fht. bruk og aktiviteter. Reinsdyra krysser stort sett Friisvegen i områder hvor det også er kjente fangstanlegg. Dette med unntak av de østligste områdene og fangstanlegget ved Kletten/Hirkjølen hvor det så langt bare er gjort en slik registrering i løpet av barmarkssesongen. De viktigste utfordringene her er knyttet til ferdsel og effekter av veger på villreinsens trekk.

Fokusområdet ved Fampen og Friisvegen må ses i sammenheng med skogområdene lenger sør. Her er reinsens trekk sørover forsøkt overvåket ved å registrere flokker som har trukket sørover fra områdene ved Friisvegen og Samdalen. Årlig har en registrert flokker som har vært på trekk sørover til kalvings- og skogsområdene i den sørligste delen av Rondane. Feltregistreringene har vist at det i løpet av prosjektperioden trolig har vært snakk om ca. 300 dyr som har brukt dette området. En må ta høyde for at dette anslaget er usikkert og at de årlige registreringene har variert mellom 2–300 og 500 dyr.

Forvaltningsmessige utfordringer i dette området er i første rekke ferdsel, hyttebygging og forstyrrelser i tilknytning til veger.



Vinjevegen nordover mot Storvola. Foto: Vegard Gundersen



Flyfoto som viser utvikling av om lag 500 hytter i reinens trekkområder på Tryvang, Fampen.

Skogsområdene i sør

Skogs- og myrområdene i sør har er et viktig et funksjonsområde for reinen i Rondane Sør. Dette kom godt til syne på 1980- og 90-tallet da store deler av bestanden i sør hadde årvisse sesongtrekk mellom vinterbeitene i Ringebufjellet og sommerbeitene her. Det er en blanding av fjell, myr og fjellskog i disse områdene, som utgjør en betydelig del av reinens leveområde her. Observasjoner gjennomført av villreinutvalget viser at det årlig trekker ca. 300 dyr fra vinterbeite i nordligere områder ned til disse sørlige områdene på sommerbeite. Flere GPS-merka simler har dokumentert arealbruk i de sørlige områdene. Det er viktig at denne viktige funksjonsgradienten ikke forringes ytterligere av inngrep og forstyrrelser, selv om det har vært relativt lite dyr her i den senere tid. Randsoneene her er utflytende og vide, og det er snarere en bred sone enn en tydelig grense som danner leveområdets biologiske yttergrense. GPS-data fra de siste årene har da også dokumentert at GPS-merka reinsdyr ved flere anledninger har brukt areal som ligger utenfor det definerte villreinområdet.

Vi har nå lyktes med en omfattende kartlegging av ferdselen i nordområdet. Ferdselen i sør er vesentlig forskjellig fra det vi har sett i nord, og er i langt mindre kanalisert til løyper og dermed langt vanskeligere å dokumentere. Et annet moment er ferdsel ut fra områder med hytte- og fritidsbebyggelse som bør fokuseres på her. Ferdselen på og ut fra Friisvegen bør også dokumenteres. Det bør skaffes mer kunnskap om de enkelte individene eller flokkes tilhørighet til delområder og individenes betydning for den langsiktige bruken av disse områdene.

Forvaltningsmessige utfordringer i dette området er stedvis utbyggingspress, konsekvenser av hyttebygging og ferdselen som genereres fra områder med mye hytter og veger. For reinsdyras muligheter til å benytte områdene i sør er det viktig at en beholder trekkmulighetene på tvers av Friisvegen, Imsdalen og Åstadalen.



Sørrområdene i Rondane sør er preget av skog, myr og slake fjell. Foto: Vegard Gundersen

Hvordan bedre forholdene for både villrein og folk?

Det må velges en hovedstrategi for å vitalisere villreintrekket på vestsiden av Rondanemassivet. Målet er at reiseliv og brukere skal gis bedre og mer forutsigbare muligheter. Å etablere en slik fellesløsning er en stor og langvarig oppgave som krever økonomiske ressurser, bred dialog og samarbeid, kreativitet og inngående kunnskap om både reiseliv, folk og villrein. Villreinen og bevaringen av villrein må bli en felles historie som alle brukere og interessenter i Rondane kan nyte godt av.

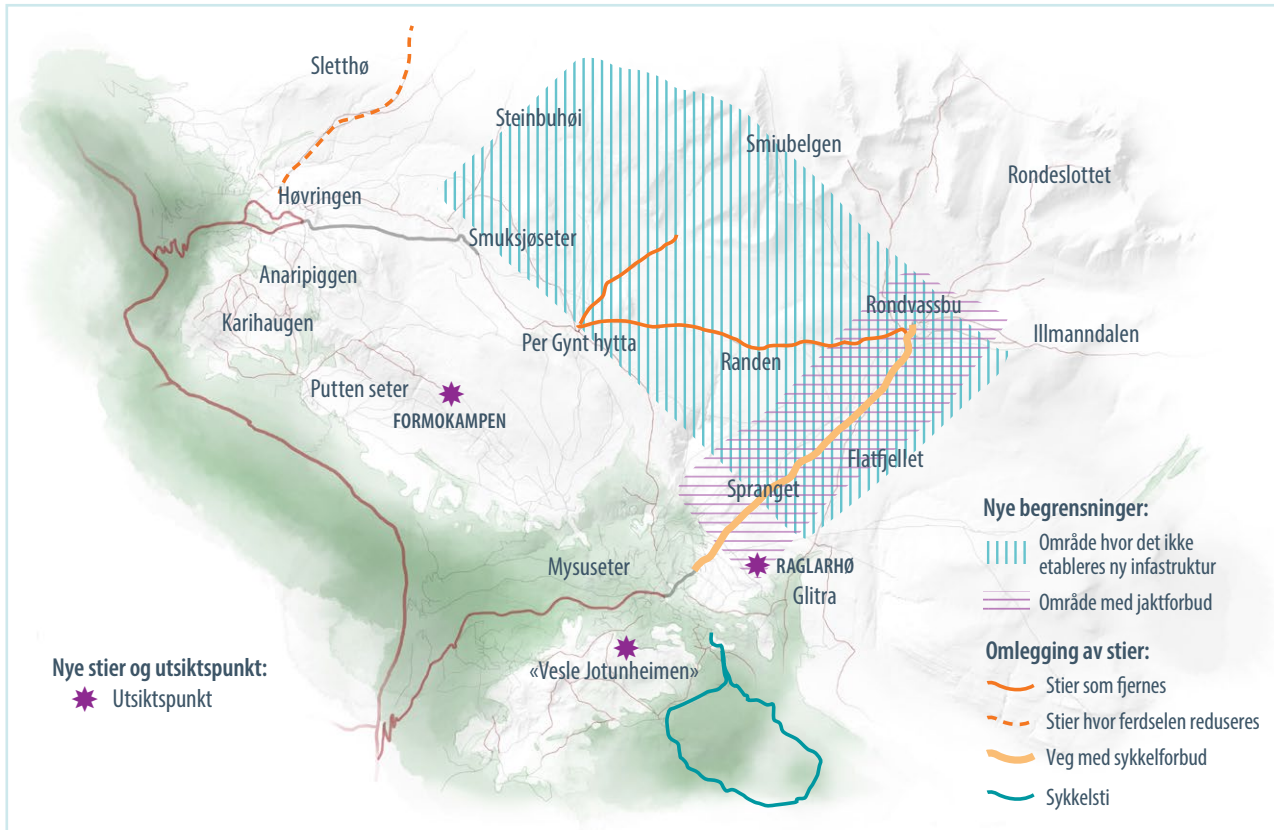
I hovedtrekk må ferdsel og bruk i selve trekkområdet reduseres mye. Samtidig må en utvikle destinasjoner og opplevelser utenom de mest sårbare områdene. Områder utenfor og i randsonen til villreinområdet har heldigvis store og hittil ubenyttede kvaliteter som kan utgjøre kjernen i framtidige satsninger og strategier. Eksempelene er, så som gode utsiktspunkt, korte rundturer eller korte turer til attraksjoner. Utvikling av gode utsiktspunkt vil være spesielt viktig fordi så mange kommer for å se Rondanemassivet med 2000-metertoppene. Noen er allerede ganske godt utnyttet slik som Formokampen, men de fleste vil kreve en langt bedre tilrettelegging og markedsføring enn i dag. viewpoint SNØHETTA på Dovrefjell har vist hvilke potensiale som ligger i gode utsiktspunkt.

Det er mange potensielle attraksjoner i randsonen både i form av natur- og kulturhistorie. Her kan nevnes fossejuv, gamle furuskoger, idylliske fiskevann, setermiljøer m.m. Hvis det er mulig å utvikle turen som en rundtur eller i kombinasjon med utsiktspunkt vil dette forsterke attraktiviteten.

Det er vanskelig å tilrettelegge for sykling i Rondane som er et langt og smalt fjellområde. Vi anbefaler derfor at tilrettelegging skjer på grusveger utenfor grensene til villreinområdet.

Utviklingsmuligheter og dialog:

Det er avgjørende at det etableres en felles arena der aktørene som har interesse i området jobber sammen for å finne de gode løsningene som balanserer hensyn til villreinen med ønsket om bruk og næringsutvikling. Reiselivet sitter på nøkkelen til å lykkes med dette.



Nye stier og utsiktspunkt:

Utvikling av gode utsiktspunkt i randsonen vil være spesielt viktig i Rondane, fordi så mange kommer for å se 2000-metertoppene. Området Anaripiggen/Karihaugen ved Høvringen og Vesle-Jotunheimen ved Mysusetter er spesielt godt egnede områder for økt tilrettelegging for kortere turer til utsiktspunkt.

Nye begrensninger:

Tiltak vil også inkludere begrensninger, og det er spesielt viktig å begrense ferdselen langs akse Mysusetter-Rondvassbu. Dette vil innebære å flytte parkeringsplassen fra Spranget og ned til Mysusetter. Samtidig må man se på åpningstidene for Rondvassbu og om sykling på vegen inn dit må forbys. Likeledes vil det måtte innføres et jaktforbud i det viktige trekkområde for villrein.

Omlegging av stier:

Merking av stien mellom Rondvassbu og Peer-Gynt hytta over Randen fjernes. Likeledes stien fra Peer-Gynt hytta og inn Bråådalen/Smiubelgen. Likeledes bør man overvåke og begrense ferdselen fra Høvringen mot Grøhøe og mot Sletthøe.

Bit for bit forvaltning

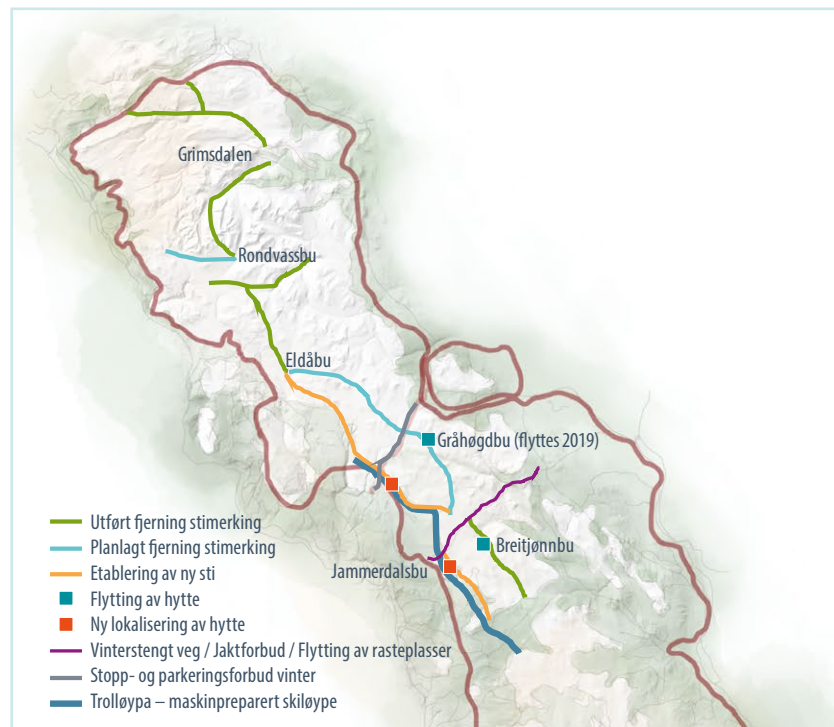
Villreinens leveområder er under stadig press. Dette er særlig tydelig i Rondane som fra naturens side er langt og smalt. Inngrep og ferdsel har allerede ført til at Rondane er delt i tre. Skal en lykkes med å hindre videre oppdeling må den samla belastningen av alle inngrep og påvirkninger legges til grunn for beslutningene som tas.

Hver for seg kan mange tiltak og aktiviteter synes små og ubetydelige. Men samlet er belastningen svært stor. Dette gjelder f.eks. påbygg av hytter. Den enkelte hytteeier vil naturlig nok ha vansker med å se at et ekstra soverom vil true villreinen. Men hvis alle 1200 hytter, setrer og buer i kjerneområdet for villreinen får et ekstra påbygg på 15 m², betyr dette 18.000 m² samla sett, eller 180 nye hytter på 100 m².



Gjennomførte og planlagte tiltak i Rondane

Bevaring av villreins leveområder har lenge vært et aktuelt tema i Rondane og mye godt arbeid er gjort. Rondane er et av de villreinområdene der det er gjennomført flest fysiske tiltak for å ta vare på villreinen. Dette inkluderer forvaltningsregimer på viktige veger, nedleggelse eller flytting av stier, og flytting av turisthytter. På kartet har vi illustrert noen av de viktige tiltakene som er gjennomført. I tillegg er det andre reguleringer som ikke vises på kartet knyttet til åpningstider turisthytter, tidspunkt for brøyting og åpning av veger, stengte veger, fjerning av varder og annet. Forskningen jobber med å vise effektene av slike tiltak på folks og villreins bruk av landskapet.



Viser en oversikt over konkret arealforvaltning som allerede er gjennomført for å bedre forholdene for villreinen i Rondane. Det bygges ny hytte som erstatning for turisthytta Gråhøgdbu i 2019.

Hva er viktigst nå?

I Rondane kan en godt si at skoen trykker over alt. Det er ikke lett å se hvilke fokusområder som er viktigst og hvilke kamper som skal kjempes for å bevare villreinstammen. Situasjonen i dag er at man på tross av statlig vern og årtier med konflikter har presset reinen opp i et hjørne. Store arealer er tapt og de viktigste trekkområdene ødelagt. Dokumentasjonen på at reinen har dårlige kår er svært solid. Andre arter som kongeørn, hubro og jaktfalk er også fortrent fra historisk viktige områder. På samme tid er det også slik at reiselivsaktører og endel brukere av området opplever at villreinen er et hinder for verdiskaping og utvikling. I reiselivssammenheng framstår Rondane som et vilt og vakkert fjellområde med flott natur og spektakulære landskap. De besøkende søker disse verdiene og økoturisme, kultur og kortreist mat har blitt viktige begreper i merkevarebygging. For aktørene i reiselivsnæringen bør det derfor være et stort tankekors og grunn til bekymring at en fortsatt økning i bruken av dette utsatte fjellområde uomtvistelig vil bidra til å uthule og forringe de samme naturverdiene som nasjonalparken, reiselivsnæring og andre aktører markedsfører. Det må jobbes for felles løsninger og en alternativ utvikling som bedrer forholdene for både folk og dyr.

Ulike forskningsrapporter fra Rondane og Dovrefjellsregionen har konkludert med at løsningen er å finne gode utviklingsprosjekter som også har positiv effekt for villrein. Spørsmålet er om slike fellesprosjekter finnes og om man har mot nok til å endre kurs. I oppfølgingen av GPS-merkeprosjektet i 2015 arrangerte verneområdestyret for Rondane tre dialogseminarer der ulike aktører fikk i oppgave å finne framtidsette fellesløsninger i områdene rundt Spranget og Høvringen. Vi tror at denne arbeidsmåten må fortsette framover. Det er bare da vi kan greie å sette slike vinn-vinn situasjoner ut i livet.

Les mer

[Fokusområder og villrein-](#) en interaktiv kartfortelling. NVS 2018. www.villrein.no

[Horisont Snøhetta.](#) Strand, O., Flemsæter, F., Gundersen, V. & Rønningen, K. 2013. NINA Temahefte 51.

[Regional plan for Rondane og Sølknkletten.](#) Oppland Fylkeskommune

[Villreinen i Snøhetta- og Knutshøområdet.](#) Status og leveområde. Jordhøy, P., Strand, O., Sørensen, R., Andersen, R. og Panzacchi, M. 2012. NINA Rapport 800.

[Villrein og ferdsel i Rondane.](#) Sluttrapport fra GPS-merkeprosjektet 2009–2014. Strand, O., Gundersen, V., Jordhøy, P., Andersen, R., Nerhoel, I., Panzacchi, M. & Van Moorter, B. 2014. NINA Rapport 1013.

[Villreinens arealbruk i Knutshø.](#) Resultater fra GPS-undersøkelsene. Strand, O., Gundersen, V., Jordhøy, P., Andersen, R., Nerhoel, I., Panzacchi, M. & Van Moorter, B. 2015. NINA Rapport 1019.

[Veget og villrein.](#) Oppsummering – overvåking av Rv7 over Hardangervidda. Strand, O., Jordhøy, P., Panzacchi, M. & Van Moorter, B. 2015. NINA Rapport 1121.

NINAs publikasjoner

NINA Rapport

Dette er NINAs ordinære rapportering til oppdragsgiver etter gjennomført forsknings-, overvåkings- eller utredningsarbeid. I tillegg vil serien favne mye av instituttets øvrige rapportering, for eksempel fra seminarer og konferanser, resultater av eget forsknings- og utredningsarbeid og litteraturstudier. NINA Rapport kan også utgis på engelsk, som NINA Report.

NINA Temahefte

Heftene utarbeides etter behov og serien favner svært vidt; fra systematiske bestemmelsesnøkler til informasjon om viktige problemstillinger i samfunnet. Heftene har vanligvis en populærvitenskapelig form med vekt på illustrasjoner. NINA Temahefte kan også utgis på engelsk, som NINA Special Report.

NINA Fakta

Faktaarkene har som mål å gjøre NINAs forskningsresultater raskt og enkelt tilgjengelig for et større publikum. Faktaarkene gir en kort framstilling av noen av våre viktigste forskningstema.

Annen publisering

I tillegg til rapporteringen i NINAs egne serier publiserer instituttets ansatte en stor del av sine forskningsresultater i internasjonale vitenskapelige journaler og i populærfaglige bøker og tidsskrifter.

74

NINA Temahefte

ISSN 2535-6526
ISBN 978-82-426-3472-6

Norsk institutt for naturforskning

NINA Hovedkontor

Postadresse: Postboks 5685 Torgarden, NO-7485 Trondheim

Telefon: 73 80 14 00

E-post: firmapost@nina.no

Organisasjonsnummer 9500 37 687

<http://www.nina.no>



Samarbeid og kunnskap for framtidens miljøløsninger