

## Sjølaksefiske med faststående redskap i Norge i 2007

Kjennetegn ved fiskere, fiskeutøvelse og holdninger til regulering av fiske

Kirstin Fangel  
Oddgeir Andersen  
Øystein Aas



## **NINAs publikasjoner**

### **NINA Rapport**

Dette er en ny, elektronisk serie fra 2005 som erstatter de tidligere seriene NINA Fagrapport, NINA Oppdragsmelding og NINA Project Report. Normalt er dette NINAs rapportering til oppdragsgiver etter gjennomført forsknings-, overvåkings- eller utredningsarbeid. I tillegg vil serien favne mye av instituttets øvrige rapportering, for eksempel fra seminarer og konferanser, resultater av eget forsknings- og utredningsarbeid og litteraturstudier. NINA Rapport kan også utgis på annet språk når det er hensiktsmessig.

### **NINA Temahefte**

Som navnet angir behandler temaheftene spesielle emner. Heftene utarbeides etter behov og serien favner svært vidt; fra systematiske bestemmelsesnøkler til informasjon om viktige problemstillinger i samfunnet. NINA Temahefte gis vanligvis en populærvitenskapelig form med mer vekt på illustrasjoner enn NINA Rapport.

### **NINA Fakta**

Faktaarkene har som mål å gjøre NINAs forskningsresultater raskt og enkelt tilgjengelig for et større publikum. De sendes til presse, ideelle organisasjoner, naturforvaltningen på ulike nivå, politikere og andre spesielt interesserte. Faktaarkene gir en kort framstilling av noen av våre viktigste forskningstema.

### **Annen publisering**

I tillegg til rapporteringen i NINAs egne serier publiserer instituttets ansatte en stor del av sine vitenskapelige resultater i internasjonale journaler, populærfaglige bøker og tidsskrifter.

**Norsk institutt for naturforskning**

## **Sjølaksefiske med faststående redskap i Norge i 2007**

**Kjennetegn ved fiskere, fiskeutøvelse og holdninger til regulering av fiske**

Kirstin Fangel  
Oddgeir Andersen  
Øystein Aas

Fangel, K., Andersen, O., og Aas, Ø. 2008. Sjølaksefiske med faststående redskap i Norge i 2007. Kjennetegn ved fiskere, fiskeutøvelse og holdninger til regulering av fiske - NINA Rapport 406. 56 s + vedlegg.

Lillehammer, november 2009

ISSN: 1504-3312

ISBN: 978-82-426-1972-3

RETTIGHETSHAVER

© Norsk institutt for naturforskning

Publikasjonen kan siteres fritt med kildeangivelse

TILGJENGELIGHET

Åpen

PUBLISERINGSTYPE

Digitalt dokument (pdf)

REDAKSJON

Margrethe Tingstad

KVALITETSSIKRET AV

Peder Fiske

ANSVARLIG SIGNATUR

Forskningssjef Børre K. Dervo (sign.)

OPPDRAGSGIVER(E)

Norges forskningsråd og Direktoratet for naturforvaltning

KONTAKTPERSON(ER) HOS OPPDRAGSGIVER

Jonas Enge, Eyvin Søltnæs

FORSIDEBILDE

Børre K. Dervo, sjølaksefiske i Tanafjorden

NØKKEWORD

Laksefiske

Norge

Regulering av fiske

Kvoter

Holdninger

KEY WORDS

Salmon fishing with bag nets and bend nets

Norway

Harvest regulations

Quotas

Attitudes

KONTAKTOPPLYSNINGER

**NINA hovedkontor**

7485 Trondheim

Telefon: 73 80 14 00

Telefaks: 73 80 14 01

**NINA Oslo**

Gaustadalléen 21

0349 Oslo

Telefon: 73 80 14 00

Telefaks: 22 60 04 24

**NINA Tromsø**

Polarmiljøsenteret

9296 Tromsø

Telefon: 77 75 04 00

Telefaks: 77 75 04 01

**NINA Lillehammer**

Fakkeltgården

2624 Lillehammer

Telefon: 73 80 14 00

Telefaks: 61 22 22 15

[www.nina.no](http://www.nina.no)

## Sammendrag

Fangel, K., Andersen, O., og Aas, Ø. 2008. Sjølaksefiske med faststående redskap i Norge i 2007. Kjennetegn ved fiskere, fiskeutøvelse og holdninger til regulering av fiske– NINA Rapport 406. 56 s + vedlegg.

Vinteren 2008 gjennomførte vi en postal spørreundersøkelse blant sjølaksefiskere som sesongen 2007 rapporterte at de hadde fisket. Skjema ble utformet av NINA, mens selve spørreundersøkelsen ble administrert av SSB. Undersøkelsen fikk en svarprosent på rett over 75 %. Formålet med undersøkelsen var å gi en bred beskrivelse av norsk sjølaksefiske annon 2007, og å belyse fiskernes syn på ulike former for regulering av sjølaksefisket. Undersøkelsens viktigste resultater var:

- Gjennomsnittsalderen på sjølaksefiskeren var 61 år og bare 4 % av fiskerne var kvinner. To av tre hadde mer enn 15 års erfaring som sjølaksefiskere
- Av sjølaksefiskerne bodde 30 % i Finnmark, mens ca 10 % holdt til i hver av fylkene/regionene Troms, Nordland, Trøndelag og Møre og Romsdal
- De fleste regnet fisket sitt som hovedsakelig et hobby-/fritidsfiske (55 %), mens 45 % betegnet fisket som hovedsakelig næringsfiske
- De fleste oppga at de var pensjonister/trygdete (46 %). Deretter fulgte lønnsinntagere (24 %), mens selvstendig næringsdrivende innen jordbruk eller fiske utgjorde 18 % av fiskerne
- De fleste fiskerne (86%) svarte at de la opp til samme fiskeinnsats fremover som i 2007, gitt at reguleringene fremover fortsatte som i 2007
- Den mest brukte redskapstypen var enkel kilenot, men dobbel kilenot (Trøndelag) og dobbelt krokgarn (Finnmark), var også mye brukt
- I snitt brukte hver fisker 1,9 redskap
- Fiskere med klare næringsmotiver brukte flere redskaper enn hobbyfiskere
- Ca 40 % av fisket skjedde med utgangspunkt i leid fiskerett. Dette var klart mest utbredt i Finnmark, der Finnmarkseiendommen er en stor grunneier
- Ca tre av fire fiskere fisket fra egen fast bolig, mens resten i all hovedsak fisket fra egen fritidsbolig
- Mest bruk av fritidsbolig som base for fiske var i Finnmark og Troms
- De fleste utnyttet 75 – 100 % av tilgjengelig fisketid i ordinær sesong
- Fiskere med klare næringsorientering og størst omsetning utnyttet fisketiden bedre enn gjennomsnittet
- Fiskere i Finnmark og på Østlandet utnyttet tilgjengelig fisketid minst
- Gjennomsnittsfangsten var ca 300 kg per fisker. 45 % av fangsten gikk til eget bruk i 2007, mens 41 % ble solgt og 15 % ble gitt eller byttet bort, geografisk sett var fangstene høyest i fylkene med best laksebestander og lengst fisketid, særlig i Trøndelag og Finnmark
- Av de som solgte laks, skjedde dette mest fra fiskere i Finnmark og Trøndelag
- Høyest gjennomsnittlig inntekt fra salg hadde fiskere i Trøndelag og Finnmark og de som drev næring innen jordbruk/fiske
- Av de som hadde oppgitt brutto salgsinntekt i 2007, var gjennomsnittlig brutto inntekt ca 22.500,- kr
- De fleste fiskere opplevde at betydningen av inntekten fra laksefiske har gått ned de siste ti årene
- Mesteparten av laksen som ble solgt ble omsatt fersk. Deretter ble ca en firedel omsatt frosset, mens lite ble omsatt som foredlet/røkt
- Salg av laks skjedde mest direkte til forbruker. En tredel ble solgt via oppkjøpere. Mest salg via oppkjøpere skjedde i Vest-Finnmark og Nord-Trøndelag. Lite ble solgt til andre næringsdrivende som reiselivsbedrifter/storkjøkken
- Sjølaksefiske ble drevet av en rekke grunner, og tradisjon og å hevde rettigheter var de viktigste motivene. Det var imidlertid store forskjeller mellom de ulike gruppenes motiver

- Inntektsaspektet var naturlig nok viktigst blant de som oppga at de fisket primært med næringsmotiv og de som hadde størst brutto omsetning fra laks, blant de som var selvstendig næringsdrivende innen jordbruk eller fiske, og blant fiskere i Sogn og Fjordane og Trøndelag
- Fiskets betydning for at en valgte å bo på stedet synes å være viktigst for fiskere i Finnmark, fiskere som var selvstendige innen jordbruk/fiske og fiskere som var pensjonister/trygdete
- Matfiske til eget bruk var viktigst i Finnmark
- Naturopplevelse var viktigst blant hobbyfiskere og de som var ansatt i offentlig eller privat virksomhet
- De fleste sjølaksefiskere var mot ytterligere innskrenkninger i sjølaksefisket. Det var imidlertid betydelige forskjeller i syn på regulering mellom de ulike gruppene av sjølaksefiskere
- Fiskere med den mest utpregede næringsfiskeprofilen, dvs fiskere i fylker med mye næringsfiske, selvstendige næringsdrivende innen jordbruk/fiske og de med størst inntekt fra sjølaksefiske var mest positivt innstilt til konsesjonsordning, og til reguleringer som klarere prioriterer fastboende og næringsfiskere
- Det var generelt en viss motstand mot kvoteregulering, men dersom kvoter skulle bli innført så mente flest at kvoter bør fastsettes for hele sesongen, baseres på historiske fangster og på hvorvidt fiske drives av næringsmessige eller rekreasjonsmessige motiver. Bestandsforhold og prognoser mente fiskerne burde telle mindre, men det var visse forskjeller mellom ulike grupper av fiskere her, der de yngre var noe mer positive til bruk av prognoser og bestandsvurderinger.
- Det var motstand mot ytterligere redskapsbegrensninger i utvalget som helhet, men et eventuelt forbud mot krokarn i Finnmark synes ikke å gi dramatiske konsekvenser for sjølaksefiske i form av at mange fiskere ville slutte å fiske eller fiske mindre enn i 2007
- Fisket etter rømt oppdrettslaks i utvidet fisketid om høsten var mest utbredt i regionene med mest oppdrettsvirksomhet der også reguleringene i størst grad åpner for slikt fiske
- Av de som drev høstfiske, ble den tilgjengelige fisketiden i relativt begrenset grad benyttet
- Det var gjennomgående liten interesse for å fiske etter rømt oppdrettslaks om høsten. Økonomisk godtgjørelse og bistand til omsetning kunne bidra til en viss økt interesse i de regionene hvor dette var mest aktuelt.

Avslutningsvis i rapporten drøfter vi videre regulering av sjølaksefisket. Dersom fisket skal videreføres omtrent som nå så peker rapporten på at det er klare fordeler ved tydeligere å regulere hobby- og næringsmotivert sjølaksefiske ulikt.

Kirstin Fangel, Oddgeir Andersen og Øystein Aas, NINA, Fakkeldgården, 2624 Lillehammer, epost: [kirstin.fangel@nina.no](mailto:kirstin.fangel@nina.no)

## Abstract

Fangel, K., Andersen, O., and Aas, Ø. 2008. Salmon fishing with fixed nets along the Norwegian coast in 2007. Fisher characteristics, fishing behaviour and attitudes towards harvest regulations. - NINA Report 406. 56 pp + appendix.

This report presents the results from a survey among Norwegian salmon netsmen along the coasts and fjords of Norway. The remaining salmon netting in Norway are restricted to land-owners along the shore who are allowed to fish with bag nets (all of Norway) and bend nets (Finnmark only in the wild salmon season and in extended autumn season targeting escaped farmed salmon in the rest of the country). The purpose of the study was 1: to gain an overall insight into this fishery as it was conducted during year 2007, and 2: to study the fishers attitude and likely response towards a range of regulatory measures.

The study was conducted as a mail survey during February - April 2008, targeting all salmon netsmen who had reported to the authorities that they did fish in the season 2007, a total of 1357 fishers. The survey achieved a response rate of 75 %.

Generally, the fishers were old (average 61 years of age), and consisted almost completely of males (4 % were women). Most fishers were from Finnmark (30 %), while 10 % of the total number were registered in each of the counties of Troms, Nordland, Trøndelag (North and South combined) and Møre og Romsdal. When asked, 55 % of the fishers labeled themselves as hobby fishers, while 45 % considered themselves primarily as commercial salmon fishers. Almost half of the respondents were retired pensioners/recipients of national insurance benefits, while one fourth were employees in public or private sectors. Slightly less than one of five was self-employed as farmers and/or fishers.

The fishers reported a total catch of appr. 420 metric tones, with an average catch per fisher of appr 300 kgs. Generally, 45 % of the catch was used in the households of the fishers, 41 % were sold, while 15 % were given away or traded into other goods and services. Of those who reported their gross income from sale of salmon, their average reported gross income from this sale was NOK 22,500.00. Most salmon was sold fresh directly to private households.

Salmon netting are done for a range of reasons. Tradition and taking care of fishing rights were the most important reasons to fish, while there were significant differences in the importance of other reasons to fish between those primarily fishing for hobby and those fishing for commercial purposes. This pattern was also found in their attitudes towards fishing regulations. While these two groups in general opposed further regulations, the commercial fishers were more in favour of regulatory approaches that would favour their own group, such as a concession system or regulations favouring fishers fishing from their permanent place of residency. Finally, management implications of the findings are discussed.

Authors: Kirstin Fangel, Oddgeir Andersen and Øystein Aas, NINA, Fakkelgården, 2624 Lillehammer, Norway. email: [kirstin.fangel@nina.no](mailto:kirstin.fangel@nina.no)

# Innhold

<b>Sammendrag</b>	<b>3</b>
<b>Abstract</b>	<b>5</b>
<b>Innhold</b>	<b>6</b>
<b>Forord</b>	<b>8</b>
<b>1 Innledning</b>	<b>9</b>
1.1 Bakgrunn	9
1.2 Tidligere undersøkelser	10
1.3 Formål	11
<b>2 Metode</b>	<b>12</b>
2.1 Skjema	12
2.2 Surveymetode	12
2.3 Utvalg og svarprosent	12
2.4 Segmenteringsvariable og korrelasjon mellom disse	12
2.5 Analyser	13
<b>3 Resultater</b>	<b>14</b>
3.1 Fiskerkarakteristika	14
3.1.1 Regioninndeling	14
3.1.2 Alder og kjønn	15
3.1.3 Nærings- eller hobbyfisker	16
3.1.4 Disponering av fangst og inntekt fra laksefiske	17
3.1.5 Hovedyrke	18
3.1.6 Fiskeerfaring	20
3.1.7 Planer fremover	22
3.1.8 Oppsummering – fiskerkarakteristika	22
3.2 Fiskeutøvelse; redskapsbruk, fisketider og bosted under fiske	23
3.2.1 Redskapsbruk	23
3.2.2 Egen/Leid fiskerett – fast bosatt/feriested	26
3.2.3 Utnyttelse av fisketiden	28
3.2.4 Oppsummering – utøvelse av fiske	30
3.3 Fangst og disponering av fangst	31
3.3.1 Fangster	31
3.3.2 Disponering av fangst	31
3.3.3 Fiskesalg og brutto inntekter av salg	32
3.3.4 Oppsummering - fangst og disponering av fangst	34
3.4 Motiver for å fiske	35
3.4.1 Oppsummering – motiver for å utøve sjølaksefiske	37
3.5 Holdninger til fiskereguleringer inkl. syn på konsesjonsordning	38
3.5.1 Kriterier for fastsettelse av kvotebasert regulering av sjølaksefiske	44
3.5.2 Fiske med krokarn i Finnmark	46
3.5.3 Oppsummering – syn på regulering av sjølaksefisket	47
3.6 Nærmere om fiske etter rømt oppdrettsfisk	48
3.6.1 Oppsummering – fiske etter rømt oppdrettsfisk om høsten	50
<b>4 Diskusjon</b>	<b>51</b>
4.1 Styrker og svakheter	51
4.2 Sjølaksefisket anno 2007	51
4.3 Videre kunnskapsbehov i forhold til reguleringer og vurdering av en	



konsesjonsordning .....	55
<b>5 Referanser/Litteratur .....</b>	<b>56</b>
<b>Vedlegg.....</b>	<b>57</b>

## Forord

Denne undersøkelsen er gjennomført som en del av prosjektet "Quotas as a management approach for sustainable harvest of Atlantic salmon", støttet av Norges forskningsråd gjennom Villaksprogrammet, nå Miljø2015. Siden undersøkelsen er relevant for den krevende reguleringsprosessen som pågår, med vurdering av ulike reguleringsalternativer herunder en konsekvensordning, har arbeidet også fått noe støtte fra Direktoratet for naturforvaltning.

Datainnsamling ble gjennomført av SSB, med basis i den databasen SSB har over norske sjølaksefiskere. Vi takker SSB ved Nina Arnesen for utmerket og pålitelig bistand til surveyen.

Undersøkelsen er sendt ut til hele "sjølaksefiskerstanden" i Norge, og vi takker alle som har bidratt til undersøkelsen ved å besvare skjemaet, og med det også bidratt til en undersøkelse med høy svarprosent.

Oktober, 2008.

Peder Fiske, prosjektleder

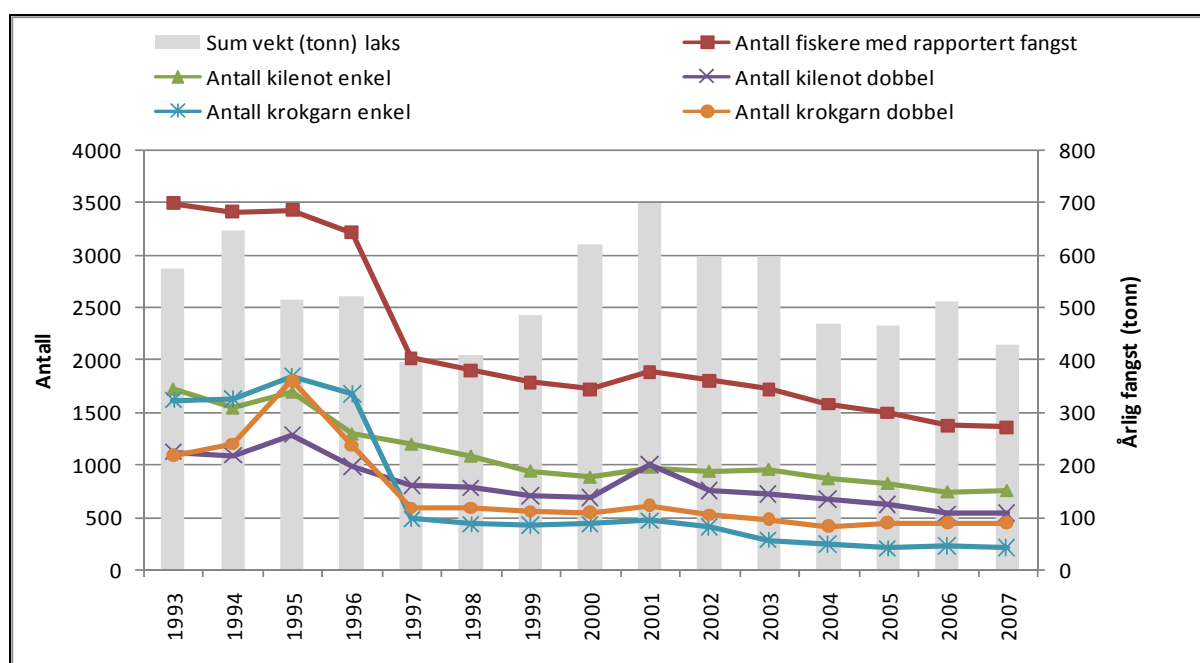
# 1 Innledning

## 1.1 Bakgrunn

Laksefiske i sjøen er, etter forbudet mot drivgarnsfiske som ble innført fra og med 1989, begrenset til rettighetshavere langs sjøen som kan fiske med kilenot (hele landet) og krokarn (kun i Finnmark). Se redskapsforskriften (<http://www.lovdata.no/for/sf/md/md-20030225-0256.html>) for nærmere beskrivelse av de tillatte redskapstypene.

Sjølaksefisket har tradisjonelt vært betraktet og regulert ut fra en forståelse om at utøverne driver det i næringssammenheng, evt i matforsyningssammenheng. I takt med reduksjonene i laksebestandene, nedgangen i pris og redusert lønnsomhet (Mørkved og Krokan 1997, Prytz 1997) og som følge av strengere regler for sjølaksefiske, har fisket gradvis fått mindre omfang de siste tiårene, målt både i antall utøvere, antall redskaper som er i bruk, og fangst. I tillegg til redskapsbegrensninger, har fisketid (sesong og uke) vært sentrale virkemidler i reguleringen av sjølaksefisket. De siste årene har sesongprogrammene i ordinær sesong vært fra 1. juni til 4. august. Enkelte fylker og regioner med truede og sårbare laksebestander har imidlertid ikke vært åpnet for fiske, eller hatt kortere sesong enn nevnte ramme. Ukentlig fisketid er for de fleste områder fire døgn per uke (mandag kl. 1800 – fredag kl. 1800). Med økende innslag av rømt oppdrettslaks i sjøen, har det i mange områder vært åpnet for høstfiske, ut fra kunnskap om at laks som da fanges primært er rømt oppdrettslaks. Tid og regler for dette fisket har variert fra område til område.

**Figur 1** viser antall fiskere og antall redskaper i bruk i sjølaksefisket i perioden 1993 – 2007, og fangsten i samme periode i tonn. Vi ser at det var en stor nedgang i fiskeaktivitet fra 1996 til 1997, etter det har det vært en svak men gradvis nedgang i antall fiskere og redskaper, mens fangstene har variert med en topp i 2000 - 2003.



Figur 1. Utviklingen i antall fiskere, antall redskaper i bruk og fangst i sjølaksefisk for årene 1993 – 2007. Kilde: Lakserregisteret/Direktoratet for naturforvaltning.

Kunnskap om sjølaksefisket er sentralt for å kunne drive en mest mulig presis forvaltning av dette fisket, både i lys av bevaringsmessige og verdiskapingsmessige perspektiver. Bakgrunnen for denne rapporten er sammensatt.

Som en del av Villaksforskningen i Norges forskningsråd (tidligere i Villaksprogrammet, nå i Miljø2015), jobber Norsk institutt for naturforskning (NINA) med et tverrfaglig prosjekt om kvoter som virkemiddel i norsk laksefiske. Kvoter har vært lite brukt i norsk laksefiskeforvaltning, mens kvoter etterhvert har blitt det bærende virkemiddelet i store deler av de marine fiskeriene. I laksefisket har fisketid og redskapsbestemmelser dominert. Dersom kvoter skal benyttes mer aktivt i norsk laksefiske, trengs det kunnskap om effekter og konsekvenser av økt bruk av kvoter.

I forbindelse med behandlingen av St.prp 32 (2006/2007) Om nasjonale laksevassdrag og fjorder, uttalte både regjeringen og Stortinget seg om regulering av laksefiske. Reguleringsprosessen som villaksmyndighetene gjennomførte på bakgrunnen av disse dokumentene høsten, vinteren og våren 2007-2008 skapte ytterligere debatt og strid om sjølaksefisket. Det er nå klart at det skal utredes en mulig konsesjonsordning for laksefiske med faststående redskap i sjøen. En evt konsesjonsordning reiser en rekke spørsmål av juridisk, administrativ, økonomisk, samfunnsmessig og bestandsmessig karakter. I denne rapporten har vi hatt anledning til kort å kartlegge og drøfte sjølaksefiskernes respons på ulike typer reguleringer, herunder en evt. konsesjonsordning.

## 1.2 Tidligere undersøkelser

Mørkved og Krokan (1997) undersøkte økonomiske aspekter ved norsk sjølaksefiske med faststående redskap i 1996, sesongen før fiske med krokarn som redskap ble forbudt i alle fylker bortsett fra Finnmark og kysten fra Østfold til og med Vest-Agder. På kysten fra Østfold til Vest-Agder ble krokarn forbudt fra og med 2003. Undersøkelsen omfattet to utvalg, ett tilfeldig utvalg blant alle norske sjølaksefiskere, og ett såkalt spesialutvalg som omfattet fiskere i kommuner som da var særlig aktuelle for såkalt havbeite med laks (en ide som senere er oppgitt). Undersøkelsen viste at gjennomsnittlig fangst var relativt beskjeden. I undersøkelsen valgte de å operere med to typer fiskere, nærings-/matfiskere og fritids-/hobbyfiskere. Aldersfordelingen bestod av ca to tredeler over 50 år. I analysen av fiskets lønnsomhet konkluderte forfatterne med at fisket gjennomgående var ulønnsomt. Kun de med aller størst fangst kunne sies å drive med reelt næringsfiske. For de fleste også i denne gruppen sies fisket i beste fall å være av binæringskarakter. Rapporten konkluderer med at det aller meste av sjølaksefisket drives av sammensatte årsaker, og at rekreasjonsverdien for majoriteten er betydelig.

I en hovedoppgave ved Norges landbrukshøyskole undersøkte Prytz (1997) sjølaksefisket i Namdalen. I dette området var det ca halvparten av fiskerne som anså seg som næringsfiskere. Å hevde rettigheter og ivareta tradisjoner var viktige grunner for fisket. Omlag halvparten var rettighetshavere, andre leide fiskrett. Samlet sett ble fisket beregnet å bidra til ca 4,5 årsverk i regionen. Prytz konkluderte med at om sjølaksefiske skal ha noen næringsmessig betydning i regionen fremover, så må inntektene øke. Prytz' forslag til hvordan dette kunne skje var dels at salgsprisen på fangsten må øke, evt. at fisket selges som turistfiske.

Prognosebaserte kvoter som reguleringsvirkemiddel i både sjø og elvefisket ble vurdert av et utvalg nedsatt av Direktoratet for naturforvaltning (Anon 2005). Dette utvalget forkastet kvoter som et virkemiddel i norsk lakseforvaltning på dette tidspunktet på grunn av praktiske problemer med gjennomføring, samt på grunn av at prognosene for innsiget ble vurdert som for usikre for å sette kvoter. Senere års utvikling, i første rekke en tilnærming til reguleringer basert på gytebestandsmål (se Hindar et al 2007), har imidlertid aktualisert kvotetilnærmingen.

I en nyere undersøkelse (en forstudie) gjennomført av Fylkesmannen i Finnmark (Wengen og Johansen 2008), ble aktive sjølaksefiskere intervjuet fra de to største sjølaksefiskekommunene

i fylket, Alta og Sør-Varanger. Rapporten bekrefter bildet som er tegnet av et fiske som for mange er et hobbyfiske, men som også har en binæringsfunksjon. Som nevnt er denne rapporten en forstudie, der målet er å jobbe videre med et prosjekt som skal forsøke å bidra til økt lønnsomhet i sjølaksefisket.

### 1.3 Formål

Formålet med denne rapporten er:

1. Å beskrive sentrale sider ved norsk sjølaksefiske anno 2007; fiskerkarakteristika og fiskeutøvelse.
2. Å kartlegge og analysere sjølaksefiskernes syn på ulike regulering av laksefiske i sjø

Med bakgrunn i dette drøftes det avslutningsvis kort de viktigste implikasjonene av funnene for en evt. konsesjonsordning for sjølaksefiske fremover.

## 2 Metode

Selve datainnsamlingen ble, etter samråd med fylkesmennenes fiskeforvaltere, Direktoratet for naturforvaltning (DN) og Statistisk sentralbyrå (SSB) gjennomført av SSB som en postal spørreundersøkelse til alle sjølaksefiskere som hadde rapportert at de faktisk fisket i sesongen 2007. I alt 1357 fiskere fikk tilsendt skjema.

### 2.1 Skjema

Utvikling av skjema ble gjort av NINA med basis i behovene i det omtalte kvoteprojektet. En tok sikte på en bred beskrivelse av fiskeutøvelsen sammen med spørsmål som fokuserte spesielt på syn på ulike tilnærminger til regulering av fiske. Skjemaet var på til sammen 8 sider (vedlegg 1).

Etter at skjemautkast var utarbeidet av NINA ble det tilrettelagt for utfylling og optisk lesing av SSB.

### 2.2 Surveymetode

Undersøkelsen ble gjennomført som en postal undersøkelse. Både sentrale kjennetegn ved utvalget, undersøkelsens relativt omfattende lengde og respondentenes relativt høye gjennomsnittsalder tilsa at en postal undersøkelse var den best egnede metoden å benytte (fremfor telefonintervju eller webbasert intervju, som var de relevante alternativene), jfr. Dillman (2000).

Første utsending ble sent ut i månedsskiftet januar/februar 2008 med svarfrist 15 februar. Deretter ble det sendt purring (med nytt skjema og ny frankert svarkonvolutt) til de som ikke hadde svart ca 25 februar. Sluttstrek for å motta skjema ble satt til 1 april. Etter at SSB hadde sendt over datafil til NINA, kom det inn ytterligere ca ti skjemaer, som ble oversendt NINA og lagt til datafilen før analysene startet.

### 2.3 Utvalg og svarprosent

I alt 1357 skjema ble sendt ut. I alt kom det inn 1024 skjemaer som ble brukt i analysene. Noen fikk også tilsendt dobbelt sett skjema (feks noen som hadde flere fiskeplasser, eller ektepar), og noen var døde. Fratrullet disse, får undersøkelsen en svarprosent på over 75 %, noe som må betegnes som svært godt. Variasjoner i svarprosenten fylkesvis presenteres og drøftes kort i resultatkapitlet.

På en god del skjema var det enkeltspørsmål som ikke var besvart. Dette gjalt særlig spørsmål om inntekt og disponering av fangst. Dette medfører at for flere spørsmål så er det en lavere svarprosent enn den vi opererer med for undersøkelsen samlet sett. Antall svar (N) vil fremgå i presentasjon av resultatene.

Samlet sett vurderer vi svarinngangen som svært god.

### 2.4 Segmenteringsvariable og korrelasjon mellom disse

Analysene er bygget opp rundt fem såkalte segmenteringsvariable. Disse er (**tabell 1**):

- Fylke/region (bosted): 15 kategorier (Østfold/Akershus, Buskerud/Vestfold/Telemark, Agder, Rogaland, Hordaland, Sogn og Fjordane; Møre og Romsdal, Sør-Trøndelag, Nord-Trøndelag, Nordland, Troms, Vest-Finnmark, Midt-Finnmark, Øst-Finnmark<sup>1</sup>).
- Yrkesstatus: 5 kategorier
- Alder: 3 kategorier
- Nærings- eller hobbyfisker: 2 kategorier
- Brutto salgsinntekt av fangst: 5 kategorier

Tabell 1. Oversikt over segmenteringsvariable brukt i analysene, med antall svar i hver kategori i parentes.

Segmenteringsvariabel	Kategorier				
<b>Region</b>	Se tabell 2 og tekst over – 15 regioner i alt				
<b>Næring/hobby</b>	Næring (434)	Hobby (533)			
<b>Inntektskategori (brutto inntekt fra salg av villaks)</b>	Ikke salg (329)	Under 5.000,- kr (153)	5.000,- – 14.999,- kr. (161)	15.000,- – 29.999,- kr. (110)	Over 30.000,- kr. (126)
<b>Alder</b>	Under 57 år (345)	57 – 67 år (326)	Over 67 år (299)		
<b>Yrkesstatus</b>	Pensjonist/trygdet (471)	Lønnsinntager (239)	Selvstendig jordbrukt/fiske (188)	Annet yrke (49)	Ikke oppgitt (77)

Det er forventede sammenhenger mellom noen av segmenteringsvariablene. Næringsfiskere hadde gjennomgående inntekt, og høyere inntekt fra laksefiske enn hobbyfiskere, som oftest ikke solgte fangsten. Inntekt fra fiske var høyest blant de som oppfattet seg som næringsfiskere og som var selvstendig næringsdrivende i jordbruk og/eller fiske.

## 2.5 Analyser

Forskjeller mellom grupper er analysert med programmet SPSS. Forskjeller er påvist statistisk med egnede tester, med et signifikansnivå (p) på 0,05. Ved signifikante forskjeller er signifikansnivå og teststatistikk oppgitt. I variansanalyser er også frihetsgrader oppgitt, og ut fra brukte frihetsgrader og gjenstående frihetsgrader kan N utledes (feks:  $F_{2,964}=24,33$ , gir  $N=2+964+1=967$ ). I hovedsak er det benyttet variansanalyser (ANOVA) og t-test eller chi-kvadrat tester. Programmet og testene finnes i manualer (SPSS 1999) og nettsiden ([www.spss.com/statistics](http://www.spss.com/statistics)).

<sup>1</sup> Vest-Finnmark: Fiskere bosatt i kommunene Loppa, Alta, Hasvik, Kvalsund, Hammerfest, Måsøy  
Midt-Finnmark: Nordkapp, Nordkapp-Karasjok, Porsanger, Lebesby, Gamvik, Tana-Deatnu, Berlevåg  
Øst-Finnmark: Båtsfjord, Vardø, Vadsø, Nesseby-Unjarga, Sør-Varanger  
En fisker hadde ikke oppgitt kommune og ble i analysene plassert i Vest-Finnmark. Andre kommuner i Finnmark hadde ikke bosatt fiskere som besvarte undersøkelsen.

## 3 Resultater

### 3.1 Fiskerkarakteristika

**Tabell 2** viser oversikt over antall sjølaksefiskere i de ulike fylker og regioner i Norge, antall svar og svarprosent eller dekningsgrad i undersøkelsen. Vi ser at sjølaksefisket har et betydelig tyngdepunkt i Finnmark, med ca 30 % av fiskerne knyttet til dette området. Troms, Nordland, Trøndelagsfylkene, Møre og Romsdal, Rogaland og Agder har hver mellom 11 og 6 % av landets fiskere. Færrest sjølaksefiskere opererer i Oslofjorden og i Hordaland og Sogn og Fjordane.

#### 3.1.1 Regioninndeling

Svarinngangen er registrert med utgangspunkt i fiskernes bostedsfylke. Direktoratet for naturforvaltning sitt sjølaksefiskeregister er basert på hvor fisket faktisk skjer. De aller fleste fylkene/regionene har en svarprosent på over 75%. Det er bare i Aust- og Vest- Agder, Finnmark, Nord-Trøndelag og Sør-Trøndelag at svarinngangen har noe vært lavere enn gjennomsnittet for undersøkelsen. Finnmark er det fylket med flest registrerte fiskere (nesten en tredel). Her ble også svarprosenten lavest. Fordi et lite antall fiskere er bosatt i annet fylke enn der de fisker, fremstår svarprosenten som høy i Østlandsområdet. Trolig er dette fiskere som i første rekke fisker i Finnmark og i Agder.

*Tabell 2. Oversikt over sjølaksefiskerne som deltok i undersøkelsen (bosted oppgitt som fylke eller region) i 2008 og data om sjølaksefiske fra DN sitt lakseregister basert på fiskeplass. Dekningsgraden er antall svar fra regionen i denne undersøkelsen i forhold til antall registrerte sjølaksefiskere.*

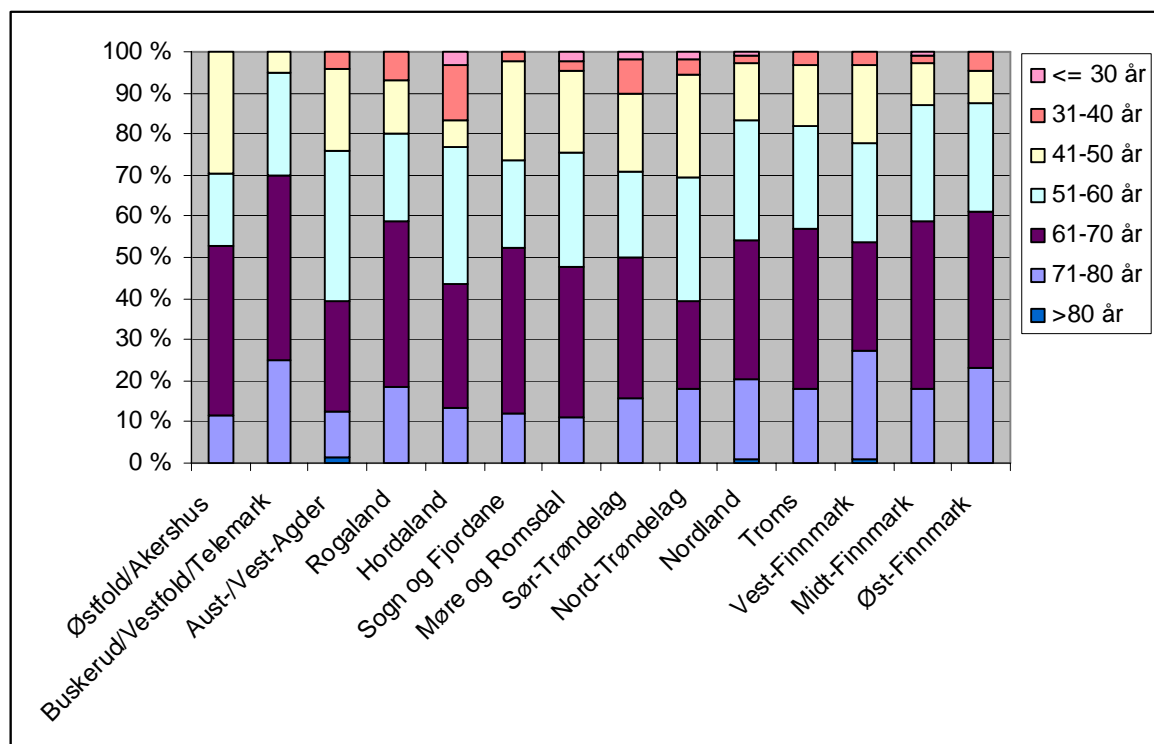
Fylke/region	Antall svar	Svar i % fordelt på fylke, ut fra de som har oppgitt fylke	Antall i DNs lakseregister	% av fiskere i lakseregisteret fordelt på fylke	Dekningsgrad (%) i forhold til total-utvalget
Finnmark	298	64	483	29	62
Troms	100	78	128	10	78
Nordland	112	80	142	11	79
Nord-Trøndelag	58	72	83	6	70
Sør-Trøndelag	58	65	89	6	65
Møre og Romsdal	97	85	111	10	87
Sogn og Fjordane	45	87	54	4	83
Hordaland	33	94	34	3	97
Rogaland	75	81	84	7	89
Aust- og Vest-Agder	75	75	105	7	72
Busk/Vestf/Telem	21	76	26	2	81
Østf/Akershus/Oslo	19	27	14	2	136*
Oppland	1*	100	0	0	
Ikke besvart bosted	32			3	
Total	1024	(N=992)	1353	100,0	76

\*Her er det noen som fisker i andre fylker.



### 3.1.2 Alder og kjønn

Blant respondentene var det 951 menn (95,9%) og 41 kvinner (4,1%). Gjennomsnittsalderen for hele utvalget var 61 år, den yngste av de som svarte var 18 år og den eldste var 96 år. Nesten en tredel (30,8 %) av respondentene var eldre enn 67 år. **Figur 1** viser fordeling av sjølaksefiskernes alder fordelt på region.



Figur 1. Fordeling av sjølaksefiskernes alder fordelt på region.

For å forenkle analysene delte vi fiskerne inn i tre aldersgrupper. Ca 35 % var under 57 år og mellom 57 og 67 år, mens 30 % var over 67 år (**tabell 3**). Denne inndelingen blir brukt videre i analysene der alder inngår. Regioner med gjennomgående yngre fiskere enn landsgjennomsnittet er Nord-Trøndelag og Agder. Regioner med overvekt av eldre er vestsiden av Oslofjorden, Vest-Finnmark og Nordland.

**Tabell 3. Regionvis fordeling etter aldersklasser. Andel (%) av de som har svart (N).**

Region (N)	opp til 57 år (%)	57-67 år (%)	mer enn 67 år (%)
Hele utvalget (967)	36	34	30
Øst-Finnmark (91)	26	41	33
Midt-Finnmark (101)	32	37	32
Vest-Finnmark (99)	35	27	38
Troms (98)	29	39	32
Nordland (109)	28	35	37
Nord-Trøndelag (56)	48	25	27
Sør-Trøndelag (58)	34	42	24
Møre og Romsdal (95)	41	33	26
Sogn og Fjordane (43)	40	33	28
Hordaland (32)	47	25	28
Rogaland (72)	36	31	33
Aust-/Vest-Agder (74)	55	26	19
Buskerud/Vestfold/ Tele- mark (20)	20	40	40
Østfold/Akershus (19)	32	42	26

### 3.1.3 Nærings- eller hobbyfisker

Vi ba fiskerne om å karakterisere seg selv enten som næringsfisker eller som hobby-/fritidsfisker. I alt 45 % karakteriserte seg som primært næringsfiskere, mens 55 % oppga at hobby-/fritidsaspektet var viktigst. **Tabell 4** viser hvordan de som oppfatter seg som næringsfiskere og hobbyfiskere fordeler seg i de ulike fiskeregionene. Hobbyfiskerne forekom hyppigst i Nordland og i Oslofjordsområdet, mens næringsfiskerne relativt sett var vanligere blant fiskere i Trøndelag og i Midt- og Vest Finnmark. Litt overraskende er det kanskje at det var like mange som oppfattet seg som næringsfiskere som hobbyfiskere i Hordaland og Sogn og Fjordane. Dette er to fylker som i flere år har hatt strenge reguleringer på sjølaksefisket og med lave gjennomsnittsfangster.

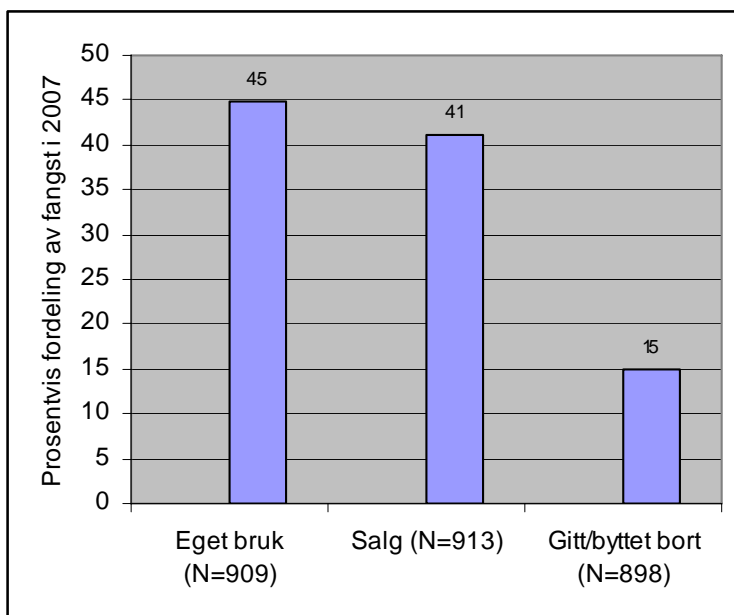
**Tabell 4. Regionvis fordeling av fiskere etter om de først og fremst anser seg om hobby-/fritidsfisker eller først og fremst som næringsfisker. Andel (%).**

Region (N)	Næringsfisker (%)	Hobby-/ fritidsfisker (%)
Hele utvalget (940)	45	55
Øst-Finnmark (87)	41	59
Midt-Finnmark (97)	58	42
Vest-Finnmark (98)	52	48
Troms (94)	47	53
Nordland (106)	19	81
Nord-Trøndelag (54)	56	44
Sør-Trøndelag (56)	64	36
Møre og Romsdal (92)	40	60
Sogn og Fjordane (44)	50	50
Hordaland (32)	50	50
Rogaland (72)	47	53
Aust-/Vest-Agder (70)	46	54
Buskerud/Vestfold/ Telemark (20)	30	70
Østfold/Akershus (18)	6	94

Det var ikke forskjell i gjennomsnittsalder når en sammenlignet gruppene av fiskere som regnet som hobbyfiskere mot de som regnet seg som næringsfiskere.

### 3.1.4 Disponering av fangst og inntekt fra laksefiske

Vi ba fiskerne om opplysninger om hvordan de disponerte fangsten, om den gikk til eget bruk, ble gitt bort eller solgt (**figur 2**). I gjennomsnitt gikk 45 % av fangsten til eget bruk i 2007, mens 41 % ble solgt og 15 % ble gitt eller byttet bort.



Figur 2. Gjennomsnittlig prosentvis fordeling av hvordan fangsten ble disponert i 2007; til eget bruk, ved salg eller gitt/byttet bort (antall er oppgitt i parentes).

Basert på dette kategoriserte vi fiskerne i fem grupper, der den første gruppen var de som ikke solgte fisk, deretter fire grupper etter hvor stor brutto salgsinntekt de hadde fra laksen de solgte (**tabell 5**). Snaue 40 % av utvalget solgte ikke laks overhodet, mens de øvrige fordelte seg noenlunde likt på de fire inntektsklassene. Regioner med overvekt av fiskere som ikke solgte laks var Øst-Finnmark, Nordland, Agder og Oslofjordsregionen. Regioner med overvekt av fiskere som solgte laks var Midt- og Vest-Finnmark, Trøndelag og Hordaland.

Av de som oppga at de hadde solgt laks og oppgitt salgsinntekt i 2007 (N=550), var gjennomsnittlig inntekt 22.654,- kr (S.E = ± 1.637,-) kr. Merk at på dette spørsmålet er det mange som ikke har svart. Regionene med relativt sett mange med brutto inntekt av fiske over 30.000,- kr var Vest-Finnmark, Troms og Trøndelag.

**Tabell 5. Regionvis fordeling etter hvordan laksen benyttes (ikke solgt eller solgt) og brutto inntektsklasser for de som selger laks. Andel (%) respondenter.**

Region (N)	Ikke solgt (%)	Under 5000 (%)	5000-14999 (%)	15000-29999 (%)	30000 eller mer (%)
Hele utvalget (876)	37	17	18	13	14
Øst-Finnmark (82)	49	12	16	7	16
Midt-Finnmark (97)	26	22	24	18	11
Vest-Finnmark (89)	29	8	25	14	24
Troms (88)	38	17	17	9	19
Nordland (100)	59	19	12	6	4
Nord-Trøndelag (53)	17	21	17	26	19
Sør-Trøndelag (47)	15	21	25	11	28
Møre og Romsdal (89)	31	21	20	12	15
Sogn og Fjordane (41)	39	27	7	20	2
Hordaland (32)	22	25	19	25	9
Rogaland (62)	39	18	16	16	11
Aust-/Vest-Agder (58)	53	7	19	5	16
Buskerud/Vestfold/ Telemark (20)	35	20	30	5	10
Østfold/Akershus (18)	89		6	5	

Ytterligere analyser av fangst og disponering av fangst følger i kapittel 3.3.

### 3.1.5 Hovedyrke

Sjølaksefiske er sesongbetont, og kombineres vanligvis med andre inntektskilder. Fiskerne ble gruppert i noen hovedtyper av yrkeskategorier. De fleste oppga at de var pensjonister/trygdete (46 %). Deretter fulgte lønnsinntagere (24 %), mens selvstendig næringsdrivende innen jordbruk eller fiske utgjorde 18 % av utvalget.

Det var en betydelig overvekt av næringsfiskere blant de som drev aktivt jordbruk og fiske. Hobbyfiskere dominerte blant lønnsinntagere og pensjonister/trygdete (**tabell 6**). Men det var også mange som anså seg som næringsfiskere blant pensjonister/trygdete.

**Tabell 6. Antall næringsfiskere og hobby-/fritidsfiskere innen ulike yrkeskategorier. Andel (%) respondenter.**

Yrkeskategori (N)	Næringsfiske (%)	Hobby-/fritidsfiske (%)
Hele utvalget (967)	45	55
Ikke oppgitt yrke (69)	55	45
Pensjonist/trygdete (441)	44	56
Ansatt i offentlig/privat sektor (230)	21	79
Selvstendig innen jordbruk/fiske (180)	74	26
Annet yrke	22	25

Overvekt av pensjonister/trygdete ble registrert blant fiskere i Finnmark og Troms og på Østlandet. Lavest andel pensjonister/trygdete var i Sør-Trøndelag (**tabell 7**). Ansatte i offentlig/privat sektor utgjorde størst andel i Nord-Trøndelag og Agder og lavest andel i Finnmark. Størst andel selvstendige næringsdrivende innen jordbruk/fiske ble registrert blant fiskere i Sør-Trøndelag, Sogn og Fjordane, Hordaland og Midt- og Vest-Finnmark.

**Tabell 7. Fordeling av utvalget på ulike yrkeskategorier i ulike regioner. Andel (%) respondenter)**

Region (N)	Ikke oppgitt (%)	Pensjonist/trygdet (%)	Ansatt i offentlig/privat sektor (%)	Selvstendig innen jordbruk/fiske (%)	Annet yrke (%)
Hele utvalget (991)	7	46	24	18	5
Øst-Finnmark (91)	5	51	16	18	10
Midt-Finnmark (103)	8	55	11	23	3
Vest-Finnmark (104)	8	53	15	22	2
Troms(100)	8	55	17	15	5
Nordland (112)	4	49	31	12	4
Nord-Trøndelag (58)	3	36	41	16	4
Sør-Trøndelag (58)	7	31	21	38	3
Møre og Romsdal (97)	10	37	30	19	4
Sogn og Fjordane (45)	13	36	18	31	2
Hordaland (33)	4	42	18	24	12
Rogaland (75)	7	47	29	13	4
Aust-/Vest-Agder (75)	7	36	36	11	10
Buskerud/Vestfold/Telemark (21)	5	57	29	9	
Østfold/Akershus (19)	5	47	32	5	11

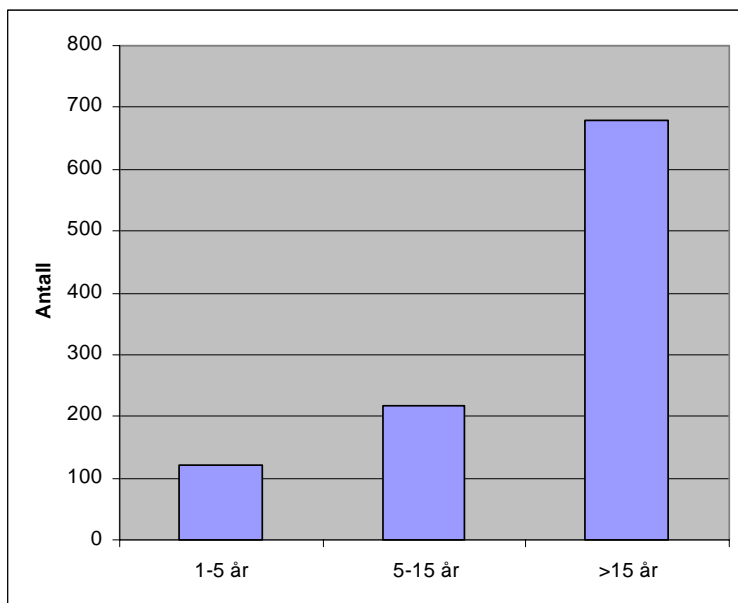
I **tabell 8** får vi bekreftet at det blant de med brutto salgsinntekter over 15.000,- kr var en relativ overvekt av de som var næringsdrivende innen jordbruk eller fiske. Om vi ser på de med inntekter over 30.000,- kr var det også en absolutt overvekt av aktive bønder og fiskere. Det er først og fremst pensjonister/trygdete og lønnsmottagere som utgjør de store gruppene av fiskere som ikke solgte noe av fangsten.

**Tabell 8. Disponering av fangsten i forhold til yrkesgrupper og om de ser på fisket som hobby- eller næringsfiske. Andel (%) respondenter.**

Yrkeskategori (N)	Ikke solgt (%)	Under 5000 (%)	5000-14999 (%)	15000-29999 (%)	30000 eller mer (%)
Hele utvalget (879)	37	17	18	14	14
Hobbyfiskere (475)	62	21	12	3	2
Næringsfiskere (367)	6	13	26	25	31
Ikke oppgitt yrke (57)	35	16	14	14	21
Pensjonist/trygdet (396)	36	20	22	13	9
Ansatt i offentlig/privat sektor (213)	53	17	15	8	7
Selvstendig innen jordbruk/fiske (165)	18	12	18	18	35
Annet yrke (48)	38	20	15	15	12

### 3.1.6 Fiskeerfaring

Ut fra den høye gjennomsnittsalderen er det ikke overraskende at de langt fleste sjølaksefiskere har lang fiskeerfaring. To av tre fiskere hadde mer enn 15 års erfaring (**figur 2**). Det er, ikke uventet, signifikante forskjeller mellom aldersgrupper. Generelt er det slik at antall år som fisker øker med økende alder hos fiskeren ( $F_{2,964}=24,33$ ,  $p<0,001$ , **tabell 9**). Men også blant de med under fem års fiskeerfaring var gjennomsnittsalderen over 50 år. Dette indikerer at nyrekruttede også synes å skje i relativt høy alder.



Figur 3. Hvor mange år har sjølaksefiskerne ( $N=1018$ ) drevet fiske etter laks?

Tabell 9. Gjennomsnittsalderen (i år) til fiskere avhengig av av hvor lenge fiskerne har drevet sjølaksefiske.

Kategorier etter hvor lenge fiskerne har drevet sjølaksefiske (N)	Gjennomsnittsalder (år)
1-5 år (120)	53
5-15 år (218)	59
> 15 år (680)	63
Satt flere kryss (1)	61

Pensjonister/trygdete, og selvstendige innen jordbruk og fiske har drevet fiske lengst ( $F_{4,1013}=5,71$ ,  $p<0,001$ , **tabell 10**), mens ansatte i offentlig/privat virksomhet og de med annet yrke har i gjennomsnitt drevet fisket kortest.

*Tabell 10. Antall år som sjølaksefisker opp mot yrke. Andel (%)*

Yrkeskategori (N)/Antall år fisket	1-5 år %	5-15 år %	>15 år %
Hele utvalget (1018)	12	21	67
Ikke oppgitt (74)	15	23	62
Pensjonist/trygdet (469)	9	18	73
Ansatt i offentlig/privat sektor (239)	15	26	60
Selvstendig innen jordbruk/fiske (187)	12	21	67
Annet yrke (49)	20	32	48

De som betegner seg selv som næringsfiskerne gjennomgående har drevet fiske lenger enn hobbyfiskerne ( $F_{1,962}=40,56$ ,  $p<0,001$ , **tabell 11**).

*Tabell 11. Antall år som som sjølaksefisker og andel hobby/fritidsfiskere og næringsfiskere. Andel (%).*

Gruppe (N)	1-5 år (%)	5-15 år (%)	>15 år (%)
Næringsfiske (433)	8	14	78
Hobby-/fritidsfiske (531)	15	28	57

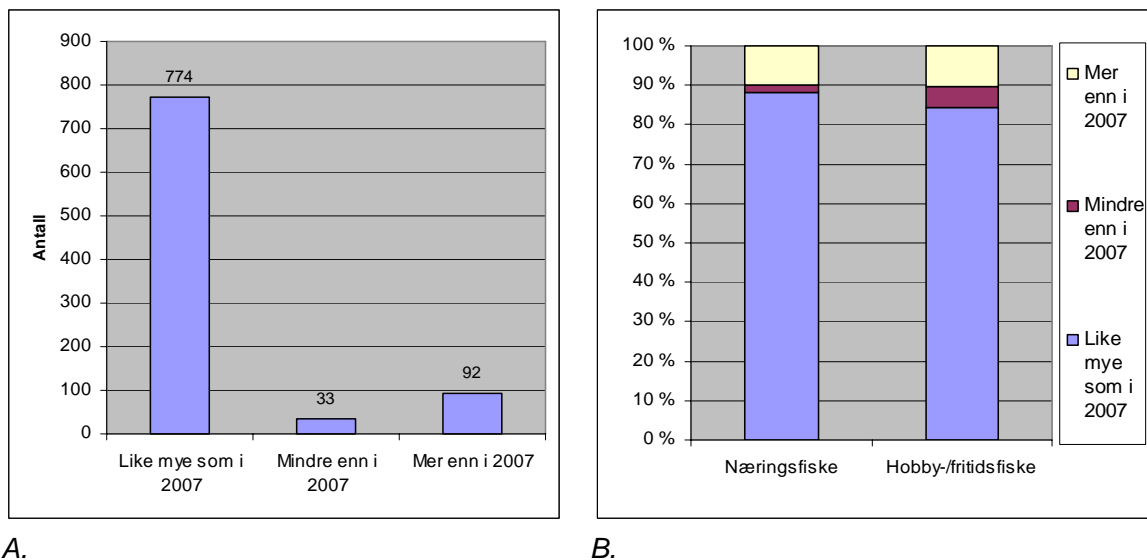
Antall år som fisker øker med økende bruttoinntekt fra sjølaksefiske ( $F_{4,872}=11,05$ ,  $p<0,001$ , **tabell 12**).

*Tabell 12. Antall år som sjølaksefisker, fordelt på utnyttelse av fangsten/inntektsklasser. Andel (%) i hver gruppe som har fisket i gjennomsnitt 1 – 5 år, 5 – 15 år og mer enn 15 år.*

Gruppe (N)	1-5 år (%)	5-15 år (%)	>15 år (%)
Ikke solgt laks (329)	17	30	53
Salg under 5000 kr (153)	11	22	67
5000-14999 kr (161)	10	19	71
15000-29999 kr (109)	6	16	78
30000 kr eller mer (125)	6	14	80

### 3.1.7 Planer fremover

De fleste fiskerne (86%) svarte at de legger opp til samme fiskeinnsats fremover som i 2007 (**figur 4**), gitt at reguleringene fremover fortsetter som i 2007<sup>2</sup>. Ca. 10 % oppga at de ønsket å fiske mer, mens ca 4 % svarte de planlegger å fiske mindre. Det var en noe større andel blant hobbyfiskerne som planla reduksjon enn blant næringsfiskerne.



Figur 4. Sjølaksefiskernes planer for fisket de neste fem årene, gitt de samme reguleringene som i 2007 for alle sjølaksefiskerne (A) og fordelt på hvordan de betrakter fisket sitt; som næring eller hobby (B).

### 3.1.8 Oppsummering – fiskerkarakteristika

- Gjennomsnittsalderen på sjølaksefiskeren var 61 år og bare 4 % av fiskerne var kvinner. To av tre hadde mer enn 15 års erfaring som sjølaksefiskere
- Av sjølaksefiskerne bodde 30 % i Finnmark, mens ca 10 % holder til i hver av fylkene Troms, Nordland, Trøndelag og Møre og Romsdal
- De fleste regnet fisket sitt som hovedsakelig et hobby-/fritidsfiske (55 %), mens 45 % betegnet fisket som hovedsakelig næringsfiske
- De fleste oppga at de var pensjonister/trygdete (46 %). Deretter fulgte lønnsmottagere (24 %), mens selvstendig næringsdrivende innen jordbruk eller fiske utgjorde 18 % av fiskerne
- Selvstendig næringsdrivende innen jordbruk og fiske, hadde høyest inntekt fra salg av laks
- De fleste fiskerne (86%) svarte at de la opp til samme fiskeinnsats fremover som i 2007, gitt at reguleringene fremover fortsetter som i 2007

<sup>2</sup> Reguleringene for sjølaksefiske i 2008 ble endret, og fisketiden ble i mange områder redusert med mellom 14 og 30 dager.

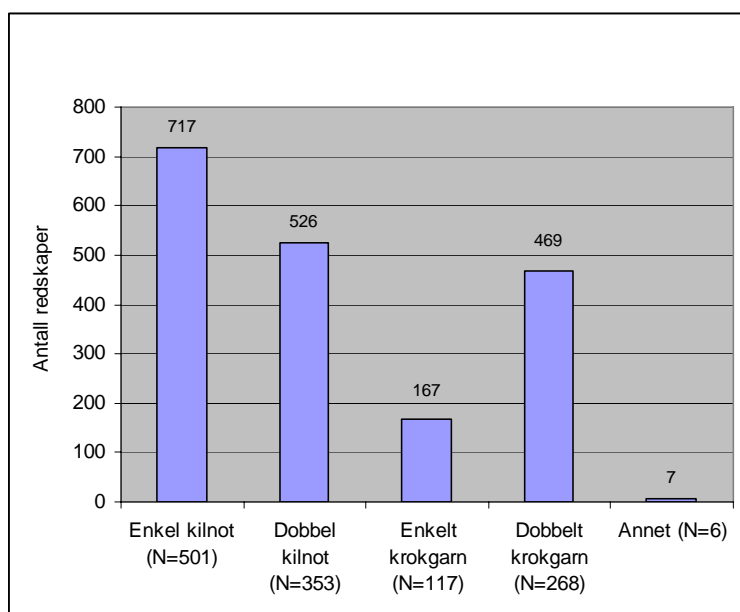


## 3.2 Fiskeutøvelse; redskapsbruk, fisketider og bosted under fiske

### 3.2.1 Redskapsbruk

Fisket foregår i hovedsak med kilenot (**figur 5**). Det var i 2007 noen flere enkle kilenøter i bruk enn doble (drøyt 700 mot noe over 500).

Som nevnt sier reglene at krok-garn kun er tillatt i Finnmark i ordinær villakssesong, mens krok-garn også er tillatt i høstfisket etter oppdrettslaks i de områdene der det er åpnet for dette fisket. Derfor brukes denne redskapen også i noen grad ellers i landet.



*Figur 5. Samlet oversikt over antall fiskeredskaper som er i bruk under sjølaksefiske. Antall fiskere (N) som bruker de forskjellige redskapstypene er oppgitt i parentes.*

Ut i fra oversikten over de som har oppgitt antall fiskeredskaper, er det i bruk 1909 fiskeredskaper. I tillegg kommer 28 redskaper som var avkrysset i kolonne for type fiskeredskap i bruk, uten at antallet var oppgitt. Ut i fra dette var minst 1937 fiskeredskaper i bruk under sjølaksefiske. I gjennomsnitt blir dette 1,9 redskaper per fisker (N=1020).

Ser vi nærmere på redskapsbruk i de ulike regionene (**tabell 13**), kommer dette frem i og med at krok-garn først og fremst var i bruk i Finnmark, mens kilenot naturlig nok dominerte ellers. Samlet sett var enkel kilenot den mest brukte redskapen. Ser vi på de ulike regionene, var doble krok-garn dominerende i alle Finnmarksregionene. I Troms og Trøndelagsfylkene var doble kilenøter mest brukt, mens enkle kilenøter var mest brukt ellers.

*Tabell 13. Redskapstyper i som ble brukt av sjølaksefiskerne i sesongen 2007, fordelt på region. Totalt antall av hver redskapstype som ble brukt i hver region fremkommer av tabellen (sum). N= antall fiskere som bruker den aktuelle redskapstypen. Bruk av krokgarn i andre fylker enn Finnmark skyldes stort sett at fiskere bruker krokgarn ved fiske etter ordinær sesong eller at enkelte fiskere som fisker i Finnmark er bosatt lengre sør.*

Region		Type redskap				
		Enkel kile- not	Dobbel kile- not	Enkelt krok- garn	Dobbelt krok- garn	Annet redskap
Øst-Finnmark	N	18	22	20	69	1
	Sum	40	44	27	159	1
Midt-Finnmark	N	18	26	28	74	
	Sum	19	35	42	116	
Vest-Finnmark	N	19	32	20	82	
	Sum	26	49	26	137	
Troms	N	40	56	5	8	
	Sum	50	70	7	23	
Nordland	N	78	37	16	9	3
	Sum	107	41	20	18	4
Nord-Trøndelag	N	28	36	3	5	1
	Sum	54	77	4	6	1
Sør-Trøndelag	N	25	37		1	
	Sum	32	59		1	
Møre og Romsdal	N	66	33	3	3	1
	Sum	89	41	5	3	1
Sogn og Fjordane	N	33	10	3		
	Sum	43	15	5		
Hordaland	N	29	5	6	1	
	Sum	39	7	8	1	
Rogaland	N	55	14	2	1	
	Sum	68	17	4	1	
Aust-/Vest-Agder	N	58	22	1		
	Sum	107	32	1		
Buskerud/Vestfold/ Telemark	N	15	7		1	
	Sum	19	11		1	
Østfold/Akershus	N	8	1	7	6	
	Sum	9	1	13	7	

Når det gjelder bruk av antall redskaper per fisker, så er det visse forskjeller preget av hvilke regioner som fortsatt har et rimelig godt fiske. I Finnmark og Trøndelag var det vanligere at fiskerne fisker med mer enn ett bruk enn ellers i landet (**tabell 13**).

Ser vi på hvilke typer og antall redskaper som ble benyttet blant de ulike gruppene av fiskere, så var det små forskjeller i type og antall etter alder (**tabell 14**). Derimot var det forskjeller mellom nærings- og hobbyfiskere, etter omfang av salg og hva slags yrkestilhørighet de har. Størst antall redskaper og mest utstrakt bruk av doble redskaper var mest utbredt blant næringsfiskere, de som er selvstendige innen fiske/jordbruk og blant de med største brutto inntekt fra sjølaksefiske (**tabell 14**).

*Tabell 14. Antall fiskere (N) som benyttet ulike redskapstyper og gjennomsnittlig antall redskaper (gjennomsnitt.) som var i bruk innen ulike grupper av fiskere.*

	Enkel kilenot		Dobbel kilenot		Enkelt krok-garn		Dobbelt krok-garn		Annet redskap	
	N	Gj.sn.	N	Gj. sn.	N	Gj. sn.	N	Gj.sn.	N	Gj.sn
<b>Hele utvalget</b>	501	1.43	353	1.49	117	1.43	268	1.84	6	1.17
<b>Yrkesklasse</b>										
Ikke oppgitt	35	1.34	26	1.46	7	1.71	21	1.71	0	.
Pensjonist/trygdet	213	1.26	157	1.32	62	1.39	140	1.47	2	1.00
Ansatt i offentlig/privat sektor	138	1.43	78	1.27	22	1.45	39	1.26	4	1.25
Selvstendig innen jordbruk/fiske	90	1.64	73	2.01	20	1.40	58	2.21	0	.
Annet yrke	25	2.24	19	1.79	6	1.50	10	7.30	0	.
<b>Alder</b>										
opp til 57 år	171	1.58	128	1.62	32	1.44	78	2.44	4	1.00
57-67 år	169	1.43	92	1.59	36	1.47	94	1.65	1	2.00
mer enn 67 år	139	1.24	112	1.21	39	1.36	84	1.44	1	1.00
<b>Næring/hobby</b>										
Næringsfiske	184	1.78	191	1.74	44	1.55	128	2.38	1	1.00
Hobby-/fritidsfiske	293	1.22	142	1.15	68	1.35	125	1.32	5	1.20
<b>Disponering av fangst</b>										
Ikke solgt	182	1.24	75	1.15	46	1.26	74	1.22	3	1.33
Under 5000	79	1.16	47	1.19	14	1.21	37	1.49	2	1.00
5000-14999	76	1.33	62	1.34	18	1.50	49	1.69	1	1.00
15000-29999	58	1.64	41	1.51	13	1.92	32	1.53	0	.
30000 eller mer	38	2.45	72	2.03	16	1.69	39	4.05	0	.

### 3.2.2 Egen/Leid fiskerett – fast bosatt/feriested

Fiske drives både av grunneiere og av fiskere som leier fiskeplass av grunneieren. Leie var særlig utbredt i områder med fiskeplasser som er i offentlig eie eller i felleseie, som i Finnmark og i andre deler av Nord-Norge. Samlet sett var det ca 60 % av fiskerne som eier grunn der fisket foregår, mens 40 % leide rett (**tabell 15**). Finnmark er området med klart høyest antall som leide fiskerett. I østre og vestre del av fylket var det ca 50 % som fisker på leid rett (stor sett fra Finnmarkeiendommen), mens det i midtre del av fylket var ca 70 % som leide plass. I øvrige regioner av landet var det vanligvis mellom 60 og 70 % som eide fiskeretten de fisket på.

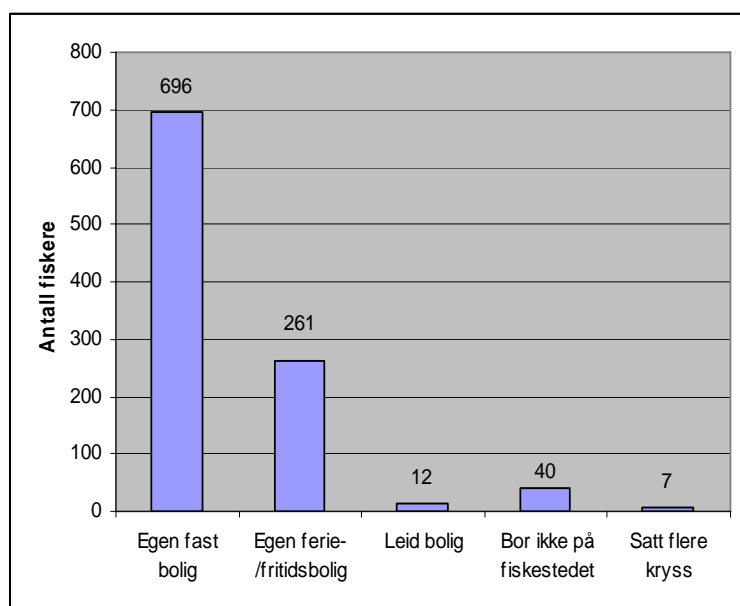
*Tabell 15. Antall sjølaksefiskere som eide eller leide fiskerett i 2007 og andelen som leier, fordelt på regioner.*

	Antall som eier fiskerett	Antall som leier fiskerett	Totalt antall fiskere	Andel som leier fiskerett (% av totalt)
Hele utvalget	620	418	1038	40
Øst-Finnmark	43	47	90	52
Midt-Finnmark	34	70	104	67
Vest-Finnmark	54	56	110	51
Troms	79	27	106	25
Nordland	72	46	118	39
Nord-Trøndelag	37	21	58	36
Sør-Trøndelag	40	21	61	34
Møre og Romsdal*	66	34	100	34
Sogn og Fjordane	38	7	45	16
Hordaland	26	13	39	33
Rogaland	53	25	78	32
Aust-/Vest-Agder	59	27	86	31
Buskerud/Vestfold/Telemark	8	13	21	62
Østfold/Akershus	11	11	22	50

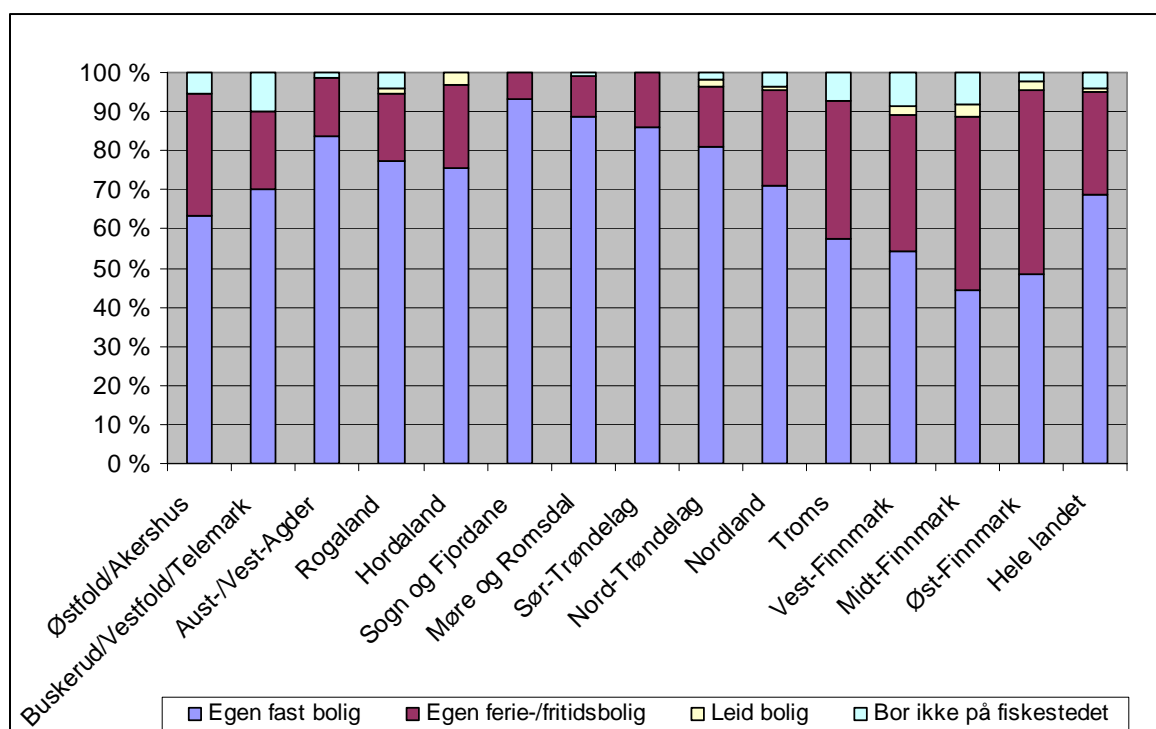
\* En fisker både eide og leide fiskerett.

Det er ingen signifikante forskjeller i andelen som eide og leide fiskerett mellom nærings- eller hobbyfiske, eller etter fangstkvantum.

De fleste fiskerne benyttet egen, fast bolig som base for fisket (**figur 6**). Ca 70 % fisket fra fast bolig, mens nesten 30 % fisket med utgangspunkt i egen fritidsbolig. Svært få leide bolig for bruk under fisket. Fiske med utgangspunkt i fritidsbolig var mest vanlig i Finnmark og Troms (**figur 7**). Den utstrakte bruken av fritidsboliger i Nord-Norge er trolig knyttet til at mange boliger på kysten er fraflyttet og først og fremst har funksjon som fritidsbolig.



Figur 6. Fordeling av hvordan sjølaksefiskerne bodde på fiskestedet i fiskesesongen 2007.



Figur 7. Regionvis fordeling av hvordan sjølaksefiskerne bodde på fiskestedet sitt i fiskesesongen 2007.

Det var næringsfiskere som i størst grad fisket fra fast bolig, mens hobbyfiskere i større grad enn gjennomsnittet fisket fra fritidsbolig (**tabell 16**). Pensjonister/trygdete og de som ikke eller i liten grad solgte fangst hadde også en overvekt av fiskere som brukte fritidsbolig.

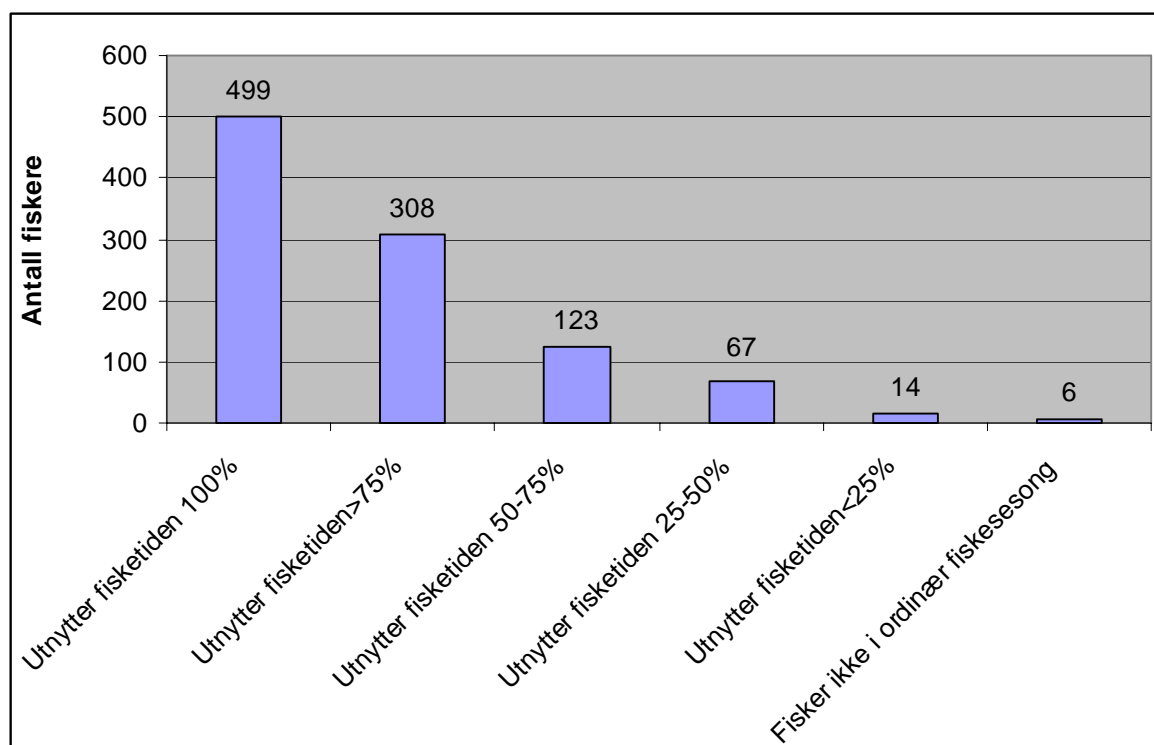
Tabell 16. Sjølaksefiskernes bosted på fiskestedet, opp mot segmenteringsvariablene. Andel (%) respondenter.

Segmenteringsvariable	Egen bolig	Egen ferie-/ fritidsbolig	Leid bolig	Bor ikke på fiskestedet
<b>Hobby-Næring:</b>				
Næringsfiskere (423)	78	17	1	4
Hobbyfiskere (532)	61	34	1	4
<b>Yrkeskategorier:</b>				
Ikke oppgitt (74)	70	26	1	3
Pensjonist/trygdet (465)	67	28	2	3
Ansatt i offentlig/privat sektor (238)	65	30	1	4
Selvstendig innen jordbruk/fiske (184)	82	13		5
Annet yrke (48)	60	32	2	6
<b>Aldersgrupper:</b>				
opp til 57 år (341)	72	22	2	4
57-67 år (322)	65	30	0	5
mer enn 67 år (295)	68	28	1	3
<b>Inntektsgrupper:</b>				
Ikke solgt (328)	61	36	1	5
Under 5000 (153)	65	29	1	5
5000-14999 (156)	65	28	3	4
15000-29999 (108)	82	16		2
30000 eller mer (125)	80	18		2

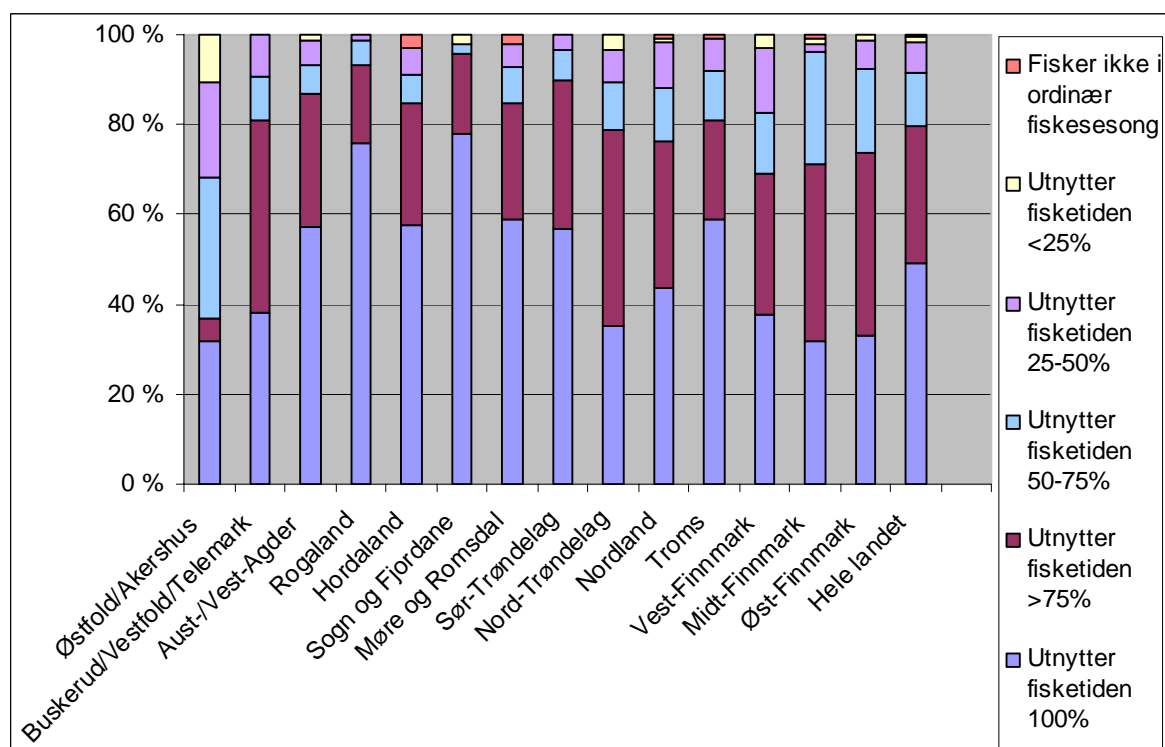
### 3.2.3 Utnyttelse av fisketiden

Om lag halvparten av fiskerne i undersøkelsen oppga at de utnytter fisketiden i ordinær fiske-sesong 100 % (**figur 8**). Ytterligere 30 % oppga at de utnytter mer enn 75 % av fisketiden. Ca 20 % utnytter fisketiden mellom 25 og 75 %.

Det er fiskerne i fylkene Rogaland, Hordaland og Sogn og Fjordane som synes å utnytte fiske-tiden mest (**figur 9**). Dette kan ha sammenheng med at fisketiden i dette området er relativt kraftig innkortet, samtidig som det er sterke tradisjoner for sjølaksefiske på Vestlandet. Oslo-fjorden og Finnmark er områdene med flest fiskere som ikke utnytter fisketiden maksimalt. For Finnmarks del kan dette ha sammenheng med at lovlig fisketid for krokgarn har vært kortere enn for kilenot, slik at mange fiskere har ventet med å starte fisket til krokgarn kan benyttes.



Figur 8. Fordeling av hvordan sjølaksefiskerne utnyttet fisketiden i ordinær fiskesesong (før 5. august) (N= 1017).



Figur 9. Fordeling av hvordan sjølaksefiskerne utnyttet fisketiden i ordinær fiskesesong (før 5. august) (N= 985), fordelt på regioner.

Ikke uventet var andelen som utnytter fisketiden godt høyere blant næringsfiskere enn blant hobbyfiskere (**tabell 17**). Dette forsterkes ytterligere ved at de som solgte mye fisk, og selvstendige næringsdrivende innen jordbruk og fiske utnytter fisketiden aller mest.

Tabell 17. Utnyttelse av fisketid mot alder, yrke, næring/hobby og inntekt. Andel (%).

Segmenterings-variable	Fisker ikke i ordinær fiske-sesong	Utnytter fiske-tiden <25%	Utnytter fiske-tiden 25-50%	Utnytter fiske-tiden 50-75%	Utnytter fiske-tiden >75%	Utnytter fiske-tiden 100%
<b>Hobby-Næring:</b>						
Næringsfiskere	2	1	6	40	118	265
Hobbyfiskere	4	13	59	75	175	205
<b>Yrkeskategorier:</b>						
Ikke oppgitt	1		2	13	21	38
Pensjonist/trygdet	3	9	30	58	137	231
Ansatt i offentlig/ privat sektor	1	2	23	25	87	100
Selvstendig innen jordbruk/ fiske	1	2	7	19	48	109
Annet yrke		1	5	8	14	21
<b>Aldersgrupper:</b>						
opp til 57 år	2	5	27	36	111	164
57-67 år	2	2	19	43	102	156
mer enn 67 år	2	5	19	37	80	152
<b>Inntektsgrupper:</b>						
Ikke solgt	5	10	46	54	102	112
Under 5000	1		8	19	56	68
5000-14999			3	14	53	89
15000-29999			2	12	32	63
30000 eller mer			2	9	29	85

### 3.2.4 Oppsummering – utøvelse av fiske

- Den mest brukte redskapstypen var enkel kilenot, men dobbel kilenot (Trøndelag) og dobbelt kroggarn (Finnmark), var også mye brukt
- I snitt brukte hver fisker 1,9 redskap
- Fiskere med klare næringsmotiver brukte flere redskaper enn hobbyfiskere
- Ca 40 % av fisket skjedde med utgangspunkt i leid fiskerett. Dette var klart mest utbredt i Finnmark, der Finnmarkseiendommen er en stor grunneier
- Ca tre av fire fiskere fisket fra egen fast bolig, mens resten i all hovedsak fisket fra egen fritidsbolig
- Mest bruk av fritidsbolig som base for fiske var i Finnmark og Troms
- De fleste utnyttet 75 – 100 % av tilgjengelig fisketid i ordinær sesong
- Fiskere med klarest næringsorientering og størst omsetning utnyttet fisketiden mere enn gjennomsnittet
- Fiskere i Finnmark og på Østlandet utnyttet tilgjengelig fisketid minst



### 3.3 Fangst og disponering av fangst

#### 3.3.1 Fangster

Fangstene i sjølaksefisket i 2007 var på drøye 400 tonn. Dersom vi ser nærmere på gjennomsnittlig fangst per fisker, ser vi at den på landsbasis var på drøye 300 kg. Forskjellene er stor fra fylke til fylke. Størst gjennomsnittlig fangst har vi i Sør-Trøndelag, deretter følger Nord-Trøndelag og Finnmark. Lavest gjennomsnittlig fangst er det for fiskere på Østlandet, i Sogn og Fjordane og Nordland (**tabell 18**).

*Tabell 18. Samlet fangst og gjennomsnittlig fangst per fisker i de ulike regionene. Tall hentet fra SSB.*

	Antall fiskere 2007	Fangst per region 2007, kg (fra SSB)	Snitt fangst per fisker (kg laks)
Hele landet	1353	424162	314
Finnmark	483	191916	397
Troms	128	46401	363
Nordland	142	19155	135
Nord-Trøndelag	83	36763	443
Sør-Trøndelag	89	50865	572
Møre og Romsdal	111	26252	237
Sogn og Fjordane	54	6470	120
Hordaland	34	8077	238
Rogaland	84	21938	261
Aust-/Vest-Agder	105	14891	142
Buskerud/Vestfold/Telemark	26	770	30
Østfold/Akershus	14	664	47

#### 3.3.2 Disponering av fangst

Fangstene fra sjølaksefiske går dels til salg, dels til eget bruk og dels gis det bort laks. I gjennomsnitt svarte fiskerne i undersøkelsen samlet at ca 40 % ble solgt, 45 % gikk til eget bruk og 15 % ble gitt eller byttet bort (**tabell 19**). Med utgangspunkt i en gjennomsnittsfangst på drøye 300 kg tilsier dette at 125 kg ble solgt, 140 kg ble brukt i husholdningen, og 45 kg bli gitt eller byttet bort. Men naturligvis er det store forskjeller i hvordan fangsten disponeres fra fisker til fisker.

Mens næringsfiskere solgte i gjennomsnitt 70 % av fangsten, var det snaut 20 % av fangsten som ble solgt av en som definerer seg primært som hobbyfisker (**tabell 19**). Mens ca 20 % av fangsten til en næringsfisker ble brukt i husholdningen, var det over 60 % av gjennomsnittsfangsten til en hobbyfisker som ble brukt i egen husholdning.

**Tabell 19.** Gjennomsnittlig prosentvis fordeling av hvordan fangsten ble disponert i 2007; til eget bruk, ved salg eller gitt/byttet bort, samlet for alle fiskerne og blant de to gruppene; næringsfiskere og hobbyfiskere. Alle gruppene i tabellen for hobbyfiskere og næringsfiskere er statistisk forskjellige på  $p < 0,001$  nivå (independent samples t-test).

	Samlet		Næringsfiskere		Hobby-/fritidsfiskere	
	N	Gj.snitt % (S.E)	N	Gj.snitt % (S.E)	N	Gj.snitt % (S.E)
Eget bruk	909	45 (1,12)	393	23 (1,16)	473	63 (1,42)
Salg	913	41 (1,24)	401	69 (1,43)	468	18 (1,21)
Gitt/byttet bort	898	15 (0,26)	388	8 (0,66)	469	20 (0,94)

### 3.3.3 Fiskesalg og brutto inntekter av salg

Blant de som oppga inntekter fra laksesalg i 2007, var gjennomsnittlig brutto salgsinntekt 22.651,- kr. Men det var store forskjeller mellom ulike grupper av sjølaksefiskere med salgsinntekter (**tabell 20**). Største registrerte brutto salgsinntekt var fra en fisker på Finnmarkskysten som drev i stort omfang og med mange redskaper. Hans rapporterte brutto inntekt var på 500.000,- kr. Hobbyfiskere hadde gjennomgående mindre inntekter med et gjennomsnitt på 9.800,- kr. Høyest inntekt fra hobbyfiskere var i Agder, med snaut 15.000 kroner i gjennomsnitt fra de som hadde oppgitt salgsinntekt.

Vest-Finnmark og Nord-Trøndelag var regionene med størst brutto gjennomsnittsinntekt for næringsfiskere som rapporterte salgsinntekt, med rundt 48.000,- kr. i snitt (**tabell 21**). Lavest bruttoinntekt hadde næringsfiskere i Nordland og Sogn og Fjordane med brutto salgsinntekt på ca 15.000 kr.

**Tabell 20.** Gjennomsnittlig oppgitt bruttoinntekt etter salg av laks, sjørret og sjørøye i 2007 (for de som har oppgitt inntekt > 0 kr). Inntektene er fordelt på regioner og for de som betegner seg som næringsfisker, hobbyfisker og for alle fiskere som har oppgitt inntekt av salg.

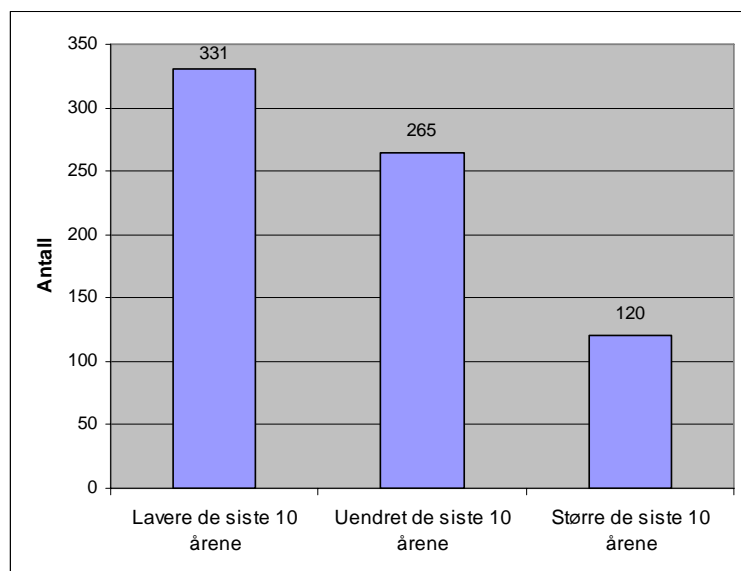
	Næringsfiskere		Hobby-/fritidsfiskere		Alle	
	Gjennom-snitt (kr)	N	Gjennom-snitt (kr)	N	Gjennom-snitt (kr)	N
Hele utvalget	29 662	346	8 182 9 803*	179 180	22 651	550
Øst-Finnmark	31 353	30	5 820	10	24 756	42
Midt-Finnmark	25 826	47	3 923	20	19 351	72
Vest-Finnmark	51 591	44	8 824	17	39 016	63
Troms	29 687	35	12 080	19	23 119	55
Nordland	16 066	16	5 774	23	9 570	41
Nord-Trøndelag	38 519	29	7 017	12	31 347	44
Sør-Trøndelag	30 561	27	6 833	12	22 729	40
Møre og Romsdal	18 606	33	9 992	24	14 669	61
Sogn og Fjordane	14 147	16	2 356	9	9 902	25
Hordaland	23 653	15	3 944	9	15 812	25
Rogaland	22 348	26	8 991	11	18 288	38
Aust-/Vest-Agder	28 674	19	32 561**	6	38 603	27
Buskerud/Vestfold/ Telemark	17 405	6	8 600	6	12 156	13
Østfold/Akershus	15 000	1	7 000	1	11 000	2

\* Dersom 300 000 i inntekt fra hobbyfisker i Austagder er med

\*\* En pensjonist oppgir 165868 som inntekt og betegner seg som hobbyfisker (merk lav N) dette forklarer høy gjennomsnittsverdi.

Total N er ikke likt i tabellen for næring, hobby og hele utvalget fordi det i gruppen "hele utvalget" er med respondenter som ikke har svart på spørsmålet om hobby- eller næringsmotivert fiske, og dermed ikke er kategorisert inn i disse gruppene.

Utvikling av inntekt som relativ del av total inntekt siste 10 år går i gjennomsnitt ned (**figur 10**). 46 % av fiskerne svarte at inntektene fra laksefiske relativt sett er gått ned de siste 10 år, mens 37 % sier den er uendret. Kun 17 % sier de har økt andel av inntekten fra sjølaksefiske relativt til totalinntekt de siste 10 årene.



Figur 10. Utvikling av inntekt som relativ del av den totale inntekten til sjølaksefiskere de siste 10 årene.

Det meste (60 %) av laksefangsten i sjølaksefisket ble solgt som fersk laks (**tabell 21**). Ca en firedel ble solgt som frosset fisk, mens 14 % ble foredlet før salg, i all hovedsak som røkt laks.

Tabell 21. Regionvis fordeling av hvordan laksen som selges omsettes; som fersk – frosset – foredlet (røkt) eller annet.

Region	Fersk		Frosset		Foredlet		Annet	
	N	Gjennomsnitt %	N	Gjennomsnitt %	N	Gjennomsnitt %	N	Gjennomsnitt %
Hele utvalget	605	60	589	26	598	14	565	1
Øst-Finnmark	47	85	46	10	45	5	45	0
Midt-Finnmark	73	65	69	22	73	14	66	1
Vest-Finnmark	67	65	65	23	66	11	63	1
Troms	64	51	60	21	64	25	58	1
Nordland	46	69	44	19	46	14	43	0
Nord-Trøndelag	47	66	45	23	45	9	43	0
Sør-Trøndelag	49	56	48	29	46	15	45	2
Møre og Romsdal	63	46	64	32	63	20	60	1
Sogn og Fjordane	25	42	26	41	27	19	23	2
Hordaland	27	40	27	48	28	16	26	0
Rogaland	44	51	43	35	42	12	42	0
Aust-/Vest-Agder	37	73	36	24	38	3	36	0
Buskerud/Vestfold/Telemark	13	58	13	28	12	3	12	4
Østfold/Akershus	3	48	3	35	3	17	3	0

Det var signifikante forskjeller mellom regioner etter hvilken form fisken ble omsatt; som fersk ( $F_{13,591}=5.40$ ,  $p=0.001$ ), frossen ( $F_{13,575}=3.61$ ,  $p=0.001$ ) eller som foredlet ( $F_{13,584}=3.17$ ,  $p=0.001$ ) fisk (**tabell 21**). Størst andel av laks solgt som fersk fisk var i Øst-Finnmark, mens mest salg av frosset laks var på Vestlandet. Troms hadde størst omfang av salg av foredlet laks. Det var ikke signifikante forskjeller for kategorien "annet" ( $F_{13,551}=1.06$ ,  $p=0.388$ ).

To tredeler av fangsten som gikk til salg ble solgt direkte til forbruker. En tredel ble solgt via oppkjøper/fiskemottak. Omfanget av salg direkte til f.eks hotell og spisesteder var lite (**tabell 22**). Det var signifikant forskjeller mellom regioner etter i hvilken grad ulike omsetningsformer ble benyttet; gjennom salg til oppkjøper ( $F_{13,557}=5.90$ ,  $p=0.001$ ) og direkte salg ( $F_{13,583}=4.62$ ,  $p=0.001$ ), mens det ikke var signifikant forskjell i salg via andre næringsdrivende ( $F_{13,543}=1.20$ ,  $p=0.273$ ). Mest salg via oppkjøper forekom i Vest-Finnmark og Nord-Trøndelag. Mest direkte-salg forekom i Troms og Nordland.

*Tabell 22. Omsetning av laks; via oppkjøper/fiskemottak, til næringsdrivende som hotell o.l. eller direkte til forbruker. Utvalget samlet (total) og fordelt på regioner.*

Region	Oppkjøper/ fiskemottak		Annen nærings- drivende		Direkte til forbruker	
	N	Gjennom- snitt %	N	Gjennom- snitt %	N	Gjennom- snitt %
Total	571	33	557	5	597	63
Øst-Finnmark	45	40	44	3	45	59
Midt-Finnmark	71	36	68	5	73	62
Vest-Finnmark	65	55	64	5	66	43
Troms	55	10	56	7	58	82
Nordland	43	7	42	8	47	86
Nord-Trøndelag	41	54	39	1	47	50
Sør-Trøndelag	44	39	43	6	48	60
Møre og Romsdal	59	32	58	3	62	67
Sogn og Fjordane	23	25	23	3	24	70
Hordaland	26	24	24	10	27	68
Rogaland	45	29	43	7	45	65
Aust-/Vest-Agder	38	40	37	3	39	58
Buskerud/Vestfold/Telemark	13	27	13	5	13	68
Østfold/Akershus			3	33	3	7

### 3.3.4 Oppsummering - fangst og disponering av fangst

- Gjennomsnittsfangsten var ca 300 kg per fisker. 45 % av fangsten gikk til eget bruk i 2007, mens 41 % ble solgt og 15 % ble gitt eller byttet bort, geografisk sett var fangstene høyest i fylkene med best laksebestander og dermed også lengst fisketid, særlig i Trøndelag og Finnmark
- Av de som solgte laks, skjedde dette mest fra fiskere i Finnmark og Trøndelag og de som drev næring innen jordbruk/fiske
- Av de som hadde oppgitt brutto salgsinntekt i 2007, var gjennomsnittlig brutto inntekt ca 22.500,- kr
- De fleste fiskere opplevde at betydningen av inntekten fra laksefiske har gått ned de siste ti årene
- Mesteparten av laksen som ble solgt ble omsatt fersk. Deretter ble ca en firedel omsatt frosset, mens lite ble omsatt som foredlet/røkt
- Salg av laks skjedde mest direkte til forbruker. En tredel ble solgt via oppkjøpere. Mest salg via oppkjøpere skjedde i Vest-Finnmark og Nord-Trøndelag. Lite ble solgt til andre næringsdrivende som reiselivsbedrifter/storkjøkken

### 3.4 Motiver for å fiske

Det er vist at sjølaksefisket drives av flere årsaker enn næringsmessige motiver knyttet til inntekt (Mørkved og Krokan 1998). Fiskerne ble i denne undersøkelsen bedt om å krysse av for hvor viktig 10 ulike grunner for å drive sjølaksefiske var for dem. Avkryssing skjedde på en fem-delt skala fra Ikke viktig (1) til Svært viktig (5).

De viktigste motivene for å drive sjølaksefiske for utvalget samlet var knyttet til å opprettholde en tradisjon og å hevde rettigheter, som begge skårer over 4 i gjennomsnitt (**tabell 23**). Minst viktig var kontakt med kunder og matfiske for slekt/venner. Alle motivene var signifikant forskjellig mellom hobby/fritidsfiskere og næringsfiskere (enveis-variansanalyse, **tabell 23**). Naturlig nok var de fleste næringsmessige motiver som inntekt og kontakt med kunder viktigere for næringsfiskere enn for hobbyfiskere. Betydning for å bli boende i området og fellesskap med andre sjølaksefiskere var også langt viktigere for næringsfiskere enn hobbyfiskere. For hobbyfiskere var matfiske og naturopplevelse viktigere enn for næringsfiskere. For motivene tradisjon og å hevde rettigheter var det mindre forskjeller mellom gruppene, men begge motivene er noe viktigere for næringsfiskere.

*Tabell 23. Motiv for å fiske, gjennomsnitt for hele utvalget, for hobby/fritidsfiskere og næringsfiskere. Skala: 1= ikke viktig, 5= Svært viktig. \*\*\* signifikant forskjellig med  $p < 0,001$  \*\* signifikant forskjellig med  $p < 0,01$ , men  $p > 0,001$ .*

Motiv for sjølaksefiske	Hele utvalget		Næringsfisker		Hobby-/fritidsfisker	
	N	Skåre	Skåre	S.E.	Skåre	S.E.
Tradisjon**	912	4,16	4,26	,05	4,10	,05
Hevde rettigheter***	901	4,06	4,33	,05	3,84	,06
For at jeg fortsetter å bo i området***	858	3,44	3,90	,07	3,06	,07
Inntekt***	915	2,64	3,71	,06	1,66	,04
Naturopplevelse***	868	3,77	3,49	,07	4,00	,05
Matfiske for eget bruk***	848	3,52	3,29	,06	3,68	,05
Fellesskap med andre sjølaksefiskere***	910	2,92	3,14	,07	2,75	,06
Kontakt med kunder og fiskeoppkjøpere***	861	2,09	2,79	,07	1,53	,04
Matfiske for slekt/venner***	825	2,39	2,16	,06	2,55	,05
Annet***	115	3,98	4,32	,18	3,73	,21

Det var signifikante forskjeller mellom regionene på de fleste motivene (**tabell 24**). Kun to motiver ga ikke signifikante forskjeller, dette var naturopplevelse og kategorien "annet". Inntekt var viktigst i Trøndelag og Sogn og Fjordane, og minst viktig på Østlandet og i Nordland. Matfiske til eget bruk var viktigst i Finnmark og minst viktig på Østlandet, i Sogn og Fjordane og Nord-Trøndelag. Bosetningsaspektet var viktigst i Finnmark og minst viktig i Oslofjordområdet. Fellesskap med andre sjølaksefiskere var viktigst i Finnmark. Tradisjon var viktig i mange regioner men mindre viktig i Nordland og i Østfold/Akershus enn ellers. Å hevde rettigheter var også viktig i mange regioner, men minst viktig i Østfold/Akershus og i Nordland.

**Tabell 24. Motiver for å drive sjølaksefiske. Gjennomsnittsskåre for fiskere i de ulike regionene. Skala: 1= ikke viktig, 5= Svært viktig.**

	Inntekt	Natur- opplevelse	Matfiske til eget bruk	Matfiske til slekt/ venner	Kontakt kunder	Bo i områ- det	Fellesskap	Tradisjon	Hevde rei- tigheter	Annet
Øst-Finnmark	2,58	3,92	3,87	2,28	2,22	4,26	3,39	4,52	4,22	3,80
Midt-Finnmark	2,91	3,78	3,97	2,51	2,33	4,15	3,40	4,27	4,07	4,80
Vest-Finnmark	2,74	3,40	3,52	2,27	2,27	3,94	2,88	4,09	4,01	4,10
Troms	2,82	3,71	3,62	2,17	2,00	3,71	2,78	4,12	3,82	3,60
Nordland	1,96	3,79	3,60	2,37	1,70	3,06	2,41	3,74	3,55	3,60
Nord-Trøndelag	3,20	3,81	3,02	2,13	2,24	3,93	3,33	4,13	4,33	4,38
Sør-Trøndelag	3,14	3,64	3,26	2,10	2,47	3,06	2,66	4,02	4,25	4,33
Møre og Romsdal	2,67	3,93	3,48	2,65	2,05	3,01	2,83	4,31	4,13	3,86
Sogn og Fjordane	3,14	3,50	3,05	2,15	2,15	3,68	2,73	4,15	4,46	5,00
Hordaland	2,52	3,76	3,47	2,70	2,18	3,03	2,48	4,23	4,10	3,67
Rogaland	2,64	3,89	3,24	2,56	2,07	2,75	3,05	4,04	4,40	3,60
Aust-/Vest-Agder	2,26	3,99	3,57	2,62	1,97	2,81	3,28	4,50	4,22	4,88
Buske- rud/Vestfold/Telemark	1,94	3,79	3,59	2,79	1,82	2,00	2,06	4,37	4,17	3,33
Østfold/Akershus	1,25	3,68	3,00	2,06	1,12	1,94	1,94	3,42	2,94	.

Det var signifikante forskjeller mellom inntektskategoriene på følgende motiver (**tabell 25**); inntekt ( $F_{4,789}=175,7$ ,  $p<0,001$ ) med høyere skåre desto høyere salgsinntekt, naturopplevelse ( $F_{4,745}=4,14$ ,  $p=0,003$ ) med lavere skåre desto høyere inntekt, matfiske eget bruk ( $F_{4,793}=11,64$ ,  $p<0,001$ ) med lavere skåre desto høyere inntekt, matfiske slekt og venner ( $F_{4,750}=7,08$ ,  $p<0,001$ ) med lavere skåre med økende inntekt, kontakt med kunder ( $F_{4,725}=85,83$ ,  $p<0,001$ ) med økende skåre med økende inntekt, bo i området ( $F_{4,753}=9,17$ ,  $p<0,001$ ) med stigende skåre med økende inntekt og fellesskap med andre sjølaksefiskere ( $F_{4,745}=4,30$ ,  $p=0,002$ ) med stigende skåre med økende inntekt.

**Tabell 25. Motiver for å drive sjølaksefiske. Gjennomsnittsskåre mellom grupper avhengig av om de selger laks eller ikke, og med brutto omsetning fra salg av laks. Skala fra 1 = ikke viktig til 5 = Svært viktig.**

	Ikke solgt	Under 5.000,-	5.000,-- 14.999,-	15.000,-- 29.999,-	30.000,-eller mer
	Skåre	Skåre	Skåre	Skåre	Skåre
Inntekt	1,49	2,22	2,98	3,59	4,11
Naturopplevelse	3,94	3,85	3,85	3,52	3,53
Matfiske eget bruk	3,76	3,52	3,58	3,30	2,93
Matfiske slekt/venner	2,50	2,42	2,57	2,01	1,96
Kontakt kunder	1,27	1,85	2,40	2,76	3,19
Bo i området	3,09	3,30	3,63	3,75	3,91
Fellesskap	2,70	2,81	3,05	2,93	3,27
Tradisjon	4,08	4,10	4,22	4,21	4,26
Hevde rettigheter	3,81	4,14	4,14	4,26	4,22
Annet	3,91	3,37	4,80	4,17	4,25

Variansanalysen viste også flere signifikante forskjeller mellom yrkesgruppene med unntak av to motiver (**tabell 26**); fellesskap og å hevde rettigheter. Inntekt ( $F_{4,905}=30,70$ ,  $p<0,001$ ) og kontakt med kunder ( $F_{4,820}=12,36$ ,  $p<0,001$ ) var klart viktigere for selvstendig næringsdrivende inne jordbruk/fiske, naturopplevelse ( $F_{4,853}=8,21$ ,  $p<0,001$ ) var viktigst for ansatte/lønnsinntakere, matfiske til eget bruk ( $F_{4,910}=4,08$ ,  $p=0,003$ ) og til slekt/venner ( $F_{4,856}=6,36$ ,  $p<0,001$ ) var minst viktig for selvstendige innen jordbruk/fiske, betydning for å bo i området ( $F_{8,863}=3,72$ ,  $p=0,005$ ) var viktigst for pensjonister/trygdete og selvstendige innen jordbruk/fiske.

*Tabell 26. Motiver for å drive sjølaksefiske avhengig av fiskernes yrkesstatus. Skala fra 1 = ikke viktig til 5 = Svært viktig.*

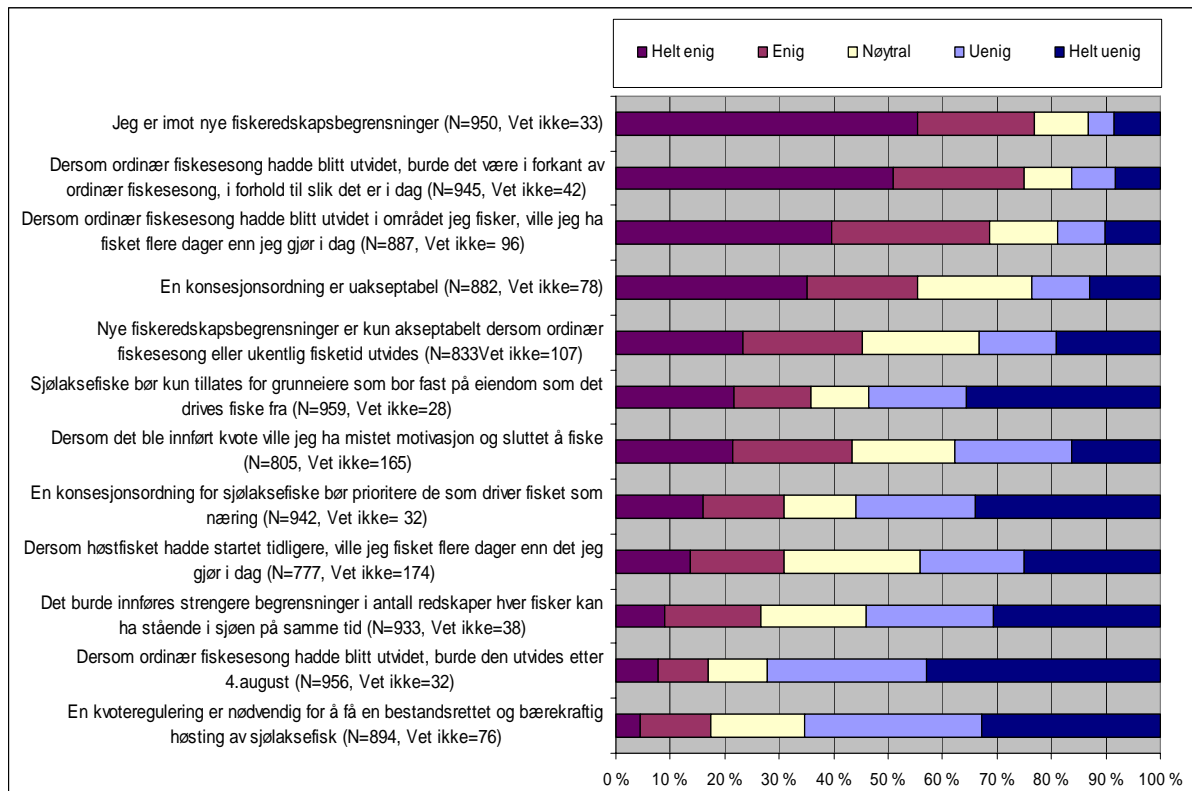
	Ikke oppgitt yrke	Pensjonist/trygdet	Ansatt i offentlig/ privat sektor	Selvstendig innen jordbruk/fiske	Annet yrke
	Skåre	Skåre	Skåre	Skåre	Skåre
Inntekt	2,96	2,65	1,97	3,41	2,37
Naturopplevelse	3,68	3,63	4,13	3,59	3,83
Matfiske eget bruk	3,49	3,54	3,69	3,22	3,55
Matfiske slekt/venner	2,30	2,36	2,69	2,08	2,34
Kontakt kunder	2,10	2,08	1,72	2,63	2,11
Bo i området	3,76	3,52	3,19	3,58	3,07
Fellesskap	2,88	2,95	2,93	2,88	2,96
Tradisjon	4,21	4,06	4,33	4,18	3,98
Hevde rettigheter	3,98	4,01	4,11	4,19	3,77
Annet	4,50	3,28	4,47	4,61	4,67

### 3.4.1 Oppsummering – motiver for å utøve sjølaksefiske

- Sjølaksefiske ble drevet av en rekke grunner, og tradisjon og å hevde rettigheter var de viktigste motivene. Det er imidlertid store forskjeller mellom de ulike gruppenes motiver
- Inntektsaspektet var naturlig nok viktigst blant de som oppga at de fisket primært med næringsmotiv og de som hadde størst brutto omsetning fra laks, blant de som var selvstendig næringsdrivende innen jordbruk eller fiske, og blant fiskere i Sogn og Fjordane og Trøndelag
- Fiskets betydning for at en valgte å bo på stedet synes å være viktigst for fiskere i Finnmark, fiskere som var selvstendige innen jordbruk/fiske og fiskere som var pensjonister/trygdete
- Matfiske til eget bruk var viktigst i Finnmark
- Naturopplevelse var viktigst blant hobbyfiskere og de som var ansatt i offentlig eller privat virksomhet

### 3.5 Holdninger til fiskereguleringer inkl. syn på konsesjonsordning

For å kartlegge sjølaksefiskernes syn på regulering av sjølaksefisket fremover ba vi de krysse av for en rekke påstander om regulering av laksefiske på en skala fra 1 = helt uenig via 3 = hverken enig eller uenig til 5 = helt enig. **Figur 11** viser hvordan svarene fordelte seg på de ulike påstandene.



Figur 11. Sjølaksefiskernes syn på en del hypotetiske utsagn, der svarene (N) er gitt på en skala fra helt enig – helt uenig. Antallet som har svart "vet ikke" er også oppgitt i parentes.

Utsagnet som fikk størst oppslutning var "jeg er imot nye redskapsbegrensninger". Også påstanden om at dersom sesongen skulle utvides, så burde den utvides i starten av sesongen i forhold til slik det er i dag fikk mye støtte. Minst støtte var det til påstandene om at en sesongutvidelse burde skje etter gjeldende sesong, og at kvoter er nødvendig for at sjølaksefisket skal bli bestandsrettet og bærekraftig. Det er verdt å merke seg at påstanden "Dersom det ble innført kvote ville jeg miste motivasjonen og slutte å fiske" hadde omtrent like mange besvarer i alle fem svarkategorier. Det var altså ikke noen klar stemning i utvalget hverken for eller mot kvoteregulering og det ville neppe medføre stor flukt fra sjølaksefisket. Det er også verdt å merke seg at tidligere oppstart på høstfisket i liten grad synes å ville medført økt interesse for fiske på høsten. Det er også verdt å trekke fram to påstander som i større grad enn de andre har både klare tilhengere og motstandere. Dette er påstanden om at sjølaksefiske kun bør tillates for grunneiere som bor fast på eiendommen det fiskes fra, og påstanden om at en konsesjonsordning bør prioritere fiskere som driver næring. **Tabell 27** viser respondentenes gjennomsnittsskåre for de ulike påstandene. Jo høyere skåre, jo mer enige er fiskerne i utsagnet.



*Tabell 27. Gjennomsnittsskåre for hele utvalget på ulike påstander om regulering av sjølaksefiske. Skala: 1= helt uenig, 5= helt enig.*

Påstand	Skåre	N
Jeg er i mot nye redskapsbegrensninger.	4,11	950
Dersom ordinær fiskesesong hadde blitt utvidet, burde det være i forkant av ordinær fiskesesong, i forhold til slik det er i dag.	4,01	945
Dersom ordinær fiskesesong hadde blitt utvidet i området der jeg fisker, ville jeg ha fisket flere dager enn jeg gjør i dag.	3,79	887
En konsesjonsordning er uakseptabel	3,54	882
Nye redskapsbegrensninger er kun akseptabelt dersom ordinær fiskesesong eller ukentlig fisketid utvides.	3,16	833
Dersom det ble innført kvote ville jeg ha mistet motivasjonen og sluttet å fiske.	3,11	805
Dersom høstfisket hadde startet tidligere, ville jeg fisket flere dager enn jeg gjør i dag.	2,75	777
Sjølaksefiske bør kun tillates for grunneiere som bor på fast eiendom som det drives fiske fra.	2,68	959
En konsesjonsordning for sjølaksefiske bør prioritere de som driver fisket som næring.	2,57	942
Det burde innføres strengere begrensninger i antall redskaper hver fisker kan ha stående i sjøen på samme tid.	2,51	933
En kvoteregulering er nødvendig for å få en bestandsrettet og bærekraftig høsting av sjølaksefisket.	2,24	894
Dersom ordinær fiskesesong hadde blitt utvidet, burde den utvides etter 4.august.	2,10	946

Det var betydelige forskjeller i synet på ulike reguleringer blant forskjellige grupper av sjølaksefiskere (**tabell 28**). Det var signifikante forskjeller mellom hobby- og næringsfiskerne når det gjaldt å utnytte fisketiden, dersom sesongen hadde blitt utvidet ( $F_{1,842}=30,65$ ,  $p<0,001$ ) hvor næringsfiskerne hadde høyere skåre. Dersom høstfisket hadde startet tidligere, ville næringsfiskerne fisket flere dager enn hobbyfiskerne ( $F_{1,739}=6,95$ ,  $p=0,009$ ). Hobbyfiskerne var mer enige enn næringsfiskerne i utsagnet om at det burde innføres strengere begrensninger i antall redskaper hver fisker kan ha stående i sjøen på samme tid ( $F_{1,887}=70,19$ ,  $p<0,001$ ) og at kvoteregulering er nødvendig for å få en bestandsrettet og bærekraftig høsting av sjølaksefiske ( $F_{1,848}=25,56$ ,  $p<0,001$ ). Når det gjelder utsagnet om at sjølaksefiskere som driver dette som næring skal prioriteres i konsesjonsordningen, var næringsfiskerne mer enige enn hobbyfiskerne ( $F_{1,898}=216,13$ ,  $p<0,001$ ). Næringsfiskerne har lavere skåre på utsagnet "at en konsesjonsordning er uakseptabel", dvs at de var mindre uenig i påstanden enn hobbyfiskerne ( $F_{1,838}=31,41$ ,  $p<0,001$ ).

*Tabell 28. Hypotetiske utsagn om regulering av sjølaksefiske. Skala; 1=helt uenig, 5=helt enig. Næringsfiskere og hobby/fritidsfiskere, gjennomsnittsskåre.*

Utsagn	Næring		Hobby	
	Skåre	S.E.	Skåre	S.E.
Dersom ordinær fiskesesong hadde blitt utvidet i området der jeg fisker, ville jeg ha fisket flere dager enn jeg gjør i dag.	4,05	0,06	3,56	0,06
Dersom ordinær fiskesesong hadde blitt utvidet, burde det være i forkant av ordinær fiskesesong, i forhold til slik det er i dag.	4,06	0,07	3,98	0,06
Dersom ordinær fiskesesong hadde blitt utvidet, burde den utvides etter 4.august.	2,03	0,06	2,14	0,06
Dersom høstfisket hadde startet tidligere, ville jeg fisket flere dager enn jeg gjør i dag.	2,90	0,08	2,63	0,07
Jeg er i mot nye redskapsbegrensninger.	4,11	0,06	4,14	0,05
Nye redskapsbegrensninger er kun akseptabelt dersom ordinær fiskesesong eller ukentlig fisketid utvides.	3,21	0,08	3,10	0,07
Det burde innføres strengere begrensninger i antall redskaper hver fisker kan ha stående i sjøen på samme tid.	2,10	0,06	2,82	0,06
Dersom det ble innført kvote ville jeg ha mistet motivasjonen og sluttet å fiske.	3,19	0,08	3,05	0,07
En kvoteregulering er nødvendig for å få en bestandsrettet og bærekraftig høsting av sjølaksefisket.	2,01	0,06	2,42	0,06
En konsesjonsordning for sjølaksefiske bør prioritere de som driver fisketsom næring.	3,30	0,07	1,99	0,05
En konsesjonsordning er uakseptabel	3,25	0,07	3,78	0,06
Sjølaksefiske bør kun tillates for grunneiere som bor på fast eiendom som det drives fiske fra.	2,77	0,08	2,59	0,07

Mellom aldersgruppene var det signifikante forskjeller når det gjaldt å fiske i flere dager, dersom sesongen ble utvidet (**tabell 29**). Fiskere under 57 år var mer villige til/enige i at de ville fisket mer, enn de eldre aldersgruppene ( $F_{2, 843}=3,99$ ,  $p=0,019$ ). På utsagnet om at fiskesesongen burde utvides etter 4. august, så var fiskerne under 57 år mer enige i dette ( $F_{2,910}=4,19$ ,  $p=0,015$ ) enn de eldre fiskerne. Dersom høstfisket hadde startet tidligere hadde de yngre fiskerne fisket mer enn de eldre fiskerne ( $F_{2,740}=3,37$ ,  $p=0,035$ ). De yngre fiskerne var også mer i mot nye redskapsbegrensninger enn de eldste fiskerne ( $F_{2,902}=9,80$ ,  $p<0,001$ ).

*Tabell 29. Hypotetiske utsagn. Skala; 1=helt uenig, 5=helt enig. Opp mot aldersgrupper, gjennomsnittsskåre.*

	Opp til 57 år	57-67 år	Mer enn 67 år
Dersom ordinær fiskesesong hadde blitt utvidet i området der jeg fisker, ville jeg ha fisket flere dager enn jeg gjør i dag.	3,93	3,77	3,62
Dersom ordinær fiskesesong hadde blitt utvidet, burde det være i forkant av ordinær fiskesesong, i forhold til slik det er i dag.	4,05	4,09	3,92
Dersom ordinær fiskesesong hadde blitt utvidet, burde den utvides etter 4.august.	2,25	2,00	2,01
Dersom høstfisket hadde startet tidligere, ville jeg fisket flere dager enn jeg gjør i dag.	2,91	2,60	2,72
Jeg er i mot nye redskapsbegrensninger.	4,25	4,22	3,84
Nye redskapsbegrensninger er kun akseptabelt dersom ordinær fiskesesong eller ukentlig fisketid utvides.	3,20	3,11	3,23
Det burde innføres strengere begrensninger i antall redskaper hver fisker kan ha stående i sjøen på samme tid.	2,46	2,46	2,60
Dersom det ble innført kvote ville jeg ha mistet motivasjonen og sluttet å fiske.	3,12	3,08	3,12
En kvoteregulering er nødvendig for å få en bestandsrettet og bærekraftig høsting av sjølaksefisket.	2,35	2,19	2,15
En konsesjonsordning for sjølaksefiske bør prioritere de som driver fisketsom næring.	2,68	2,47	2,57
En konsesjonsordning er uakseptabel	3,52	3,58	3,50
Sjølaksefiske bør kun tillates for grunneiere som bor på fast eiendom som det drives fiske fra.	2,66	2,66	2,65

De ulike yrkesgruppene hadde forskjellig syn på de ulike påstandene om regulering (**tabell 30**). Det var signifikante forskjeller når det gjaldt å fiske mer dersom sesongen ble utvidet ( $F_{4,882}=6,59$ ,  $p<0,001$ ), og utvide sesongen i forkant av ordinær sesong ( $F_{4,940}=2,86$ ,  $p=0,022$ ) der selvstendige innen jordbruk/fiske var mer enige i dette enn øvrige yrkesgrupper. Pensjonister og trygdede er den gruppen med lavest skåre på disse utsagnene. Det er generelt høy skåre på utsagnet om at fiskerne er i mot nye redskapsbegrensninger (over 3,92-4,35), der kategorien "annet yrke" og selvstendige innen jordbruk/fiske har de høyeste skåreverdiene ( $F_{4,945}=4,19$ ,  $p=0,002$ ). Det motsatt er tilfellet på utsagnet om strengere begrensninger i antall fiskeredskaper hver fisker kan ha i sjøen samtidig, der disse gruppene hadde lavest skåre ( $F_{4,928}=4,01$ ,  $p=0,003$ ). I synet på om konsesjonsordningen bør prioritere næringsfiskere så hadde yrkesgruppen innen jordbruk/fiske høyest skåre. Forskjellene mellom gruppene var signifikant ( $F_{4,937}=38,05$ ,  $p<0,001$ ). På utsagnet om at en konsesjonsordning er uakseptabel, hadde yrkesgruppen jordbruk/fiske lavest skåre (mest uenig) av yrkesgruppene og forskjellene var signifikante ( $F_{4,887}=2,78$ ,  $p=0,026$ ).

*Tabell 30. Hypotetiske utsagn. Skala; 1=helt uenig, 5=helt enig. Opp mot yrkesgrupper, gjennomsnittsskåre.*

	Ikke oppgitt yrke	Pensjonist/trygdet	Ansatt i offentlig/privat sektor	Selvstendig innen jordbruk/fiske	Annet yrke
Dersom ordinær fiskesesong hadde blitt utvidet i området der jeg fisker, ville jeg ha fisket flere dager enn jeg gjør i dag.	4,02	3,63	3,65	4,18	4,00
Dersom ordinær fiskesesong hadde blitt utvidet, burde det være i forkant av ordinær fiskesesong, i forhold til slik det er i dag.	4,23	3,93	3,90	4,25	4,09
Dersom ordinær fiskesesong hadde blitt utvidet, burde den utvides etter 4.august.	2,12	2,08	2,23	1,90	2,30
Dersom høstfisket hadde startet tidligere, ville jeg fisket flere dager enn jeg gjør i dag.	2,95	2,79	2,72	2,69	2,59
Jeg er i mot nye redskapsbegrensninger.	4,13	3,92	4,23	4,29	4,35
Nye redskapsbegrensninger er kun akseptabelt dersom ordinær fiskesesong eller ukentlig fisketid utvides.	3,10	3,20	3,07	3,16	3,40
Det burde innføres strengere begrensninger i antall redskaper hver fisker kan ha stående i sjøen på samme tid.	2,45	2,57	2,69	2,20	2,29
Dersom det ble innført kvote ville jeg ha mistet motivasjonen og sluttet å fiske.	3,35	3,11	3,07	3,11	2,98
En kvoteregulering er nødvendig for å få en bestandsrettet og bærekraftig høsting av sjølaksefisket.	2,14	2,23	2,33	2,15	2,33
En konsesjonsordning for sjølaksefiske bør prioritere de som driver fisket som næring.	2,99	2,43	1,93	3,54	2,73
En konsesjonsordning er uakseptabel	3,46	3,55	3,75	3,31	3,31
Sjølaksefiske bør kun tillates for grunneiere som bor på fast eiendom som det drives fiske fra.	2,99	2,72	2,59	2,69	2,37

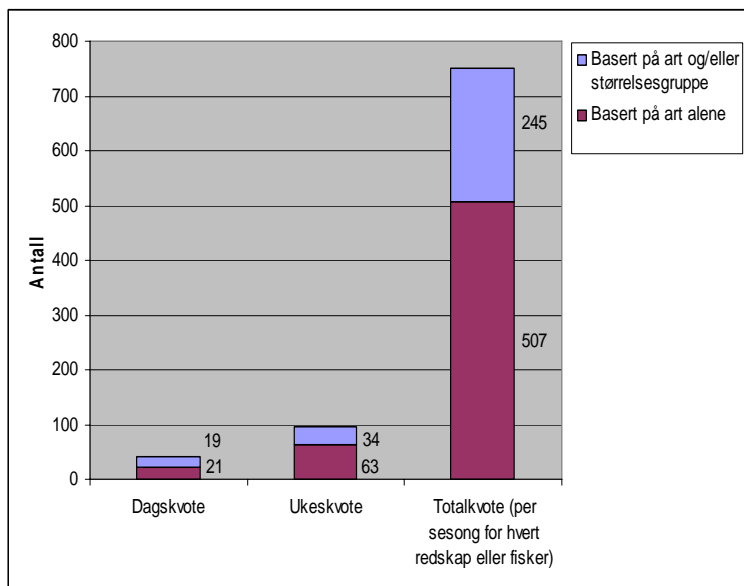
Ser vi på inntektsklasser (**tabell 31**), så finner vi signifikante forskjeller på utsagnet om at man hadde fisket mer, dersom sesongen ble utvidet, der enigheten økte med økende inntekt fra fiskesalg ( $F_{4,765}=8,78$ ,  $p<0,001$ ). Når det gjelder strengere begrensninger i antall redskaper en fisker kan ha i sjøen på samme tid, så økte uenigheten med økende inntekt ( $F_{4,814}=16,20$ ,  $p<0,001$ ). For utsagnet om at en kvoteregulering er nødvendig for å få en bestandsrettet og bærekraftig sjølaksefiske, så var uenigheten økende med økende inntekt ( $F_{4,769}=5,44$ ,  $p<0,001$ ). På utsagnet om at en konsesjonsordningen bør prioritere næringsfiskere, så var enigheten økende med økende inntekt ( $F_{4,823}=36,93$ ,  $p<0,001$ ), mens synet på om en konsesjonsordning er uakseptabel var graden av enighet avtagende med økende inntekt ( $F_{4,765}=8,44$ ,  $p<0,001$ ).

*Tabell 31. Hypotetiske utsagn. Skala; 1=helt uenig, 5=helt enig. Opp mot innteksgrupper, gjennomsnittsskåre.*

	Ikke solgt laks	Under 5.000,- kr	5.000-14.999,- kr	15.000-29.999,- kr	30.000,- kr eller mer
Dersom ordinær fiskesesong hadde blitt utvidet i området der jeg fisker, ville jeg ha fisket flere dager enn jeg gjør i dag.	3,46	3,65	3,93	4,07	4,17
Dersom ordinær fiskesesong hadde blitt utvidet, burde det være i forkant av ordinær fiskesesong, i forhold til slik det er i dag.	3,95	3,94	4,12	4,07	4,04
Dersom ordinær fiskesesong hadde blitt utvidet, burde den utvides etter 4.august.	2,13	2,17	1,97	2,13	1,94
Dersom høstfisket hadde startet tidligere, ville jeg fisket flere dager enn jeg gjør i dag.	2,57	2,81	2,91	2,78	2,61
Jeg er i mot nye redskapsbegrensninger.	4,11	4,17	3,97	4,14	4,17
Nye redskapsbegrensninger er kun akseptabelt dersom ordinær fiskesesong eller ukentlig fisketid utvides.	3,05	3,17	3,19	3,54	3,21
Det burde innføres strengere begrensninger i antall redskaper hver fisker kan ha stående i sjøen på samme tid.	2,82	2,63	2,59	2,26	1,76
Dersom det ble innført kvote ville jeg ha mistet motivasjonen og sluttet å fiske.	2,97	3,16	3,17	3,10	3,19
En kvoteregulering er nødvendig for å få en bestandsrettet og bærekraftig høsting av sjølaksefisket.	2,40	2,36	2,22	1,93	1,96
En konsesjonsordning for sjølaksefiske bør prioritere de som driver fisket som næring.	2,04	2,29	2,69	3,17	3,63
En konsesjonsordning er uakseptabel	3,64	3,97	3,50	3,16	3,13
Sjølaksefiske bør kun tillates for grunneiere som bor på fast eiendom som det drives fiske fra.	2,59	2,69	2,55	2,78	2,67

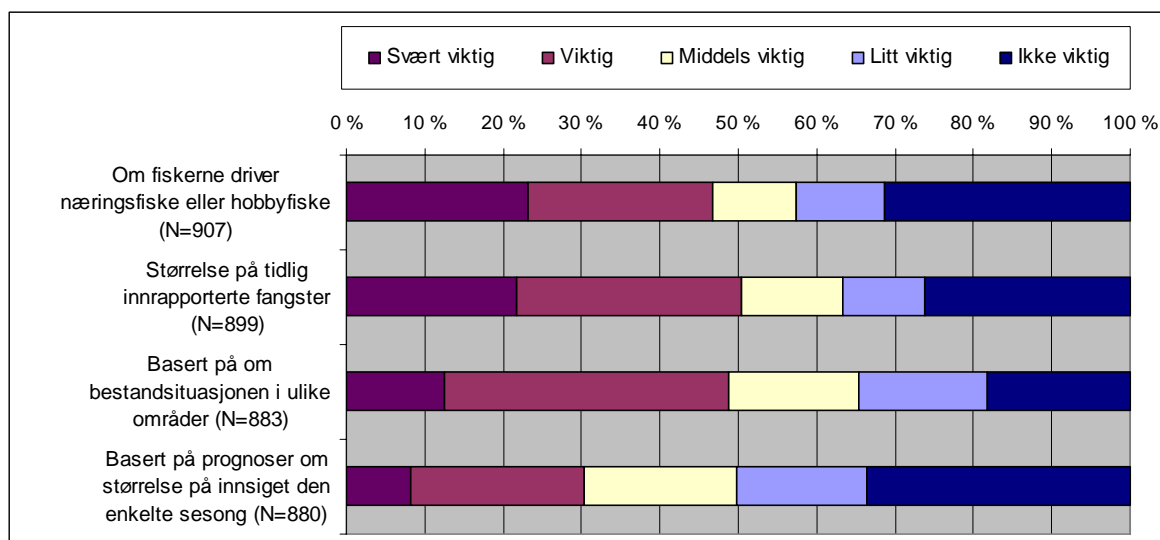
### 3.5.1 Kriterier for fastsettelse av kvotebasert regulering av sjølaksefiske

Vi spurte fiskerne om deres syn på hva som burde ligge til grunn for en evt fastsettelse av størrelse på kvoter ved et kvotebasert sjølaksefiske. De aller fleste ønsket kvoter basert på en sesong, mens få foretrakk kvoter per fiskedag eller fiskeuke (**figur 12**). Det var noen flere som foretrakk kvoter kun på art, enn de som foretrakk kvoter som også var basert på størrelsesgrupper av laks.



Figur 12. Sjølaksefiskernes holdninger til hvordan kvotesystem burde bygges opp dersom kvoter skulle benyttes for å regulere sjølaksefiske.

Videre spurte vi om hva fiskerne mente kvoten burde fastsettes på grunnlag av. Om fiskerne drev næringsfiske eller hobbyfiske ble nevnt som svært viktig av flest. Men om vi ser på hva som flest vurderte som svært viktig, eller viktig, var det at størrelsen på tidligere fangster som fikk størst oppslutning (**figur 13**). Kriterier som bestandssituasjon og prognoser for årets fiskeinnsig ble ikke vurdert som like viktig. Det er verdt å merke seg at måten svarene er gitt på indikerer at fiskerne er åpne for kvoter som baseres på flere elementer, men der vektingen av de ulike kriteriene er ulik.



Figur 13. Sjølaksefiskernes holdninger til ulike faktorer som kan danne grunnlag for kvotefastsetting, i et eventuelt system med kvoteregulering.

Det var signifikant forskjell mellom næringsfiskere og hobbyfiskere i syn på kriteriene (tabell 32). Gjennomgående var næringsfiskerne mer positive til vektleggingen av størrelsen på tidligere innrapporterte fangster ( $F_{1,858}=21,18$ ,  $p<0,001$ ) og på utsagnet om man driver næringsfiske eller hobbyfiske ( $F_{1,864}=173,96$ ,  $p<0,001$ ). De to øvrige utsagnene hadde ingen signifikante forskjeller i svarene mellom disse to gruppene.

Tabell 32. Syn på kriterier for fastsettelse av kvotestørrelse. Skala: 1=svært viktig, 5=Ikke viktig

Kriterier	Næring		Hobby	
	Skåre	S.E.	Skåre	S.E.
Størrelse på tidligere innrapporterte fangster	2,65	0,08	3,12	0,07
Om fiskerne driver næringsfiske eller hobbyfiske	2,31	0,07	3,61	0,07
Basert på bestandssituasjonen i ulike områder	2,99	0,07	2,86	0,06
Basert på prognoser om størrelsen på innsiget den enkelte sesong	3,47	0,07	3,41	0,06

Deler vi opp i aldersgrupper finner vi signifikante forskjeller mellom alle aldersgrupper for alle utsagnene. De som var mer enn 67 år syntes størrelsen på tidligere innrapporterte fangster var viktigere enn øvrige aldersklasser ( $F_{2,854}=3,58$ ,  $p=0,028$ ) og kriteriet om man driver nærings- eller hobbyfiske var viktigere enn øvrige aldersklasser ( $F_{2,862}=4,28$ ,  $p=0,014$ ). Fiskere under 57 år syntes det var viktigere at en kvoteregulering baseres på bestandssituasjonen ( $F_{2,843}=3,48$ ,  $p=0,031$ ). Kriteriet om at kvotene baseres på prognoser om størrelsen på innsiget ( $F_{2,840}=4,07$ ,  $p=0,017$ ) var også viktigere for den yngste aldersgruppen, enn de eldre aldersgruppene.

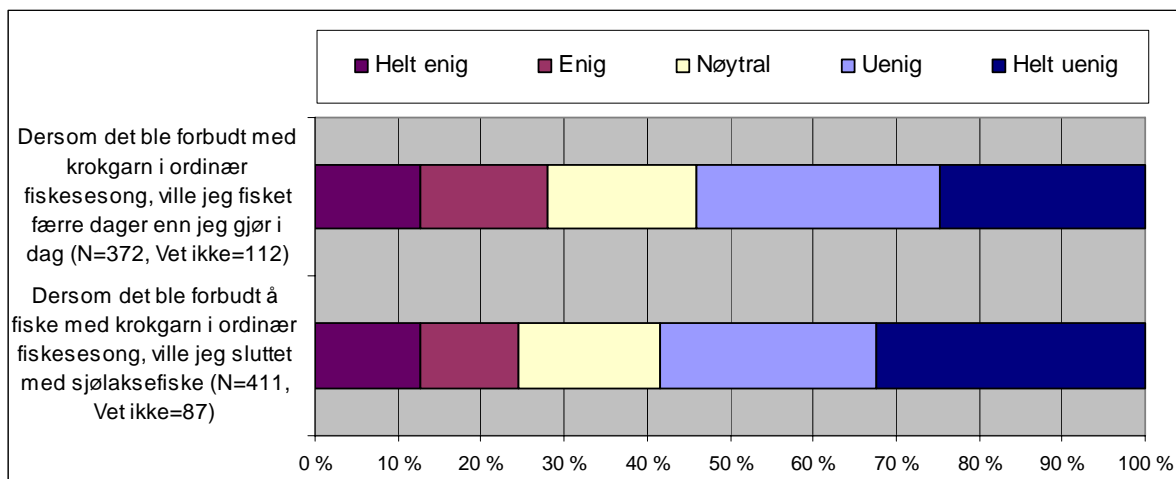
Selvstendig næringsdrivende innen jordbruk/fiske syntes at to kriterier var viktigere enn øvrige yrkesgrupper; Det at kvoter skal baseres på størrelsen på tidligere innrapporterte fangster ( $F_{4,894}=2,70$ ,  $p=0,030$ ) og kriteriet om at man driver næringsfiske fremfor hobbyfiske ( $F_{4,902}=30,19$ ,  $p<0,001$ ).

Ser vi på forskjeller mellom inntektsklasser, finner vi signifikante forskjeller i synet på kriteriet om at kvotereguleringen skal bygge på størrelsen på tidligere innrapporterte fangster ( $F_{4,786}=15,99$ ,  $p<0,001$ ) der viktighetene økte med økende inntekt. For kriteriet om man driver næringsfiske fremfor hobbyfiske ble også viktigheten vurdert i økende grad med økende salgsinntekt fra laks ( $F_{4,796}=28,79$ ,  $p<0,001$ ).

### 3.5.2 Fiske med krokarn i Finnmark

Siden 1997 er det kun i Finnmark det har vært tillatt med krokarn i den ordinære fiskesesongen etter villaks, med unntak kysten fra Østfold til Vest-Agder hvor krokarn også var tillatt fram til og med 2002. Krokarn har vært et omstridt redskap sammenlignet med kilenot. Årsakene til dette er at krokarnet fanger etter garnprinsippet (dvs at fisken går fast i maskene), og dermed anses å gi mer garnskadet fisk enn kilenot, og dessuten fisker mer selektivt på en avgrenset størrelsesgruppe av laks. Det er også enighet om at laks fanget i kilenot holder bedre matkvalitet enn krokarnfanget laks (Wengen og Johansen 2008). Krokarn vurderes imidlertid som et enklere og mindre strevsomt redskap å fiske med enn kilenot, blant annet ved at det er lettere å sette og røkte. Ett argument for at det skal være tillatt med krokarn i Finnmark er mer krevende strømforhold og større forskjell på flo og fjære, sammenlignet med ellers i landet. Dette hevdes å medføre økt behov for ettersyn av bruket. I St. Prp. 32 (2006-2007) foreslo regjeringen å innføre samme redskapsregulering i Finnmark som ellers i landet, dvs at kilenot ville bli hovedredskap også der. Stortinget ba om at dette måtte vurderes mer helhetlig.

I undersøkelsen spurte vi fiskerne i Finnmark om hvordan et evt forbud mot krokarnfiske ville påvirke deres fiskeutøvelse. En klar majoritet av sjølaksefiskere i Finnmark var uenige i påstandene om at forbud mot krokarnfiske ville føre til at de ville fiske mindre eller slutte med sjølaksefiske (**figur 14**). Ca 28 % var helt enige eller enige i at de ville fiske mindre dersom det ble forbudt med krokarn og ca 25 % svarte de var helt enige eller enige i at de ville slutte med sjølaksefiske dersom det ble forbudt med krokarn. Dette indikerer at konsekvensene for fiskeutøvelsen av et forbud mot krokarn kan tolkes som mindre dramatisk enn det som er lagt til grunn i den generelle diskusjonen om dette hittil.



Figur 14. Sjølaksefiskerne i Finnmark sin reaksjon på et evt forbud mot fiske med krokarn i ordinær fiskesesong, der svarene (N) er gitt på en skala fra helt enig – helt uenig. Antallet som har svart "vet ikke" er også oppgitt i parentes.

Det er ingen klare forskjeller mellom fiskerne i Finnmark i hvordan de ville reagere på forbud mot krokarn, avhengig av hvilken region i fylket de holdt til i, alder, om de driver hobby- eller næringsfiske og yrkesstatus. Det er imidlertid slik at de med store inntekter fra salg av lak



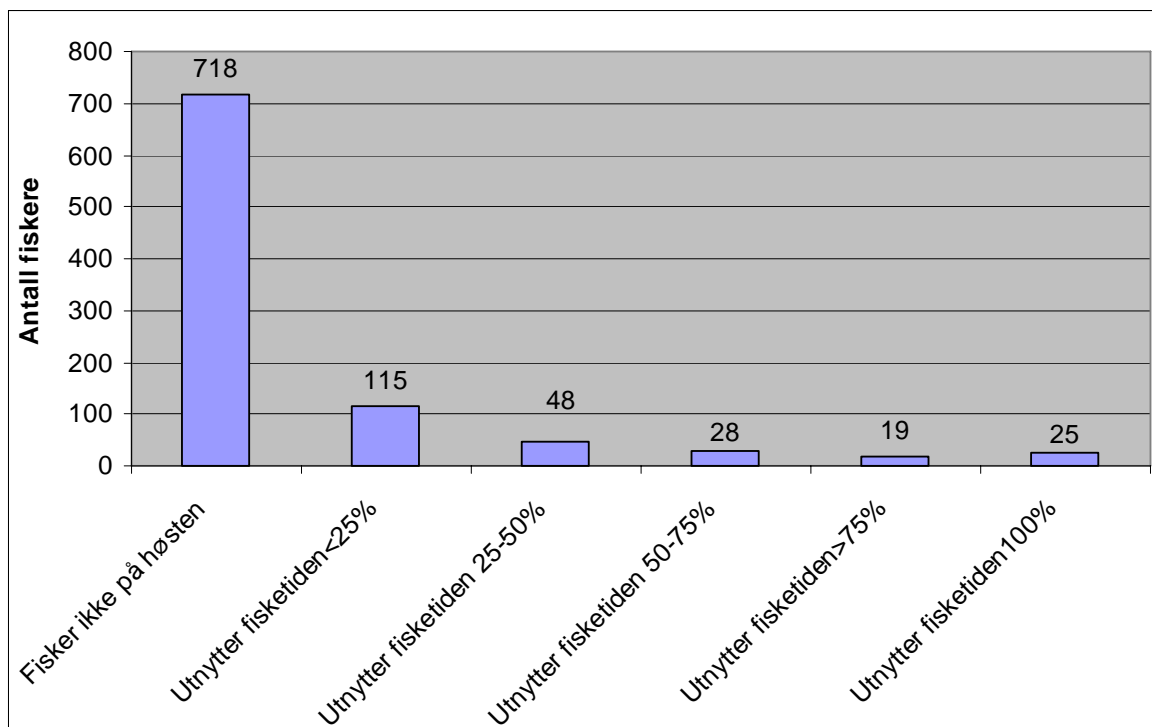
minst grad uttrykker at de vil påvirkes av et forbud mot krokgarn ( $F_{4,188}=2,476$ ,  $p=0,046$ ), dette trolig fordi disse i dag benytter kilenot i større utstrekning enn andre fiskere.

### 3.5.3 Oppsummering – syn på regulering av sjølaksefisket

- De fleste sjølaksefiskere var mot ytterligere innskrenkninger i sjølaksefisket. Det var imidlertid betydelige forskjeller i syn på regulering mellom de ulike gruppene av sjølaksefiskere
- Fiskere med den mest utpregede næringsfiskeprofilen, dvs fiskere i fylker med mye næringsfiske, selvstendige næringsdrivende innen jordbruk/fiske og de med størst inntekt fra sjølaksefiske var mest positivt innstilt til konsesjonsordning, og til reguleringer som klarere prioriterer fastboende og næringsfiskere
- Det var generelt en viss motstand mot kvoteregulering, men dersom kvoter skulle bli innført så mente flest at kvoter bør fastsettes for hele sesongen, baseres på historiske fangster og på hvorvidt fiske drives av næringsmessige eller rekreasjonsmessige motiver. Bestandsforhold og prognoser mente fiskerne burde telle mindre, men det var visse forskjeller mellom ulike grupper av fiskere her, der de yngre var noe mer positive til bruk av prognoser og bestandsvurderinger.
- Det var motstand mot ytterligere redskapsbegrensninger i utvalget som helhet, men et eventuelt forbud mot krokgarn i Finnmark synes ikke å gi dramatiske konsekvenser for sjølaksefiske i form av at mange fiskere ville slutte å fiske eller fiske mindre enn i 2007

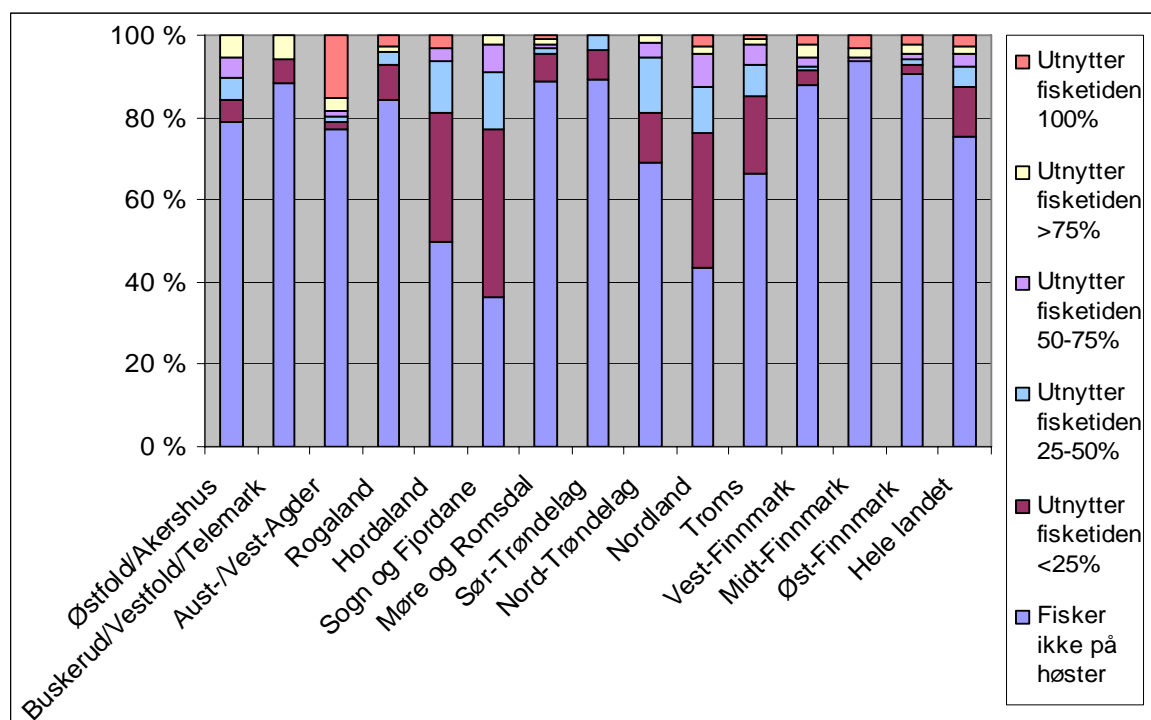
### 3.6 Nærmere om fiske etter rømt oppdrettsfisk

Når det gjelder fiske i utvidet fisketid på høsten rettet etter rømt oppdrettslaks, så er det få sjølaksefiskere som benytter denne muligheten (**figur 15**). Reglene for dette fisket varierer, men omfanget har vært størst i områder med stor oppdrettsvirksomhet. Finnmark og Trondheimsfjorden unntatt områdene utenfor Steinkjervassdragene har som hovedregel ikke hatt åpning for slikt fiske<sup>3</sup>. Av de som fisker, utnyttes fisketiden i beskjeden grad og de aller fleste som fisker benytter lite av tiden det åpnes. Hordaland, Sogn og Fjordane og Nordland er fylkene hvor fisket i utvidet sesong er mest utbredt (**figur 16**). I disse fylkene er det mellom 40 og 60 % av fiskerne som utnytter muligheten for fiske i utvidet sesong.



Figur 15. Fordeling av hvordan sjølaksefiskerne utnytter fisketiden i utvidet fiskesesong (etter 5. august) (N= 953).

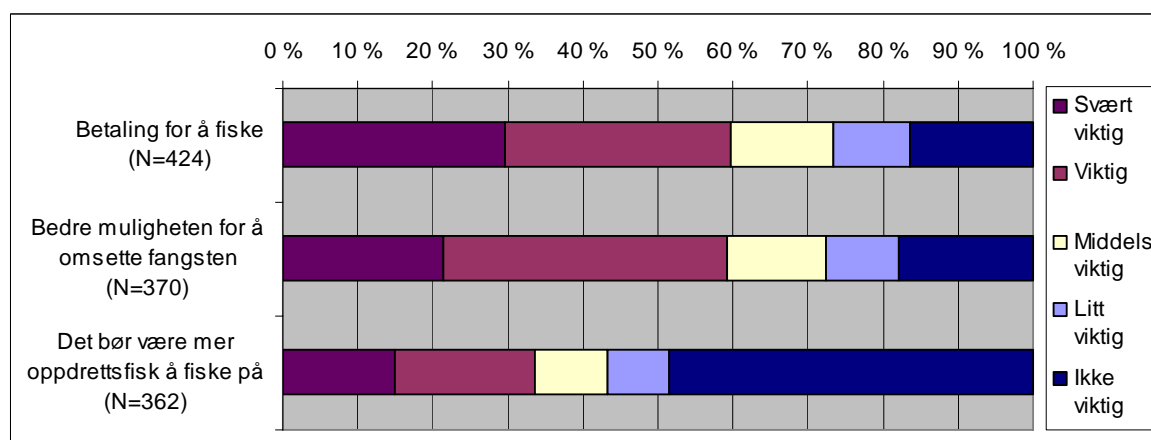
<sup>3</sup> Unntak har forekommet feks ved rømmingssituasjoner.



Figur 16. Fordeling av hvordan sjølaksefiskerne utnytter fisketiden i utvidet fiskesesong (etter 5. august) (N= 930).

Tre av fire sjølaksefiskere oppga at de ikke fisker om høsten. På nærmere spørsmål om interessen for fiske etter rømt oppdrettsfisk svarte 466 fiskere at de var interessert eller litt interessert i å fiske etter rømt oppdrettsfisk, mens 339 fiskere svarte at de overhodet ikke var interessert i dette uansett.

Vi spurte fiskerne hva som kunne påvirke interessen for å fiske oppdrettslaks om høsten. Det viktigste tiltaket ville være å innføre en godtgjørelse for å fiske etter rømt oppdrettslaks (**figur 17**). Også bedre muligheter for å omsette fisken ble ansett som viktig. Få mente at å øke antallet oppdrettslaks tilgjengelig for sjølaksefiske ville være noe godt tiltak.



Figur 17. Syn på viktigheten av ulike forhold for å øke motivasjonen til å fiske etter rømt oppdrettsfisk, for de fiskerne som svarte at de var (litt) interessert i å fiske etter rømt oppdrettsfisk.

Næringsfiskerne syntes det var viktigere enn hobbyfiskerne å få betaling for fiske etter rømt oppdrettslaks ( $F_{1,586}=113,58$ ,  $p<0,001$ ) og å bedre muligheten for å omsette fangsten ( $F_{1,497}=46,32$ ,  $p<0,001$ ). Ser vi på inntektsklassene, finner vi samme mønster, hvor betaling for fiske ( $F_{4,525}=32,28$ ,  $p<0,001$ ) og bedre mulighet for å omsette fangsten ( $F_{4,445} = 18,57$ ,  $p<0,001$ ) var viktigere med økende inntekt fra salg av fisk. Vi finner også forskjeller mellom yrkesgrupper, hvor personer innen jordbruk/fiske synes det var viktigere enn øvrige yrkesgrupper å få betaling for slikt fiske ( $F_{4,601}=10,51$ ,  $p<0,001$ ) og å bedre muligheten for å omsette fangsten ( $F_{4,508}=5,93$ ,  $p<0,001$ ). Ansatte i offentlig/privat sektor synes disse forholdene var minst viktige. Regionvise forskjeller preges av at fiskere i de fylkene med mest oppdrettsvirksomhet er mest interessert i støtte i form av økonomisk kompensasjon og hjelp med omsetning. Det er også i disse fylkene dette fisket har størst aktualitet.

### **3.6.1 Oppsummering – fiske etter rømt oppdrettsfisk om høsten**

- Fisket etter rømt oppdrettslaks i utvidet fisketid om høsten var mest utbredt i regionene med mest oppdrettsvirksomhet der også reguleringene i størst grad åpner for slikt fiske
- Av de som drev høstfiske, ble den tilgjengelige fisketiden i relativt begrenset grad benyttet
- Det var gjennomgående liten interesse for å fiske etter rømt oppdrettslaks om høsten. Økonomisk godtgjørelse og bistand til omsetning kunne bidra til en viss økt interesse i de regionene hvor dette var mest aktuelt.

## 4 Diskusjon

### 4.1 Styrker og svakheter

Undersøkelsen ble gjennomført som en postal spørreundersøkelse til alle som hadde rapportert at de hadde fisket i 2007. Datainnsamlingen ble gjennomført av SSB og ga en svarprosent på omlag 75 %, noe som generelt anses som meget godt (Dillman 2000). Til sammenligning hadde Mørkved og Krokan (1997) i sin undersøkelse en svarprosent på 60 %.

Gjennomgående er spørreskjemaene godt besvart, men en del har unnlatt å svare på spørsmål om økonomiske forhold. Skjemaene er lest optisk, men er sjekket for lesefeil av SSB. I enkelte tilfeller er skjemaer sjekket manuelt, men vi kan ikke utelukke at svar som er lest feil er benyttet i analysene. Der det er besvarelser som vi er usikker på er riktige, har vi presentert data med og uten besvarelsen vi er usikker på (gjelder fangst og inntekt av laks).

I spørreundersøkelsen knytter vi fiskerne til bostedskommune (og fylke), som for de fleste samsvarer med fylke/region de fisker i. Det er imidlertid enkelte som ikke bor i området de fisker i. Det ville vært ønskelig å knytte disse konkret til fiskefylke. Men feilkilden berører en svært liten andel av utvalget.

Vi har heller ikke hatt anledning til å koble datasettet fra spørreundersøkelsen med SSBs fangstdata for den enkelte fisker. Dette innebærer at analyser med nøyaktige fangstdata knyttet til hver enkelt fisker ikke har vært gjennomført. Hovedbildet hva gjelder fangst vurderes likevel ivare tatt med spørsmålene som er stilt om fordeling av fangst på forskjellige former for bruk, salg og foredling.

Spørreundersøkelsen ble gjennomført samtidig med at myndighetene hadde på høring forslag til omfattende innskrenkninger i fisketid for sjølaksefisket for perioden 2008-2012. Debatten om nye fiskereguleringer kan være en medvirkende forklaring til undersøkelsens høye svarprosent. Debatten kan ha bidratt til at noen har svart "taktisk", men kan også ha bidratt til mer "korrekte" svar fordi fiskerne trolig har tenkt grundigere gjennom holdninger og hvordan for eksempel endringer i fisketid vil påvirke deres faktiske fiskeatferd under ulike regler.

### 4.2 Sjølaksefisket anno 2007

Generelt er sjølaksefisket et fiske som er på vikende front som følge av et samspill mellom ulike drivkrefter. Reduserte bestander og svekket produksjon og overlevelse i havet, strengere fiskereguleringer, dårligere lønnsomhet, en aldrende fiskerpopulasjon og andre og mer innbringende inntektsmuligheter er viktige faktorer i dette bildet. Allikevel representerer det gjenværende fisket et betydelig fiske, med et uttak på over 400 000 kg i 2007, tilsvarende i overkant av 300 kg laks per fisker. Bruttoverdien av fangsten kan på landsbasis anslås til ca 20 mill. kroner, gitt en salgsverdi på 50 kr per kilo usløyd laks, eller en brutto gjennomsnittlig fangstverdi på 15.000,- per fisker. En betydelig andel av laksen selges ikke, men går til egen husholdning. Rapporten tegner et bilde av sjølaksefisket i Norge anno 2007 som er delt i et hobbyfiske og et næringsmotivert fiske.

I 1996 ble det gjennomført en undersøkelse med mange av de samme spørsmålene som vi hadde i denne undersøkelsen (Mørkved og Krokan 1997). Sammenlignet med den undersøkelsen kan vi identifisere følgende forskjeller (**tabell 33**):

Mens andelen næringsfiskere/hobbyfiskere i 1996 var 55/45, er forholdet i vår undersøkelse 45/55. Dette betyr at andelen som primært driver fiske for hobby/fritidsformål har økt betydelig i løpet av de ti årene. Størst omfang har næringsfisket i regionene Trøndelag og Finnmark. Det-

te er ikke uventet i og med at dette er regionene som fortsatt har flest produktive laksebestander. Men også i Hordaland og Sogn og Fjordane var det en relativt stor del som regnet seg som næringsfiskere, tross liten fangst. Dette kan skyldes at disse regionene har en sterk næringstradisjon (Eggum 1997), med mange fiskere som selger fangst og som driver næringskombinasjon med annet fiske og/eller jordbruk. De mest typiske hobbyfiske-regionene var Nordland og Oslofjordsområdet. Men antallsmessig var det mange hobbyfiskere også i Finnmark.

Mens det i 1996 var ca to tredeler av fiskerne som var eldre enn 50 år, var det i vår undersøkelse ca to tredeler som var over 57 år. Litt enkelt kan vi si at fiskerne i gjennomsnitt har blitt 6 – 7 år eldre på 10 år. Dette innebærer at det har vært en viss rekruttering, men langt mindre enn nødvendig for å opprettholde det som allerede i 1996 var en høy gjennomsnittsalder.

Når det gjelder yrkesfordeling var den viktigste forskjellen mellom 1996 og 2007 at andelen i kategorien pensjonist/trygdet var økt fra ca en tredel til nesten halvparten av fiskerne.

*Tabell 33. Oppsummering av forskjeller i mellom foreliggende undersøkelse og undersøkelsen som ble gjort i 1996 (Mørkved og Krokan 1997) når det gjelder prosentvis fordeling i alderssammensetning, inntekter fra fiskesalg, yrke og andel som betegner fisket sitt som hobby – eller næringsfiske.*

<b>Aldersgrupper</b>	<b>2007</b>	<b>1996</b>	<b>Betegner virksomheten som:</b>	<b>2007</b>	<b>1996</b>
30 år og yngre	0,7	3	Fritids-/hobbyfiske	55	45
31-40 år	3,8	11	*Næringsfiske	45	55
41-50 år	15,9	21	Totalt	100	100
51-60 år	26,6	28			
61-70 år	34,6	24			
71-80 år	18,0	11			
Over 80 år	0,3	2			
Totalt	100,0	100			
<b>Inntektskategori i kr</b>	<b>2007</b>	<b>1996**</b>	<b>Yrke</b>	<b>2007</b>	<b>1996</b>
Inntil 1 000	6,9	23,6	Pensjonist/**Trygdet	46	30
1 001 – 5 000	26,2	35,2	Ansatt i offentlig/privat sektor/****Lønnstaker	24	34
5 001 – 10 000	19,8	19,8	Selvstendig næringsdrivende *****innen jordbruk/fiske	18	21
10 001 – 15 000	8,7	10,5	Annet	5	4
15 001 – 25 000	14,7	3,8	Ubesvart	7	11
25 001 – 50 000	13,3	3,3	Totalt	100	100
50 001 – 75 000	4,7	2,8			
75 001 – 100 000	3,1	0,5			
Over 100 001	2,5	0,5			
Total	100,0	100,0			

\*I 1996 ble også "matfiske" inkludert i denne kategorien

\*\* Inntektskategoriene fra 1996 er ikke konsumprisindeksjustert

\*\*\* I 2007 er trygdet inkludert i denne kategorien

\*\*\*\* Kategorien het "Lønnstaker" i 1996

\*\*\*\*\* I 2007 er kategorien avgrenset til de som driver innen jordbruk/fiske

### **Fiskeutøvelse, fangst og inntekt**

Sjølaksefisket er et fiske som foregår dels som et hobbyfiske og dels av fiskere som ønsker å se det i en næringsssammenheng. Den største delen av sjølaksefiskets fangst går inn i fiskernes husholdninger (tilsvarende ca 180 tonn i 2007). Men en god del selges også, anslagsvis ca 160 tonn i 2007. Det resterende gis eller byttes bort til slekt og venner. Fangster, og dermed også inntekter, varierer i betydelig grad mellom fiskerne, både mellom og innen regionene. Dette gjenspeiles i hovedsak av: bestandssituasjon, reguleringer, fiskeinnsats (utnyttelse av fisketid og antall redskaper), trolig også av kvaliteten på fiskeplassene den enkelte benytter. Generelt hevder de fleste at den økonomiske betydningen av sjølaksefisket er gått tilbake eller har vært noenlunde stabil de siste ti år.

Den økonomiske betydningen er størst for fiskere i deler av Finnmark og i Trøndelag. Men det er som nevnt også en overvekt av fiskerne på Vestlandet som har en næringsmessig forståelse av fisket sitt. En gruppe på ca 15 – 20 % av sjølaksefiskerne driver sjølaksefisket som del av tradisjonelle næringskombinasjoner med annet fiske og/eller jordbruk. Det er også i denne gruppen vi finner en overvekt av fiskere med relativt store fangster og et potensial for inntekt av betydning.

### **Motiver for å fiske**

Sjølaksefiske drives av en rekke årsaker. I denne undersøkelsen understreker fiskerne at både tradisjoner og å hevde rettigheter er blant de viktigste grunnene. Men også naturopplevelse og matfiske til egen husholdning er viktige grunner for utvalget samlet sett. Det er imidlertid store forskjeller mellom grupper av fiskere. Naturlig nok er det store forskjeller mellom betydningen av de næringsmessige motivene mellom gruppene. Bosetningsbetydningen understrekes mest av fiskere i Finnmark, til tross for at relativt mange av fiskerne her driver fiske fra fritidsbolig. Det er verdt å merke seg at mange av de viktigste motivene og årsakene til å fiske synes å være økonomi- og fangstuavhengige, og dette er klart mest utpreget blant hobbyfiskerne.

### **Holdninger til regulering og fangstbegrensning**

Sjølaksefisket i Norge har som hovedregel vært betraktet som et næringsfiske (Miljøverndepartementet 1999), men regulert gjennom innsats (sesonglengde, ukelengde) og redskapsbegrensninger, i motsetning til de marine næringsfiskeriene som er regulert på en langt mer komplisert måte med utstrakt bruk av kvoter. De ytre rammene for sjølaksefiske til og med 2007 var 1. juni – 4. august (sesong), med fire døgns fiskeuke (fiske tillatt mandag kl. 1800 til fredag kl. 1800). Men det har vært store regionale forskjeller, særlig i sesonglengde. Mange regioner med svake laksebestander har hatt kortere sesonglengde, og noen områder har vært helt stengt. Kilenot er den dominerende redskapstypen, og krokarn har vært tillatt kun i Finnmark og til høstfisket etter rømt oppdrettslaks ellers.

Naturlig nok er sjølaksefiskerne generelt i mot ytterligere begrensninger i fisket. Det er imidlertid interessante forskjeller i syn på en del reguleringer og tilnærminger til hvordan sjølaksefisket eventuelt skal reguleres.

De fiskerne som har en klar næringsorientering er mer tilhengere av konsesjonsordning og mer innstilt på reguleringer som lager et skille mellom sjølaksefiskere som fisker med næringsformål og de som fisker som hobby. Hobbyfiskerne er gjennomgående i mot tilnærminger som innebærer mulighet for å etablere skiller mellom hobby- og næringsfiske etter laksefisk i sjøen.

Ved eventuell kvoteregulering synes de fleste å ønske kvoter for sesongen, som er basert på tidligere fangster og hvilken næringsmessig betydning fisket har. Få ønsker bestandsbasert eller prognosebasert kvotefastsettelse. Dette kan indikere at fiskerne er ukjente med dette, frykter at dette vil gi for store innskrenkninger, eller at de mangler tillitt til de som evt. skal utarbeide prognoser eller bestandsvurderinger.

Til tross for at fiskerne i undersøkelsen gjennomgående ikke ønsker ytterligere redskapsbegrensninger, så sier allikevel en betydelig overvekt av fiskerne i Finnmark at forbud mot krok-

garn ikke vil påvirke deres fiskeomfang. De som driver størst mener de vil påvirkes minst av et eventuelt krokarnforbud. Svarene kan indikere at konsekvensene av å forby krokarn i Finnmark er mindre enn det som er uttrykt i media og fra ulike organisasjoner. Sammenholdt med de fortrinn kilenot har som fangstredskap sammenlignet med krokarn (særlig i forhold til garnskader og kvalitet på fangst, jfr Wengen og Johansen 2008), tilsier dette en ny vurdering av forbud mot krokarn i Finnmark.

Myndighetene vurderer for tiden hvordan sjølaksefisket skal reguleres fremover. Ut fra en helhetlig vurdering av fiskeutøvelsen, motiver for å fiske og holdninger til hvordan sjølaksefisket bør reguleres, er det klart at det vil være fordeler ved å regulere sjølaksefisket prinsipielt annerledes enn i dag, først og fremst at en i teorien bedre vil kunne optimalisere utnyttelsen av lakseressursen bedre, og på den måten også kunne bidra til økte gytebestander. Ved å regulere hobbyfiskernes fangst mer direkte og hardere enn for næringsfiskere, og forbeholde en relativt sett større del av den laksen som det vurderes som forsvarlig å fiske i sjøen for næringsfiskere, vil i prinsippet gi en mer optimal utnyttelse, uten av de trivselsmessige og kulturelle verdiene av hobbyfisket forsvinner.

Som nevnt viser sammenligningen mellom denne undersøkelsen og undersøkelsen i 1996 at sjølaksefisket de siste ti årene i økende grad er blitt et hobbyfiske. Det er trolig flere årsaker til det, heriblant den generelle samfunns- og bestandsutviklingen. Men det er ikke urimelig å hevde at utformingen av reguleringene med lik behandling av alle fiskere og hovedsakelig bruk av fisketidsinnkortinger kan ha bidratt til veksten i hobbyfiske på bekostning av næringsrettet fiske, fordi det trolig har rammet næringsfiskere mer enn hobbyfiskere.

Dersom sjølaksefisket skal fortsette omtrent som i dag, er det altså mange grunner til å lage et eksplisitt skille mellom hobby- og næringsfiskere, der de to gruppene får ulike regler å forholde seg til. Dette vil kunne gi en omfordeling av den ressursen som myndighetene mener er tilgjengelig for sjølaksefiske i favør av næringsfiskerne, samtidig som hobbyfiskerne kan utøve fiske og drive en viss høsting, men mindre enn næringsfiskerne. Samlet sett bør dette gi muligheter for en mer optimal utnyttelse av den ressursen som anses å være tilgjengelig for sjølaksefiske. Hvordan en eventuelt skal benytte sesonglengde, ukelengde, redskapsbegrensninger og kvoter for å fordele en større del av ressursen i retning av næringsfiskerne, bør vurderes grundigere i samråd mellom myndighetene, fagmiljøer og de berørte fiskerorganisasjonene.

Dersom en konsesjonsordning som især skal prioritere de som driver næringsfiske skal innføres, kan en bruke flere kriterier for å skille mellom de som vil falle innenfor og utenfor en slik ordning. Både aspekter som bosetning (fast eller fritid), fangstvolum og inntekt fra fiske, evt. foredling av fisken og omsetningskanaler, og hvilke øvrige næringer/ næringskombinasjoner som fiskeren driver kan være relevante kriterier å benytte for å skille ut de som vil kunne komme inn under en ordning med konsesjon for næringsfiskere. Hvor grensen mellom de som eventuelt skal få konsesjon og de som ikke skal få skal gå vil være et politisk spørsmål. Kriterier som kan benyttes vil kunne være objektive og knyttet til bestandssituasjon i ulike områder, fangstvolum, inntekt og hvilke næringsmessig betydning fisket har for den enkelte. Men en slik grensedragning vil også måtte omfatte skjønnsmessige vurderinger av for eksempel hva som er tilstrekkelig volum og omsetning.

### **Holdninger til høstfiske/oppdrettslaks**

Generelt drives det mest fiske i høstsesongen i de områdene der det er mest oppdrett, og reguleringene åpner for det. Fisketiden i utvidet fiskesesong utnyttes imidlertid i svært begrenset grad. Interessen for økt fiske etter rømt oppdrettslaks er gjennomgående beskjeden, og det er i første rekke noen næringsfiskere som uttrykker interesse for å fiske mer, dersom de får økonomisk støtte til dette og/eller hjelp til omsetning av denne delen av fangsten.



### **4.3 Videre kunnskapsbehov i forhold til reguleringer og vurdering av en konsesjonsordning**

Som nevnt innledningsvis var hovedformålet med denne undersøkelsen å belyse sjølaksefiskernes syn på ulike reguleringer av laksefiske, med vekt på kvoteregulering. Undersøkelsen tegner et overordnet bilde av holdningene, men avdekker samtidig at det er behov for å se nærmere på ulike sider ved sjølaksefisket.

Undersøkelsen er gjennomført som en kvantitativ studie, med de fordeler og ulemper det innebærer. Sjølaksefiske representerer en aktivitet som har aspekter ved seg som også bør belyses gjennom kvalitative metoder. Dette gjelder særlig aspekter rundt fiskets kulturelle betydning. Det er også behov for en bedre forståelse av fiskets økonomiske betydning.

For å studere nærmere hvordan dagens sjølaksefiskere vil respondere på alternative reguleringsregimer er det nærliggende å gjøre grundigere studier med såkalte samvalgbaserte analyser (Aas 2001). Dette vil gjøre det mulig å se på hvordan fiskerne vurderer ulike reguleringer og fangst i sammenheng, for på den måten å analysere hvilke regimer som vil kunne gi den samlet sett mest optimale forvaltningen for både næringsfisket og hobbyfisket.

## 5 Referanser/Litteratur

- Anon. 2005. Prognosebasert kvoteregulering i laksefisket. Rapport fra utvalg nedsatt av Direktoratet for naturforvaltning på oppdrag fra Miljøverndepartementet.
- Aas, Ø. 2001. Human dimensions in recreational fisheries management. Dr. Agric Thesis, NLH.
- Dillman, D. A. 2000. Mail and internet surveys. The tailored design method. New York: John Wiley.
- Eggum, T. 1997. Laks i sikte! Sogn og Fjordane: Skald Forlag.
- Hindar, K. og 11 medforfattere. 2007. Gytebestandsmål for laksebestander i Norge. NINA Rapport 226, 78 s.
- Mills, D. 1991. Ecology and management of Atlantic salmon. Chapman and Hall.
- Mørkved, O.J. og Krokan, P. 1997. Inntekts- og kostnadsforhold i det norske sjølaksefisket med faststående redskap. Steinkjer/Trondheim: Rapport til Havbeiteprogrammet PUSH og Direktoratet for naturforvaltning.
- Miljøverndepartementet 1999. Til laks åt alle kan ingen gjera. NOU 1999:9. Innstilling fra det regjeringsoppnevnte villaksutvalget.
- Prytz, Å. 1997. Fast fisk. Et økonomisk studie av sjølaksefisket i Namdalen. Hovedoppgave ved institutt for økonomi og samfunnsfag, NLH.
- Wengen, K. Og Johansen, J.A. 2008. Verdiskapingspotensialet av sjøfiske etter villaks i Finnmark – et forstudie. Rapport, Fylkesmannen i Finnmark. Landbruksavdelinga.

## Vedlegg

Svarfrist: 15. februar 2008

Løpnr.: 0001

**Spørreundersøkelse for sjølaksefiskere**

**Fiskeutøvelse og fiskehistorikk**

1. Eier eller leier du fiskerett/lakserett? Hvor mange fiskeretter eier og/eller leier du? 1

Kryss av i **en eller begge boksene** og skriv opp antallet bak den aktuelle boksen.  
Lakserett som følger bruksrett til eiendom regnes her som eie av lakserett.

1	a. <input type="checkbox"/> Eier fiskerett	Antall redskaper	<input type="text"/>
	b. <input type="checkbox"/> Leier fiskerett	Antall redskaper	<input type="text"/>

2. Hvilke type og hvor mange redskaper fisker du med? Du kan oppgi flere.  
Kryss av for type redskap(er) du fisker med og skriv antallet i den aktuelle boksen

a. <input type="checkbox"/> Enkel kilenot	Antall	<input type="text"/>
b. <input type="checkbox"/> Dobbel kilenot	Antall	<input type="text"/>
c. <input type="checkbox"/> Enkelt krokgam	Antall	<input type="text"/>
d. <input type="checkbox"/> Dobbel krokgam	Antall	<input type="text"/>
e. <input type="checkbox"/> Annet	Antall	<input type="text"/>

3. Hvor mange år har du drevet sjøfiske etter laks?  
Kryss av for ett alternativ, medregnet sesongen 2007.

a. <input type="checkbox"/> 1-5 år	<span style="float: right;">1</span>
b. <input type="checkbox"/> 5-15 år	
c. <input type="checkbox"/> Mer enn 15 år	

4. Hvordan bor du på fiskestedet ditt?  
Kryss av for ett alternativ.

a. <input type="checkbox"/> I egen fast bolig
b. <input type="checkbox"/> I egen ferie-/fritidsbolig
c. <input type="checkbox"/> I leid bolig
d. <input type="checkbox"/> Bor der ikke i det hele tatt

5. I hvor stor grad utnytter du fisketiden i ordinær fiskesesong (før 5. august)?  
Kryss av for ett alternativ.

a. <input type="checkbox"/> Fisker ikke i ordinær fiskesesong
b. <input type="checkbox"/> Utnytter fisketiden mindre enn 25 %
c. <input type="checkbox"/> Utnytter fisketiden mellom 25 – 50 %
d. <input type="checkbox"/> Utnytter fisketiden mellom 50 – 75 %
e. <input type="checkbox"/> Utnytter fisketiden mellom 75 - 100 %
f. <input type="checkbox"/> Utnytter fisketiden fullt ut (100 %)

23. Hvilken type og hvor mange års skolegang har du?

Kryss av for høyeste skolegang og sett kryss under antall år som passer for høyeste skolegang.

1	a. <input type="checkbox"/> Grunnskole	1	2	3	4	5	6	7	8	9	10	<span style="float: right;">1</span>	
	b. <input type="checkbox"/> Gymnas/videregående	1	2	3	4	<input type="text"/>							
	c. <input type="checkbox"/> Universitet/høgskole	1	2	3	4	5	6	7+	<input type="text"/>				

24. Hvor stor brutto årsinntekt hadde du i 2007 fra arbeid utenom sjølaksefiske?

Fyll i inn omtrentlig inntekt:

25. Er du yrkesaktiv, utenom sjølaksefiske? 1

a. <input type="checkbox"/> Nei, jeg er: Kryss av for ett alternativ.	b. <input type="checkbox"/> Ja, i tillegg til å drive sjølaksefiske er jeg: Kryss av for ett alternativ.
<input type="checkbox"/> Pensjonist	<input type="checkbox"/> Lønsmottaker, offentlig sektor
<input type="checkbox"/> Hjemmearbeidende	<input type="checkbox"/> Lønsmottaker, privat sektor
<input type="checkbox"/> Skoleelev/student	<input type="checkbox"/> Selvstendig næringsdrivende, jordbruk
<input type="checkbox"/> Trygdet	<input type="checkbox"/> Selvstendig næringsdrivende, fiske
<input type="checkbox"/> Andre ikke-yrkesaktiv	<input type="checkbox"/> Selvstendig næringsdrivende, annet
	Spesifiser: <input type="text"/>

Kommentarer/merknader:

6. I hvor stor grad utnytter du fisketiden i utvidet fiskesesong?  
Vi tenker her på om du fisker etter rømt oppdrettsfisk og hvorvidt du benytter tiden etter 5. august til fiske. Kryss av for ett alternativ.

- a. ☐ Fisker ikke på høsten  
b. ☐ Utnytter fisketiden mindre enn 25 %  
c. ☐ Utnytter fisketiden mellom 25 – 50 %  
d. ☐ Utnytter fisketiden mellom 50 – 75 %  
e. ☐ Utnytter fisketiden mellom 75 – 100 %  
f. ☐ Utnytter fisketiden fullt ut (100%)

### Fiskets betydning som hobby og næring

7. Er du interessert i å fiske etter rømt oppdrettsfisk, og hva skal i så fall til for å øke din interesse?  
Kryss av for din interesse i å fiske etter rømt oppdrettsfisk (a eller b) og for a: hvor viktig du mener de foreslåtte forholdene er for å øke interessen din for fiske etter rømt oppdrettsfisk (sett ett kryss for hvert forhold).

a. <input type="checkbox"/> Jeg er (litt) interessert i å fiske etter rømt oppdrettsfisk og synes at:					
	Svært viktig	Viktig	Middels Viktig	Litt Viktig	Ikke Viktig
Betaling for å fiske er	<input type="checkbox"/>	<input type="checkbox"/>	<input type="checkbox"/>	<input type="checkbox"/>	<input type="checkbox"/>
Bedre muligheten for å omsette fangsten er	<input type="checkbox"/>	<input type="checkbox"/>	<input type="checkbox"/>	<input type="checkbox"/>	<input type="checkbox"/>
Det bør være mer rømt oppdrettsfisk å fiske på	<input type="checkbox"/>	<input type="checkbox"/>	<input type="checkbox"/>	<input type="checkbox"/>	<input type="checkbox"/>
b. <input type="checkbox"/> Er ikke interessert i å fiske etter oppdrettsfisk uansett					


8. Hvilke planer har du for ditt fremtidige sjølaksefiske de neste fem årene, gitt at fisket reguleres på samme måte som i 2007?  
Kryss av for ett alternativ.

- a. ☐ Jeg vil fortsette å fiske like mye som i 2007  
b. ☐ Jeg vil fiske mindre enn i 2007  
c. ☐ Jeg vil fiske mer enn i 2007

18. Hvordan har inntekt fra salget av laks, sjøørret og sjørøye utviklet seg som en andel av din totale inntekt de siste 10 årene?  
Kryss av for ett alternativ.

- a. ☐ Den har blitt lavere de siste 10 årene  
b. ☐ Den er uendret de siste 10 årene  
c. ☐ Den har blitt større de siste 10 årene

19. Har du fått laks som er merket de siste årene?  
Kryss av for ett alternativ.

- a. ☐ Ja   
b. ☐ Nei

Hva har du gjort med merket fra slik fisk?  
Kryss av for ett eller flere alternativer.

- a. ☐ Sendt merket inn til adressaten  
b. ☐ Tatt vare på merket  
c. ☐ Ikke brydd meg om merket

### Bakgrunnsinformasjon om deg

20. Fødselsår

21. Kjønn: ☐ Mann ☐ Kvinne

22. Hvor bor du? Kommune:

Fylke:

Hvor mange innbyggere er det på stedet der du bor?  
Kryss av for ett alternativ.

- a. ☐ Under 200 innbyggere  
b. ☐ 200 - 1 999 innbyggere  
c. ☐ 2 000 - 19 999 innbyggere  
d. ☐ 20 000 - 99 999 innbyggere  
e. ☐ 100 000 eller flere innbyggere

## Fangst og fangstutvikling

14. Hvordan brukte du fangsten i 2007? Kryss av for bruken av fangsten i 2007 og oppgi andel av total fangstmengde i prosent – totalt 100 prosent.

- a. ☐ Salg
- b. ☐ Gitt/byttet bort
- c. ☐ Eget bruk

15. Hvordan var fisken som ble solgt?

Spørsmålet skal bare besvares av de som har solgt fisk i 2007. Kryss av for ett eller flere alternativer og angi i prosent – totalt 100 prosent.

- |    |   |                          |                          |         |
|----|---|--------------------------|--------------------------|---------|
| a. | <input type="checkbox"/> Fersk                        | <input type="checkbox"/> | <input type="checkbox"/> | present |
| b. | <input type="checkbox"/> Frosset                      | <input type="checkbox"/> | <input type="checkbox"/> | present |
| c. | <input type="checkbox"/> Foretlet, som røykelaks      | <input type="checkbox"/> | <input type="checkbox"/> | present |
| d. | <input type="checkbox"/> Annet, angitt i feltet under | <input type="checkbox"/> | <input type="checkbox"/> | present |

\_\_\_\_\_

### 16. Hvordan skjer salget?

Spørsmålet skal bare besvares av de som har solgt fisk i 2007. Kryss av for ett eller flere alternativer og oppgi omtrentlig andel av salgsmengde i prosent – totalt 100 prosent.

- a. ☐ Salg til oppkjøper  present
- b. ☐ Salg til annen næringsdrivende (eks hotell)  present
- c. ☐ Salg direkte til forbruker  present

17. Hvor stor var din samlede inntekt fra salget av laks, sjørøret og sjørøye i 2007? Spørsmålet skal bare besvares av de som har solgt fisk i 2007. Oppgi omtrentlig inntekt av salget i kr. og andel inntekten av salget utgjør av din totale brutto årsinntekt i 2007.

- a.  kr uten merverdiavgift.
- b. Inntekt fra salg av laks, sjørøret og/eller sjørøye utgjør ca  prosent av min totale brutto årsinntekt i 2007.

T	6	0001	T
---	---	------	---

9. Dersom du skulle beskrive fisket ditt enten som næringsfiske eller som hobby-  
fritidsfiske, hva ville du krysse av for da?

- a. ☐ Næringsfiske
- b. ☐ Hobby-/fritidsfiske

**10. Hvor viktig er følgende grunner for å drive med sjølaksefiske? Sett ett kryss for viktigheten av hver grunn for deg (for hver linje).**

Motiv	Ikke viktig	Litt viktig	Viktig	Meget viktig	Svært viktig	Vet ikke
Inntekt	<input type="checkbox"/>	<input type="checkbox"/>	<input type="checkbox"/>	<input type="checkbox"/>	<input type="checkbox"/>	<input type="checkbox"/>
Naturopplevelse	<input type="checkbox"/>	<input type="checkbox"/>	<input type="checkbox"/>	<input type="checkbox"/>	<input type="checkbox"/>	<input type="checkbox"/>
Matfiske for eget bruk	<input type="checkbox"/>	<input type="checkbox"/>	<input type="checkbox"/>	<input type="checkbox"/>	<input type="checkbox"/>	<input type="checkbox"/>
Matfiske for slekt og venner	<input type="checkbox"/>	<input type="checkbox"/>	<input type="checkbox"/>	<input type="checkbox"/>	<input type="checkbox"/>	<input type="checkbox"/>
Kontakt med kunder og fiskeoppkjøpere	<input type="checkbox"/>	<input type="checkbox"/>	<input type="checkbox"/>	<input type="checkbox"/>	<input type="checkbox"/>	<input type="checkbox"/>
For at jeg fortsetter å bo i området	<input type="checkbox"/>	<input type="checkbox"/>	<input type="checkbox"/>	<input type="checkbox"/>	<input type="checkbox"/>	<input type="checkbox"/>
Felleenskap med andre sjølakselskere	<input type="checkbox"/>	<input type="checkbox"/>	<input type="checkbox"/>	<input type="checkbox"/>	<input type="checkbox"/>	<input type="checkbox"/>
Tradisjon	<input type="checkbox"/>	<input type="checkbox"/>	<input type="checkbox"/>	<input type="checkbox"/>	<input type="checkbox"/>	<input type="checkbox"/>
Hevde rettigheter	<input type="checkbox"/>	<input type="checkbox"/>	<input type="checkbox"/>	<input type="checkbox"/>	<input type="checkbox"/>	<input type="checkbox"/>
Annet (* spesifiser i boksen nedenfor)	<input type="checkbox"/>	<input type="checkbox"/>	<input type="checkbox"/>	<input type="checkbox"/>	<input type="checkbox"/>	<input type="checkbox"/>
*Annet:						

## Regulering av sjølaksefiske – holdninger, syn og tenkte konsekvenser for eget fiske

I dag reguleres dette fiske gjennom fastsettelse av fiskesesong og ukentlig fisketid. En kunne imidlertid *tenke seg* at det var andre og alternative måter å regulere fiske på. Vårt prosjekt har til hensikt å undersøke sløksetfiskernes egne holdninger til og syn på ulike former for reguleringer. Vi ønsker også å vite hvilke konsekvenser andre reguleringsformer ville føre til for sløksetfiskerne.

T	0001	3	T
---	------	---	---

11. a Her er en rekke hypotetiske utsagn satt opp i tabellen. Hvor enig eller uenig er du i disse utsagnene?  
Sett ett kryss (enighet i utsagnet) for hver linje (hvert utsagn).

└

Ordforklaringer til tabellen:

- Ordinær fiskesesong: den perioden på sommeren det er lovlig med sjølaksefiske før 5. august.
- Høstfiske: Lovlig fiske 5. august og senere
- Ukentlig fisketid: Tiden mellom mandag kl 18 og fredag kl 18 da fiske er tillatt. I enkelte områder er den ukentlige fisketiden innskrenket ytterligere.

Utsagn	Helt uenig	Uenig	Nøytral	Enig	Helt enig	Vet ikke
Dersom ordinær fiskesesong hadde blitt utvidet i området jeg fisker, ville jeg ha fisket flere dager enn jeg gjør i dag.	<input type="checkbox"/>	<input type="checkbox"/>	<input type="checkbox"/>	<input type="checkbox"/>	<input type="checkbox"/>	<input type="checkbox"/>
Dersom ordinær fiskesesong hadde blitt utvidet, burde det være i forkant av ordinær fiskesesong, i forhold til slik det er i dag.	<input type="checkbox"/>	<input type="checkbox"/>	<div>└</div>	<input type="checkbox"/>	<input type="checkbox"/>	<input type="checkbox"/>
Dersom ordinær fiskesesong hadde blitt utvidet, burde den utvides etter 4. august.	<input type="checkbox"/>	<input type="checkbox"/>	<input type="checkbox"/>	<input type="checkbox"/>	<input type="checkbox"/>	<input type="checkbox"/>
Dersom høstfisket hadde startet tidligere, ville jeg fisket flere dager enn jeg gjør i dag.	<input type="checkbox"/>	<input type="checkbox"/>	<input type="checkbox"/>	<input type="checkbox"/>	<input type="checkbox"/>	<input type="checkbox"/>
Jeg er i mot nye redskapsbegrensninger.	<input type="checkbox"/>	<input type="checkbox"/>	<input type="checkbox"/>	<input type="checkbox"/>	<input type="checkbox"/>	<input type="checkbox"/>
Nye redskapsbegrensninger er kun akseptabelt dersom ordinær fiskesesong eller ukentlig fisketid utvides.	<input type="checkbox"/>	<input type="checkbox"/>	<input type="checkbox"/>	<input type="checkbox"/>	<input type="checkbox"/>	<input type="checkbox"/>
Det burde innføres strengere begrensninger i antall redskaper hver fisker kan ha stående i sjøen på samme tid.	<input type="checkbox"/>	<input type="checkbox"/>	<input type="checkbox"/>	<input type="checkbox"/>	<input type="checkbox"/>	<input type="checkbox"/>
Dersom det ble innført kvote ville jeg mistet motivasjonen og sluttet å fiske.	<input type="checkbox"/>	<input type="checkbox"/>	<input type="checkbox"/>	<input type="checkbox"/>	<input type="checkbox"/>	<input type="checkbox"/>
En kvoterregulering er nødvendig for å få en bestandsrettet og bærekraftig høsting av sjølaksefisk.	<input type="checkbox"/>	<input type="checkbox"/>	<input type="checkbox"/>	<input type="checkbox"/>	<input type="checkbox"/>	<input type="checkbox"/>
En konsesjonsordning for sjølaksefiske bør prioritere de som driver fisket som næring.	<input type="checkbox"/>	<input type="checkbox"/>	<input type="checkbox"/>	<input type="checkbox"/>	<input type="checkbox"/>	<input type="checkbox"/>
En konsesjonsordning er uakseptabel.	<input type="checkbox"/>	<input type="checkbox"/>	<input type="checkbox"/>	<input type="checkbox"/>	<input type="checkbox"/>	<input type="checkbox"/>
Sjølaksefiske bør kun tillates for grunneiere som bor fast på eiendom som det drives fiske fra.	<input type="checkbox"/>	<input type="checkbox"/>	<input type="checkbox"/>	<input type="checkbox"/>	<input type="checkbox"/>	<input type="checkbox"/>

└

4

0001

11. b Kun til de som fisker i områder er det er lov å fiske med krokarn før 5. august:  
Sett ett kryss (hvor enig eller uenig du er i utsagnet) for hver linje (hvert utsagn).

└

Utsagn	Helt enig	Uenig	Nøytral	Enig	Helt enig	Vet ikke
Dersom det ble forbudt å fiske med krokarn i ordinær fiskesesong, ville jeg sluttet med sjølaksefiske	<input type="checkbox"/>	<input type="checkbox"/>	<input type="checkbox"/>	<input type="checkbox"/>	<input type="checkbox"/>	<input type="checkbox"/>
Dersom det ble forbudt med krokarn i ordinær fiskesesong, ville jeg fisket færre dager enn jeg gjør i dag.	<input type="checkbox"/>	<input type="checkbox"/>	<input type="checkbox"/>	<input type="checkbox"/>	<input type="checkbox"/>	<input type="checkbox"/>

└

12. Dersom kvoter skulle benyttes for å regulere sjølaksefiske, hvordan mener du dette systemet burde bygges opp?  
Kryss av for ett kvotealternativ og for kvoter basert på art (= laks, sjøørret og sjørøye) og/eller størrelsesgruppe (= smålaks, mellomlaks og storlaks)

- a. ☐ Dagskvote (per redskap eller fisker), basert på art ☐
- og/eller størrelsesgruppe ☐
- b. ☐ Ukeskvote, (per redskap eller fisker), basert på art ☐
- og/eller størrelsesgruppe ☐
- c. ☐ Totalkvote (per sesong for hvert redskap eller fisker), basert på art ☐
- og/eller størrelsesgruppe ☐

└

13. En evt. kvoterregulering kan bygge på flere forhold. Hvor viktig mener du disse faktorene bør være i en kvotefastsetting?

Kryss av for hvor viktig du mener de foreslåtte forholdene for kvotefastsettelse bør være.  
Sett ett kryss for hvert forhold.

	Svært viktig	Viktig	Middels viktig	Litt viktig	Ikke viktig
Størrelse på tidligere innrapportert fangster	<input type="checkbox"/>	<input type="checkbox"/>	<input type="checkbox"/>	<input type="checkbox"/>	<input type="checkbox"/>
Om fiskerne driver næringsfiske eller hobbyfiske	<input type="checkbox"/>	<input type="checkbox"/>	<input type="checkbox"/>	<input type="checkbox"/>	<input type="checkbox"/>
Basert på bestandssituasjonen i ulike områder	<input type="checkbox"/>	<input type="checkbox"/>	<input type="checkbox"/>	<input type="checkbox"/>	<input type="checkbox"/>
Basert på prognoser om størrelsen på innsiget den enkelte sesong	<input type="checkbox"/>	<input type="checkbox"/>	<input type="checkbox"/>	<input type="checkbox"/>	<input type="checkbox"/>

└

0001

5







# NINA Rapport 406

ISSN:1504-3312

ISBN: 978-82-426-1972-3



## Norsk institutt for naturforskning

NINA hovedkontor

Postadresse: 7485 Trondheim

Besøks/leveringsadresse: Tungasletta 2, 7047 Trondheim

Telefon: 73 80 14 00

Telefaks: 73 80 14 01

Organisasjonsnummer: NO 950 037 687 MVA

[www.nina.no](http://www.nina.no)