

Utredning om vern av Breheimen – Mørkridsdalen

Konsekvenser for reiseliv

Øystein Aas
Torvald Tangeland



NINAs publikasjoner

NINA Rapport

Dette er en ny, elektronisk serie fra 2005 som erstatter de tidligere seriene NINA Fagrapport, NINA Oppdragsmelding og NINA Project Report. Normalt er dette NINAs rapportering til oppdragsgiver etter gjennomført forsknings-, overvåkings- eller utredningsarbeid. I tillegg vil serien favne mye av instituttets øvrige rapportering, for eksempel fra seminarer og konferanser, resultater av eget forsknings- og utredningsarbeid og litteraturstudier. NINA Rapport kan også utgis på annet språk når det er hensiktsmessig.

NINA Temahefte

Som navnet angir behandler temaheftene spesielle emner. Heftene utarbeides etter behov og serien favner svært vidt; fra systematiske bestemmelsesnøkler til informasjon om viktige problemstillinger i samfunnet. NINA Temahefte gis vanligvis en populærvitenskapelig form med mer vekt på illustrasjoner enn NINA Rapport.

NINA Fakta

Faktaarkene har som mål å gjøre NINAs forskningsresultater raskt og enkelt tilgjengelig for et større publikum. De sendes til presse, ideelle organisasjoner, naturforvaltningen på ulike nivå, politikere og andre spesielt interesserte. Faktaarkene gir en kort framstilling av noen av våre viktigste forskningstema.

Annen publisering

I tillegg til rapporteringen i NINAs egne serier publiserer instituttets ansatte en stor del av sine vitenskapelige resultater i internasjonale journaler, populærfaglige bøker og tidsskrifter.

Norsk institutt for naturforskning

Utredning av vern i Breheimen - Mørkridsdalen

Konsekvenser for reiseliv

Øystein Aas
Torvald Tangeland

Aas,Ø., Tangeland, T. 2008. Utredning av vern i Breheimen –
Mørkridsdalen. Konsekvenser for reiseliv. NINA Rapport 349

Lillehammer, januar 2008

ISSN: 1504-3312

ISBN: 978-82-426-1913-6

RETTIGHETSHAVER

© Norsk institutt for naturforskning

Publikasjonen kan siteres fritt med kildeangivelse

TILGJENGELIGHET

Åpen

PUBLISERINGSTYPE

Digitalt dokument (pdf)

REDAKSJON

Øystein Aas

KVALITETSSIKRET AV

Odd Inge Vistad

ANSVARLIG SIGNATUR

Forskningssjef Børre Dervo (sign.)

OPPDRAGSGIVER(E)

Fylkesmannen i Oppland

KONTAKTPERSON(ER) HOS OPPDRAGSGIVER

Jørn Karlsen og Tom Dybwad

FORSIDEBILDE

Fylkesmannen i Oppland

NØKKEWORD

Verneområder, nasjonalpark, reiseliv, konsekvenser,

KEY WORDS

National park, tourism, impact assessment

KONTAKTOPPLYSNINGER

NINA Trondheim

NO-7485 Trondheim

Telefon: 73 80 14 00

Telefaks: 73 80 14 01

NINA Oslo

Postboks 736 Sentrum

NO-0105 Oslo

Telefon: 73 80 14 00

Telefaks: 22 33 11 01

NINA Tromsø

Polarmiljøsenteret

NO-9296 Tromsø

Telefon: 77 75 04 00

Telefaks: 77 75 04 01

NINA Lillehammer

Fakkelgården

NO-2624 Lillehammer

Telefon: 73 80 14 00

Telefaks: 61 22 22 15

<http://www.nina.no>

Sammendrag

Aas,Ø. & Tangeland, T. Utredning av vern i Breheimen – Mørkridsdalen. Konsekvenser for reiseliv. NINA Rapport 349, 44 pp.

Denne rapporten presenterer konsekvensvurderingen av ulike verneforslag etter naturvernloven for området Breheimen - Mørkridsdalen i kommunene Lom, Skjåk, og Luster i Oppland og Sog og Fjordane fylker. Utredningsområdet omfatter fjellarealer mellom Sognefjellsveien i sør, Strynefjellsveien i nord og Jostedalen i vest.

Samlet sett fremstår reiselivsinteressene som betydelig og verdien som stor. Utredningsområdets verdi i reiselivs sammenheng har både nasjonal, regional og lokal verdi.

Konsekvensene av et evt. vern består av både direkte og indirekte, lokale og mer regionale virkninger. De samlede konsekvensene avhenger av en rekke faktorer som ikke er avklart, og også av hvordan næringen i området faktisk forholder seg til vernet dersom det etableres. Et vern vil kunne øke interessen for området fra turister, men samtidig legge mindre begrensninger på utnyttelsen av selve området. Samlet sett vurderes verdi, virkning og konsekvens slik:

Oppsummering av verdi, virkning og konsekvenser alternativ 1A, 1B og 2

	0-alt.	Alt. 1A	Alt. 1B	Alt. 2
Verdi	Stor	Stor	Stor	Stor
Omfang/virkning	Svakt positiv	Ingen/svakt positiv	Ingen/svakt positiv	Ingen
Konsekvens	Svakt positiv	Ingen/svakt positiv	Ingen/svakt positiv	Ingen
Rangering	1	2	2	3
Beslutningsrelevant usikkerhet	Generell usikkerhet om utvikling av reiselivsnæringen. Usikkerhet om utbyggingsplanene ved Fossbergom og i Bøverdalen.	Som ved 0 alt. Utforming av forskrifter for Høyrokampen NR. Endelig utforming av verneforskrifter og forvaltningsplan.	Som ved 0 alt. Verneform i Mørkridsdalen. Endelig utforming av verneforskrifter og forvaltningsplan.	Som ved 0 alt. Endelig utforming av verneforskrifter og forvaltningsplan.

Sentrale avbøtende tiltak er presentert og omfatter blant annet verneforskrifter som ikke virker unødig hindrende på reiselivsaktiviteter som er forenlige med vernet, og gode planer for utvikling og bruk av området i en helhetlig reiselivsstrategi for kommunene og regionen. I tillegg bør det vurderes å justere vernegrensen for å ikke hindre evt gondolbane til Lomseggi, dersom det ut fra andre interesser og grundige kommersielle vurderinger er grunnlag for en slik.

Øystein Aas, Torvald Tangeland, NINA, Fakkeltårnet, 2624 Lillehammer, epost: Oystein.Aas@nina.no; tlf. 73801400.

Abstract

Aas,Ø., & Tangeland, T. Utredning av vern i Breheimen – Mørkridsdalen. Konsekvenser for reiseliv. NINA Rapport 349, 44 pp.

This report assesses the likely impacts on tourism from three different alternatives for nature protection based on the Norwegian act of nature conservation in the area Breheimen - Mørkridsdalen in Southern Norway. Two of the alternatives are primarily designation as National Park, while the third alternative is based on Landscape Protection, a somewhat less restrictive set of regulations.

The impacts from the establishment of a protected area, such as a national park on tourism interests are constructed of a set of both positive and negative, direct and indirect impacts. The overall consequences depend on several factors not yet decided on and also on how the businesses actually behave and adapt to a National park. A park will most likely increase the attractiveness of the area, but on the other hand also limit some possible commercial activities inside the park border. Overall the impacts are evaluated to be:

Summary of consequences for tourism in the Breheimen – Mørkridsdalen area

Alternatives	0-alt.	Alt. 1A	Alt. 1B	Alt. 2
Overall value of area	Large	Large	Large	Large
Effect	Small positive	None/small positive	None/small positive	None
Impact	Small positive	None/small positive	None/small positive	None
Rank	1	2	2	3

Important measures to increase positive outcomes and reduce negative ones are regulations and plans that try to combine the interests of nature conservation with those of tourism.

Øystein Aas, Torvald Tangeland, INA, Fakkeltgården, 2624 Lillehammer, epost: Oystein.Aas@nina.no; tlf. 47 73801400.

Innhold

Sammendrag	3
Abstract	4
Innhold	5
Forord	6
1 Innledning	7
2 Utredningsprogrammet og alternativer for vern	8
3 Metode	11
4 Beskrivelse av dagens bruk og verdivurdering	14
4.1 Innledning	14
4.2 Reiselivssystemet i og rundt Breheimen - Mørkridsdalen	14
4.3 Gårds- og seterturisme	17
4.4 Aktivitetsturisme	17
4.5 Planer om fremtidig bruk	18
4.6 Verdivurdering	19
5 Beskrivelse og vurdering av 0-alternativet	21
Virkninger og konsekvenser av verneforslagene	23
5.1 Konsekvenser av vern generelt	23
5.1.1 Overordnet vurdering og drøfting	23
5.1.2 Reiseliv i og rundt andre parker i området	24
5.2 Lokale, direkte virkninger	25
5.2.1 Verneforskriftene	25
5.2.2 Vurdering	30
5.3 Forskjeller mellom Alternativ 1A, 1B og 2 i en reiselivssammenheng	31
5.4 Forholdet mellom vern og planer/ideer om cruisekai i Skjolden og gondolbane i Lom og Skjolden og veg over Handspikje	32
5.5 Oppsummering og samlet vurdering	33
5.5.1 Påregnelige effekter på rundreiseturisme	33
5.5.2 Påregnelige effekter på overnattingsturismen	33
5.5.3 Påregnelige effekter på gårds- og seterturismen	33
5.5.4 Påregnelige effekter på aktivitetsturismen	34
5.5.5 Samlet vurdering	35
6 Forslag til avbøtende tiltak	36
7 Referanser	38

Forord

Denne rapporten er gjennomført på oppdrag fra Fylkesmannen i Oppland i forbindelse med utredningen av vern av Breheimen - Mørkridsdalen i Luster, Skjåk og Lom kommuner etter natuvernloven.

Vi takker for godt samarbeid med oppdragsgiver og med lokale myndigheter og næringsaktører. De har bidratt med viktig informasjon til utredningen.

Vi understreker allikevel at rapporten, med dens eventuelle feil og mangler er forfatterens ansvar. Vi håper rapporten vil være til nytte i det videre utredningsarbeidet og i det generelle arbeidet med reiselivsutvikling i området.

Lillehammer, mars 2008.

Øystein Aas
Seniorforsker, prosjektleder

1 Innledning

Fylkesmannen i Sogn & Fjordane og Fylkesmannen i Oppland har iverksatt prosessen med å utrede konsekvensene av et eventuelt vern i området Breheimen – Mørkridsdalen i Luster i Sogn & Fjordane og Lom og Skjåk i Oppland fylke.

Utredningsområdet omfatter i all hovedsak fjellområder mellom Jostedalen og fylkesgrensen i vest, Sognefjellsveien i sørøst og Strynefjellsveien i nord. Området som foreslås vernet vil heretter omtales som *utredningsområdet for vern*. Utredningstemaet som her blir rapportert har vurdert konsekvensene for reiselivsinteressene i og rundt grensene til *utredningsområde for vern*.

Utredningsområdet for vern er til sammen rundt 1800 km² stort. Arealet er dels privat grunn (ca. 75 %, herav dominerer bygdeallmenning), mens resten er statsgrunn (statsallmenning).

Landskapet i utredningsområdet for vern er storslått og variert, og er av de mer villmarkspregede høyfjellsområdene i Sør-Norge. Toppene strekker seg til over 2000 moh. Og det finnes en rekke breer i området.

Utredningsprogrammet beskriver hva denne konsekvensutredningen skal svare på. Dette er (Direktoratet for naturforvaltning 2007):

1. *Utgreiinga skal kort skildre reiselivet og miljøbaserte næringar, inkludert produkt knytt til jakt, fiske, opplevingar og andre utmarksressursar i utgreiingsområdet. Dette omfattar også oversikt over dei fiske- og viltressursane som kan haustas. Utgreiinga skal ta utgangspunkt i dagens aktivitet, konkrete planer for miljøbasert turisme i området og aktuell trendar. Eventuell veg over Handspiki skal vurderast. Utgreiinga skal og vurdere idé-skissa om gondolanlegg opp mot Lomseggen, idéar om gondolbane til Bolstadnosi og utviklinga av cruise-turisme i Skjolden. Vidare skal utgreiinga vurdere høva for miljøbasert næringsutvikling i området. Vestlandsforskning kartlegg mellom anna reiselivet i området. Utgreiinga skal også gi ein oversikt over dei tiltak (inkludert infrastruktur) som reiselivsnæringa ser på som viktig for vidare utvikling. Utgreiinga skal vidare vurdere høva for utvikling av miljøbasert reiseliv for gardsbruk i området. På bakgrunn av oversikten over jakt- og fiskeressursane i området, skal utgreiinga få fram både høva for å nytte desse kommersielt og korleis ålmenta best mogleg kan sikrast tilgang til dei.*
2. *Utgreiinga skal få fram konsekvensane av 0-alternativet og strenge og milde verne-reglar på reiselivet, miljøbasert næring og økonomisk utnytting av jakt og fiske. Knyter det seg spesielle konsekvensar til avgrensa område innanfor utgreiingsområdet, skal dette visast.*
3. *Utgreiinga skal foreslå avbøtande tiltak til de eventuelle negative konsekvensane som kjem fram i punkt 2. Dette kan skje både gjennom utforming av grenser, vernereglar og forslag til føringar i ein forvaltningsplan.*

DN presiserer for øvrig når det gjelder vurderingene av gondolbaner og cruisekai at det er konsekvensene av et vern på disse evt. planene og virksomhetene som skal vurderes, ikke effektene av anleggene i seg selv (DN 27. feb. 2007).

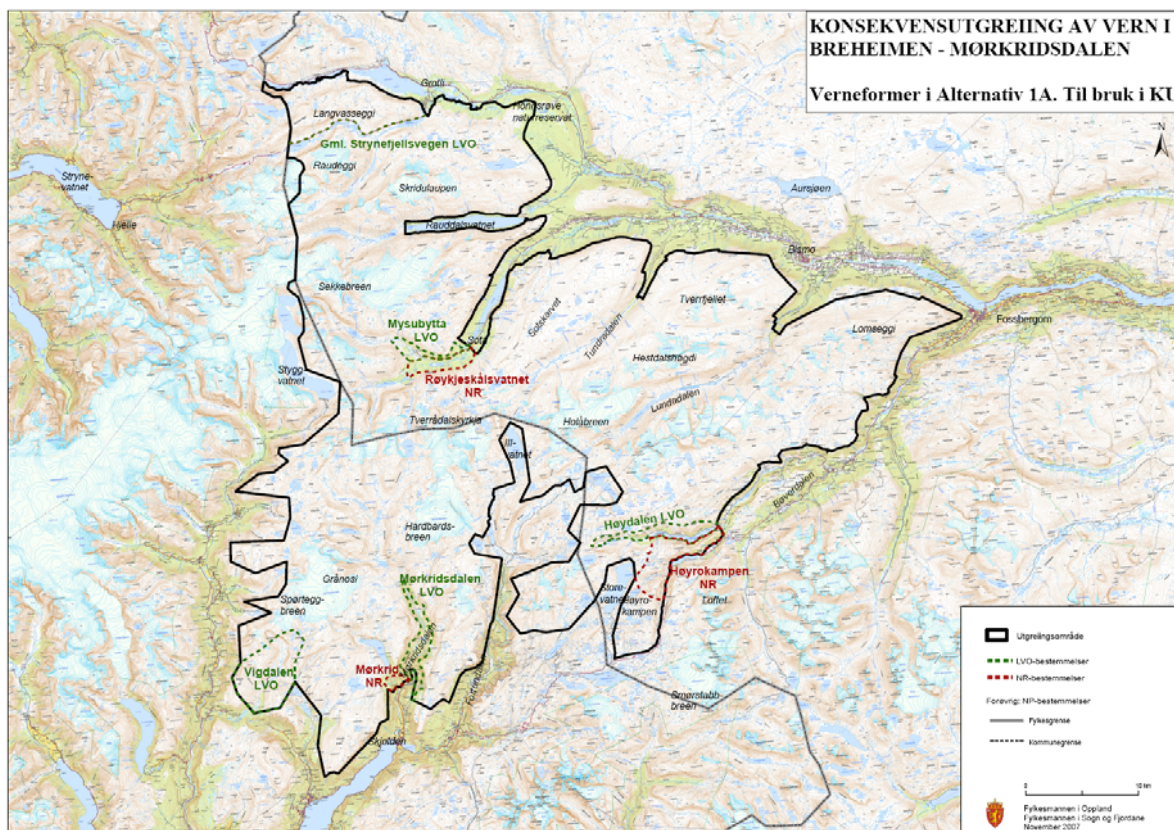
Utredningen bygger i betydelig grad på Vestlandsforsknings "Kartlegging av reiseliv, gardsturisme, turguidning, og friluftsliv og anna miljøbasert næringsutvikling knytt til Breheimen – Mørkridsdalen" (Grut et al. 2007). Denne kartleggingen er imidlertid på enkelte områder supplert med nye data, og vi har valgt å beskrive et "reiselivssystem Breheimen" som basis for konsekvensvurderingene i rapporten.

2 Utredningsprogrammet og alternativer for vern

Utredningsprogrammet beskriver krav til metodikk og gjennomføring slik:

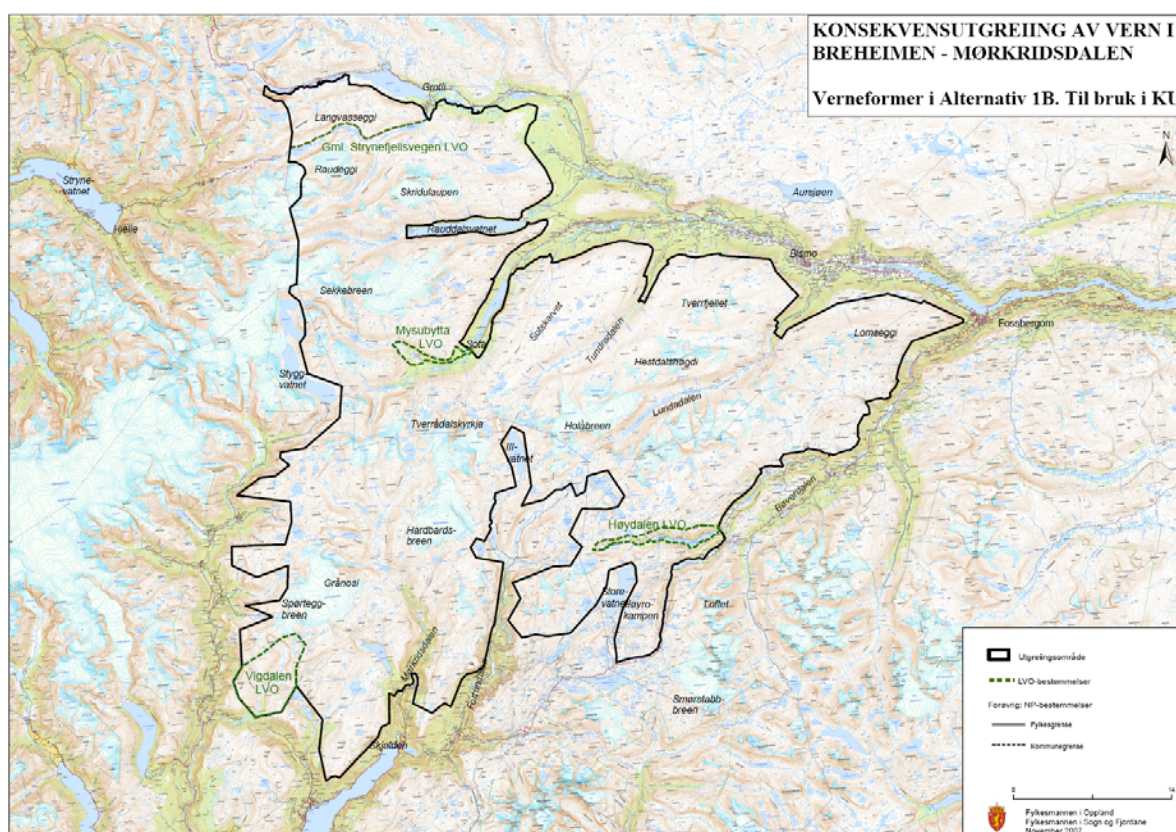
Det foreligger tre alternativer til vern som skal vurderes, i tillegg til 0-alternativet. De tre alternativene er disse:

Alternativ 1A: Nasjonalpark (NP) som hovedverneform innenfor utredningsområdet, men med landskapsvernområde (LVO) i følgende områder: Mysubytta i Skjåk, gamle Strynefjellsveg i Skjåk (bare selve vegen), Høydalen i Lom, Mørkridsdalen i Luster, Vigdalen i Luster og naturreservat (NR) i følgende områder: Røykjekålsvatnet i Skjåk, Høyrokampen i Lom og Mørkrid i Luster. Grensene for de ulike verneformene i alternativ 1A er vist i figur 1.



Figur 1. Vernegrenser for alternativ 1A.

Alternativ 1B er som 1A bortsett fra: Nasjonalpark (NP) som hovedverneform innenfor utredningsområdet, men med landskapsvernområde (LVO) i følgende områder: Mysubytta i Skjåk, gamle Strynefjellsveg i Skjåk (bare selve vegen), Høydalen i Lom, Vigdalen i Luster. Grensene for de ulike verneformene i alternativ 1B er vist i figur 2.



Figur 2. Vernegrenser for alternativ 1B.

Alternativ 2 innebærer LVO i hele utredningsområdet. Det vil si alt areal innenfor sort, heltrukken strek i figur 1 og 2 vernes som landskapsvernområde. En oversikt over de ulike alternativene vises i tabellen under.

Tabell 1. Tabellen viser skjematisk oversikt over de ulike utredningsalternativene for vern. NP= nasjonalpark, LVO= landskapsvernområde og NR= naturreservat.

Område	Alternativ 1A	Alternativ 1B	Alternativ 2
Hoveddelen av utredningsområdet	NP	NP	LVO
Mysubutta - Skjåk	LVO	LVO	LVO
Gamle Strynefjellsveg- Skjåk	LVO	LVO	LVO
Høydalen- Lom	LVO	LVO	LVO
Vigdalen- Luster	LVO	LVO	LVO
Mørkridsdalen- Luster	LVO	NP	LVO
Røykjeskålvatnet- Skjåk	NR	NP	LVO
Høyrokkampen- Lom	NR	NP	LVO
Mørkrid- Luster	NR	NP	LVO

Alternativ 1A er det mest omfattende alternativet, med en blanding av NP, LVO og NR. I alternativ 1B er alle forslag til NR tatt ut, samt av LVO i Mørkridsdalen er utelatt. Alternativ 2 har samme verneform over hele arealet (tabell 1), LVO.

Disse alternativene skal da vurderes opp mot de sett med foreløpige forskrifter (forskriftsmaler) som er utarbeidet for de tre vernekategoriene.

3 Metode

Konsekvensutredningen er utarbeidet på grunnlag av eksisterende dokumentasjon om bruken av området, gitt av brukerne selv eller som er generelt tilgjengelig i oversikter, statistikker, planer og relevant litteratur. Særlig viktig har som nevnt vært Vestlandsforsknings statusrapport fra 2007 (Grut et al 2007). Det er i tillegg gjennomført intervjuer med representanter fra reiselivsorganisasjoner, enkeltbedrifter, grunneiere og myndigheter i området.

Metodikken er basert på en "standardisert" og systematisk prosedyre for å gjøre analyser, konklusjoner og anbefalinger mer objektive, lettere å forstå og lettere å etterprøve. Metodikken er beskrevet i Statens vegvesens håndbok 140 (versjon fra 2007) og DN håndbok nr 18-2001 (om friluftsliv), tilpasset bruk på dette fagfeltet. En viktig del av en konsekvensutredning er å fremstille 0-alternativet, så detaljert som mulig. Dette innebærer å utrede hvilke muligheter og eventuelt begrensninger som allerede gjelder innenfor det foreslåtte verneområdet, i forhold til utredningstemaet. Vurderingene av 0-alternativet vil dermed også være styrende for konsekvensene av tiltaket. Dvs om 0-alternativet vurderes å ha middels positive konsekvenser, vil tiltaket ikke ha påregnelig effekt på utredningstemaet om konsekvensvurderingen er likedan, dvs middels positive.

Verdi

Det første trinnet i konsekvensvurderingen er å beskrive og vurdere temaets status og forutsetninger innenfor det planlagte utredningsområdet for vern. Fastsettelsen av "verdi" er så langt som mulig basert på dagens bruk og behov uttrykt ved konkrete planer for fremtidig utvikling og sannsynligheten for å kunne realisere disse innenfor dagens forvaltningspraksis, det vil si i et område uten vern. Verdien fastsettes langs en skala som spenner fra *liten verdi* til *svært stor verdi*.

Verdisettingen etter skalaen vist i **figur 1** bygger på flere forhold. Hvor mye området er i bruk gjennom året, og til hvilke perioder av året det er i bruk. Hvilke egenskaper et gitt område har til ulike formål, samt hvilke behov aktørene har for å bruke nettopp dette området er av betydning. Behovet vurderes ut i fra omfanget på aktivitetene og etterspørsel fra andre aktører i regionen/området. Videre vil tilgjengeligheten til området og den infrastrukturen som aktørene eventuelt har i utredningsområdet være av betydning.

Verdivurdering		
Liten	Middels	Stor

Figur 3. Skala for verdivurdering

Tabell 2. Verdsettingskriterier på nasjonalt, regionalt og lokalt nivå.

Nivå	Kriterium
Nasjonalt verdi	Flere og ulike næringsaktører. Mange markeder og segmenter til stede, både nasjonale og utenlandske besøkende. Attraksjoner og næringsaktører av nasjonal betydning. Næringen av stor betydning for kommunene i området.
Regional verdi	Signifikant næring med flere bedrifter. Varierte markeder som besøker ulike attraksjoner. Hovedsakelig hjemmemarkedet.
Lokal verdi	Lite utviklet næring med enkeltbedrifter som kan ha en viss lokal betydning. Få gjester. Hovedsakelig regionale markeder

Verdivurderinger skal gjennomføres på flere nivåer. Det er vurdert hvor viktig utredningsområdet er for reiselivsnæringen lokalt og regionalt, og for eventuelle andre brukergrupper som fal-

ler inn under dette utredningstema på nasjonalt, regionalt og lokalt nivå etter kriterier angitt i **tabell 2**.

Klassifisering av verdi, virkning og konsekvenser er basert på Håndbok 140 til Statens vegvesen, og DN sin håndbok nr. 18-2001, men tilpasset til utredningstema reiseliv. For å klassifisere og rangere de ulike verneforslagene sin påvirkning på utredningstemaet, har vi benyttet metodikken som beskrevet over i forhold til ulike former for aktivitet som påvirkes av de foreslåtte alternativene for verneforskrifter.

Virkning

Neste trinn i prosessen består i å beskrive og vurdere type og omfang av mulige virkninger (effekter på bruken) hvis det vedtas et vern, uttrykt gjennom milde eller strenge vernebestemmelser. Tiltakets virkninger blir bl.a. vurdert ut fra omfang av eksisterende aktiviteter og sannsynligheten for at endringer i bruk eller bruksmuligheter for næringen, etter hvilke vernebestemmelser som velges. Tiltakets samlede virkning blir vurdert langs en skala fra *Stor negativ* til *Stor positiv* (eksempel i **tab. 3**).

Tabell 3. Skala for vurdering av tiltakets virkning for utredningstemaet.

Virkninger	Kriterier
Stor negativ virkning	Tiltaket vil redusere mulighetene for vekst og utvikling innen næringen i stor grad
Middeles negativ virkning	Skadevirkningene er merkbare og betydelige, men først og fremst for deler av området eller en gren av næringen, mens andre i mindre grad påvirkes negativt
Liten negative	Tiltaket vil ha mindre, oftest lokale og avgrensede skadevirkninger for næringen
Ingen/ubetydelig	Tiltaket har ingen/ubetydelige virkninger på dagens eller fremtidig aktivitet
Liten positiv	Tiltaket forventes å ha små positive virkninger for dagens eller fremtidig aktivitet i området, i første rekke for avgrensede deler av næringen
Middels positive	Tiltaket vurderes å ha middels positive virkninger for dagens eller fremtidig aktivitet i området
Store positive	Tiltaket forventes å ha store positive virkninger for dagens virksomhet og for fremtidig aktivitet i området.

Konsekvenser

Det tredje og siste trinnet i konsekvensvurderingene består i å kombinere verdien av utredningsområdet for vern, med virkningen på reiselivsinteressene for å få den samlede konsekvensen av hvert alternativ til forskrifter. Denne sammenstillingen gir et resultat langs en skala fra *Meget stor negativ konsekvens* til *Meget stor positiv konsekvens* (**fig. 4**). De ulike konsekvenskategoriene er illustrert ved å benytte symbolene "+", "0" og "-".

Konsekvensene av tiltaket vil dermed fremgå direkte ved å sette områdets verdi og virkning inn i diagrammet under. Vår vurdering av verdi, virkning og konsekvens er oppsummert senere i dokumentet.

Figur 4. Skjema for vurdering av konsekvenser basert på sammenholding av verdi og virkning/omfang.

Verdi Omfang	Ingen verdi	Liten		Middels		Stor	
Stort positivt						Meget stor positiv konsekvens (++++)	
						Stor positiv konsekvens (+++)	
Middels positivt						Middels positiv konsekvens (++)	
						Liten positiv konsekvens (+)	
Lite positivt Intet omfang Lite negativt						Ubetydelig (0)	
						Liten negativ konsekvens (-)	
Middels negativt						Middels negativ konsekvens (- -)	
						Stor negativ konsekvens (- - -)	
Stort negativt						Meget stor negativ konsekvens (- - - -)	

Konsekvensen er et uttrykk for hvilken betydning en gitt endring har. Dette kommer fram ved at man vurderer hvor store verdier som blir berørt av tiltaket og hvilken virkning dette tiltaket har. Sammenhengen er gjengitt i lengre ut i rapporten. Metodikken følger Håndbok 140 til Statens vegvesen, 2006 utgaven.

Kapittel 5.5 gir en oppsummerende oversikt over verdi, virkning og konsekvenser av alt.1, alt. 2 og 0-alternativet for reiselivsinteressene i området.

4 Beskrivelse av dagens bruk og verdivurdering

4.1 Innledning

Vestlandsforskning (Grut et al 2007) har foretatt en grundig kartlegging av reiselivsinteressene i selve utredningsområdet, og denne utredningen baserer seg i vesentlig grad på den kartleggingen. Men skal vi kunne foreta en analyse av konsekvensene av et evt. vern i Breheimen – Mørkridsdalen, er det avgjørende å etablere en beskrivelse av reiselivssystemet i og rundt utredningsområdet, altså forsøke å drøfte nærmere hvordan utredningsområdet fungerer som en del av reiselivet i regionen.

4.2 Reiselivssystemet i og rundt Breheimen - Mørkridsdalen

Vi kan identifisere fire hovedtyper turisme i og rundt Breheimen – Mørkridsdalen, som vi omtaler nærmere. Disse benevnes Veibasert rundreiseturisme, Overnattingsvirksomhet, Gårds- og seterturisme og Aktivitetsturisme. Disse formene for reiseliv har ulike forutsetninger, tradisjoner og markeder, selv om de også overlapper i varierende grad. Det er også påregnelig at virkningen av vern vil være ulik for de forskjellige delene av reiselivet.

Veibasert Rundreiseturisme

Rundreiseturisme, enten egenorganisert med privatbil, eller pakket som bussturer og/eller cruise, er fortsatt en svært viktig del av sommerturismen i Norge, og står særlig for en ganske stor del av utenlandske besøk i Norge. Naturen i vid forstand, og fjell og fjorder mer spesifikt er den sentrale attraksjonen for denne turismen.

Utredningsområdet ligger mellom to av Norges viktigste turistveier på sommerhalvåret; Strynefjellsveien (Rv 15) og Sognefjellsveien (Rv 55). De er sentrale i forbindelse med å binde sammen reiselivssystemene på Østlandet med Nordvestlandet. Strynefjellsveien tar veifarende med privatbil og turistbuss over fjellet fra Otta og ned til Stryn og Geiranger. Fra Geiranger kan man dra videre mot Trollstigen. I 2003 fikk den gamle Strynefjellsveien (Rv 258) mellom Grotli i Oppland og Videseter i Sogn og Fjordane status som nasjonal turistveg. Det pågår også et arbeid med å gi Rv 63 Geiranger – Trollstigen samme status. Rv 63 tar av fra Rv 15 ved Langvatnet og går ned til Geiranger. På Rv 15 var den gjennomsnittlige døgntrafikken i 2007 på 798 kjøretøy målt ved Ospelitunnelen og 2632 ved Sunde i Vågå kommune. Veksten var på henholdsvis 7.8 % og 5.1 % ved de to målepunktene i perioden 2002 – 2007. Størst trafikk var det i juli med 2128 kjøretøy ved Ospelitunnelen og 4963 ved Sunde. Trafikkmengden i juli har økt med 9.9 % ved Ospelitunnelen og 6.8 % ved Sunde i perioden fra 1997 til 2007. Døgntrafikken på Gamle Strynefjellsveg ligger på i underkant av 500 kjøretøy i døgnet i perioden veien er åpen på sommerhalvåret.

I 1997 ble Sognefjellsveien (Rv. 55) Norges første turistveg. Veien går mellom Lom i Oppland og Gaupne i Sogn og Fjordane. Veien er åpen fra ca 1. mai til medio november. I 2007 kjørte i gjennomsnitt 623 kjøretøy per dogn denne veien i denne perioden. Det har vært en økning på 6.9 % fra 1997 til 2007 i gjennomsnittlig døgntrafikk. Mest trafikk var det i juli med 1185 kjøretøy i døgnet. Økingen i gjennomsnittlig trafikk i juli i perioden 1997 til 2007 var på 16.1 %. Det har vært en årvisst stabil øking i trafikkmengden på veistrekningen.

Trafikkdataene tyder på at det har vært en jevn vekst innen for rundreiseturisme de siste årene og det kan forventes at denne veksten vil fortsette de kommende årene. Trafikktellingene viser at det er de tre sommermånedene juni, juli og august som har den største trafikken. Tellingene av trafikken ved Sunde i Vågå tyder på at trafikkmengden mer enn fordobler seg fra januar med 1745 passeringer i døgnet til 4963 passeringer i juli. Det samme mønsteret opptrer ved de andre tellepunktene i området.

Jotunheimen reiseliv ønsker å videreutvikle konseptet "Car Walks" i forbindelse med de viktige turistveistrekningene, Rv 15 og Rv 55. Dette er lette spaserturer inn i terrenget hvor man kan gå med lave sko og stien er merket. Det er også etablert et kommunalt samarbeidsprosjekt mellom Lom og Luster som skal arbeide med å videreutvikle næringsvirksomheten knyttet til Sognefjellsveien (Rv55). Det foregår et arbeid med å få etablert cruise-kai i Skjolden. Effekten av en slik etablering er vanskelig å forutsi. Erfaringer fra andre steder kan tyde på at det vil bli en svak øking i trafikkmengden på Rv 55 og Rv 15 ved at cruisebåtgjestene går i land og drar på busstur innover i landet. Flere aktuelle rundreiser går mellom Skjolden, Stryn, Geiranger og Trollstigen.

De to fjellovergangene er viktige attraksjoner i seg selv, knyttet til utsikt, historie og tilrettelegging, men fungerer i all hovedsak som gode eksempler på attraksjoner som er "frie goder eller fellesgoder" (Kamfjord 2005).

Veiene både nord og sør for Breheimen inngår i store reiselivssystemer som omfatter meste-parten av Sør-Norge. Kommersielle gevinster av disse attraksjonene gir avkastning både i Oslo, Bergen og på Lillehammer i tillegg til det som omsettes på Lom og på Krossbu for eksempel, og hos aktører så ulike som Color Line og Skjolden rafting. De store systemene som disse attraksjonene inngår i, gjør det også vanskelig å både avgrense influensområdet godt, og identifisere den samlede kommersielle betydningen av Breheimen – Mørkridsdalen som attraksjon.

Overnattingsturisme

Det er et relativt stort antall bedrifter og virksomheter som tilbyr overnatting i randsonen til utredningsområdet, enkelte ligger også inne i selve utredningsområdet (Grut et al 2007). De største overnattingsbedriftene er lokalisert i Lom og langs Rv 15 og Rv 55. I all hovedsak ligger disse utenfor det foreslåtte verneområdet. Vestlandsforsknings kartlegging identifiserer Grotli høyfjellshotell, Sota sæter, Skjåk sæter, Fossheim turisthotell, Fossberg hotell, Elveseter hotell, Jotunheimen fjellstue, Krossbu turiststasjon, Sognefjellshytta og Turtagrø som viktige overnattingssteder i randsonen til selve utredningsområdet. I tillegg eksisterer det flere mindre overnattingssteder, utleiehytter samt et relativt stort antall campingplasser i området.

Vågå, Lom og Skjåk (Vågå og Skjåk er slått sammen i statistikken, antagelig av volum- og anonymitetshensyn, derfor inngår også tall for Vågå i vår oversikt her) kommune hadde samlet 311866 registrerte gjestedøgn i 2007. I perioden 2003-2007 var det en vekst i antall overnattinger på hele 16.7 %. Nordmenn sto for 68.3 % av overnattingene. De største utenlandske besøksgruppene var tyskere med 24160 (7.8 %), nederlendere 22845 (7.3 %) og svensker 14654 (4.7 %). De 12 hotellene solgte 47.5 % av de totale overnattingene i 2007. Hotellnæringen har de siste to årene opplevd en liten nedgang i forhold til 2005 hvor hotellene hadde 161381 overnattinger. 91.0 % av hotellgjestene er der i forbindelse med ferie- og fritidsreiser. Hotellene har likevel hatt en betydelig vekst på kurs- og konferansemarkedet (49.4 %) og yrkesreisende (46.1 %) i perioden 2003 til 2007.

Totalt var det 163820 overnattinger på campingplasser og hytter i 2007 i de tre kommunene. I perioden 2003 – 2007 økt antallet overnattingsdøgn med 31.1 %. 63.3 % av overnattingene på campingplasser eller hytter ble foretatt av nordmenn.

Tabell 4. Oversikt over antall gjestedøgn i Skjåk, Lom og Vågå kommune i perioden 2003 - 2007

Marked	Antall overnattinger					Endring 2003-2007 (%)
	2003	2004	2005	2006	2007	
I alt	259761	277709	314102	307816	311866	16.7
Nordmenn	172823	187521	218050	214999	212931	18.8
Utlendinger	86938	90189	96052	92817	98935	12.1
Hotell	146861	150274	161381	152490	148046	0.8
Campingplass og hytter	112900	127435	152721	155326	163820	31.1

Lom er den av de tre kommunene med flest gjestedøgn, 152414 i 2007. Skjåk og Vågå hadde samlet 159452 gjestedøgn i 2007. Den kraftigste veksten i overnattingsmarkedet kan man registrerer i Vågå og Skjåk med 35.4 % vekst i perioden 2003 – 2007. Lom hadde en svak tilbakegang på 2.7 % i perioden 2003 – 2007.

Overnattingsstatistikken tyder på at turismen i området i stor grad er preget av gjennomreise, men det er også en del flerdøgns gjester på noen av bedriftene. Det er noe nyanseforskjell på lengden på oppholdet mellom de tre kommunene. I 2007 var den gjennomsnittlig oppholdstid 1.5 døgn i Lom og 1.8 i Skjåk og Vågå kommune. Vestlandsforsknings rapport tyder på at turistene i stor grad er orientert mot å reise gjennom "Fjell-Norge" eller besøke Jotunheimen.

I 2007 var det 95914 registrerte overnattinger i Luster kommune. Det var en økning i antall overnattinger på 8.1 % i perioden 2003 – 2007. 65.1 % av de besøkende var utenlandske i 2007. I perioden 2003 – 2007 økte antallet overnattinger foretatt av utenlandske besøkende med 12.4 %. Den norske andelen har i perioden vært stabil med en marginal øking på 0.9 %. De største besøksgruppene målt etter nasjonalitet i 2007 var nordmenn 33456 (34.9 %), tyskere 19489 (20.3 %) og nederlendere 17329 (18.1 %). De to viktigste overnattingsformene er hytter (40.8 %) og hoteller (33.9 %). Begge overnattingsformene har hatt en vekst i perioden 2003 – 2007 på henholdsvis 11.9 % og 13.1 %. Området bærer også her preg av å være et gjennomreisested med et gjennomsnittlig opphold på 1,5 døgn for nordmenn og 1,3 døgn for utlendinger.

Tabell 5. Oversikt over antall gjestedøgn i Luster kommune i perioden 2003 - 2007

Marked	Antall hotellovernattinger					Endring 2003-2007 (%)
	2003	2004	2005	2006	2007	
I alt	88724	90275	89347	101985	95914	8,1
Nordmenn	33159	33076	34023	38855	33456	0,9
Utlendinger	55565	57200	55324	63130	62458	12,4
Hotell	28713	30141	30491	40030	32488	13,1
Hytte	34925	35463	35627	36602	39090	11,9
Sesong-camp	63	293	66	15	0	-100,0
Telt/Vogn	17850	16989	15360	17358	15861	-11,1
Bobil	7173	7389	7803	7980	8475	18,2

Kurs og konferanse og yrkesreisende utgjør en marginal del av overnattingsgjestene på de fem hotellene i kommunen med henholdsvis 2.3 % og 3.0 %.

4.3 Gårds- og seterturisme

Vestlandsforskning (Grut et al 2007) identifiserte gårdsturisme som en viktig del av reiselivssystemet i området, men nisjen er preget av relativt få veletablerte bedrifter og mange planer og ideer. Det er en noe ubestemt form for turisme og varierer mye. Eksempler på produkttyper som kan bli innlemmet i gårdsturisme er overnatting, bevertning, guiding, og utleie av jakt og fiskerettigheter. Det er en tilleggsnæring for de fleste som driver med det. Overnattningsstatistikken for hytteutleie tyder på at nisjen er økende. Det er noen aktører som driver med utleie av hytter og andre overnattningsformer innenfor utredningsområdet for vern. I Luster ser en også tilløp til en økt satsning på seterturisme knyttet til enkelte setre i Mørkridsdalen.

4.4 Aktivitetsturisme

Aktivitetsbedriftene kan deles inn i to grupper; aktive brukere av utredningsområdet og indirekte brukere. Aktive brukere er aktører som helt eller delvis har sin næringsvirksomhet knyttet til det foreslåtte verneområdet. Indirekte brukere er aktører som ikke direkte benytter seg av det foreslåtte verneområdet per dags dato, men som indirekte kan bli påvirket av et eventuelt vern. En slik inndeling sikrer at konsekvensene av et vern for reiselivsnæringen som helhet i størst mulig grad blir konsekvensvurdert.

Aktive brukere

Kartleggingen av reiselivsnæringen foretatt av Vestlandsforskning tyder på at det er relativt lite næringsvirksomhet inne i det foreslåtte verneområdet. Det foregår noe jakt og fisketurisme inne i utredningsområdet. En aktør som driver med jakt og fisketurisme er Breheimen Safaries. Selskapet driver i stor grad på Skjåk Allmennings områder. Produktene selskapet selger er knyttet til reins- og hjortejakt og småviltjakt. I forbindelse med denne virksomheten benytter de hest og firehjulsdrevne kjøretøy i forbindelse med etablerte leirer inne i området og til å frakte ut felte dyr.

Den norske turistforening (DNT) kan også klassifiseres som en reiselivsaktør ved at de tilbyr reiselivsprodukter som overnatting, bevertning og guiding innenfor det foreståtte verneområdet og i influensområdet. I 2005 hadde DNT totalt 7126 gjestedøgn fordelt på 12 hytter. DNT driver også med føring over Fortundalsbreen mellom Sota og Nørdestedalseter. Med utgangspunkt i Sota sæter fører DNT også andre steder i området. DNT er en av de større reiselivsaktørene som bruker selve utredningsområdet aktivt i sin virksomhet.

Firmaene Norgesguidene og Naturopplevingar har også noe aktivitet i området, blant annet grotteturer i Dumdalen. Uttalelser fra selskapene tyder på at utredningsområdet per dags dato ikke er mye brukt i forbindelse med deres næringsvirksomhet, selv om det har et potensial. Den aktiviteten de har inne i området er knyttet til skredkurs, iskltring, toppturer, vinterkurs, grotteturer og hytte til hytte turer. Disse firmaene driver aktiviteter i større grad i andre, nærliggende områder.

Stryn Glacier Mountain AS (Stryn sommerskisenter) er lokalisert vest for det foreslåtte verneområdet i dag og er en sentral destinasjon for ulike former for skiaktiviteter sommer og høst.

Indirekte brukere

Lom og Skjåk Adventure AS og Sjøk rafting AS er eksempler på selskapene i Ottadalen som tilbyr et bredt spekter av aktivitetsprodukter i området. Deres hovedvirksomhet drives utenfor det foreslåtte verneområdet. De har et variert tilbud av produkter som blant annet rafting, juving, kajakk, kano, grotting, kltring, brevandring og fjellturer. Det finnes også andre selskaper som driver i området, men da deres virksomhet i stor grad er rettet inn mot Jotunheimen og andre fjellområder blir de ikke nevnt med navn i denne rapporten.

4.5 Planer om fremtidig bruk

Planer om fremtidig reiselivsmessig utvikling som her bør nevnes er etter vår vurdering følgende prosjekter:

Et prosjekt om etablering av et større skianlegg i Bøverdalen er presentert for Lom kommune-styre. Prosjektideen var å utvikle en vinterdestinasjon i Bøverdalen med to gondolbaner fra Galdesand og opp i fjellområdene rundt dalen. Tidligere planer har innbefattet skiheis til Storhøe inne i utredningsområdet. Prosjektideen har estimerte kostnader på 1,5 milliarder. Planene er nå, slik vi forstår det, justert slik at en evt. utbygging i liten-ingen grad kommer i berøring med utredningsområdet, og i stedet strekker seg sørover fra Bøverdalen (pers. medd. Sælt-hun, Lom kommune).

Selskapet Stryn Glacier Mountain AS har laget planer for et stort skianlegg på Raudeggje, mellom Mårådalen og gamle Strynefjellsvegen. Planene er lagt fram for Skjåk kommune for konsekvensutredning. Forslaget er i strid med villreininteressene i området og det er isteden lagt til rette for en utviding av eksisterende Stryn sommerskisenter slik grensen for utrednings-området er lagt, ved at den ikke følger fylkesgrensen i nordvest, men viker inn i Skjåk kommu-ne i et område øst for eksisterende skisenter og rett sør for Gamle Strynefjellsvei. Vi legger til grunn at de store planene for Raudeggje er lite aktuelle uansett hva som skjer med vernefor-slagene og drøfter ikke disse videre.

For å få mer fortjeneste ut av jaktrettighetene sine har Skjåk Allmenning planer om å bruke yt-terligere noen av fellingstillatelsene på villrein i mer tilrettelagte jaktopplegg, eventuelt med gui-ding og annen service. Buene i fjellet som kan brukes til overnatting under jakt skal fremdeles ha enkel standard. Allmenningen samarbeider med private, lokale aktivitetssentreprentører ved en slik utvikling, se også over.

Det foreligger planer om etablering av cruise-kai i Skjolden (Luster kommune 2008). Kaianleg-get griper ikke direkte inn i utredningsområdet, men økt trafikk og turister i området vil indirekte kunne få konsekvenser for området. Selskapet Skjolden Aktiv arbeider med planene, og har en sentral rolle i arbeidet med å styrke aktivitetstilbudet for cruiseturister. Vi ser i utgangspunktet ikke at en cruisekai direkte skal påvirkes av et evt. verneområde i Breheimen - Mørkridsdalen. I tillegg ser Skjolden Aktiv på om det er mulig å få til helikopterflyging av turister eller gondol-bane i Skjolden-området, fortrinnsvis mot Bolstadnosi. Vi legger til grunn at dette kan etableres utenfor grensene for utredningsområdet.

Et annet av initiativene i Luster er å etablere et informasjonssenter i Skjolden, for eksempel i samarbeid med Breheimsenteret i Jostedal og Fjellmuseet i Lom. Det er også planer om økt bruk av Mørkridsdalen for å legge grunnlag for seterbaserte opplevelsestilbud og etablering av et kulturlandskapssenter, trolig i området mellom Dalen og Liane innenfor utredningsområdet. Stølen Myrasete er den stølen som har kommet lengst i å utvikle en seter som både er egnet for støling og turisme. Her er det allerede gitt kommunal tillatelse til bygging og opprusting av mer egnet bygningsmasse.

Etter at Vestlandsforskning var ferdig med sin kartlegging av reiselivet i området, har det kommet fram ønske om å utrede etablering av en gondolbane opp mot Lomseggen. Fylkesmannen og kommunen har mottatt en idéskisse om dette, hvor det er beskrevet en 1780 m lang gondolbane fra Nissegården i Lom og opp mot Lomseggen til en høyde av 1298 moh, med serviceanlegg ved endestasjonen. En slik bane vil gå delvis inn i utredningsområdet. Lom kommune har ikke tatt stilling til saken, og saken er følgelig ikke fremmet for Fylkesmannen i Oppland. Prosjektet har både styrker og svakheter ved seg både som reiselivsprosjekt og i arealbrukssammenheng, og vi vurderer prosjektet som usikkert uavhengig av verneforslaget. Reiselivsmessig anser vi at en slik bane i første rekke vil henvende seg til segmenter innenfor

rundreiseturister og dagsbesøkende i Lom, men det er ønskelig med klarere vurderinger av markedspotensiell og lønnsomhet ved prosjektet.

DNT ønsker å bygge hytte ved Illvatnet, og den vil trolig bli liggende utenfor selve grensen til et verneområde (Illvatnet er regulert). DNT ønsker å dele opp turen mellom Sota og Nørdestedalseter og gjøre Breheimen – Mørkridsdalen mer attraktiv for folk som ikke vil gå så lange turer som dagens ruter.

I tillegg foreligger det en del mindre forslag og ideer (som "carwalks") blant annet ved rasteplasser og turistbedrifter på strekningen Bøverdalen – Sognefjellet og i Mørkridsdalen, og slike tiltak kan også være aktuelle langs Gamle Strynefjellsveg.

4.6 Verdivurdering

Vestlandsforskning konkluderte med at reiselivsnæringen i utredningsområdet er av begrenset kommersielt omfang, og at det heller ikke er planer om vesentlig nyetablering. Det legges vekt på at de nærliggende Jotunheimen nasjonalpark (sør for utredningsområdet) og Jostedalbre-nen nasjonalpark (vest) har større betydning for reiselivet.

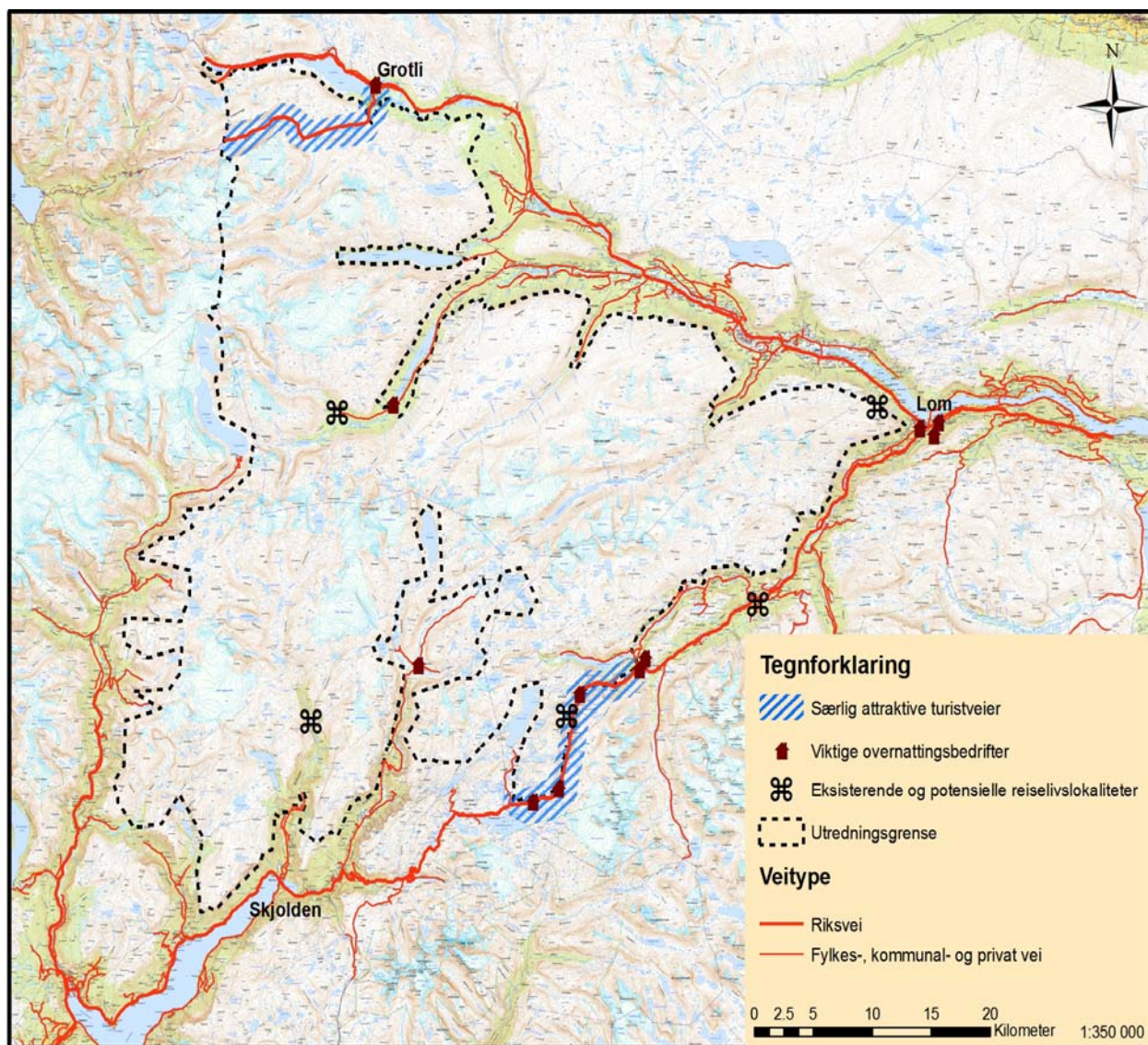
Vår vurdering er at utredningsområdets verdi i reiselivssammenheng rangeres som av stor verdi. Selv om omfanget av kommersielle aktiviteter er mindre enn i nærliggende områder, er det viktig å anerkjenne utredningsområdets rolle som en sentral del av attraksjonene som de to fjellovergangene Strynefjellsveien og Sognefjellsveien utgjør. Slik sett fyller utredningsområdet sentrale funksjoner i reiselivet som griper inn både i Fjord-Norge og Fjell-Norge som reisemål. Utredningsområdet med tilgrensede randsoner har ulike funksjoner i reiselivssammenheng, der det finnes ulike attraksjoner, varierte bedrifter og kjerneområder for ulike aktiviteter som bygdeturisme, fjellsport og skiløping. Særlig Lom, men også Grotli og Skjolden er viktige stoppesteder og knutepunkter for ulike grupper turister. I tillegg anser vi at det er realistisk med en vekst i reiselivet fremover.

På en skala fra nasjonal – regional – lokal verdi må reiselivsinteresse vurderes å være av både nasjonal, regional og lokal betydning (tabell 6).

Tabell 6. Verdivurdering av utredningsområdet for ulike former for reiseliv.

	Geografisk betydning	Verdi
<i>Rundreiseturisme</i>	<i>Nasjonal</i>	<i>Stor</i>
<i>Overnattingsturisme</i>	<i>Regional</i>	<i>Middels</i>
<i>Gårdsturisme</i>	<i>Lokal</i>	<i>Liten-Middels</i>
<i>Aktivitetsturisme</i>	<i>Regional</i>	<i>Liten-Middels</i>
Samlet vurdering	N-R-L	Stor

De viktigste reiselivsinteressene i og rundt utredningsområdet for vern er fremstilt i figur 5. De sentrale opplevelsesvegstrekingene nærmest utredningsområdet er markert, sammen med sentrale overnattingsbedrifter og andre eksisterende og potensielt viktige reiselivslokaliteter i forhold til planene.



Figur 5. Oversikt over reiselivssystemet i og rundt utredningsområdet.

5 Beskrivelse og vurdering av 0-alternativet

Reiseliv generelt og naturbasert reiseliv mer spesielt viser en betydelig vekst både i Norge og internasjonalt (Aas et al 2003, Page & Dowling 2002). Reiselivsplaner som berører utredningsområdet påpeker og satser på å utvikle næringen gjennom å satse på regionens naturbaserte fortrinn, og den gjenklang dette har i ulike markeder.

Kommunene og næringsaktørene legger opp ulike planer for en utvikling i området som i all hovedsak er i beskjeden konflikt med verneforslaget. Vestlandsforsknings utredning (Grut et al. 2007) omtaler at det er få større planer om utbygging, sett bort fra planene om skisenter i Bøverdalen og cruisekai i Skjolden (utenfor utredningsområdet).

Utredningsområdet forventes ved 0-alternativet i hovedsak å forbli et LNF område, med noe varierende grad av beskyttelse. Vesentlige arealer er viktig villreinområde og inngrepsfrie naturområder, som uavhengig av vern trolig vil forvaltes videre uten tillatelser til vesentlige inngrep (Andersen et al. 2008). Store deler av utredningsområdet har også en topografi og beliggenhet som vil legge avgjørende begrensninger på inngrep og utbygging. Derimot kan en tenke seg at området uten vern vil ha noe større vekst i ulike aktiviteter i de delene av verneområdet som grenser nærmest til bebyggelse og vei. Eilertsen og Høberg (2008) vurderer virkningene av 0-alternativ på landbruk som ingen i forhold til dagens virksomhet. Også friluftsliv- og hytteutredningen (Øian et al. 2008 og Fangel 2008) vurderer konsekvensene av 0-alternativet som små. For kraftinteressene peker Melby (2008a) på at mye kraft er båndlagt i Verneplan for vassdrag, men økte kraftpriser og mer fokus på klimavennlig kraft kan aktualisere både opprustingsprosjekter i eksisterende verk og flere mikro og minikraftverk, og opprusting av kraftlinjer gjennom området. Nye slike inngrep kan komme i konflikt med reiselivsinteressene, men det er også allerede betydelige slike inngrep i randsonene både nord og sør for selve utredningsområdet. Landskapsutredningen (Melby 2008b) vurderer utviklingen i landskapet som middels negativ, knyttet til økt mulighet for landskapsinngrep av flere typer. Samlet sett vurderer vi imidlertid som konfliktene mellom noe mer inngrep i området og reiseliv som begrenset.

Hvorvidt de generelle reiselivstrendene vil medføre en merkbar vekst i reiselivet i utredningsområdet gjenstår selvsagt å se. Det som taler for dette er veksten de siste årene og den forventede fortsatte veksten i regionen, de opplevels- og aktivitetsmulighetene som finnes i området, og at hovedstrømmene i reiselivet går nær dette området. Det som taler mot er at det finnes betydelige områder av lignende karakter i nærheten som får langt større oppmerksomhet reiselivsmessig, som også ligger lettere tilgjengelig i forhold til veier og annen infrastruktur. Dette fordi både nasjonale og lokale myndigheter synes å legge opp til å videreutvikle reiselivet i Jotunheimen og Jostedalsskogen, fremfor å legge opp til økt bruk av Breheimen.

Vestlandsforskning (Grut et al. 2007) argumenterer for at reiselivsutviklingen i utredningsområdet og randsonene rundt kan ta to ulike retninger. Enten en utvikling der en satser på kvantitet (økt volum) eller en utvikling der en satser på kvalitet og bærekraft. En setter utvikling av en cruisekai i Skjolden opp som et eksempel på volumstrategien, mens økt satsning på gardsturisme kan være et eksempel på kvalitetsstrategien. Det er etter vår vurdering en teoretisk konflikt. Kanskje vel så sannsynlig er å se for seg en utvikling der en har en vekst i både kvantitet og kvalitet, slik Grut et al. (2007) definerer det. En av de sentrale veksttrendene er at stadig flere grupper turister ønsker aktive opplevelser, noe som blant annet gir sterkere koblinger mellom storskala rundreise- og cruiseturisme og småskala aktivitets-, natur- og kulturtilbydere, en utvikling som er relativt godt synlig i "fjord-Norge".

Slik vi tolker det er det ved 0-alternativet ikke påregnelig med noen vesentlige endringer i bruk og utbygging av reiselivsnett i og nært opp til verneforslagene uten en klarere og mer samlet satsning, men en gradvis utvikling av dagens reiselivsmønster i området.

Oppsummert vurdering av virkning av 0-alternativet:

Rundreiseturismen: Svakt positiv

Overnattingsturismen: Svakt positiv

Gårds- og seterturisme: Svakt positiv

Aktivitetsturisme: Svakt positiv

Virkning og konsekvens av 0-alternativet: Svakt positiv (+).

Virkninger og konsekvenser av verneforslagene

5.1 Konsekvenser av vern generelt

I dette kapittelet drøftes virkninger og konsekvenser på reiseliv og turisme av de ulike vernebestemmelsene som er gitt i de tre verneforslagene med tilhørende verneforskrifter (se vedlegg 1). Virkninger og konsekvenser vurderes i forhold til metodikken som beskrevet i kapittel 2.

Konsekvensvurderingene er bygget opp slik at det først gis en overordnet vurdering, før vi ser nærmere på detaljene og mer lokale effekter. Til slutt trekkes det hele sammen gjennom en samlet vurdering av de ulike virkningene.

Prinsipielt sett vil konsekvensene av eventuelt vern for en næring som reiseliv og andre utmarksnæringer være preget av følgende:

Ut fra faglige vurderinger og litteratur kan vi grovt sett dele de påregnelige effektene av en nasjonalparkopprettelse på reiseliv inn i:

- 1) de begrensningene som legges på utbygging og virksomhet inne i verneområdet,
- 2) sikringen av naturopplevelsesmulighetene og ressursgrunnlaget inne i området og
- 3) en evt. økt attraktivitet som følge av verneområdestatusen, en såkalt "trekkplastereffekt" (Aas et al. 2003, Fredman et al. 2005).

De samlede konsekvensene vil i ikke ubetydelig grad avhenge av hvordan aktørene (næringsdrivende, interesseorganisasjoner, myndigheter og enkeltpersoner) forholder seg til de muligheter og utfordringer som vernet vil gi. Konsekvensene er sammensatt av potensielt både positive og negative effekter for ulike grupper og interesser, som til sammen vil utgjøre de samlede effektene. Verneforslaget vil påvirke de ulike interessene og gruppene både direkte og indirekte.

Når det gjelder "trekkplastereffekt" så er disse kanskje mer knyttet til nasjonalparkvern enn til landskapsvern, fordi nasjonalpark er et internasjonalt etablert begrep, ofte benyttet på områder som har stor reiselivsmessig attraktivitet. Vi anser at trekkplastereffekten vil kunne være noe større enn ved LVO, men forskjellen vil avhenge av flere forhold, blant annet hvordan en kommuniserer mot turistene og ser dette området i sammenheng med omkringliggende verneområder.

Som følge av aktørenes mulighet til å aktivt forholde seg til et evt. vern, vil konsekvensvurderingen for reiseliv ikke kunne presenteres som "svar med to streker under", men heller som mer sannsynlige forløp eller scenarier, som også inneholder råd og synspunkter på hvordan vekstmuligheter kan optimaliseres og utfordringer og vanskeligheter reduseres. Spesielt for reiseliv vil faktorer som verneforskriftutforming, forvaltningsplan og de reelle ressursene til forvaltning av området (økonomi, antall stillinger) ha avgjørende betydning for de faktiske konsekvensene. Dette kommenteres og drøftes nærmere senere i rapporten.

5.1.1 Overordnet vurdering og drøfting

Reiseliv er i dag ikke en spesielt viktig næringsaktivitet for selve utredningsområdet, men Breheimen utgjør en sentral del av den samlede attraksjonen som fjellovergangene over Sognefjellet og Strynefjellet utgjør for fjord- og fjellturismen i Sør-Norge, og for norsk reiseliv mer generelt. Det er stor trafikk både nord og sør for området, og et viktig turistknutepunkt i Lom. I tillegg er det overnattingsbedrifter, aktivitets- og gårdsturisme i et visst omfang både i Bøverdalen, på Sognefjellet, i Skjåk og på Strynefjellet og i Skjolden og Mørkridsdalen.

Vi har foran delt reiselivet som berøres av tiltaket inn i fire hovedtyper:

- Rundreiseturisme med bil og buss
- Overnattingsturisme
- Gårds- og seterturisme
- Aktivitetsturisme

Effektene av et eventuelt vern for reiselivsnæringen er sammensatt av flere typer mulige effekter på hver av de fire hovedtypene av reiseliv i utredningsområdet. En direkte effekt er eventuelle begrensninger på næringsmessig aktivitet og infrastruktur i selve verneområdet. En annen er den mer symbolske effekten av vernet på folks kjennskap til området, og på den samlede attraksjonskraften til området overfor besøkende turister.

Vi legger til grunn (se også nedenfor) at reiselivsnæringen fortsatt vil kunne ha vesentlige ekspansjonsmuligheter lokalt uten å komme i konflikt med vernearealene. Dette vil i hovedsak kunne foregå i randsonene til verneområdet, i noen grad inne i området innenfor de rammene verneforskrifter og forvaltningsplan trekker opp, i noen grad gjennom dispensasjoner.

I et slikt perspektiv vil vernet kunne bidra til en naturlig sonering av rekreasjonsbruk og – reiselivskulturer i området, både mellom vernet og ikke vernet område, men også mellom de ulike nasjonalparkene i området. Et vern kan også lette tilgangen til offentlige midler til å forvalte, bevare og videreutvikle opplevelsesverdiene i området, for eksempel ved etablering av besøkssenter, informasjon og stoppesteder.

Selv om det foreligger begrenset dokumentasjon på "trekkplaster" effekten av bare å opprette en nasjonalpark, er det faglig grunnlag for å anta at opprettelse av en nasjonalpark generelt sett vil kunne gi økt oppmerksomhet og flere besøkende til området (Fredman et al. 2005). Det er også godt dokumentert at nasjonalparker er helt sentrale attraksjoner for utlendinger som besøker Norge sommerstid (Jacobsen 2006). Spørsmålet hvorvidt opprettelsen av Breheimen – Mørkridsdalen nasjonalpark/LVO vil gi en slik effekt må imidlertid også vurderes i forhold til at det allerede er flere veietablerte og, for reiselivet, viktige parker like i nærheten. Jotunheimen er kanskje den viktigste nasjonalparken i Norge sett fra et reiselivssynspunkt. Jostedalsbreen nasjonalpark vest for Breheimen er også en attraktiv park for turister og fanger opp flere sentrale attraksjoner med stikkord "bre" og "fjord". Det er derfor rimelig å anta at "trekkplaster" effekten vil være beskjeden, og kanskje først og fremst ha en lokal virkning. Med det mener vi at opprettelsen vil kunne bidra til å øke interessen for å besøke for eksempel Lomseggen eller Mørkridsdalen, men kanskje ha noe mer beskjeden effekt på den samlede trafikken over Strynefjellet eller Sognefjellet. Som nevnt over har vi dårlig grunnlag for å vurdere trekkplastereffekten av LVO, men trolig er det noe mindre og en må evt. være bevisst dette i en kommunikasjonsstrategi overfor turistene ved vern som LVO.

Opp mot dette må veies eventuelle negative effekter på muligheten for å drive og utvikle turistnæring i verneområdet, og på mulige begrensninger på utbygginger og anlegg innenfor vernearealene. Som vi har sett foran foreligger det enkelte forslag om utbygging som kan komme i konflikt med verneområdet. Her er det også relevant å drøfte hvilke begrensninger et vern vil kunne gi på muligheten for å tilby kommersielle aktiviteter og opplevelser ute i felt, herunder også på enklere infrastruktur som leirplasser, camper, stier og løyper mv.

5.1.2 Reiseliv i og rundt andre parker i området

I denne sammenheng er det også interessant å skjele til reiselivsaktivitetene i og rundt andre nasjonalparker i området. Vi har flere ganger nevnt Jotunheimen og Jostedalsbreen. I tillegg finnes også nyopprettede Reinheimen nasjonalpark nordøst for utredningsområdet, og flere

andre noe lengre unna Breheimen, slik som Dovre-Sunndalsfjella nasjonalpark Dovre nasjonalpark, Rondane nasjonalpark og verdensarvområdet i Geiranger.

Betydningen verneområder får for turisme er en effekt av flere faktorer, herunder omfanget av turisme før vernet ble etablert, infrastrukturen og tilgjengeligheten til området, omfanget av reelle og potensielle "attraksjoner" (for eksempel forekomster av dyr, høye topper, spektakulære natur- og kulturfenomen som breer, vulkaner, særpregede landskapselementer, historie og landskap), bevisst eller ubevisst bruk av verneområdene i profileringen av området og de rammene som vernet legger for bruk av området. Dette forklarer blant annet hvorfor Jotunheimen er en viktig park for turismen (landets høyeste fjell, godt rutenett, grei veitilgang, kunst/historie, storslagne landskap, mange dispensasjoner for turismevirksomhet mv.), mens Reinheimen trolig kommer til å ha en mindre betydning. Her er det for øvrig naturlig å peke på den satsningen som skjer i Nord-Gudbrandsdalen som "Nasjonalparkriket" (www.nasjonalparkriket.no). Dette anses som et eksempel på et forsøk på å strategisk utnytte verneområdene til noe positivt for en region, både i forhold til besøkende og fast bosatte. Nylig er også ordningene med Nasjonalparkkommune og Nasjonalparklandsby opprettet som et profilerings- og markedsføringsverktøy. Begge ordningene berører utredningsområdet, i og med at Fossbergom er gitt Nasjonalparklandsby-status, og alle de tre berørte kommunene har fått Nasjonalparkkommune status.

Ut i fra dette kan vi altså fastslå at omfanget av turismevirksomhet i og ved nasjonalparker i fjellene mellom Øst- og Vestlandet varierer betydelig, og at det pågår et arbeid med å mer systematisk forsøke å utnytte mulighetene dette gir i næringssammenheng. Opprettelse av en ny nasjonalpark kan gi en besøksvekst og mer oppmerksomhet om at det er en nasjonalpark også her, men i relativt lite brukte områder og med begrenset tradisjon og infrastruktur for turisme vil denne effekten trolig være begrenset, dersom vernet ikke suppleres med andre reiselivsmessige tilretteleggingstiltak i randsonen rundt Breheimen. En annen effekt av en mer strategisk satsning innebærer også at ulike parker får ulik rolle i reiselivssammenheng.

5.2 Lokale, direkte virkninger

For å vurdere de direkte virkningene av vernet på mulige reiselivsbaserte næringsaktiviteter, tar vi utgangspunkt i de tre verneforslagene som er beskrevet over i kapittel 2 og den grove forskriftsmalen som foreligger (jfr. prosjektets nettside).

For småskala naturbaserte aktivitetsbedrifter og gårds/seterturisme, er det særlig bestemmelser knyttet til ferdsel og et minimum av infrastruktur som er av størst betydning. Med infrastruktur mener vi her mulighet for midlertidige anlegg som lavvo- og teltcamper, opprusting og flerbuk/omgjøring av bygninger som tidligere har hatt funksjon som bygninger i landbruk og beitebruk til bygninger som også har funksjon for reiseliv.

5.2.1 Verneforskriftene

Det foreligger ikke noe konkret forslag til vernebestemmelser, men "Forskriftsmal for nye nasjonalparker" er utgangspunktet for forskriftene som skal utarbeides. Dette kapittelet knytter noen kommentarer til forslagene i forskriftsmalen, med basis i forholdene i dette området. Utformingen av de endelige verneforskriftene vil, sammen med forvaltningsplan avgjøre hvordan de endelige konsekvensene for reiselivet vil bli, men vi peker her på noen forhold som er avgjørende for næringens konkrete bruk av utredningsområdet etter et evt. vern.

Utdrag fra forskriftsmalen som anses å være av størst betydning for evt. næringsmessig bruk av områdene er vist i *egen skrifttype* under før de kort drøftes.

Nasjonalpark

Sentrale utdrag fra de justerte forskriftsmalene er blant annet disse:

1. Landskapet

1.1 Vern mot inngrep i landskapet

Området er vernet mot inngrep av enhver art, herunder oppføring av varige eller midlertidige bygninger, anlegg og innretninger, hensetting av campingvogner, bobiler og maskiner, etablering av oppdrettsanlegg, opplag av båter, gjerder og anlegg, vegbygging, bergverksdrift, vassdragsregulering, graving, utfylling og henleggelse av masse, sprenging og boring, bryting av stein, mineraler og fossiler og fjerning av større stein og blokker, mineraler eller fossiler, drenering og annen form for tørlegging, nydyrking, bakkeplanering, fremføring av luft- og jordledninger, bygging av bruer og klopper, oppsetting av skilt, opparbeiding og merking av stier, løyper o.l. Opplistingen av tiltak er ikke uttømmende.

1.2 Bestemmelsene i pkt. 1.1 er ikke til hinder for:

- a) vedlikehold av bygninger og andre anlegg som ikke fører til bruksendring. Vedlikehold skal skje i samsvar med tradisjonell byggeskikk og tilpasses landskapet. Vedlikehold omfatter ikke ombygging eller utvidelse.
- b) vedlikehold av eksisterende stier, skilt, bruer, varder og liknende i samsvar med forvaltningsplan.
- c) merking av skiløyper i samsvar med forvaltningsplan.
- d) plukking av mindre steiner.

1.3 Forvaltningsmyndigheten kan gi tillatelse til:

- a) ombygging og mindre utvidelse av bygninger.
- b) gjenoppføring av bygninger, anlegg og innretninger som er gått tapt ved brann eller naturskade.
- c) bygging av bruer og legging av klopper.
- d) oppsetting av skilt og merking av stier.
- e) ombygging og oppsetting av nye gjerder, sanketrøer og lignende.
- f) oppføring av bygninger og anlegg som er nødvendig for utøvelse av reindrift.
- g) bruksendring av eksisterende bygninger.
- h) riving av gamle bygninger og oppføring av nye med samme størrelse og for samme bruk.
- i) oppsetting av kasser for utstyr og proviant ved fiskevann der det eksisterer kasser i dag, i samsvar med forvaltningsplan.

Ombygging og utvidelse skal skje i samsvar med lokal byggeskikk og tilpasses landskapet.

Videre, om jakt og fiske sier malen følgende:

3. Dyrelivet

3.1 Vern av dyrelivet.

Dyrelivet, herunder hi, reir, hekke-, yngle- og gyteplasser, er vernet mot skade og unødvendig forstyrrelse. Utsetting av dyr på land og i vatn er forbudt.

3.2 Bestemmelsen i pkt 3.1 er ikke til hinder for:

- a) jakt og fangst etter viltloven.
- b) fiske og fangst etter lakse- og innlandsfiskeloven og/eller saltvannsfiskeloven.

Om ferdsel i avsnitt 5 heter det:

5. Ferdsel

5.1 Generelt om ferdsel

All ferdsel skal skje varsomt og ta hensyn til vegetasjon, dyreliv og kulturminner.

5.2 Organisert ferdsel

Bestemmelsene i denne forskriften er ikke til hinder for organisert turvirksomhet til fots så lenge naturmiljøet ikke blir skadelidende. Annen organisert ferdsel og ferdselsformer som kan skade naturmiljøet må ha særskilt tillatelse av forvaltningsmyndigheten, jf. forvaltningsplan.

5.3 Sykling, organisert kjøring med hundespann og organisert bruk av hest

Sykling, organisert kjøring med hundespann og organisert bruk av hest er bare tillatt på veier, traseer eller områder som er godkjent for slik bruk i forvaltningsplanen. Bruk av hest og lama til kløving og gjeting er tillatt.

5.4 Regulering av ferdsel

Innenfor nærmere avgrensa deler av nasjonalparken kan Direktoratet for naturforvaltning ved særskilt forskrift regulere eller forby ferdsel som kan skade naturmiljøet.

5.5 Omlegging av stier

Av hensyn til naturmiljøet og kulturminner kan forvaltningsmyndigheten legge om eller kreve fjernet merking av stier og løyper.

5.6 Teltning

Teltning ut over ei uke på samme sted krever særskilt tillatelse av forvaltningsmyndigheten. Dette gjelder ikke vanlige vandretelt.

Paragraf 5 er trolig den viktigste bestemmelsen for aktivitetsbaserte firmaer som vurderer å tilby reiselivsaktiviteter i et fremtidig verneområde. I en kommentar til 5 i forskriftene uttaler miljøvernmyndighetene følgende (justert forskriftsmal for nasjonalparker s. 5):

”5.1 og 5.2 Utgangspunktet er fri ferdsel i utmark. Restriksjoner på organisert ferdsel er tatt inn for å sikre en dialog mellom brukere og forvaltning og gi forvaltningsmyndigheten mulighet til å styre uheldig ferdsel slik at det ikke oppstår konflikter i forhold til dyreliv, sårbar natur og kulturminner.

I St.prp. nr. 65 (2002-2003) har Regjeringen lagt til grunn at den opplevelsesverdi urørt natur i våre fjellområder og nasjonalparker representerer, skal være grunnlag for økt turistmessig bruk og verdiskapning i fjellbygdene. Det vil innenfor rammene av verneforskriften være mulig å drive med ulike reiselivsrelaterte aktiviteter som guiding, fjellføring og annen organisert turvirksomhet. Dette uavhengig av om virksomheten er kommersiell eller ikkekommersiell. Det avgjørende i forhold til verneforskriften er virksomhetens virkning på naturmiljøet. Utviklingen viser at turoperatører kan utvikle reiselivstilbud som over tid kan bli en trussel mot verneverdiene. Kontroll med større arrangementer og noen former for organiserte turer kan derfor virke forebyggende mot slitasje/skade på vegetasjon eller forstyrrelse av dyreliv. Unødvendig regulering/kontroll skal unngås og faste arrangementer bør kunne få flerårige dispensasjoner hvis det ikke oppstår konflikter i forhold til naturmiljøet. Forvaltningsplanen skal avklare hvilke typer organisert ferdsel som krever særskilt tillatelse. Det er viktig at en sikrer dialog mellom forvaltningen og brukere for å unngå at aktiviteter kommer i konflikt med verneverdiene. Større arrangementer, konkurranser og jaktprøver er normalt aktiviteter som må omsøkes. Gjennom arbeidet med forvaltningsplan må områdets sårbarhet, mulighetene for kanalisering av ferdsel, behov for tilrettelegging osv. vurderes.

5.4 Denne bestemmelsen vil kun være aktuell innenfor et avgrenset område hvor ferdsel er en direkte trussel mot verneverdiene. Utarbeidelse og vedtakelse av slik forskrift følger forvaltningslovens bestemmelser.”

Vi tolker bestemmelsene og kommentarene slik at eksisterende reiselivsvirksomhet innenfor utredningsområdet i hovedsak kan fortsette ved vern som NP, dels innenfor forskriftene og dels gjennom dispensasjoner. Slik vi tolker det må en del aktiviteter, som organisert ferdsel, rideturer og sykkelturet søke om tillatelse til å bruke deler av de områdene de nå bruker, selv om virksomheten ikke skulle medføre annen skade på naturmiljøet enn turer til fots, og det må søkes om tillatelse til telt- og lavvo-camper. Det er uklart hvordan praksis vil bli i forhold til omdisponering/opprusting av bygninger.

Pkt. 6 om motorferdsel lyder slik:

6.1 Forbud mot motorferdsel

Motorferdsel er forbudt på land og vatn, og i lufta under 300 meter.

6.2 Bestemmelsen i pkt 6.1 er ikke til hinder for:

a) motorferdsel ved gjennomføring av militær operativ virksomhet og tiltak i samband med ambulanse-, politi-, brannvern-, rednings- og oppsynsvirksomhet, samt gjennomføring av skjøtsels- og forvaltningsoppgaver bestemt av forvaltningsmyndigheten. Bestemmelsen gjelder ikke øvingskjøring.

b) nødvendig bruk av beltekjøretøy på vinterføre i forbindelse med utøvelse av reindrift. Leiekjører for reineier eller reindriftsansvarlig må medbringe skriftlig dokumentasjon/avtale med oppdragsgiver for at kjøringen skal være lovlig

c) motorferdsel for uttransport av syke/skadde dyr i medhold av lov om dyrevern. Kjøretøy som benyttes skal være skånsom mot markoverflaten. Det skal gis melding til oppsynet før kjøring finner sted.

Dette vil i hovedsak befeste den motorferdselpolitikken som gjelder i dag i vesentlige deler av verneforslagene, men vil kunne innebære en innstramming i forhold til visse former for næringsmessig motorferdsel, for eksempel transport av utstyr og forsyninger. Dispensasjon kan gis slik:

6.3 Forvaltningsmyndigheten kan gi tillatelse til:

a) øvingskjøring til formål nevnt i pkt 7.2 a).

b) bruk av beltekjøretøy på vinterføre i forbindelse med husdyrhold.

c) bruk av beltekjøretøy på vinterføre i forbindelse med vedhogst etter pkt. 2.3.

d) bruk av beltekjøretøy på vinterføre eller luftfartøy for transport av varer og utstyr til hytter og støler.

e) bruk av beltekjøretøy på vinterføre eller luftfartøy for transport av materialer til vedlikehold og byggearbeid på hytter, klopper o.l.

f) bruk av lett beltekjøretøy som ikke setter varige spor i terrenget eller luftfartøy for uttransport av felt elg og hjort.

g) bruk av luftfartøy eller motorkjøretøy på barmark i forbindelse med reindrift.

h) motorferdsel i forbindelse med kalking etter pkt. 3.3 b).

Dette innebærer at motorferdsel i forbindelse med jakt og vedlikehold av friluftslivsinfrastrukturen i området vil kunne fortsette i hovedsak som nå, etter dispensasjon.

Landskapsvernområde

I Landskapsvernområde er forskjellen fra Nasjonalpark først og fremst at bestemmelsene ikke er like strenge når det gjelder vedlikehold og utvikling av bygninger, veier, stier og bruer og jordbruksområder som for NP. Følgende står i justert forskriftsmal for LVO:

1. Landskapet

1.1 Inngrep i landskapet

1.1 Området er vernet mot inngrep som vesentlig kan endre eller virke inn på landskapets art eller karakter. Med de unntak som følger av forskriften pkt 1.2 og 1.3 er det forbud mot inngrep som vegbygging, oppføring og ombygging av varige eller midlertidige bygninger, anlegg og innretninger, hensetting av campingvogner, bobil og maskiner, etablering av oppdrettsanlegg, vassdragsregulering, opplag av båter, graving og påfylling av masse, sprenging og boring, uttak og fjerning av større stein og blokker, mineraler eller fossiler, drenering og annen form for tørrlegging, nydyrking, nyplanting, bakkeplanering, fremføring av luft- og jordledninger, bygging av bruer og klopper, oppsetting av skilt, opparbeiding og merking av stier, løyper o.l. Kulturminner skal beskyttes mot skade og ødeleggelse. Oppstillingen er ikke uttømmende.

Forvaltningsmyndigheten avgjør i tvilstilfeller om et tiltak kan endre landskapets art eller karakter vesentlig.

1.2 Bestemmelsene i pkt. 1.1 er ikke til hinder for:

a) vedlikehold av bygninger og andre anlegg. Vedlikehold skal skje i samsvar med tradisjonell byggeskikk og tilpasses landskapet. Vedlikehold omfatter ikke ombygging eller utvidelse.

b) vedlikehold av eksisterende stier, skilt, bruer, varder og liknende i samsvar med forvaltningsplan.

c) vedlikehold av eksisterende veier i samsvar med forvaltningsplan.

d) drift og vedlikehold av jordbruksarealer i delområde.... Retningslinjer for drift fastsettes i forvaltningsplan.

e) anlegg av sanketrøer og nødvendig gjerding i delområde...

f) drift og vedlikehold av eksisterende energi- og kraftanlegg og nødvendig istandsetting ved akutt utfall.

- g) oppgradering/fornyelse av kraftanlegg og kraftlinjer for heving av spenningsnivå og øking av linjetverrsnitt når dette ikke fører til vesentlige fysiske endringer i forhold til verneformålet.
- h) merking av skiløyper i samsvar med forvaltningsplan
- i) plukking av mindre steiner.

1.3 Forvaltningsmyndigheten kan gi tillatelse til:

- a) ombygging og utvidelse av bygninger.
- b) gjenoppføring av bygninger, anlegg og innretninger som er gått tapt ved brann eller naturskade.
- c) oppføring av nye bygninger og anlegg som er nødvendige til jordbruksformål i delområde...
- d) oppføring av bygninger og anlegg som er nødvendige for utøvelse av reindrift.
- e) bygging av bruer og legging av klopper.
- f) oppsetting av skilt og merking av nye stier.
- g) uttak av sand/skjellsand til eget bruk etter retningslinjer fastsatt i forvaltningsplan.
- h) oppgradering/fornyelse av energi- og kraftanlegg som ikke faller inn under § 3 pkt. 1.2 b).
- i) riving av gamle bygninger og oppføring av nye med samme størrelse og for samme bruk.
- j) oppsetting av kasser for utstyr og proviant ved fiskevann der det eksisterer kasser fra før, i medhold av forvaltningsplan

Ombygging, utvidelse og nybygg skal skje i samsvar med lokal byggeskikk og tilpasses landskapet.

Bestemmelsene for ferdsel og muligheter for ferdselsbegrensninger er altså ganske like for de foreslåtte forskriftsmålene for hhv. LVO og NP, men det åpnes eksplisitt for organisert ferdsel i LVO. For LVO står det:

"5. Ferdsel

5.1 Generelt om ferdsel

All ferdsel skal skje varsomt og ta hensyn til vegetasjon, dyreliv og kulturminner.

5.2 Organisert ferdsel

Bestemmelsene i denne forskriften er ikke til hinder for organisert turvirksomhet til fots så lenge naturmiljøet ikke blir skadelidende. Annen organisert ferdsel og ferdselsformer som kan skade naturmiljøet må ha særskilt tillatelse av forvaltningsmyndigheten, jf. forvaltningsplan.

5.3 Sykling, organisert bruk av hundespann og organisert bruk av hest

Sykling, organisert kjøring med hundespann og organisert bruk av hest er bare tillatt på veier, traseer eller områder som er godkjent for slik bruk i forvaltningsplanen. Bruk av hest og lama til kløving og gjeting er tillatt.

5.4 Regulering av ferdsel

Innenfor nærmere avgrensa deler av landskapsvernområdet kan Direktoratet for naturforvaltning ved særskilt forskrift regulere eller forby ferdsel som kan skade naturmiljøet.

5.5 Omlegging av stier

Av hensyn til naturmiljøet og kulturminner kan forvaltningsmyndigheten legge om eller kreve fjernet merking av stier og løyper.

5.6 Generelle unntak for ferdsel

Reglene i punkt 5 gjelder ikke nødvendig ferdsel ved gjennomføring av militær operativ virksomhet og tiltak i samband med ambulanse-, politi-, brannvern-, rednings- og oppsynsvirksomhet, samt gjennomføring av skjøtsel- og forvaltningsoppgaver bestemt av forvaltningsmyndigheten."

I kommentarene står det:

"5.1 og 5.2 Utgangspunktet er fri ferdsel i utmark. Restriksjoner på organisert ferdsel er tatt inn for å sikre en dialog mellom brukere og forvaltning og gi forvaltningsmyndigheten mulighet for å styre uheldig ferdsel slik at det ikke oppstår konflikter i forhold til dyrelivet og sårbar natur.

I St.prp. nr. 65 (2002-2003) har Regjeringen lagt til grunn at den opplevelsesverdi urørt natur i våre fjellområder representerer, skal være grunnlag for økt turistmessig bruk og verdiskapning i fjellbygdene. Det vil innenfor rammene av verneforskriften være mulig å drive med ulike reiselivsrelaterte aktiviteter som guiding, fjellføring og annen organisert turvirksomhet. Dette uavhengig av om virksomheten er kommersiell eller ikke-kommersiell. Det avgjørende i forhold til verneforskriften er virksomhetens virkning på verneverdiene, landskap og elementer som har betydning for landskapsbildet. Utviklingen viser at tuoperatører kan utvikle reiselivstilbud som over tid kan bli en trussel mot verneverdiene.

Kontroll med større arrangementer og noen former for organiserte turer kan derfor virke forebyggende mot slitasje/skade på vegetasjon eller forstyrrelse av dyreliv. Unødvendig regulering/kontroll skal unngås og faste arrangementer bør kunne få flerårige dispensasjoner hvis det ikke oppstår konflikter i forhold til naturmiljøet. Forvaltningsplanen skal avklare hvilke typer organisert ferdsel som krever særskilt tillatelse, slik at en sikrer dialog for å unngå konflikt med verneverdiene. Større arrangementer, konkurranser og jaktprøver er normalt aktiviteter som må omsøkes. Gjennom arbeidet med forvaltningsplan må områdets sårbarhet, mulighetene for kanalisering av ferdsel, behov for tilrettelegging osv. vurderes.

5.3 I landskapsvernområder hvor det eksisterer veger, skal det fremgå av forskriften at sykling på veiene er tillatt.

5.4 Denne bestemmelsen vil bare være aktuell for mindre og avgrensede områder hvor ferdsel utgjør en direkte trussel mot verneverdiene. Utarbeidelse og vedtakelse av slik forskrift følger forvaltningslovens bestemmelser.”

Naturreservat

Naturreservat er kun foreslått for deler av området, og det er kanskje særlig området ved Høyrokampen at et evt. NR kan komme i konflikt med reiselivsinteresser, i og med at området ligger tett opp til Sognefjellsveien, og også har en del bygninger og stier. NR er den strengeste formen for vern etter naturvernloven, samtidig som utformingen av verneforskriftene for NR varierer svært mye avhengig av verneformål og verneinteresser. Den foreslåtte malen for naturreservat gir derfor foreløpig få svar på for eksempel muligheten for å ivareta reiselivsinteresser knyttet til et område som Høyrokampen.

5.2.2 Vurdering

For reiselivsinteressene er det dels eventuelle effekter knyttet til attraksjonsutvikling av hele området som er de sentrale potensielt positive virkningene, mens de negative er knyttet til begrensninger på utvikling av reiselivsvirksomhet innenfor vernegrensene.

For reiselivsinteressene er de største interessene knyttet til følgende områder innenfor utredningsområdet:

1. Randsonene innenfor utredningsområdet over Sognefjellet som grenser mot Rv. 55, særlig strekningen Bøvertun til fylkesgrensen mot Sogn & Fjordane. I området er det flere turistbedrifter og mange naturlige og tilrettelagte rasteplasser og turutgangspunkt. Det går også flere stier innover i det foreslåtte verneområdet fra veien. Denne strekningen er både en attraksjon i seg selv, og utgjør nærområdet til flere turistbedrifter.
2. Gamle Strynefjellsveien. Har noe av samme karakter som Sognefjellsveien, men omfanget av turistbedrifter/overnattingsbedrifter er mindre.
3. Mysubytta, Mørkridsdalen og Høydalen. Dette er områder som har en viss funksjon og et fremtidig potensial som utfarts- og opplevelsesområder, dels knyttet til gårds- og seerturisme.
4. Infrastruktur knyttet til jaktturisme og "DNT-turisme" inne i utredningsområdet for vern.

Slik de foreløpige forskriftsmalene er utformet, er det klart at det vil være mest gunstig med LVO i de deler av utredningsområdet der det vil foregå reiselivsvirksomhet som forutsetter noe tilrettelegging, bruk og utvikling av eksisterende bygninger, og organiserte aktiviteter av et visst omfang.

Både for NP og LVO understreker miljøvernmyndighetene at det er politiske intensjoner for å legge til rette for en utvikling av bærekraftig reiseliv. En sier i kommentarene til punktet om ferdsel i NP-forskriften:

”I St.prp. nr. 65 (2002-2003) har Regjeringen lagt til grunn at den opplevelsesverdi urørt natur i våre fjellområder og nasjonalparker representerer, skal være grunnlag for økt turistmessig bruk og verdiskapning i fjellbygdene. Det vil innenfor rammene av verneforskriften være mulig å drive med ulike reiselivsrelaterte aktiviteter som guiding, fjellføring og annen organisert turvirksomhet. Dette uavhengig av om virksomheten er kommersiell eller ikkekommersiell. Det avgjørende i forhold til verneforskriften er virksomhetens virkning på naturmiljøet. Utviklingen viser at turoperatører kan utvikle reiselivstilbud som over tid kan bli en trussel mot verneverdiene.

For reiselivet er det sentrale at forskriftene og den påfølgende forvaltningsplanen utformes slik at virksomhet som ikke øver skade på verneinteressene ikke unødig hindres. Slik forskriftsmalen er utformet mener vi dette er uklart og at flere av bestemmelsene er strengere enn det en kunne forvente ut fra de føringene som nå er gitt og som er referert i utsnittet over. Hva det endelige resultatet blir vil avhenge av forvaltningsplanen som selvsagt ikke foreligger på nåværende tidspunkt. En rekke eksisterende og planlagte reiselivsrelaterte arrangementer og aktiviteter vil bli avhengig av å drive på dispensasjoner ved vern som NP. Dette gjelder for eksempel elementer knyttet til videreutvikling av jaktturen i Skjåk Almenning, utvikling av gårds- og seterturisme i områder med NP, slik som ved Skåri og Myrasete, og aktivitetsturisme som grotting og klatring. Dersom ikke forvaltningsplanen gir gode avklaringer, vil dette kunne skape lite smidige hindre, som også hindrer virksomhet som ikke er i strid med verneformålet. Det går også an å hevde at forskriftsmalen fremstår som mer negativ overfor reiseliv enn overfor friluftsliv, landbruk og reindrift, og det er ikke holdepunkter for at det er noe skille i forhold til effekter på verneinteressene mellom disse ulike virksomhetene. På den annen side kan en slik praksis (der mye av reiselivsvirksomheten er avhengig av dispensasjoner) også innebære en beskyttelse for de næringsaktører som får tillatelse, og dermed hindre overetablering og konkurranse.

5.3 Forskjeller mellom Alternativ 1A, 1B og 2 i en reiselivssammenheng

Den viktigste forskjellen mellom de tre alternativene er først og fremst knyttet til gradforskjeller i hvor strengt vernet er. Vi legger til grunn at det i arealer som vernes som LVO trolig vil være større muligheter for å vedlikeholde, restaurere og utvikle bygninger og annen infrastruktur for natur- og kulturbasert reiselivsvirksomhet og enklere å drive organiserte aktiviteter. På den annen side vil det være vanskeligere å oppnå en ”trekkplastereffekt” dersom hele området vernes som LVO (alt. 2).

Områder som i 1A er foreslått som naturreservat må påregne større begrensninger både for fysiske inngrep og ferdsel, men hvordan vernet i disse områdene konkret vil bli utformet gjengstår å se. De fleste områdene som er foreslått som NR i 1A har begrenset betydning i reiselivssammenheng. Visse konflikter vil kunne oppstå knyttet til NR Høyrokampen, der det er eksisterende interesser knyttet til hytteliv og grotter, og et visst fremtidig potensial knyttet til bl.a. botanikk. Det er positivt at Alt 1A har viktige områder for fremtidig bygdeturisme og aktivitetsturisme som LVO, dette gjelder særlig Mørkridsdalen, Mysubytta, Gml. Strynefjellsvei og Høydalen. Som sagt - det er imidlertid viktig at reiseliv tydelig løftes frem som en relevant næringaktør på linje med landbruk i LVO, særlig i forhold til evt. opprusting av bygninger.

Alternativ 1B, dersom en også etablerer LVO i Mørkridsdalen, er det etter vår vurdering minst konfliktfylte alternativet i forhold til reiselivsinteressene. Dette sikrer et vern som i størst mulig grad åpner for en ønsket og sannsynlig reiselivsaktivitet, samtidig som trekkplastereffekten ved

NP lettere oppnås for området som helhet. Samtidig gir justeringen i Mørkridd en likebehandling mellom områder som Mysubytta, Høydalen og Mørkridsdalen.

5.4 Forholdet mellom vern og planer/ideer om cruisekai i Skjolden og gondolbane i Lom og Skjolden og veg over Handspikje

Etter vår vurdering er det ikke åpenbare påregnelige effekter av verneforslagene på planene om cruisekai i Skjolden. Cruisekai med påfølgende økt antall anløp av cruiseskip i Skjolden kan medføre økt sightseeing fra Skjolden og over Sognefjellet, via Lom og videre til Stryn eller Geiranger, men trafikkøkningen vil uansett være minimal sammenlignet med dagens trafikk. Cruisekai kan også øke etterspørselen etter opplevelser og aktiviteter i nærområdene til Skjolden, for eksempel dersom det utvikles egnede tilbud i Mørkridsdalen. Slike tilbud kan fremstå noe mer attraktive dersom området vernes, og vernet kan i praksis gi noen næringsaktører beskyttelse mot konkurranse (overetablering), men vernet kan også medføre at utviklingen av slike tilbud blir vanskeligere eller mer kostbart enn uten vern. Samlet sett vurderer vi effektene av verneforslaget på cruisekaiplanene som ubetydelige.

Tanken om gondolbane i Skjolden er slik vi oppfatter det på et idestadium og vil uansett ligge utenfor utredningsområdet (opp til Bolstadnosi). Det legges til grunn at ideen, dersom den vurderes som lønnsom og godkjennes av relevante myndigheter, ikke vil berøres av verneforslaget.

Gondolbaneforslaget i Lom opp mot Lomseggi er mer konkretisert, men ikke behandlet av kommunen eller andre myndigheter. Øvre del av forslaget går innenfor grensen for utredningsområdet og gjeldende grense for utredningsområdet vil således være i konflikt med dette prosjektet. Vi er ikke kjent med kommersielle og markedsmessige vurderinger av prosjektet, men trolig vil besøkende i regionen ha ulik interesse for å benytte gondolen. I første rekke anser vi at tilbudet vil henvende seg til dagsbesøkende rundreiseturister i Lom/Fossbergom sommertid. For de turistene her som ikke er spesielt aktive brukere av naturen i området, vil gondolen kunne skape et attraktivt tilbud som i noen grad styrker Fossbergom som reisemål. Verneforslaget anses dersom som negativt i forhold til forslaget om gondol opp Lomseggi. Men det hefter betydelig usikkerhet om prosjektet både planmessig og kommersielt (lønnsomhet) og det er altså usikkerhet ved prosjektet uavhengig av verneforslaget.

Veg over Handspikje fra Gaupne, Jostedalen og Styggevatnet over Handspikje til Sota, Bråtådalen og Skjåk har versert som en ide i noe tid, uten at den er realisert. Det er klart ulikt syn på vegen blant annet i kommunene som berøres. Rammene for denne utredningen er for snevre til å kunne gjøre noen fornuftig vurdering av forholdet mellom verneforslagene, veg og reiselivsiinteressene, bortsett fra at vegideen vil måtte legges bort dersom området vernes etter naturvernloven. Det som kan sies, er at etablering av en veg over Handspikje av tilstrekkelig kvalitet til at den anses som aktuell for rundreiseturister har potensial til å påvirke reisemønsteret i regionen betydelig, og som følge av det, også kunne ha betydelig effekt på reiselivsnæringen samlet sett og en rekke enkeltbedrifter. Det er sannsynlig at en slik veg vil ta en del av trafikken over Sognefjellet, og redusere besøk og bruk av reiselivsbedrifter på strekningen Skjolden – Lom – Dønfoss. Bedrifter i Jostedalen og trolig også strekningen Mysubytta – Grotli ville på samme måte kunne få økt trafikk og besøk. Samlet sett kunne en også tenke seg at en slik veg ville redusere behovet for overnattinger i regionen fra rundreiseturister. En veg over Handspikje ville i tillegg naturlig nok påvirke aktivitetsturismen i området, både fotturisme og jaktturisme vil trolig påvirkes negativt, i og med at vegen ville gi inngrep i et kjerneområde for disse aktivitetene. Veg ville kunne gi noe økt tilgjengelighet for besøkende, men også kunne redusere attraktiviteten til området for disse gruppene. Dersom videre planlegging medfører at en veg over Handspikje vurderes nærmere, og en ønsker å vite mer om konsekvensene for reiseliv, bør det gjøres mer spesifikke reisemønsterundersøkelser om dette, både blant privatbilister og turoperatører.

5.5 Oppsummering og samlet vurdering

5.5.1 Påregnelige effekter på rundreiseturisme

Rundreiseturismen er omfattende rundt hele utredningsområdet og inngår i store, nasjonale og internasjonale turistsystemer. Denne turismen bruker området som en severdighet og attraksjon, oftest fra bil- og bussvinduet, noen ganger ved korte stopp og spaserturer ved sentrale raste- og stopp-plasser over Sogne- og Strynefjellet, sjelden men trolig i økende grad for konsum av tilrettelagte opplevelser. Kommersielle aktiviteter er særlig knyttet til knutepunkter som Lom, men både overnattings- og serveringsbedriftene langs veiene baserer en vesentlig del av sin omsetning på denne turismen.

Denne turismen berøres i første rekke indirekte av vernet. Virkningene vurderes i første rekke å være svakt positive, fordi vernet så vidt vi kan se ikke vil legge vesentlige begrensninger på denne formen for turisme, og vern som NP vil kunne føre til at området verdsettes mer og trafikken indirekte kan øke. Det er viktig at det gis rom for utvikling av en viss vegnær tilrettelegging i form av "carwalks", utsiktsplasser og rasteplasser over Sognefjellet og Strynefjellet.

Vi anser det som naturlig at denne formen for turisme vil ha en fortsatt vekst i regionen, i tråd med veksten i fjordturismen i Norge. Vi ser også en økende tendens til at denne relativt passive formen for rundreiseturisme i økende grad etterspør tilbud og aktiviteter fra de andre hovedtypene av reiseliv i området.

Det er mer sannsynlig med en viss trekkplaster-effekt av 1A og 1B enn av 2.

Sum virkning 1A og 1B: Svakt positive. Sum virkning 2: Ingen

5.5.2 Påregnelige effekter på overnattingsturismen

Det aller meste av overnattingsturismen er knyttet til virksomheter som ligger i randsonen til selve utredningsområdet, og vi legger til grunn at denne vil kunne fortsette å videreutvikle seg uavhengig av evt. vern. Besøkende på overnattingsbedriftene er sammensatt og sesongavhengig og har klare koblinger mot rundreise og aktivitetsturismen. For ferie- og fritidsreisende, både rundreiseturister og "fastboende" turister vil vernet i hovedsak videreføre dagens bruks- og aktivitetsmulighet. Også for disse bedriftene vil en kunne påregne visse "trekkplaster" effekter, men de vurderes som mindre enn for rundreiseturismen.

Sum virkning alle verneforslag: Ingen

5.5.3 Påregnelige effekter på gårds- og seterturismen

Gårdturismen er foreløpig av begrenset omfang i området og har primært lokal betydning. Men det foreligger en del planer om utvikling av gårdsturismen som kan øke volum og betydning. Dette omfatter til dels utvikling av opplevelses- og aktivitetstilbud, dels servering, dels overnatting (hytteutleie). En del planer omfatter lokaliteter i områder foreslått som LVO, enkelte også i områder foreslått som NP. Også for denne formen for turisme vil virkningene bestå av mulige positive "trekkplaster" effekter og potensielt negative effekter knyttet til konkrete vernebestemmelser som vanskeliggjør og øker kostnader ved behov for installasjoner, bygninger og annen infrastruktur.

Det legges det til grunn at en vekst i gårds- og seterturismen bør kunne muliggjøres innenfor rammene av vern, enklest og mest naturlig i LVO. Usikkerhet knytter seg imidlertid til hvordan

forvaltningsmyndigheten vil forholde seg til omdisponering/ombygging/påbygning av setre til formål der reiseliv er hoved- eller delformål. Ordlyden i forskriften og den mer detaljerte avklaringen i forvaltningsplanen må være entydig på at det også åpnes for de bygningsmessige justeringene på eksisterende bygg også i forbindelse med gårds- og seterturisme. I visse tilfelle vil mindre nybygg være ønskelig og forskriftene bør også åpne for det dersom det for øvrig ikke er i strid med verneformålet. Grensen mellom påbygg og nybygg er uansett diffus. Uansett er det i en slik sammenheng viktig med et godt samarbeid mellom næringsaktører, vernemyndigheter og lokale myndigheter for å sikre utvikling som utnytter de positive mulighetene som foreligger innenfor vernet og unngå utilsiktede negative virkninger.

Sum virkning:

1A: Ingen - svakt negative

1B: Svakt negativ (pga NP i Mørkridsdalen)

2: Ingen

5.5.4 Påregnelige effekter på aktivitetsturismen

Det er flere kommersielle tilbydere av aktiviteter innen spenningsaktiviteter som skikjøring/toppturer, vannsport/rafting, klatring/brevandring/grotting og jakt i og rundt utredningsområdet. De fleste aktører driver i ulike områder, både i utredningsområdet og i andre tiliggende områder, både verneområder og andre LNF områder. For mange av disse aktivitetene gir vernet en viktig garanti for at de naturgitte forutsetningene vil sikres, og det er også for gjester i denne gruppen påregnelig med en viss økt attraktivitet som følge av et vern (trekkplastereffekt).

Mye av disse virksomhetene vil kunne fortsette som før, innenfor vernereglene, til tross for ordlyden om forbud mot flere former for organisert ferdsel som ikke er til fots (i NP). Ut fra myndighetenes tolkning og signaler om avklaringer for flere typer organisert ferdsel i forvaltningsplan (rammetekst foran), legges det til grunn at det vil være påregnelig med dispensasjon for de fleste tiltak knyttet til dette og ferdsel som ikke påvirker verneinteressene negativt (for eksempel lavvo-camper knyttet til jakt, arrangementer knyttet til seterulturen i området). Noe større tiltak, som opprusting av eksisterende bygg og oppføring av nye permanente hytter og bygg for reiseliv (for eksempel lager for utstyr) vil vanskeliggjøres. Dette vil være enklere ved vern som LVO, men som nevnt over bør forskriften bedre avklare at reiseliv er legitim grunn på linje med landbruk for opprusting, omdisponering og utviding av bygg. En utilsiktet fordel av begrensninger for organisert ferdsel for de etablerte tilbyderne av aktivitetsturisme inne i et fremtidig verneområde vil være at en slik bestemmelse da dels vil kunne fungere som en beskyttelse mot (over)etablering av konkurrenter.

Naturresevat i Høyrokampen (Alt. 1A) må klargjøres nærmere. I dette området er det en god dels bruksinteresser, og per i dag reiselivsinteresser knyttet til grottene (aktivitetstilbud, såkalt "grotting") i området. En kan også tenke seg mer bevisst utvikling av tilbud knyttet til det rike og sjeldne plantelivet i området. Ut fra forskriftsmalen som foreligger vil både eksisterende og fremtidige reiselivsaktiviteter være forbudt. Forholdene i området i dag tilsier mer stedstilpassede forskrifter som også bør kunne åpne for en viss reiselivsaktivitet på en bærekraftig måte, men siden disse ikke foreligger, er det vanskelig å kunne si noe sikkert om hvordan NR her vil slå ut.

Sum virkning:

1A: Ingen – svakt negative

1B: Ingen

2: Ingen

Tabell 7. Oppstilling av verdi og virkning for de fire formene for reiseliv og de tre vernealternativene. Vurderinger i forhold til avvik fra forventet utvikling under nullalternativet.

Turismeform	Verdi	Virkning		
		1A	1B	2
Rundreise	Stor	+	+	0
Overnatting	Middels	0	0	0
Gårds- og seter	Liten/Middels	0/-	-	0
Aktivitet	Liten/Middels	0/-	0	0
Samlet	Stor	+0	+0	0

5.5.5 Samlet vurdering

Samlet sett vurderer vi konsekvensene for reiseliv av de tre verneforslagene for å være relativt små og ikke vesentlig forskjellige fra nullalternativet, når en ser de ulike mindre positive og negative virkningene i sammenheng. Vi understreker allikevel at det er viktige utfordringer og nyanser som både myndigheter og næringsaktører må følge opp, for å unngå at mulige negative effekter overskygger og hindrer realisering av mulige positive effekter av forslagene om vern. Særlig gjelder dette på en klargjøring av reiseliv som legitimt interessant i forskriftene og der for eksempel mulighetene for opprusting av bygg og påbygg for reiselivsformål likestilles med de for landbruk.

Tabell 8. Oppsummering av verdi, virkning og konsekvenser alternativ 1A, 1B og 2 og rangering av de tre alternativene i forhold til reiselivsinteressene.

	0-alt.	Alt. 1A	Alt. 1B	Alt. 2
Verdi	Stor	Stor	Stor	Stor
Omfang/virkning	Svakt positiv	Ingen/svakt positiv	Ingen/svakt positiv	Ingen
Konsekvens	Svakt positiv	Ingen/svakt positiv	Ingen/svakt positiv	Ingen
Rangering	1	2	2	3
Beslutningsrelevant usikkerhet	Generell usikkerhet om utvikling av reiselivsnæringen. Usikkerhet om utbyggingsplanene ved Fossbergom og i Bøverdalen.	Som ved 0 alt. Utforming av forskrifter for Høyrokampen NR. Endelig utforming av verneforskrifter og forvaltningsplan.	Som ved 0 alt. Verneform i Mørkridsdalen. Endelig utforming av verneforskrifter og forvaltningsplan.	Som ved 0 alt. Endelig utforming av verneforskrifter og forvaltningsplan.

Som vi drøfter nærmere nedenfor så er det særlig forskriftsutformingen, forvaltningsplanen og ikke minst ressurser til forvaltning og infrastruktur rundt parken som vil ha avgjørende innvirkning på om konsekvensene vil blikke i positiv eller negativ retning, sammen med hvordan næringsaktørene forholder seg og handler. Vi vil også gjenta at dersom LVO i Mørkridsdalen også gjøres gjeldende for alt 1B vil dette alternativet fremstå som det samlet sett beste av de tre verneforslagene.

Forskrifter som viser noe mer fleksibilitet i fht. kommersielle aktiviteter, en forvaltningsplan som adresserer reiseliv som en reell interessent og allokterer midler til forvaltning av selve området og en del tiltak rundt området vil være positive.

6 Forslag til avbøtende tiltak

For å lykkes med reiseliv og mer omfattende friluftsliv i en nasjonalpark er nøkkelen å finne i utforming av hensiktsmessige og stedstilpassede forskrifter, en god forvaltningsplan og tilstrekkelig med ressurser til å følge opp planen i praktisk forvaltning og oppsyn (Aas et al. 2003). Det kanskje viktigste tiltaket ikke bare for å avbøte negative virkninger, men også fremme positive muligheter for næringsutvikling ved et nasjonalparkvedtak uten at disse går ut over biologiske, fysiske og kulturhistoriske verneverdier, er knyttet til en aktiv forvaltning i en god dialog med reiselivsaktørene i området. At det legges vekt på en operativ forvaltningsplan som eksplisitt adresserer næringsinteresser og rekreasjonsinteresser er derfor meget viktig.

Et kjernepunkt i verneforskriftene er mulighetene for annen organisert (kommersiell) virksomhet enn ferdsel til fots. Slik forskriftsmalen er utformet tolker vi det slik at annen ferdsel i området enn den som foregår til fots ikke vil være tillatt uten dispensasjon. Dersom forskriftene vil kunne være noe mer fleksibel på dette punktet, i forhold til annen umotorisert ferdsel enn den som foregår til fots, vil de negative konsekvensene bli mindre. Et annet uklart punkt er knyttet til mulighetene for å oppruste eksisterende bygningsmasse for reiselivsformål. Det er også viktig at dette avklares bedre slik at reiseliv også er en legitim interessent på linje med landbruk, ikke minst fordi en del virksomhet i skjæringspunktet mellom reiseliv og landbruk planlegges.

Som nevnt foran fremstår det for oss som vanskelig å forstå forslaget om NP i Mørkridsdalen i alt. 1B i et bruksperspektiv. Dersom en opprettholder LVO forslaget her, som i de andre viktige seterdalene i området, vil alt. 1B fremstå som det mest attraktive verneforslaget sett med reiselivssøyne. En bør også vurdere grensen mellom LVO og NP i enkelte områder, slik at en sikrer at områder der det er sannsynlig og kanskje også ønskelig med en viss aktivitet for eksempel i form av seterturisme, vernes som LVO og ikke som NP.

Når det gjelder større planer og/eller ideer om reiselivsmessig utbygging, gjenstår slik vi forstår det i første rekke planen om gondolbane i Lom, som et tiltak som kan komme i konflikt med vernet. Som nevnt foran er det vanskelig å ta stilling til ideen også fordi det kommersielle fundamentet fremstår som uferdig. Dersom den fortsatte planleggingen viser at prosjektet er kommersielt lønnsomt og teknisk og planmessig akseptabelt, vil det være ønskelig med en vurdering av hvorvidt en justering av grensen for utredningsområdet kan gi plass til prosjektet.

Punktvis forslag;

- Utforming av gode verneforskrifter som baseres på lokale forutsetninger og muligheter og som er tydelige på hvilke former for reiselivsaktivitet som det åpnes for generelt og ved evt dispensasjon
- Aktiv inkludering av næringsinteresser herunder reiseliv i forvaltningsplanprosessen
- Justering av vernegrense i Lom slik at bygging av evt gondolbane til Lomseggi kan gjennomføres uten konflikt med verneområdet dersom prosjektet ellers er vel fundert
- Utforming av godt informasjons-, veilednings- og oppsynsapparat for å minimalisere konflikter med reiselivet og optimalisere muligheter for reiseliv rundt verneområdet og inne i verneområdet

- Ved verneforslag 1B etablere LVO i Mørkridsdalen og ikke NP
- Ved verneforslag 1A klargjøre forskriftene i NR Høyrokampen slik at det åpnes for en viss reiselivsvirksomhet knyttet til grottene og de botaniske interessene i området
- (Støtte til) etablering av et besøks/informasjonssenter i Skjolden med informasjon om verneområdene i regionen generelt, og Breheimen – Mørkridsdalen spesielt
- Åpne for opprusting og evt nybygging av bygninger for bruk i aktivitets- og seterturisme så lenge disse gis en utforming og bruk som er i tråd med andre bygninger inne i verneområdet og får en bruk som ikke medfører negativ effekt på verneinteressene
- Sikre informasjon og tilrettelegging langs turistvegene, ved behov også innenfor grensene for et verneområde

7 Referanser

Aas, Ø. (red.) 2003. Bruk og forvaltning av nasjonalparker i fjellet. NINA Fagrapport 72.

Andersen, O. et al. 2008. Utredning av vern i Breheimen – Mørkridsdalen. Konsekvenser for villrein. NINA Rapport

Eilertsen og Høberg 2008. KU Landbruk av vern i Breheimen – Mørkridsdalen (uferdig utkast). Bioforsk.

Fangel, K. 2008. Utredning om vern av Breheimen-Mørkridsdalen. Konsekvenser for hytter og andre bygninger. NINA Rapport 351.

Fredman, P., Hörnsten, L. & Emmelin, L. 2005. Friluftsliv og turism i Fulufjället. ETOUR Rapport 2005:16.

Grut, T., Sataøen og Aall, C. 2007. Kartlegging av reiseliv, gardsturisme, turguidning og friluftsliv og anna miljøbasert næringsutvikling knytt til Breheimen – Mørkridsdalen. VF Rapport 7/05.

Jacobsen, J.C.S. 2005. Interesse for og besøk i nasjonalparker og andre naturområder blant utenlandske turister i Norge. TØI Rapport.

Melby, M. W. 2008a. KU kraftinteresser av vern i Breheimen – Mørkridsdalen (uferdig utkast). Miljøfaglig utredning.

Melby M.W. 2008b. KU Landskap av vern i Breheimen – Mørkridsdalen (uferdig utkast). Miljøfaglig utredning.

Page & Dowling 2002. Ecotourism. Prentice Hall.

Statens Vegvesen 2006. Veileder i KU. Håndbok 140.

Øian, H. et al. 2008. Utredning om vern av Breheimen – Mørkridsdalen. Konsekvenser for friluftsliv. NINA Rapport 350.

Nettsider:

www.breheimen-safaries.com

www.elveseter.no

www.jostedal.com

www.lustertourist.com

www.skjak-almenning.no

www.sognefjord.no

www.statistiknett.com

www.turistforeningen.no

www.turistveg.no

www.vegvesen.no/trafikkdata

www.visitjotunheimen.com

Muntlige informanter:

Sælthun, Sander, Lom kommune

Stig Aaboen, Skjåk Almenning

Bjørn Dalen, Skjåk kommune

Tom Dybwad, FM S&F

NINA Rapport 349

ISSN:1504-3312

ISBN: 978-82-426-1913-6



Norsk institutt for naturforskning

NINA Hovedkontor

Postadresse: NO-7485 Trondheim

Besøks/leveringsadresse: Tungasletta 2, NO-7047 Trondheim

Telefon: 73 80 14 00

Telefaks: 73 80 14 01

Organisasjonsnummer: 9500 37 687

<http://www.nina.no>