

Kommunedelplan Åmot Vest

Miljøfaglige innspill

Margrete Skår
Oddgeir Andersen



LAGSPILL



ENTUSIASME



INTEGRITET



KVALITET

NINAs publikasjoner

NINA Rapport

Dette er en ny, elektronisk serie fra 2005 som erstatter de tidligere seriene NINA Fagrapport, NINA Oppdragsmelding og NINA Project Report. Normalt er dette NINAs rapportering til oppdragsgiver etter gjennomført forsknings-, overvåkings- eller utredningsarbeid. I tillegg vil serien favne mye av instituttets øvrige rapportering, for eksempel fra seminarer og konferanser, resultater av eget forsknings- og utredningsarbeid og litteraturstudier. NINA Rapport kan også utgis på annet språk når det er hensiktsmessig.

NINA Temahefte

Som navnet angir behandler temaheftene spesielle emner. Heftene utarbeides etter behov og serien favner svært vidt; fra systematiske bestemmelsesnøkler til informasjon om viktige problemstillinger i samfunnet. NINA Temahefte gis vanligvis en populærvitenskapelig form med mer vekt på illustrasjoner enn NINA Rapport.

NINA Fakta

Faktaarkene har som mål å gjøre NINAs forskningsresultater raskt og enkelt tilgjengelig for et større publikum. De sendes til presse, ideelle organisasjoner, naturforvaltningen på ulike nivå, politikere og andre spesielt interesserte. Faktaarkene gir en kort framstilling av noen av våre viktigste forskningstema.

Annen publisering

I tillegg til rapporteringen i NINAs egne serier publiserer instituttets ansatte en stor del av sine vitenskapelige resultater i internasjonale journaler, populærfaglige bøker og tidsskrifter.

Norsk institutt for naturforskning

Kommunedelplan Åmot Vest

Miljøfaglige innspill

Margrete Skår
Oddgeir Andersen

NINA Rapport 340. 39 s.

Lillehammer, Mars 2008

ISSN: 1504-3312

ISBN: 978-82-426-1904-4

RETTIGHETSHAVER

© Norsk institutt for naturforskning

Publikasjonen kan siteres fritt med kildeangivelse

TILGJENGELIGHET

Offentlig

PUBLISERINGSTYPE

Digitalt dokument (pdf)

REDAKSJON

Margrete Skår og Oddgeir Andersen

KVALITETSSIKRET AV

Kirstin Fangel

ANSVARLIG SIGNATUR

Forskningssjef Børre Dervo (sign.)

OPPDRAGSGIVER(E)

Åmot kommune

KONTAKTPERSON(ER) HOS OPPDRAGSGIVER

Finn Nygård

FORSIDEBILDE

Hytte under bygging, Digeråsen. Foto: Oddgeir Andersen.

NØKKEWORD

- Åmot kommune, Hedmark, Norge
- Villrein, hyttebygging og kanalisering av ferdsel
- Miljøfaglige innspill

KEY WORDS

[se nøkkelord]

KONTAKTOPPLYSNINGER

NINA hovedkontor
7485 Trondheim
Telefon: 73 80 14 00
Telefaks: 73 80 14 01

NINA Oslo
Gaustadalléen 21
0349 Oslo
Telefon: 73 80 14 00
Telefaks: 22 60 04 24

NINA Tromsø
Polarmiljøsenteret
9296 Tromsø
Telefon: 77 75 04 00
Telefaks: 77 75 04 01

NINA Lillehammer
Fakkeldgården
2624 Lillehammer
Telefon: 73 80 14 00
Telefaks: 61 22 22 15

www.nina.no

Sammendrag

Skår, M. og Andersen, O. 2007: Kommunedelplan Åmot Vest. Miljøfaglige innspill. NINA Rapport 340.

Åmot kommune har bedt NINA Lillehammer om å gi faglige innspill for å kunne vurdere virkninger av aktuell hyttebygging på villrein og friluftsliv i vestre deler av Åmot kommune. Arbeidet bygger på eksisterende kunnskap om temaet og generell kjennskap til området og temaet blant NINAs medarbeidere. I tillegg er det gjennomført sju telefonintervjuer, befarings- og møte med Åmot kommune i prosjektet. Rapporten gjør rede for eksisterende kunnskap og kunnskapsmangler på området villrein, hytter og ferdsel i kommunedelplanområdet. Rapporten ser disse temaene i sammenheng og drøfter de i forhold til den pågående kommunedelplanprosessen i Åmot Vest.

Åmot kommune har i lengre tid ønsket utvikling i vestdelen av kommunen. Aktuell næringsutvikling er hyttebygging, utvikling av infrastruktur, satsing på seterområder, større aktivitet i tilknytning til Birkebeinerløypa og Birkebeinerrittet, fornyelse av hotell- og andre reiselivsfasiliteter og videreutvikling av Digeråsen skianlegg. Skramstadsæter grunneierlag tok initiativ til ny utbygging for et par år siden. Kommunens administrasjon og politikere har vært og er positive til en helhetlig utvikling av hele kommunedelplanområdet, mens regionale myndigheter er skeptiske på grunn av kryssende interesser med villreinstammen i Rondane Sør.

Studien viser at kunnskapen om villreines arealbruk i kommunedelplanområdet, innenfor det som avgrenses som villreinens leveområde i fylkesdelplan for Rondane, er tilfredsstillende og i overensstemmelse med lokale informanternes kunnskap om villreinen i området. Derimot finnes så vidt vi vet ikke dokumentert kunnskap som belyser effekter av ulike typer menneskelig ferdsel på villreinen i dette området. På generelt grunnlag vil vi berøre dette i kap. 5. Dokumentert kunnskap om villreines arealbruk i randsona inn mot leveområdet er svært begrenset. Flertallet av informantene vektlegger at villreinen i liten grad benytter randsonene innenfor kommunedelplanområdet, og at effekten av utbygging derfor vil være liten. Dette avviker fra regionale miljøvernmyndigheter og forskeres synspunkt, som fokuserer på viktigheten av ubebygde randsoner fordi villreinen endrer sin beitebruk over tid.

Et svært viktig steg for å komme videre i planprosessen er slik vi ser det å snarest få satt i gang en kartlegging av villreines arealbruk av hele kommunedelplanområdet og også inn i villreinens kalvingsområde. Dette er nødvendig for at utbyggerinteresser og miljøvernmyndigheter skal få et felles utgangspunkt å diskutere ulike utbyggings- og utviklingsalternativer ut fra. Dette er også nødvendig kunnskap for å planlegge hvor en faktisk bør kanalisere ferdselen, evt. sette inn ferdselsregulerende tiltak. For eksempel er det vanskelig å anbefale kanalisering inn mot det som i fylkesdelplan for Rondane er definert som observasjonsområde (Engulvsfjellet), der kunnskapsgrunnlaget er ansett som ufullstendig. Vi vil utfordre Åmot kommune til å ta initiativ til et økonomisk spleiselag blant utbyggerinteresser, kommunen selv, regionale og nasjonale miljøvernmyndigheter og andre villreininteresser for å gjennomføre en slik kartlegging. Det er også et kunnskapsbehov med hensyn til å kartlegge omfanget av den menneskelige ferdselen i området.

Revisjon av fylkesdelplan for Rondane og utarbeidelse av forvaltningsplan for Hemmeldalen naturreservat er nært forestående. Utfallet av dette arbeidet, i tillegg til et evt. felles kunnskapsgrunnlag med hensyn til villrein og menneskelig ferdsel, vil utgjøre viktige premisser for innholdet i en kommunedelplan for Åmot Vest. Det vil også utfallet av reguleringsplanarbeidene for Birkebeinerløypa og Skramstadsætra være.

En sti- og løypeplan bør bygge på mest mulig detaljert og objektiv kunnskap om villreines arealbruk gjennom året. Den bør også se områder innenfor naturreservatet og utenfor naturreservatet i sammenheng. Det at arbeidet med forvaltningsplan for Hemmeldalen naturreservat skal igangsettes nå, muliggjør en slik helhetlig planlegging.

Skår, Margrete og Andersen, Oddgeir
NINA
Fakkeltgården
2624 Lillehammer
Margrete.skar@nina.no

Innhold

Sammendrag	3
Innhold	5
1 Innledning	7
2 Metode	7
3 Villrein	8
3.1 Villreinens bruk av kommunedelplanområdet og tilgrensende områder	8
3.1.1 Villreinens arealbruk i følge fylkesdelplan for Rondane	8
3.1.2 Lokal kunnskap, villrein i kommunedelplanområdet	10
3.1.3 Forskningsstatus, villrein i kommunedelplanområdet	10
3.2 Jakt på villrein i kommunedelplanområdet og tilgrensende områder	12
3.3 Fokus på villrein lokalt	13
3.4 Forstyrrelse av villrein	13
3.4.1 Forstyrrelse av villrein, generell kunnskap	13
3.4.2 Hyttebygging og forstyrrelse av villrein	14
4 Hytter og aktuell hyttebygging i kommunedelplanområdet	16
5 Ferdsel i kommunedelplanområdet	19
5.1 Dagens bruk	19
5.1.1 Ferdsel om sommeren	19
5.1.2 Ferdsel om vinteren	20
5.2 Villrein, menneskelig ferdsel og kanalisering	21
5.2.1 Vinterbeite, ferdsel og kanalisering	22
5.2.2 Sommerbeite, ferdsel og kanalisering	22
6 Sentrale planer og lovverk	23
6.1 Gjeldende kommuneplan	23
6.2 Revisjon av kommuneplan 2002-2012, Åmot kommune	24
6.2.1 Reguleringsplan Skramstadsætra	25
6.2.2 Reguleringsplan Birkebeinerløypa	26
6.3 "Alternative areal- og utviklingsløsninger" i følge planprogram	27
6.3.1 Åsmora	27
6.3.2 Digeråsen	27
6.3.3 Skramstadsætra	27
6.3.4 Engulvsfjellet	29
6.3.5 Aktuelle nye hytteområder i Skramstadsætraområdet	29
7 Drøfting av resultater i studien	30
7.1 Hvilke konsekvenser har en vernegrense?	31
7.2 Felles kunnskapsgrunnlag	31
7.3 Mer dialog i videre planprosess	32
7.4 Kanalisering av ferdsel	33
7.4.1 Sti- og løypeplan / forvaltningsplan for Hemmeldalen naturreservat	33
7.4.2 Fleksibel og helhetlig planlegging	33
7.4.3 Sti- og løypeplanlegging som en inkluderende prosess	34
7.4.4 Rundløyper i stedet for tverrforbindelser	34
8 Villrein, hyttebygging og ferdsel – oppsummering og anbefalinger	34
9 Referanser	35

Forord

Åmot kommune befinner seg i en velkjent posisjon i kommune-Norge, mellom private utbyggerinteresser, kommunens eget ønske om helhetlig og framtidsretta utvikling, og hensynet til miljøinteresser. I forhold til naturmiljøet er det villreinen som står i fokus, da Åmot Vestfjell utgjør deler av leveområdet for villreinstammen i Rondane Sør. Villreinen trekker ned mot områdets frodige sommerbeiter på seinvinteren/våren, og trekker nordover igjen når høsten kommer. Samtidig er Åmot Vest en del av kommunen der det er aktuelt å satse på utvikling av hytteturisme, reiselivsvirksomhet m.m.

Åmot kommune har bedt NINA Lillehammer om å gi faglige innspill for å kunne vurdere virkninger av aktuell hyttebygging på villrein og friluftsliv i vestre deler av kommunen. Arbeidet er ikke en konsekvensutredning av ulike utbyggingsalternativer, men drøfter temaene villrein, hyttebygging, friluftsliv og kanalisering av ferdsel ut fra eksisterende kunnskap. Lokal kunnskap er en viktig del av kunnskapsfeltet, og vi takker de lokale informantene som velvillig stilte opp og delte av sine erfaringer og kjennskap til området. Vi takker også de av forskerne ved NINA Lillehammer som har bidratt i prosjektet, og Åmot kommune for godt samarbeid.

Vi håper et faglig utenfrablikk kan bidra til at involverte i en framtidig kommunedelplanprosess faller ned på gode valg, der både villreininteresser og næringsinteresser blir tatt på alvor.

28.04.2008, Margrete Skår

Prosjektleder

1 Innledning

Videre utbygging av Åmot Vest er ikke et nytt tema i kommunens planleggingshistorie. I følge Åmot kommune har de tre siste kommuneplanrulleringene omfattet hytteutbyggingsproblematikk i vestdelen av kommunen. Utbyggere har ytret sterke ønsker om å legge ut nye hyttefelt i tillegg til eksisterende felt på Skramstadsætra og Digeråsen. Kommunens administrasjon og politikere har vært og er positive til en helhetlig utvikling av området, mens regionale myndigheter har reist innsigelser mot utbyggingsplanene, først og fremst på grunn av kryssende interesser med villreinstammen i Rondane Sør.

Åmot kommune har bedt NINA Lillehammer om å gi faglige innspill for å kunne vurdere virkninger av aktuell hyttebygging på villrein og friluftsliv i vestre deler av Åmot kommune. NINA Lillehammer har bred kompetanse innen både villreinproblematikk, hytteutbyggingsspørsmål og friluftsliv. Innenfor det aktuelle budsjettomfanget har NINA, i samråd med Åmot kommune, valgt å vektlegge temaene villrein, hyttebygging og kanalisering av ferdsel, mens temaer som beiteproblematikk eller andre miljøhensyn ikke er prioritert. Arbeidet er ikke en konsekvensutredning av ulike utbyggingsalternativer. Rapportens tematiske drøftinger tar likevel utgangspunkt i forslag til utbyggingsalternativer/områder som framkommer i Åmot kommune planprogram som var til offentlig ettersyn i 2007. Arbeidet bygger på eksisterende kunnskap om temaet og generell kjennskap til området og temaet blant NINAs medarbeidere. I tillegg er det gjennomført sju telefonintervjuer, befarings og møte med Åmot kommune i prosjektet.

2 Metode

Innholdet i rapporten bygger på informasjon fra flere ulike muntlige og skriftlige kilder, men omfanget på informasjonsinnhenting er avpasset de økonomiske rammene i prosjektet.

Gjennom prosjektet har NINA Lillehammer hatt to møter med Åmot kommune, i tillegg til en befaring i området. I etterkant har prosjektleder gjennomført telefonintervjuer med representanter for løypeutvalget, grunneierinteresser/utbyggerinteresser, turlag, hytteforening på Digeråsen, fylkesmannens miljøvernavdeling og i tillegg enkelte lokale innbyggere. Til sammen 7 telefonintervjuer.

En rekke offentlige dokumenter er gjennomgått; Åmot kommune planprogram 2007 m/høringsuttalelser, høringsutkast reguleringsplan Birkebeinerløypa 2007 m/høringsuttalelser, høringsutkast reguleringsplan Skramstadsætra 2007 m/høringsuttalelser, verneforskrift Hemmeldalen naturreservat m/ oppsummering av høringsrunden, Fylkesdelplan for Rondane 2002 m.fl.

For å dra nytte av den helhetlige kompetansen ved NINA Lillehammer ble hele forskergruppa invitert til prosjektmøte den 9. januar, der prosjektet ble lagt fram og diskutert. I tillegg har forskere med spesialkompetanse bidratt inn i prosjektet med litteratur og nyttige muntlige innspill.

3 Villrein

3.1 Villreinens bruk av kommunedelplanområdet og tilgrensende områder



Figur 1. Villrein, Ringebufjellet. Foto: Oddgeir Andersen.

3.1.1 Villreinens arealbruk i følge fylkesdelplan for Rondane

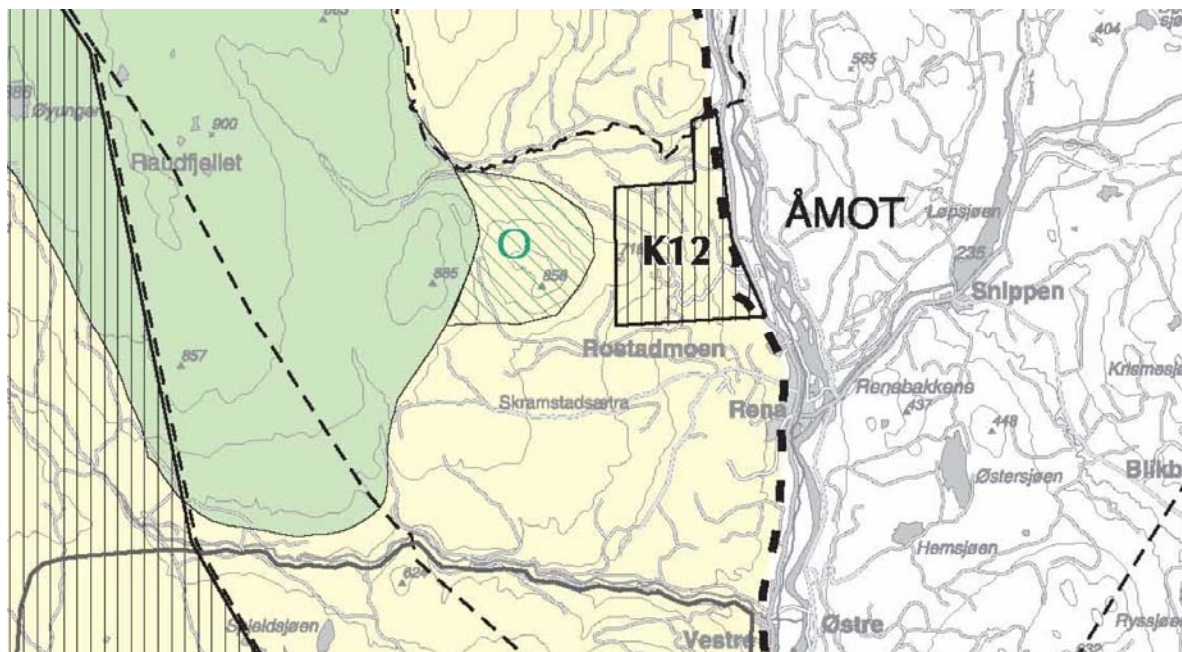
Som vi ser av vedlegg 1 inngår ikke Hemmeldalen naturreservat¹ i kommunedelplanområdet i følge utkast til planprogram 2007. Fordi ivaretagelse av sentrale leveområder for villrein er et av verneformålene er det naturlig å se verneområdet og kommunedelplanområdet i sammenheng i forhold til temaene villrein, hyttebygging og kanalisering av ferdsel. I følge samtale med

¹ Hemmeldalen naturreservat ble vernet etter naturvernloven i november 2006. Naturreservatet dekker et areal på ca. 250 km², og formålet med fredningen er å ta vare på:

- Et stort og tilnærmet urørt naturområde og dets landskapsformer.
- Biologisk mangfold i form av naturtyper, økosystemer, arter, og naturlige økologiske prosesser.
- Sentrale leveområder for villrein.
- Våtmarksområder med et rikt fugleliv.
- Et myrlandskap med stor variasjon i myrtyper.

Vernebestemmelsene inneholder flere bestemmelser mht regulering av ferdsel, bl.a. nr. 8 "Direktoratet for naturforvaltning kan av hensyn til fredningsformålet ved forskrift forby eller regulere ferdselen i hele eller deler av naturreservatet. Forvaltningsmyndigheten, jf. § 8, kan av hensyn til naturmiljøet legge om eller fjerne merking av stier eller løyper".¹ Dette er en standardbestemmelse for verneområder i Norge, en slags sikkerhetsventil om ferdselen er i strid med verneformålet. I verneforskriftens § 4, generelle unntak, heter det at "vernebestemmelsene ikke skal være til hinder for gjennomføring av Birkebeinerrennet, herunder motorisert ferdsel på snødekt mark som er nødvendig for å avvikle rennet". Det heter også at forvaltningsmyndigheten, etter søknad, kan gi tillatelse til "Oppkjøring av enkelte skiløyper i randsonen samt Birkebeinertraséen i henhold til forvaltningsplan etter § 7".

saksbehandler hos Fylkesmannens miljøvernavdeling var arbeidet med vernet av Hemmeldalen, som andre verneplanprosesser, en "gi-og-ta" prosess, og derfor kan ikke grensa oppfattes som at villreinen går akkurat der og der. Fylkesmannen understreker at en vernegrense ikke betyr at arealene utenfor vernegrensa ikke er viktige for villreinen. Grensa til naturreservatet framgår på illustrasjonskartet til planprogram (se vedlegg 1), men villreinens leveområde jfr. fylkesdelplan for Rondane (se figur 2 og vedlegg 3) er ikke inntegnet.



Figur 2. Fylkesdelplan Rondane, utsnitt.

Villreinen som tar i bruk den nordvestlige delen av Åmot kommune er del av villreinstammen som betegnes som Rondane sør stammen. I Fylkesdelplan for Rondane² regnes området øst til Skynndalen, sør til Svartåtjennet og vestover inn i Ringsaker mot Brumunddalen, som villreinens leveområde. Et mindre område rundt Engulvsfjellet er avtegnet som 'observasjonsområde' i fylkesdelplanen (se fig. 2). Her skal villreinens arealbruk klarlegges nærmere. Fylkesdelplanområdet omfatter også influensområdet, der tiltak kan påvirke villreinen. Det er egne retningslinjer for arealbruk i leveområdet og i influensområdet. Her heter det bl.a. at evt. utbygging i områdene skal planlegges og tilrettelegges slik at det ikke fører til økt ferdsel i villreinens leveområde eller på annen måte påvirker villreinens livsvilkår.

Kommunedelplanområdet ligger altså inntil villreinens leveområde i nordvest og det omfatter et område avgrenset som observasjonsområde rundt Engulvsfjellet. Resten av kommunedelplanområdet inngår i fylkesdelplanens influensområde.

² Målsettingen for fylkesdelplan Rondane (2000) er: "å ivareta leveområdet for villreinen slik at den sikres overlevelse i livskraftig bestand, samt å sikre øvrige store naturverdier i området. Planen skal sikre villreinens trekkområder inn og ut av tilgrensende villreinområder. Det forutsettes at villreinstammen i Rondane skal være ca. 3000 - 4500 vinterdyr. Eksisterende annen virksomhet kan foregå, men den skal innordne seg etter hovedmålet".

Fylkesdelplanen skal legges til grunn for fylkeskommunenes virksomhet og være retningsgivende for statlig, kommunal og privat planlegging og virksomhet. Rettslig bindende arealbruk for områdene blir fastlagt gjennom den kommunale arealplanleggingen. Både fylkeskommunen og fylkesmannen kan imidlertid fremme innsigelse mot detaljplaner (kommune-/reguleringsplaner) som strider mot fylkesdelplanens retningslinjer. Planrådet for villrein i Rondane ble etablert som organ for å følge opp fylkesdelplanen. Planrådet er et rådgivende organ i forhold til gjennomføring og håndheving av fylkesdelplanen.

3.1.2 Lokal kunnskap, villrein i kommunedelplanområdet

Denne sørlige delen av Rondane Sør stammens leveområde er snørikt, og derfor mest brukt som sommerbeite. I følge lokale informanter var det 100-200 år tilbake i tid vårjakt på villreinen i dette området, da villreinen kom på skaren. Flere informanter uttrykker at villreinen trekker sørover når lauvet spretter i bygda, det vil si at flokker kan dukke opp i området nordvest for Dambua fra rundt 15. april. Villreinen kalver på veg fra Ringebu og sørover. Reinen trekker hovedsakelig, i følge lokale informanter, mellom Store Stensjøen og Hamar kommune. Kroksjøen, Svartåfjellet og over Hemla er kjente villreinområder. Villrein kan også observeres på våren langs søndre delen av Dølfjellet og ned Djupdalen. Villreinen sprer seg over området om sommeren, men myrområder og furuskogen er i følge lokale informanter foretrukket, og i hovedsak sørvest for Skramstadsætra. Villreinen er på sommerbeite fram til september, da villreinen igjen trekker nordover.

Enkeltdyr og mindre flokker (særlig bukker) går spesielt lavt på sommeren, og ved flere anledninger er enkeltdyr observert helt nede ved golfanlegget på Hovdmoen. Av samtale med flere av informantene går det fram at disse observasjonene tolkes til at villreinen er blitt mindre sky den senere tid. Enkelte informanter mener det er en sammenheng mellom dette fenomenet og det økte husdyrholdet i området, at villreinen har endret sin arealbruk noe fordi den er sky for (trenges tilbake for) store mengder husdyr på beite. Dette er så vidt vi kjenner til et lite utforsket område. Fra villreinforskningen er ellers lavtgående bukker et velkjent fenomen i det de ofte ignorerer og i noen tilfelle oppsøker utbygde områder hvis disse er gode beiteområder.

Deler av Engulvsfjellet er definert som observasjonsområde i Fylkesdelplan for Rondane. En indikasjon på at reinen benytter disse arealene i en viss grad er at dette er et populært område for villreinjegere som har løyver utstedt lenger nord, for eksempel i Øyer, tidlig i jakta.

Lokale informanter har et felles synspunkt på at villreinen faktisk ikke bruker det planlagte utbyggingsområdet vest i kommunen, og at det derfor ikke er noen konflikt mellom villreinen og utbyggingsinteressene. Noen lokale informanter påpeker at villreinen var sjeldnere å se i Dølfjellet for 40 år sida, og at den har tatt området i bruk i ettertid. De kan derfor ikke se at stammen er trengt tilbake. Andre lokale informanter mener å ha observert at det nå er mindre rein ved Stensjøen enn på 1980-tallet, at den nå trekker mer nedover mot skogen og står mer der. Altså at reinen bruker et større område nå enn før. Villreinforskerne mener på sin side at årsaken til endringer i ferdselsmønsteret er en konsekvens av nedbyggingen vest i Rondane-regionen, og at en derfor må være ytterst forsiktig med å godta utbygging på østsida (se Nellemann og Jordhøy 2004).

Flere av de lokale informantene mener at grensa for naturreservatet er godt i overensstemmelse med deres kunnskap om hvor villreinen ferdes. Som konsekvens av dette mener flere informanter at en derfor bør tillate utbygging *utenfor* vernegrensa.

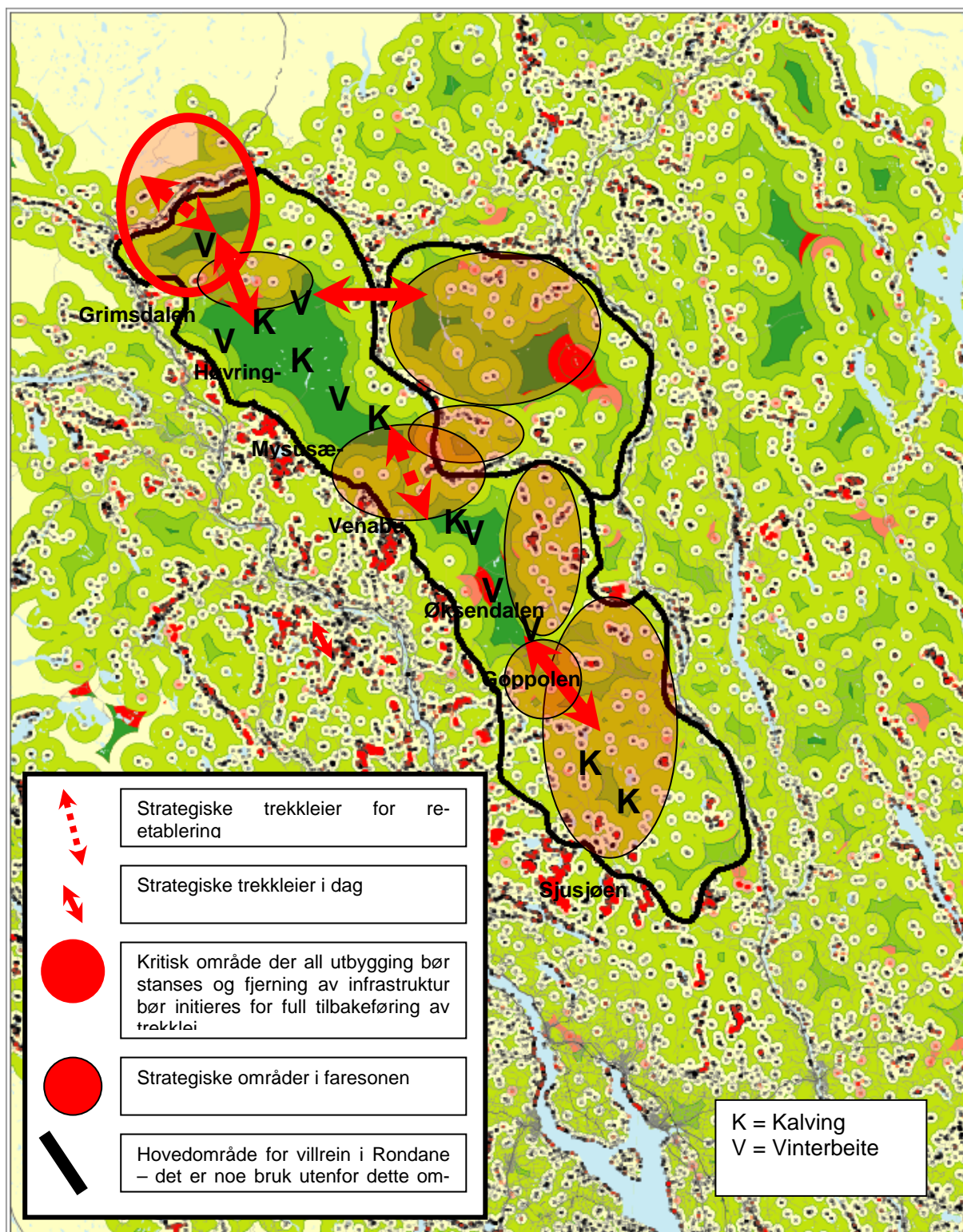
Flere lokale informanter mener at de hittil ikke har fått dokumentert kunnskap om villreinen som er i tråd med deres kunnskap og erfaring, og at dette spesielt gjelder områdene utenfor Hemmeldalen naturreservat.

3.1.3 Forskningsstatus, villrein i kommunedelplanområdet

I følge Nellemann og Jordhøy (2004) ble villreinens arealbruk i Rondane-regionen ganske inngående beskrevet i Bråtå (1985), men at det nå er behov for oppdaterte utredninger omkring dette.

Kunnskap om villreinens trekkruter og kalvingsområder i Rondane Sør var sentralt som bakgrunn for vern av Hemmeldalen naturreservat. Denne kunnskapen er i tråd med lokale informanters kunnskap innhentet i denne studien. Dokumentert kunnskap om villreinens arealbruk i randsonene inn mot villreinens leveområde i Rondane Sør er derimot mer begrenset. Villrein-

forskere har fokus på at denne delen av Rondaneregionen er viktig for stammen i sin helhet på grunn av de store utbyggingene på vestsida (Nellemann og Jordhøy 2004).



Figur 3. Villreinens arealbruk i Rondaneregionen i følge Nellemann og Jordhøy (2004).

Nellemann og Jordhøy (2004) kommenterer fig. 3 slik:

"Kritiske soner og trekkleier utover villmarkspregede områder (mørkegrønt) i Rondane-regionen. Bemerk at reinen bruker hele området, og at kalvingsområder har en tendens til å forflytte seg og forandre seg over tid. Figurens formål er ikke en detaljert beskrivelse av reinnens arealbruk, men å påpeke hvor sårbart det lange smale fjellområdet er for ytterligere utbygging. Det bør i prinsippet ikke bygges noen som helst hytter innenfor det svarte området".

Villreines arealbruk endres over tid, ikke minst i randsonene inn mot de sentrale leveområdene. Dette bekreftes i intervjuene med lokale informanter. Dette poengteres også av regionale miljøvernmyndigheter i studien. Med henvisning til fylkesdelplan for Rondane, uttaler fylkesmannens miljøvernavdeling at en bør utøve en mer restriktiv praksis jo nærmere villreins leveområde en kommer. Dette er bl.a. begrunnet i det en kaller "beiterotasjon", at reinen ikke er helt stedfast i valg av beiteområder, men at dette kan variere over tid. "Beiterotasjon" er likevel et fenomen som er vanligere i lavbeiteområdene lenger nord, og ikke i skogsområdene her sør.

Av forrige avsnitt kan en se at det ligger en metodisk utfordring i å kartlegge villreins arealbruk i randsoner inn mot leveområdene. Utvikling av nettopp metode for kartlegging av villrein i ytterkant av leveområdene er målsetting i en pågående studie i regi av NINA v/Per Jordhøy, som skal være ferdig 1.mai 2008.

Et aspekt i forhold til kunnskap om villreins bruk av det aktuelle området (kommunedelplan Åmot Vest) er at villreinen faktisk ikke er så lett å observere i delvis tette skogsområder som dette. Kunnskap innhentet gjennom flere kilder og metoder er derfor nødvendig.

Oppsummering: Studien viser at kunnskapen om villreins arealbruk innenfor det som avgrenses som villreins leveområde i fylkesdelplan for Rondane er tilfredsstillende og i overensstemmelse med lokale informanters kunnskap om villreinen i området. Derimot finnes så vidt vi vet ikke dokumentert kunnskap som belyser effekter av ulike typer ferdsel på villreinen i dette området. På generelt grunnlag vil vi berøre dette i kap. 5. Dokumentert kunnskap om villreins arealbruk i randsona inn mot leveområdet er svært begrenset. Flertallet av informantene vektlegger at villreinen i liten grad benytter randsonene innenfor kommunedelplanområdet, og at effekten av utbygging derfor vil være liten. Dette avviker fra regionale miljøvernmyndigheter og forskeres synspunkt, som fokuserer på viktigheten av ubebygde randsoner fordi villreinen endrer sin beitebruk over tid.

3.2 Jakt på villrein i kommunedelplanområdet og tilgrensende områder

Det gis muligheter for jakt på villrein både på privateide arealer og kommunens arealer. Grunneiere i området opplyser om at det er en ganske jevn interesse for de ca. 20 fellingsløyvene. Noen grunneiere jakter selv mens andre leier ut jakta. Flere av jegerne utenfra er personer som kommer igjen år etter år.



Figur 4. Villrein i kikkerten, Ringebu fjellet. Foto: Oddgeir Andersen.

3.3 Fokus på villrein lokalt

Flere informanter poengterer at det er lite fokus på villreinen lokalt. Fylkesmannens miljøvern-avdeling uttrykker likevel at verneprosessen forut for vern av Hemmeldalen naturreservat viste en positiv holdning til villreinen blant lokale grunneiere, og at det er en synlig vilje til å ta vare på villreinstammen i området. Flere informanter påpeker at grunneiere som forvaltere av området i lang tid faktisk har brukt utmarka i samsvar med villreinens interesser. Det nevnes at en har unngått å bygge buer i trekkområdene, at tømmerdrifta har vært varsom i beiteområdene og at en ikke har lagt til rette for ferdsel.

Verken løypeutvalget i kommunen, velforeninga på Digeråsen eller det lokale turlaget har hittil hatt fokus på villreinen i sine aktiviteter i kommunedelplanområdet, heller ikke i området vestover fra Digeråsen.

Åmot kommune har nylig fått tilskudd på kr 35.000,- fra Villreinnemnda i Rondane til tiltak som fremmer villreininteressene i Rondane. Denne summen planlegges brukt i Åmot skolene, i et samarbeid mellom kommunen, skolen og villreinsenteret på Hjerkin. Det legges det opp til et undervisningsopplegg for 9. trinn i 2008 der fagpersoner fra villreinsenteret på Hjerkin bidrar med formidling av kunnskap, både teoretisk og ute i fjellet.

3.4 Forstyrrelse av villrein

3.4.1 Forstyrrelse av villrein, generell kunnskap

Effekter av utbygging på villrein kan deles inn på denne måten (se bl.a. Vistnes og Nellesmann 2000):

1. Direkte lokale effekter
2. Indirekte regionale effekter
3. Kumulative effekter.

Nellemann og Jordhøy (2004) påpeker at konsekvensutredninger av mulige effekter på villrein må omfatte alle disse tre typene av effekter.

Direkte lokale effekter fokuserer ofte på fysiologiske stressreaksjoner gjennom å registrere hjerteaktivitet eller frykt- eller fluktatferd når enkeltdyr møter forstyrrelse. Det er gjort svært mange studier på lokale direkte effekter av forstyrrelse på rein og andre drøvtyggere. Største-parten av slike studier viser at stressreaksjonen for enkeltdyr i møte med forstyrrelse er begrenset til flukt 0-800 meter vekk fra forstyrrelseskilden eller økt hjerteaktivitet i 0-4 minutter (Nellemann og Jordhøy 2004). 90-95 % av studiene som fokuserer på direkte lokal forstyrrelse konkluderer med at effekten på rein er liten og kortvarig (Vistnes og Nellemann 2000).

Nyere forskning dokumenterer at kontinuerlig forstyrrelse og permanente inngrep som veier, kraftlinjer, bebyggelse, hyttefelt, skiløyper og rørledninger kan føre til langvarige unnvikelseeffekter, det vil si at reinen unngår å bruke store områder nær utbygging (se Bevanger og Jordhøy 2004). Nellemann og Jordhøy (2004) viser til en rekke atferdsstudier, som viser at dyrene beveger seg mer og bruker mer energi ved unnvikelse, noe som kan føre til redusert vekt og kondisjon. Unnvikelse fører ofte til at reinen presses sammen på mindre produktive beiteområder med økt overbeite og konkurranse om beite som resultat. Bukker er unntak, da de ofte ignorerer og i noen tilfeller oppsøker utbygde områder hvis disse er gode beiteområder.

Studier av indirekte regionale effekter på tam- og villrein viser altså at økt utbygging av hytter, veier og kraftlinjer kan føre til redusert kondisjon og redusert kalveoverlevelse, og dermed til redusert produksjon på sikt. Vistnes og Nellemann (2007) viser at nøyaktig stadfestelse av effekter på villrein av menneskelig aktivitet forutsetter studier på regionnivå. Dette er i følge disse bekreftet i langsiktige studier over flere tiår som undersøker arealbruken før og etter utbygging.

Kumulative effekter av utbygging er de samlede, langvarige effektene av utbygging. Det inkluderer reduserte muligheter for beiting om sommeren og dermed også reduserte muligheter til å bygge opp igjen kroppsreservene til vinteren, noe som igjen kan føre til redusert drektighet, kalvingsprosent, kalveoverlevelse og vekter. Flere studier viser at reintettheten har gått kraftig ned i områder som er blitt utbygget. Reinen trekker seg altså over tid ut av utbygde områder til områder flere kilometer unna (se bl.a. Vistnes et al. 2004).

3.4.2 Hyttebygging og forstyrrelse av villrein

Jordhøy (2007) påpeker at det ikke er hyttene i hovedsak, men uroinga de genererer som er negativt for villreinen. Nyere studier viser at reinen unngår områder med mye uroing (Vistnes et al. 2004). Nellemann og Jordhøy (2004) mener hyttebygging har størst betydning som trussel mot villreinen fordi den er svært vanskelig reversibel, er uten særlige konsekvensutredninger og gir et stort ferdselsmønster. I en studie fra Høvringen, Nellemann et al. (2000) ble det dokumentert at reinen, på tross av god tilgang på beite rundt Høvringen, stort sett holdt seg mer enn 5 km unna hyttefeltet og ofte så mye som 10 km.

Nellemann et al. (in prep.) viser at omlegging av skiløype (og merka sommersti) i Rondane og flytting av en turisthytte i tilknytning til denne førte til at villreinen faktisk tok i bruk området igjen, og at aktiv kanalisering av ferdsel dermed er et effektivt virkemiddel for å dempe effektene på villrein av økende reiselivsaktivitet.

Det er som kjent flest hytter på vestsiden av fjellområdet i Rondaneregionen. Nellemann og Jordhøy (2004) konkluderer med at området (Rondaneregionen) er så smalt at det ikke lenger er særlig hensiktsmessig å klassifisere reinens områdebruk, da den kan variere over tid, og at nesten alle uberørte områder i dag brukes av reinen. Forstyrrelseseffekten av utbyg-

ging/hyttefelter på vestsiden (Øyongen, Bjønnåsen) gjør at området på østsiden er desto viktigere å bevare mest mulig urørt natur, hvis hensyn til villreinen skal være premissgivende.

Det er dokumentert at både villrein og tamrein – i mindre grad bukker – reduserer bruken med 50-95% innen 2-10 km fra større hyttefelt, avhengig av ulike forhold. Løypenettet rundt viser seg å være en sentral faktor som påvirker arealbruken til reinsdyrene (se bl.a. eksempel Helle og Sarkela, 1993; Nellemann et al. 2000, 2001, 2004; Vistnes et al., 2000, 2001).

Nellemann et al (in prep.) viser at antall hytter i et hytteområde også påvirker villreinens arealbruk, der den nærmeste observerte villreinflokk observeres lengre unna store hyttefelt (med 300- 400 hytter) enn mindre hyttefelt (med 100 hytter).

Vorkinn (2003) viser gjennom en større hytteundersøkelse i Rondane midt og sør (flesteparten av hyttene i undersøkelsen var av nøktern standard) at bruken av hyttene øker med økende standard, økt størrelse og etter om det er vinterbrøytet veg eller ikke. Undersøkelsen viste at en stor del av bruken er konsentrert til nærområdet og ett eller to dagsturområder. Sommerstid var den lengste turen hytteeierne tok fra hytta i gjennomsnitt 10,2 km, om vinteren var lengste turen i gjennomsnitt 14,2 km. Variasjonen var stor mellom hva som var lengste tur for hytteeierne. Undersøkelsen viste også at jo flere hytter en får i et område, desto større blir spredningen av trafikken.

Et viktig funn i denne undersøkelsen med relevans for Åmot Vest er at avstanden fra hyttefeltet og til friluftsområdene har stor betydning for bruken av disse områdene. Hyttefelt langt fram i fjellet fører til mindre ferdsel i indre områder. For å skjerme indre deler av planområdet anbefaler studien å legge hyttefeltene lengst fram i dalførene, selv om dette kan føre til en moderat økning i bilbruk. Blant hytteeierne i undersøkelsen som hadde utført friluftsliv siste år hadde 2/3 en eller annen gang brukt bil fra hytta for å komme seg på tur sommerstid, men bilbruken var totalt sett forholdsvis begrenset.

Studien viser at i områder med et godt løypenett er andelen som går utenfor løypene liten, 1-8 % av alle hytteeiere. Om sommeren er andelen større, ca. 1/3 går utenfor sti av og til.

For å redusere de negative effektene av friluftsliv på naturgrunnet anbefaler Vorkinn (2003) disse tiltakene:

- å trekke hytteutbygginger så langt vekk fra sårbare områder som mulig
- begrense bruken av hyttene (størrelse, standard, vinterbrøyting)
- kanalisering av ferdselen gjennom skiløyper og merking/skilting av stier. Det påpekes imidlertid at slik tilrettelegging må ta utgangspunkt i hva som er naturlige turmål og attraksjoner i det enkelte område
- omlegging av stier har større effekt for skiløyper enn stier. Omlegging av stier bør suppleres med informasjon, og de nye rutene bør gå til attraktive turmål.

4 Hytter og aktuell hyttebygging i kommunedelplanområdet

Åmot kommune opplyser at det totalt i kommunen er ca. 1500 hytter, og at av disse ligger ca. 700 i vest. Dette er et forholdsvis lavt tall i regional sammenheng, selv om det finnes flere kommuner på østsiden av Rondaneregionen med et lavt antall hytter. Hyttene i Åmot vest er i hovedsak konsentrert rundt to områder; Skramstadsætraområdet og Digeråsen. Det førstnevnte området ble utbygd hovedsakelig på 1970-80 tallet, mens utbyggingen på Digeråsen først skjøt fart etter 1997.

Helt siden 1950-tallet har Skramstadsætra vært et viktig utfartsområde i kommunen. Skramstadsætra Fjellstue ble etablert i 1936, og var dermed et etablert tilbud lenge før andre utfartsområder ble bygd ut. Lokale informanter beskriver aktiviteten på 1950- og 1960-tallet som stor, og kanskje større enn i dag. På den tida var mange seter ennå aktive, tømmerdrifta skapte stor aktivitet og bærplukkerne var mange. I dag finnes 226 hytter med enkel standard i området.



Figur 5. Skramstadsætra fjellstue. Foto: Oddgeir Andersen.

I forbindelse med byggingen av skianlegget på Digeråsen (ferdig 1989) ble det lagt ut et lite hytteområde med 50 tomter her. Det var ikke spredt fritidsbebyggelse i området fra før, kun seterbebyggelse. I følge Digeråsen Hytteutvikling AS skjedde det ikke så mye i området før 1997, da Digeråsen Hytteutvikling AS ble startet. Disse overtok etter hvert driften av skianlegget, ved siden av utvikling av hyttetomter og aktivitetsanlegg. Dette inkluderer golfanlegget på Hovdemoen. I tillegg har Digeråsen Hytteutvikling AS vært aktive i å legge til rette for andre aktiviteter som fiske, turgåing, alpint og langrenn. Digeråsen Hytteutvikling AS uttrykker at området har kvaliteter som de store utbyggingsområdene ikke har, at det tiltrekker seg mer rolige folk og ikke for eksempel et 'after-ski' segment. I tillegg til de 50 opprinnelige tomtene er det i en senere reguleringsplan regulert for 150 tomter. I dag er 120 av tomtene i Digeråsen bebygd

med hytter med boligstandard. Etter 1997 er det i tillegg regulert 40 tomter som alle er solgt i området ved golfbanen.



Figur 6: Digeråsen. Foto: Oddgeir Andersen.

I planprogrammet for revisjon av kommunedelplan Åmot Vest henvises det til kommunens egne kriter for hvilke områder som kan tas i bruk til hyttebyggingsformål.

Overordnede kriterier:

Nye områder som tas i bruk skal ikke berøre arealer som:

- Ligger over tregrensa (snaufjell).
- Er viktige for biologisk mangfold, friluftsliv eller er inngrepsfrie områder (i henhold til nasjonal status).
- Er i aktiv jordbruksdrift.
- Er viktige i kulturlandskapssammenheng.
- Utbygging må organiseres på en måte som gir verdiskaping og sysselsetting for lokalsamfunnet.
- Åmot kommune skal opprettholdes som et høykvalitets reisemål

Fritidsbebyggelse:

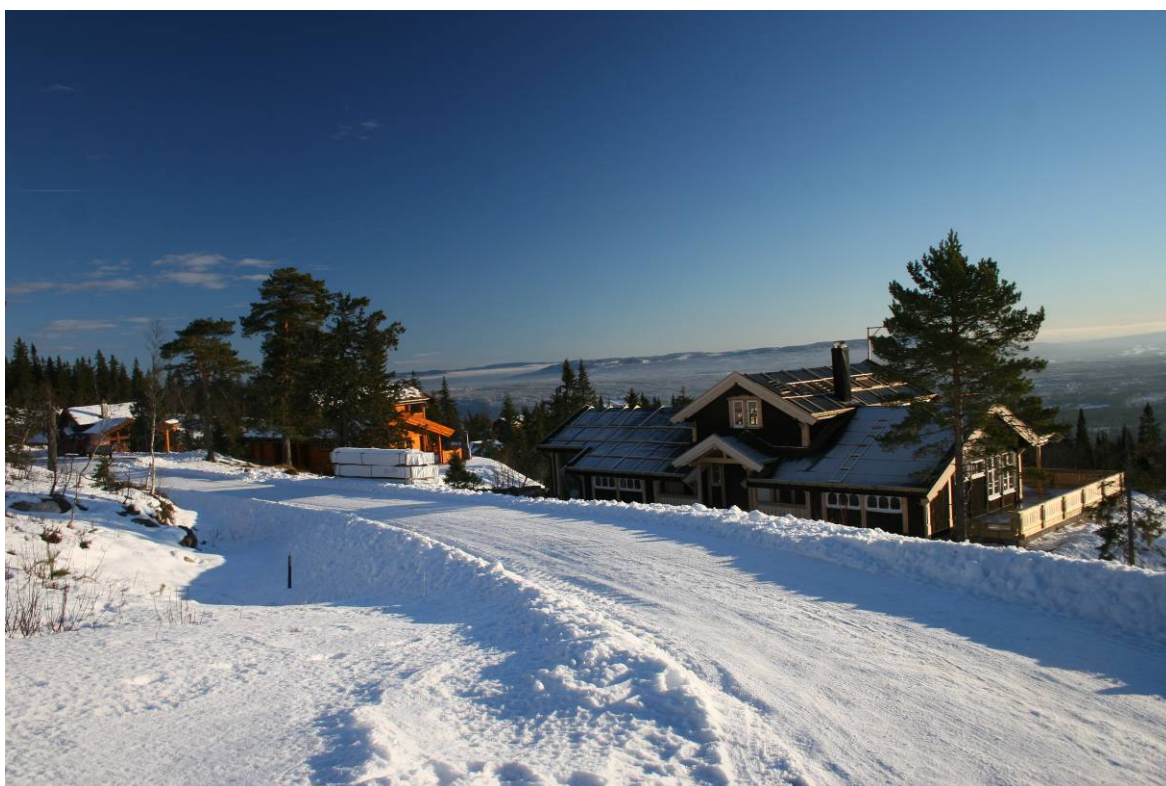
- Større sammenhengende natur- og landbruksområder uten konsentrert fritidsbebyggelse fra før skal ikke åpnes for ny bebyggelse.
- Ny fritidsbebyggelse skal i hovedsak lokaliseres i sammenheng med større eksisterende områder for fritidsbebyggelse (for eksempel Skramstadsætra, Digeråsen), eventuelt som fortetting.
- Eventuelle ubebygde reserver skal legges til grunn i vurderingen av nye tiltak.
- Ved fortetting skal eksisterende standard videreføres.
- Ny fritidsbebyggelse skal ikke lokaliseres nært inntil eller slik at det vil medføre økt belastning for etablerte eller framtidige boligområder og nærmiljøfunksjoner
- Det skal legges inn skjermingssoner/friområder mellom eksisterende og nye hyttefelt.

- Utbyggingen må organiseres på en måte som gir verdiskaping og sysselsetting for lokalsamfunnet og mest mulig utbygging bør organiseres gjennom grunneiersamarbeid.

Flere av høringsuttalelsene til planprogrammet uttrykker at det ikke er samsvar mellom kommunens kriterier for aktuelle utbyggingsområder og det som av uttalepart oppfattes som eks. "planlagt hyttefelt". Åmot kommune presiserer at de avmerkete områdene i planprogrammet representerer ulike og alternative innspill, men som det ikke er tatt noe stilling til som forslag.

I gjeldende kommuneplan (Åmot kommune 2002 – 2012) heter det under "Særskilte retningslinjer til kommunedelplan for Hovdmoen/Digeråsen – Skramstadsætra" at:

"Omfanget av den videre hyttebyggingen må sees i forhold til den totale hyttebyggingen i regionen. Det tas sikte på å få en samlet oversikt over hva som er tålegrensen og hvilket rom det totalt sett er for ny hyttebygging. Friluftsliv og naturverninteresser, spesielt hensynet til forvaltningen av villrein, vil her være viktig, jf. Fylkesdelplan Rondane".



Figur 7. Hytte under bygging, Digeråsen. Foto: Oddgeir Andersen

5 Ferdsel i kommunedelplanområdet

5.1 Dagens bruk



Figur 8. Utfartsløyper og stier, Skramstadsætra. Foto: Oddgeir Andersen.

En har begrenset kunnskap om omfanget av ferdsel i kommunedelplanområdet, det er så vidt vi kjenner til ikke foretatt systematiske tellinger verken av skiløpere, fotturister, motoriserte kjøretøy, næringsutøvende eller andre. Det nedenstående bygger derfor på informasjon gitt fra intervjuede, lokalkjente personer. Flere av de lokale informantene understreker som nevnt at det er mindre ferdsel i fjellet i dag enn på 1950 og 1960-tallet. Da var ikke valgene av utfartssteder så mange, matauken i form av bærhenting spesielt var viktigere enn i dag, og utmarka var og i mer aktiv bruk i næringsssammenheng, både i form av gjeting og setring. De fleste stier pga løyper ble etablert i denne perioden, eller er tradisjonelle ferdselsveger, men nye skiløyper er etablert de siste årene. Noen av informantene påpeker at bruk av nærområdene i dag ofte skjer som joggeturer eller sykkelturer, mens hvis en skal innover fjellet tar en bilen til sentrale steder i Rondane eller for eksempel Sølenfjellet.

5.1.1 Ferdsel om sommeren

Informantene opplyser gjennomgående at de fleste som bruker området om sommeren til fots ikke ferdes så langt som før, men at mange går seg en tur en time fra bilveg eller noe lignende. Traseer med lange tradisjoner er stiene opp til Dølfjellet eller Hemmelfjellet fra Skramstadsætra, eller om sommeren også fra Hovdedalen.

Mange av hytteeierne er aktive golfspillere og benytter anlegget på Hovdemoen. Mange hytteeiere benytter nærområdene til hyttene til jogge- og løpeturer. En del folk bruker også skogs-bilveger til å gå tur på, bl.a. med barnevogn.

En stadig mer populær aktivitet i følge flere av informantene er sykling. Mange bruker området fra Skramstadsætra og sørover mot Djupdalen, men en del bruker og skogsbilveger som Berglivegen m.fl.

Det er satt opp turkasser i FYSAK-regi på bl.a. Engulvsfjellet, noe som i følge enkelte informanter har ført til litt mer ferdsel der.

Rena og Omegn Turistforening har tidligere hatt ansvar for vedlikehold av stier i området gjennom en fadderordning. Dette arbeidet har ligget nede en stund, men foreningen ønsker å ta det opp igjen. Mange beitedyr i området holder stier nede, men løypeutvalget opplyser at gjengroing i skiløypene er i ferd med å skape et behov for rydding på sommeren.

5.1.2 Ferdsel om vinteren



Figur 9. Digeråsen skianlegg. Foto: Oddgeir Andersen.

Informantene opplyser gjennomgående at generelt går ikke folk så langt på ski, men Rena Skiløyper opplyser at høyfjellsløypene likevel er populære. De aller fleste går i løypene, men noen benytter spesielt skareføret til å komme seg innover fjellet på egen hånd. Enkelte lokalkjente kan opplyse at det oppleves som det har vært en stabil vintertrafikk de siste tiårene. Ferdselen rundt Skramstadsætra synker drastisk etter påske, i følge grunneierlaget som driver parkeringsplassen. Hytteområdet rundt Digeråsen prøver å legge til rette også for helårstrafikk.

Populære turmål for mange er Dølfjellet eller Hemmelfjellet også på vinterstid. I påska går mange til Dambua der Norsk Folkehjelp tradisjonelt har hatt servering.

Rena Skiløyper kjører nå opp disse løypene i det aktuelle kommunedelplanområdet (www.renaskiloper.no): Digeråsrunden (Digeråsen, Engulvsfjellet, Nordberget (13 km), Husmorløypa fra Skramstadsætra og opp på Dølfjellet (6,5 km), Rostadsetra-Digeråsen (6 km), Skramstadsætra intern (4 km), Steinsjørunden (Dambua-Øvre Hemmeldalen-Raufjellet, 9 km),

Svartåfloen (9 km), Birkebeinerløypa fra Tingstadjordet- Kvarstadsetra (27,3 km). I tillegg kjøres det opp fra Stensjøen til Hemmelkampen i påska.

Løypeutvalget³ breddet i sommer ut skiløypa som går rundt Engulvsfjellet og rundt til Digeråsen, bl.a. etter initiativ fra hytteforeninga på Digeråsen. En ny trase er også gått opp og ryddet fra den øvre delen av hyttefeltet i Digeråsen og østsida av Engulvsfjellet, som knytter seg på Birkebeinerløypa. Løypeutvalget har stått for kontakten mot grunneierne i området, og sier de har fått aksept fra de 20 grunneierne om å lage en tverrforbindelse til Birkebeinertraseen. Fra Digeråsen er det i følge hytteforeninga et fåtall som tar seg inn til Dambua, men at dette kan være mer aktuelt nå med nye traseer. Noen hytteiere tar bilen fra Digeråsen og kjørt et stykke for å komme seg på høgfjellet.

Ingen av informantene vi har snakket med vektlegger "overdreven" snøskuterkjøring i området. Noen form for "bajaskjøring" nevnes ikke. Skramstadsætra grunneierlag forvalter i følge dem selv 3 leiekjøringsløyper i området, mens løypeutvalget leier inn Rena Skiløyper til sin oppkjøring av skiløyper.

5.2 Villrein, menneskelig ferdsel og kanalisering

Reinen er spesielt sårbar i perioden før og etter kalving, det vil si fra 15. april og et stykke ut i mai måned.

Åmot kommune poengterer behovet for bedre kanalisering av ferdsel i Åmot Vest i gjeldende kommuneplan (Åmot kommune 2002 – 2012), under særskilte retningslinjer til kommunedelplan for Hovdmoen/Digeråsen – Skramstadsætra:

"...Som grunnlag for den videre planleggingen bør det også foretas en ny vurdering av sti- og løypenettet i området. I området er det videre behov for en strengere styring av motorferdselen. Det bør bl.a. innføres tidsrammer for preparering av løypestraséer om våren, i sårbare områder for villrein".

Av informantintervjuene framgår det at ansvaret for tilrettelegging av ferdsel, særlig sti- og løypenettet, er noe uklart plassert i kommunen. Dette er et kjent fenomen i mange norske kommuner. Løypeutvalget har tatt ansvar både for plassering av løyper, bredding av disse og kontakt med grunneiere de siste årene. Åmot kommune har ikke vært aktive i dette arbeidet, men bidratt ved å yte økonomisk tilskudd. Dette kan ha bidratt til at blant annet hensyn til villrein ikke har vært i fokus ved merking av stier og plassering av skiløyper. Et mer avklart ansvar for tilrettelegging og kanalisering av ferdsel bør være et mål i arbeidet med utarbeidelse av en sti- og løypeplan i området.

I følge Fylkesmannens miljøvern avdeling og grunneiere som deltok i verneprosessen forut for vern av Hemmeldalen naturreservat var ferdsel langs de etablerte traseene i området et lite fokusert tema i verneplanarbeidet, mens det i større grad var diskusjon rundt mulighetene for bl.a. å drive motorisert transport i næringsøyemed og bestemmelser om båndtvang. Åmot kommune ønsket likevel i sin høringsuttalelse å fjerne muligheten til å forby ferdsel. I omtalen av merknadene til verneplanen begrunner kommunene dette med at det godt utbygde løypenettet er attraktivt, og at adgangen til høyfjellet er viktig. En reduksjon av løypenettet vil medføre krav om erstatning, heter det videre. Kommunen mente altså at konsekvensene av/for ferd-

³ Løypeutvalget er et veletablert forum som består av folk med interesse for skiløyper, knyttet til idrettslaget, kulturavdelingen i kommunen, Digeråsen Vel m.fl. Årsmøtet velger styrerepresentanter. Kommunen har ikke fast representant i styret. Løypeutvalget har de siste årene fått et kommunalt driftstilskudd på kr. 10.000,-, resten er privat finansiert. Løypeutvalget leier inn privatpersoner for oppkjøring av løyper.

sel måtte være kjent før vern og forskrifter iverksettes. Flere høringsinstanser mente en måtte konkretisere hva slags type ferdsel det kan være aktuelt å forby.

I følge Fylkesmannens miljøvernavdeling vil kommende forvaltningsplan bli viktig for nærmere avklaring om tilrettelegging/kanalisering av ferdsel. Forvaltningsplanen er høyt prioritert arbeid ved avdelinga i 2008.

5.2.1 Vinterbeite, ferdsel og kanalisering

En stor del av skiløypenettet går i villreins leveområde iflg. Fylkesdelplan for Rondane, eller i randsona inn mot leveområdet. I hovedsak dreier det seg om løypene som går inn mot Dambua og nordvestover, men også løypene som går nordøst for Dambua. Informantene er gjennomgående enige i at Villreinen sjelden er å se i dette området før etter 15. april, og dermed er forstyrrelse mest aktuelt de årene påska kommer seint. Uansett er kalvingstida mellom 15.april og 15. mai den mest kritiske for villrein, og all ferdsel i området er i denne perioden negativt. Skiturer på skareføre, kiting, hundekjøring og transport med snøskuter er eksempler på ferdsel med stor radius, og dermed stort forstyrrelsespotensial. Flere informanter nevner løshunder som et problem av et visst omfang i dette området.

I tillegg til skiløypene som kjøres opp inn mot og inn i området nord for Dambua, kjøres det nå opp løyper på Digeråsen og Engulvsfjellet. Dette er så vidt vi kjenner til ikke et trekkområde på seinvinteren. Det jakes i området på høsten, noe som i alle fall tyder på høsttrekk i området. Engulvsfjellet er avtegnet som observasjonsområde i fylkesdelplan for Rondane (villreins arealbruk må avklares).

Forvaltningsplan for Hemmeldalen naturreservat vil, når den blir utarbeidet, inneholde retningslinjer for ferdsel innenfor reservatet. Sti- og løypeplan for kommunedelplanområdet vil også ha hensyn til villreinen som premiss for kanalisering av ferdsel. Ferdselen i villreins leveområde og områdene inn mot leveområdet om vinteren bør kunne tilpasses hensyn til villreinen gjennom en fleksibel forvaltning. Restriksjoner på ferdsel er aktuelt når villreinen er mest sårbar, altså på ettervinteren. I en fleksibel forvaltning må oppsynsmyndighetene ha en kontinuerlig og nær dialog med forvaltningsmyndigheten, kommunen og involverte aktører i løypekjøring, slik at evt. restriksjoner på ferdsel (stenging av løyper etc.) er begrunnet i faktiske observasjoner av villrein.

5.2.2 Sommerbeite, ferdsel og kanalisering

Villreinen varierer arealbruken i kommunedelplanområdet gjennom året. Om våren og høsten trekker den i mer eller mindre faste trekkruter, men også disse varierer noe, og kunnskapen om trekkrutene er delvis mangelfull (ikke dokumentert). Dette gjelder spesielt områder i tilknytning til Engulvsfjellet, der det kan observeres dyr tidlig på høsten. Enkelte informanter opplyser også at villreinen nå trekker nordover seinere på høsten enn tidligere.

Om sommeren sprer villreinen seg over større områder, og bukkene går gjerne for seg selv. Disse er mer robuste mot forstyrrelse enn simlene som går med kalv. Hele kommunedelplanområdet er en blanding av barskog og myrer, og særlig myrområdene er viktige sommerbeiteområder. Store områder er brukte beiteområder, men siden villreinen sprer seg er det vanskelig å si *hvor viktig* ulike områder er som sommerbeiteområder, og dette kan variere over tid. Det er altså ikke mulig å si om villreinen går der eller der om sommeren, fordi dette varierer, og også fordi den er vanskelig å se i skoglandskapet. Vi kjenner ikke til kartlegginger av sommerbeitebruken i området, heller ikke av den menneskelige ferdselen.

Kanalisering av ferdsel bør bygge på mer detaljert kunnskap om villreins arealbruk, både med hensyn til trekkruter og sommerbeite. Blant informantene vi har snakket med er oppfatningene av villreins arealbruk sprikende, særlig med hensyn sommerbeite. Et felles kunn-

skapsgrunnlag (dokumentasjon av arealbruk) vil derfor være viktig for å komme videre i planlegging av området, og for å unngå unødig forstyrrelse av villreinen.

Generelt vet vi at myrområdene er viktigere sommerbeiteområder enn skogsområdene. Dermed har stier som går i myrkant generelt større forstyrrelseseffekt enn de som går i skogen, også fordi stier i skogen ligger mer i skjul. Muligens bør også sommerferdselen i deler av kommunedelplanområdet kanaliseres i forhold til årstid. Dette er vanskeligere å få til på sommeren enn på vinteren fordi stiene ikke kan stenges slik en skiløype kan, men informasjon og skilting kan være virkemidler for å få det til. Uansett bør en være svært bevisst villreinens arealbruk gjennom året når en for eksempel rydder skiløyper med tanke på sommerbruk. I noen tilfelle kan sommerbruk (terrengsykling, turgåing) i trekkområder bli en utilsiktet effekt av rydding for vinterbruk.

Økte konflikter mellom villreinen og menneskelig ferdsel kan potensielt oppstå av flere årsaker. Vi har ved flere anledninger nevnt hvordan utbygging av hyttefelt genererer ferdsel i en radius på flere kilometer ut fra selve utbyggingsområdet i tillegg til å være vanskelig å reversere. Fortetting av hyttefelt beslaglegger mindre arealer enn nye utbygginger, men genererer likevel økt ferdsel. Dette gjelder spesielt hvis målsettingen med fortetting også er oppgradering av standard. Spesielt er vinterbrøyting av veg problematisk fordi det medfører økt bruk av hyttene og dermed økt ferdsel, også i kritiske perioder for villreinen. Potensielle økte konflikter kan også oppstå når nye forstyrrende friluftslivsaktiviteter oppstår og/eller blir populære. Kiting er et eksempel på en ny aktivitet som en vet er svært forstyrrende på villreinen. Forstyrrelseseffekten av den raskt økende aktiviteten terrengsykling er mindre kjent, men ut fra et føre-var prinsipp bør en uansett unngå å legge til rette for sykling innover i fjellet.

6 Sentrale planer og lovverk

6.1 Gjeldende kommuneplan

Under revisjonsprosessen forut for gjeldende kommuneplan for Åmot (Kommuneplan 2002-2012) var videre utbygging av Åmot Vest innenfor kommunedelplan for Hovdmoen/Digeråsen-Skramstadsætra et tema, selv om flere informanter uttrykker at temaet kom noe i skyggen av problematikken knyttet til etablering av Regionfelt Østlandet.

Både Hedmark fylkeskommune og fylkesmannen i Hedmark fremmet innsigelse mot kommunedelplan for Hovdmoen/Digeråsen-Skramstadsætra med grunnlag i hensynet til villreininteressene i området. Grunnlaget for innsigelsene går fram i fylkesrådmannens innstilling til vedtak (saksnr. 03024/01, 24.09.2002):

Fylkesutvalget frafaller sin innsigelse til kommunedelplan for Hovdmoen/Digeråsen-Skramstadsætra under følgende forutsetninger:

- *Nye byggeområder og nye områder for spredt hyttebygging i tidligere planforslag tas ut, slik det framgår av plankart datert 02.08.02. Fylkesutvalget oppfatter framtidig utviklingsretning for fritidsbebyggelse og fortetting i området Skramstadsætra som planillustrasjoner som ikke er juridisk bindende.*
- *Det forutsettes at det gjennomføres en planprosess ved utarbeiding av reguleringsplan/kommunedelplan for Hovdmoen/Digeråsen – Skramstadsætra for å avklare framtidig utbygging. Antall hytter må avklares gjennom planprosessen, der det også må gjøres en regional vurdering av områdets tålegrense med hensyn på hytter. Fylkesutvalget understreker at Fylkesdelplan for Rondane er en viktig premiss i planarbeidet.*
- *Det anbefales at kommunen gjør en overordnet vurdering av gjeldende reguleringsplaner for hytter som ikke er realisert, herunder særlig området Åsmora.*
- *Med henvisning til Fylkesdelplan for Rondane må det utarbeides skiløypeplan inklusiv vinterparkeringsplasser og stiplan. For øvrig slutter fylkesutvalget seg til Planrådet for villrein i Rondane sine anbefalinger med hensyn til å utpeke område(r) som er særlig*

sårbare, utarbeiding av forskrift for bedre å kunne regulere motorferdsel i utmark, innføring av ferdselsregulering i enkelte områder i perioden 15. april – 15. juni

Som del av en langsiktig strategi, ønsket kommunen å få aksept for at Engulvsfjellet har potensial som framtidig turist- og friluftslivsområde. Kommunen ønsket også å opprettholde forslaget om ny vegforbindelse mellom Skramstadsæter-området og Digeråsen via Engulvsfjellet, fram til tilknytning med Berglivegen. Kommunen vedtok at det gjennom framtidig reguleringsplan-prosess skulle legges opp til å åpne for fortetting og modernisering av eldre hyttebebyggelse rundt Skramstadsætra, under forutsetning av at det etableres tilfredsstillende nye vann- og avløpsløsninger. Fortettingsområdet skulle illustreres på plankartet med en sirkel, med tilhørende retningslinjer for videre planlegging.

6.2 Revisjon av kommuneplan 2002-2012, Åmot kommune

Kommunestyret gjennomgikk 1. halvår 2006 gjeldende kommuneplan, og konkluderte med at det ikke var behov for en ny og fullstendig revisjon, men at hovedtrekkene i gjeldende kommuneplan videreføres. Behovet for revisjon av kommunedelplan for Hovdmoen- Digeråsen-Skramstadsætraområdet ligger inne som forutsetning i gjeldende kommuneplan, og er innarbeidet i budsjett 2007/ handlingsprogram 2007-2010.

I Planprogram for revisjon av kommunedelplan Åmot Vest framgår kommunens argumenter for å planlegge videre utvikling og utbygging i området:

- Forsvaret har lagt beslag på store deler av kommunens arealer som kunne ha vært alternative satsingsområder.
- Det synes strategisk riktig å satse på en videre utvikling av kommunens viktigste utfartsområde hvor en allerede har en vesentlig hyttebygging og hvor en trenger nyutvikling for å kunne framstå som et allsidig og attraktivt friluftsområde både for lokalbefolkning og turister / hytteeiere.
- Birkebeinerrennet og Birkebeinerrittet har gradvis utviklet seg til en stor suksess og en faktor som kan og bør brukes aktivt til å skape ny aktivitet og positive ringvirkninger for kommunen. Dette krever bla oppgradering av løypenett og andre fasiliteter som kan framskyndes gjennom et felles utbyggingsprogram.
- Utfordring med nærhet til Rondane (Fylkesdelplan) og Hemmeldalen Naturreservat og fare for økt ferdsel og forstyrrelse for villrein og andre dyrearter, forutsettes løst gjennom en bevisst styring av ferdsel i aksene Skramstadsætra - Digeråsen – Hovdmoen
- Rena.

Av ideer til aktuelle satsingsområder i Åmot Vest nevnes prioritering og satsing på seterområder, større aktivitet i tilknytning til Birkebeinerløypa og Birkebeinerrittet, fornyelse av hotell- og andre reiselivsfasiliteter, videreutvikling av Digeråsen skianlegg og videreutvikling av utleieenheter på Digeråsen. Planprogrammet inkluderer et illustrasjonskart som i følge kommunen tar opp i seg alle innspillene framkommet undervegs i planprosessen hittil, men uten at noen utbyggingsalternativ eller utviklingsstrategi er prioritert framfor noen annen.

Planprogrammet nevner at planområder berører viktige områder for villrein, med henvisning til Fylkesdelplan for Rondane (2000) og Hemmeldalen Naturreservat (2006). Verneformålet for naturreservatet refereres (se kap. 2.4).

"Alternative areal- og utviklingsløsninger" er beskrevet i planprogrammets kap. 2.4.2 (for beskrivelse av de ulike områdene/alternativene, se kap. 6.2).

- Alt 1: Gjeldende kommunedelplan har anbefalt en strategi med videre utbygging fra Digeråsen og vestover via Engulvsfjellia mot Skramstadseter-området (inkl. en framtidig vegforbindelse).

- Alt 2: Prioritering av en start med nye attraktive hytteområder på Skramstadsætra (iht. innspill fra Skramstadseter Grunneierlag) som samtidig utløser infrastruktur (Vei-, vann-, avløpsløsning) som vil gi muligheter for oppgradering av eksisterende hytteområde. Åsmora-plan og fortetting skrinlegges/ nedprioriteres.

- Alt 3: Kombinasjon av Alt 1 og 2 med fortsatt nedprioritering av Åsmora-plan og fortetting på Skramstadsætra.

Planprogrammet har ikke vært til politisk behandling. Vi oppsummerer her kort høringsuttalelsene som berører temaene for denne rapporten: villrein, hyttebygging og ferdsel på et overordnet nivå. Disse er gitt av det rådgivende organet Villreinnemnda i Rondane og de to innsigelsesmyndighetene Fylkesmannen i Hedmark og Hedmark fylkeskommune.

- Villreinnemnda for Rondane ber om at Åmot kommune klarlegger villreinens arealbruk i det arealet som kalles 'observasjonsområdet' før en går videre i planprosessen. De tilrår også at utbygging må følge fylkesdelplan for Rondane og at en sti- og løypeplan som legger villreininteressene som viktig premiss må utarbeides. Nemnda påpeker at området rett øst og inntil planområdet er svært viktig for delstamme sør i Rondane sør, jamfør fylkesdelplanen for Rondane. Området er svært sårbart i forhold til menneskelig ferdsel.
- Hedmark Fylkeskommune understreker spesielt den premissgivende statusen Fylkesdelplan for Rondane har for hyttebygging, motorferdsel og skiløyper, og vil ikke kunne akseptere tiltak som vil kunne føre til økt ferdsel inn i villreinens leveområde. Hedmark fylkeskommune savner kriterier for hyttebebyggelse som tar hensyn til landskap og terrengforhold. Fylkeskommunen presiserer at det i følge fylkesdelplan for vern og bruk av kulturminner, også skal legges vekt på kulturmiljøer i utredningsarbeidet.
- Fylkesmannen i Hedmark peker innledningsvis i sin høringsuttalelse på at de tidligere har gitt klare tilbakemeldinger på at videre utbygging vestover ikke er forenlig med ivaretagelse av villreinens leveområde. I tillegg til å vise til Fylkesdelplan for Rondane og opprettelsen av Hemmeldalen naturreservat som premissgivende, henviser Fylkesmannen også til Miljøverndepartementets presiseringer av behovet for å ta vare på villreinens leveområder i St.meld. nr. 21 (2004-2005). Fylkesmannen finner ikke samsvar mellom de konkrete utbyggingsområdene i planprogrammet og kommunens egne kriterier for områder som kan tas i bruk til fritidsbebyggelse. Fylkesmannen vil vurdere innsigelse til utbyggingsplaner utover gjeldende kommuneplan, og ber om at planprogrammet forelegges Miljøverndepartementet fordi det berører viktige regionale og nasjonale hensyn.

6.2.1 Reguleringsplan Skramstadsætra

Igangsetting av planarbeid med regulering av Skramstadsætra ble annonsert 14.05.2004. Bakgrunn for dette var at kommunens administrasjon ønsket å regulere resterende hytteområde ved Skramstadsætra, fra setervollen i sør og opp mot Dølfjellet og Hemmelfjellet. Dette arbeidet er prioritert i handlingsplan for gjennomføring av eksisterende kommuneplan (Åmot kommune 2002), bl.a. ut i fra at det i denne ble båndlagt et fortettingsområde ved Skramstadsætra for inntil 50 nye hytter utenfor setervollen. To tidligere reguleringsplaner eksisterer i området; Skramstadsætra vest fra 1985 og Skramstadseter I (Fjellstua) fra 1989.

I saksinnstillingen til reguleringsplanforslaget (saksnr.07/38, 28.06.2007) heter det at *"Ut fra spørreundersøkelsen har administrasjonen i kommunen i samarbeid med Skramstadseter grunneierlag blitt enige om at det vil være riktig å se på nye hytteområder i forbindelse med revisjon av kommunedelplan for området. Det vil si at reguleringsplanen som nå legges fram for behandling først og fremst vil stadfeste dagens situasjon samt foreslå en del nye adkomstveger til hyttene. Regulering av området vil gi en god avklaring både for grunneiere/hytteiere og framtidig byggesaksbehandling".*

I hovedutvalg for kommunalteknikk og arealplanlegging ble det 28.06.2007 vedtatt å legge planforslaget ut til offentlig ettersyn, men en ønsket innspill på om byggearealet pr. eiendom kan utvides inntil 150 kvadratmeter bruttoareal.

Fylkesmannen i Hedmark og Hedmark fylkeskommune har ingen vesentlige merknader verken til forslaget til nye veger eller til regulering av Birkebeinertraseen. Fylkesmannen gir en generell kommentar knyttet til hensynet til villrein: *"Det påpekes at det også med dagens antall hytter og størrelsen på disse, er svært viktig å kanalisere all ferdsel i området på grunn av hensynet til villreinstammen. Dette for å unngå unødig forstyrrelse og å sikre en best mulig ivaretagelse av villreinstammen".* Hedmark fylkeskommune knytter denne kommentaren til villreininteressene (Hedmark fylkeskommune 12.09.2007, høringsuttalelse reguleringsplan Skramstadsætra). *"Eksisterende hytter lengst nord har ikke veg i dag. Planen viser derfor en forlengelse av Fjellvegen til disse hyttene. Denne delen av planområdet ligger innenfor leveområdet for villrein og er svært sårbart for inngrep. Dersom vegen ikke fører til økt ferdsel eller andre ulemper av betydning for villreinens leveområde, har ikke fylkesdirektøren vesentlige merknader til en slik løsning".*

6.2.2 Reguleringsplan Birkebeinerløypa

Igangsetting av planarbeid med regulering av Birkebeinerløypa ble annonsert 14.05.2004. I likhet med reguleringsplanen for Skramstadsætra ble Arkitektbua AS engasjert til å 'holde tak i' planprosessen, men her med Birkebeinerrennet AS som viktig medspiller. Som for Skramstadsætra er regulering av Birkebeinerløypa prioritert i handlingsplan for gjennomføring av eksisterende kommuneplan (Åmot kommune 2002).

Målsetting med reguleringsplanen er å gi Åmot kommune og Birkebeinerrennet muligheter for tilrettelegging av en hensiktsmessig arena for Birkebeinerrennet/ turløypa evt. i kombinasjon med annen flerbruk. Samtidig vil en ivareta hensyn til allment friluftsliv og nærings-/ grunneierinteresse, samt natur- og kulturgitte forhold. En siste målsetting er å konkretisere vilkår for gjennomføring og oppfølging.

Kommunen og Birkebeinerrettet AS ønsker bl.a. å oppnå gjennom reguleringsarbeidet: Å etablere nytt startsted i tillegg til gamle (som reserve om dårlig vær), sørge for hensiktsmessig bredde og profil på løypetrase fra startområde og videre til kommunegrensa, etablere mer eller mindre permanente matstasjoner, se på muligheter for flerbruk, styrke løypas kvaliteter som turløype for fotturister og fastboende gjennom en variert trase gjennom jordbruks-/seter-/skoglandskap og over myr og fjell. I tillegg å stimulere private aktører til ny reiselivssatsing/ næringsvirksomhet i området.

Fylkesmannen påpeker i sin uttalelse i forbindelse med igangsetting av reguleringsarbeidet at der løypa går inn i det den gang foreslåtte verneområdet, vil bruken av løypa måtte tilpasses villreininteressene og vernebestemmelsene for reservatet. Fylkesmannen er i sin høringsuttalelse *"tilfredse med at det ikke er lagt inn nye planelementer i området Dambua, at Birkebeinerløypa kun reguleres fram til grensa for Hemmeldalen naturreservat, samt at den resterende delen inne på dette området kun blir vist som illustrasjon".* Villreinnemda for Rondane er positive til regulering av området, men påpeker at det ikke etableres installasjoner og lignende som er til hinder for villreinens bruk, at det ikke legges til rette for ferdsel som kan øke ferdselen når villreinen er i området, at vernebestemmelsene for Hemmeldalen følges opp og at reguleringsområdet Dambua tas ut.

6.3 "Alternative areal- og utviklingsløsninger" i følge planprogram

6.3.1 Åsmora

Åsmora hytteområde ble regulert som hytteområde på 1970-tallet med 80 tomter. Det ligger nordøst for Skramstadsætra, rett sør for Engulvsfjellet. Åsmora er et område som innsigelsesmyndighetene fokuserer på som aktuelt utbyggingsområde. Grunneierlaget beskriver å aktivt ha prøvd å selge området, bl.a. ved å kontakte aktuelle utbyggere, men uten hell. Tomtene har ligget ute for salg på nettet i fire år. Enkelte personer har kontaktet grunneierlaget, som mener at det må et større antall interessenter til for at en utbygger skal gå aktivt inn i en utbygging. Grunneierlaget og andre informanter peker på at årsaken til den manglende interessen for området kan ligge i at området ikke har infrastruktur rundt, at det er for langt til attraktive skiområder og at det er forholdsvis lavtliggende. I dag er det et stort nasjonalt marked for hytter, noe som gir seg utslag i etterspørselen i forhold til attraktivitet.

6.3.2 Digeråsen

I Digeråsen er ca. 80 tomter usolgt, og av disse er ca. halvparten opparbeidet. I følge Digeråsen Hytteutvikling AS er de fornøyd med salg av tomter i dette omfanget, men de ser likevel at markedet har stagnert de siste to årene. Dette ser de i sammenheng med at de nå en periode har et 2.håndsmarked å tilby, samtidig med at utvalget av hyttetomter har blitt stort nasjonalt. Et mindre område i nærheten av skianlegget er regulert til utleieenheter. Dette har det ikke vært marked for, men Digeråsen hytteutvikling AS tenker seg muligheten av å få dette omregulert til leiligheter for salg.

6.3.3 Skramstadsætra

Gjeldende kommuneplan åpner for en fortetting av eksisterende hytteområde rundt Skramstadsætra, med inntil 50 tomter. Dette er også en løsning som innsigelsesmyndighetene går inn for. Det gjør derimot ikke Skramstadsætra grunneierlag. De mener de ikke klarer å få gjennomført en infrastruktur på vann, veg, kloakk og andre tekniske ting på grunn av plassering av hytter i dag. De mener også en slik løsning vil være problematisk i forhold til området som beitemark. Skramstadsætra grunneierlag uttrykker at de har fått pålegg fra næringsmiddeltilsynet om å utbedre vannkvaliteten for hyttene. Vannkvalitet er også et problem Skramstadseter Fjellstue sliter med. Grunneierlaget mener at de ved å selge dyrere hyttetomter utenfor det etablerte hyttefeltet, vil kunne finansiere nye drikkevannsløsninger i området, i tillegg til oppgradering av infrastruktur som vegforbindelser, kloakk og strømnnett.

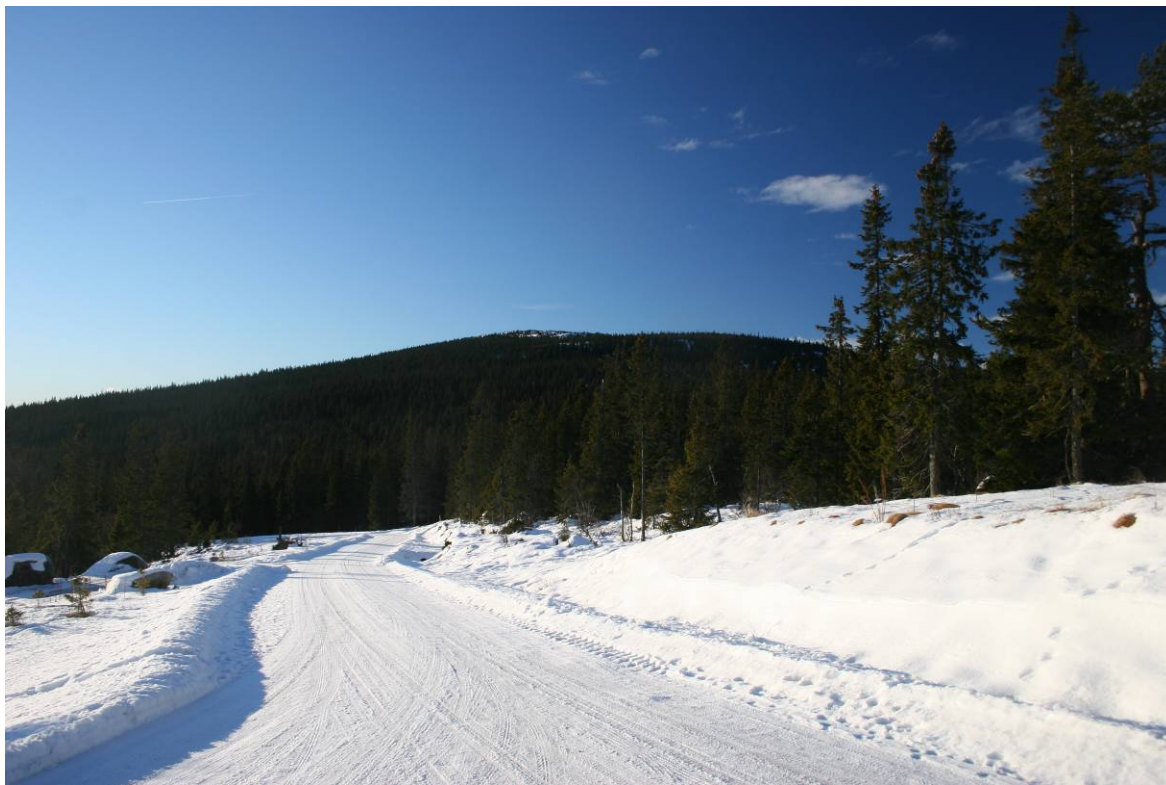
Det ble i påsken 2005 foretatt en spørreundersøkelse blant hytteeierne i Skramstadseterområdet. 152 hytteeiere svarte på undersøkelsen. Resultatet er gjengitt som vedlegg til forslag til reguleringsplan for Skramstadsætraområdet. I følge denne er et stort flertall av hytteeierne fornøyd med dagens atkomstmuligheter, med felles parkering og bruk av ski/scooter fram til hytta (sommer 86 % fornøyd, vinter 73,5 % fornøyd). Flertallet (75 %) ønsker ikke opparbeidelse av minirenseanlegg, men 74 % er villige til å gjøre andre tiltak for å ivareta miljøhensyn. Et flertall (71 %) er positive til økt tilrettelegging for aktiviteter i området.

Det henvises flere steder til at hytteeierne på Skramstadsætra er negative til fortetting med 50 nye tomter. Spørreundersøkelsen viser at 57 % er positive til fortetting hvis dette gir bedre atkomstveg til hytta. 60 % er positive til fortetting hvis dette gir muligheter for innleggelse av strøm. 69 % er positive til fortetting hvis dette fører til at det blir flere til å dele på felleskostnader. 82 % er enige i at en øvre grense på hyttestørrelse (eksisterende hytter) skal være 100 kvadratmeter bruttoareal. 39 % mener at akseptabel avstand til neste hytte er fra 30 til 50 meter. 61 % mener at akseptabel avstand til neste hytte er fra 60 til 200 meter.

Antall beitedyr er økt betraktelig i vestdelen av kommunen etter bevisst kanalisering av beite hitover på grunn av etableringa av Regionfelt Øst. Området rundt Skramstadsætra er god beitemark, og det opplyses (se bl.a. høringsutkast til reguleringsplan for Skramstadsætra) at det

eksisterer en del konflikter mellom hytteeiere og beiteinteresser. Hensynet til beiteinteresser var så vidt vi forstår en av årsakene til at politikere ikke ønsket å legge muligheter for fortetting inn i reguleringsplanen, da fortetting vil føre til tap av beiteområder. Beiterettigheter, konflikter mellom hytteeiere og beitebruksinteressene er områder landbruksavdelinga i kommunen arbeider med, og som ikke er prioritert i denne rapporten.

6.3.4 Engulvsfjellet



Figur 10. Engulvsfjellet. Foto: Oddgeir Andersen.

I utkast til planprogram heter det at "et nærliggende område for videre utbygging i dette området (Digeråsen) er Egulvsfjell-lia. Dette området er tidligere lansert som et framtidig område for fritidsbebyggelse. Området ligger sørvendt og solrikt, med fin utsikt samt muligheter til tilknytning til alpinanlegget i Digeråsen. Allerede i 1986 laget firmaet Samfunnsteknikk A/S et forslag til et sammenhengende alpinanlegg fra Hovdmoen via Digeråsen og inkl. Engulvsfjellet. Dette er ikke tidligere lagt inn i noen kommunedelplan, men en ønsker i forbindelse med en vurdering av framtidig hyttebygging i Engulvsfjellia at en også har mulighet til å koble disse til alpinanlegg med ski-inn/-ut løsning. Det er også i tidligere planer ("Rammeplan tekniske anlegg Hovdmoen Skramstadsætra," Strømme 1988) lansert en utbygging i Engulvsfjellia med en ny vegforbindelse fra Hovdmoen, via Digeråsen og Engulvsfjell-lia og til Skramstadsætra. Dette er også en viktig akse for utvikling av et sykkel-/turløype-nett. Dette er også poengtert fra de 2 hytteeierforeningene i Digeråsen.

En utfordring for videre arbeid med utbygging i dette området er eiendomsstrukturen. Området består av en rekke smale striper med ulike eiere hvor ikke alle nødvendigvis er innstilt på at eiendommen skal benyttes til hyttebygging. Engulvsfjellet er definert som observasjonsområde i fylkesdelplan for Rondane, dvs. et område der villreinens arealbruk skal avklares nærmere.

6.3.5 Aktuelle nye hytteområder i Skramstadsætraområdet

Skramstadsætra grunneierlag har i utkast til planprogram (Åmot kommune 2007) spilt inn forslag til 2 nye utbyggingsområder for fritidsboliger. I følge grunneierlaget er dette foreløpige ideer til plassering av nye hyttefelt, men at utbyggere er kontaktet og at disse viser interesse for områdene. Områdene er prioritert dels ut fra attraktivitet (beliggenhet) og dels for å få på plass ønsket infrastruktur. Det ene området ligger øst for Dølfjellet og nordvest for eksisterende hytter på Skramstadsætra. I følge planprogrammet er det påtenkt ca. 136 tomter her. Det and-

re området ligger nord for Skramstadsætra (sørøstre del av Hemmelfjellet). Planprogrammet antyder 175 tomter her.

Grunneierlaget mener at spørsmålet om utbygging fikk for lite fokus i forrige revisjon av kommuneplan for Åmot, og mener derfor tiden nå er moden for å initiere utbygging i området på ny. I følge dem selv er de pålagt av Mattilsynet å gjøre noe med vannstandarden i området. De ønsker å utvikle Skramstadsætra til et moderne hytteområde med bedre vannkvalitet, kloakk, strøm og en vegstandard som tåler vinterbrøyting. Grunneierlaget mener at for å kunne finansiere dette trengs det investeringer i form av tomtesalg. De ser det som at de sitter på en ressurs som de ønsker å utvikle for kommunen som helhet, og ser utbygging av nye hytteområder i sammenheng med utvikling av Birkebeinerrennet som også trenger mer infrastruktur. Det foreslås etablert renseanlegg øst for Skramstadsætra som kan ta i mot nye byggeområder samt det aller meste av den gamle hyttebebyggelsen med selvføll. Hovedledningen vil gå rett gjennom sentrale deler av eksisterende hytteområde og gir derved også muligheter til å oppgradere standarden på eksisterende hytter. I følge Skramstadseter grunneierlag er det stor politisk enighet i kommunen om å gå videre med utbyggingsplanene. Planene ble lagt fram på et møte arrangert av Skramstadsætra grunneierlag i samarbeid med Åmot kommune i november 2006. Ca. 60 personer deltok på møtet og i følge utbygger (Skramstadsætra grunneierlag) var det svært positiv respons til planene.

Kommunen foreslår gjennom planprogrammet at nye byggeområder bindes sammen med et nytt vegsystem som løser framtidig forbindelse mellom Thingstadsetra og Skramstadsætra (trase Birkebeinerrikk) samt videre forbindelse mot Digeråsen. I følge planprogrammet planlegges det et nytt vegsystem delvis i tidligere traktorvegtrase fra Skramstadsætra via Hole-sæter og ned i Djupdalen (aktuell trase Birkebeinerrikk).

7 Drøfting av resultater i studien

Åmot kommune sitter som lokal planmyndighet i krysningsfeltet mellom grunneiernes ønske om utbygging og utvikling på sine eiendommer, kommunens eget ønske om helhetlig reiselivs-utvikling i Åmot Vest og hensynet til villreinen. Fylkesmannen i Hedmark og Hedmark fylkeskommune kan begge rette innsigelse mot kommunenes planer om det ikke blir tatt tilstrekkelig hensyn til villreinens interesser. Planrådet for villrein i Rondane er et rådgivende organ som uttaler seg i tilknytning til fylkesdelplan for Rondane, og er et organ som innsigelsesmyndighetene kan lene seg mot.

I Fylkesdelplan for Rondane gis det spesielle retningslinjer for kommunedelplanområder/reguleringsplanområder og øvrige områder. For sistnevnte kategori heter det at *"Ut fra hensynet til villreinen bør det ikke planlegges videre bygging av hytter nært opp til leveområdet utenfor kommunedelplanområdene. I særlig grad gjelder dette for Gudbrandsdalen og for områdene som ligger inntil kalvingsområdet og tilhørende trekkområder for den søndre delstammen i Rondane Sør"*. For kommunedelplanområdene/reguleringsplanområdene, bl.a. Hovdmoen/Digeråsen, Åmot. Her heter det bl.a. at *"...kommunedelplanene skal følge opp fylkesdelplanens målsettinger, og at retningslinjene forutsettes praktisert strengest nært opp til leveområdet"*.

Når sentrale grunneiere igjen fremmer forslag om utbygging, og denne gangen ennå nærmere det som er avgrenset som villreinens leveområde i fylkesdelplanen for Rondane, kan det virke som om det er Davids kamp mot Goliat det handler om. Vårt inntrykk er, at for de lokale aktørene handler dette først og fremst om å forholde seg til en vernegrense, når den først er satt.

7.1 Hvilke konsekvenser har en vernegrense?

For miljømyndighetene og villreinforskningen er det ikke naturlig å sette en likhetsstrek mellom en vernegrense på kartet og områder der det er nødvendig å ta hensyn til villreinen. Ufullstendig kunnskap om villreinenes bruk av området gjør at en bør følge et føre-var prinsipp, og kunnskap om beiterotasjon og endringer i trekkmonster over tid gjør at en kvier seg mot utbygging inn mot vernegrensa. Nellemann og Jordhøy (2004) påpeker at kalvingsområdet i Rondane Sør utgjør et smalt belte som ennå ikke er utbygd, og på den måten kan en si at Åmot kommune har et stort ansvar som medforvalter av en av to Europeiske villreinregioner. Fylkesmannens miljøvernnavdeling uttrykker at Åmot kommune har vært flinke til å ta vare på Vestfjella, og at det er viktig å fortsette å være det. Nye utbygginger er i liten grad reversible og genererer uansett økt ferdsel i et betydelig større område enn selve utbyggingsområdet.

Åmot kommune og de involverte næringsutøverne ønsker seg en endelig geografisk grense å forholde seg til i sin planlegging. De må forholde seg til det de opplever som skjønnsutøvelse, så lenge den dokumenterte kunnskapen betegnes som ufullstendig (bl.a. observasjonsområdet). Deres egne erfaringer og kunnskap om villreinen tilsier at villreinen ikke bruker det aktuelle utbyggingsområdet.

Relevante spørsmål er *hvor* streng praksisen utenfor vernegrensa eller villreinens leveområde skal være. Hvor streng praksis skal egentlig utøves i influensområdet, som avgrenses i ytterkant av E6 og de større innlandsbyene? Dette er det som kan kalles randsoneproblematikk, der framtidige avklaringer vil være nødvendig for å komme videre i planleggingsprosesser som den Åmot kommune er oppe i. Økonomiske begrensninger på grunneiers muligheter for næringsutøvelse på grunn av vern har tradisjonelt lagt grunnlag for erstatningssaker. Hva når begrensningene er der, uten de samme rettighetene? Dette er et følsomt tema i norsk naturforvaltning, men som flere av informantene berører.

7.2 Felles kunnskapsgrunnlag

I dag opplever lokale aktører at reduserte muligheter for næringsutvikling begrunnes faglig på en måte som de ikke tar på alvor. Dette gjelder spesielt henvisninger til "influensområdet" som også omfatter svært urbane områder, og hvor det ikke er avklart hvor streng forvaltningspraksis som skal legges til grunn hvor. Vårt inntrykk er at kunnskapen om villreinens arealbruk i kommunedelplanområdet ikke er helt ensartet og fra flere hold er den lite detaljert. Dette gjelder spesielt området nordøst og sørøst for grensa til Hemmeldalen naturreservat. Det viser at det er et behov for ytterligere kartlegging av villreinens arealbruk i området. En pågående studie om nettopp utvikling av metode for kartlegging av villreinenes arealbruk i ytterkant av leveområder i regi av NINA Trondheim vil kunne fortelle noe om mulige kartleggingsmetoder for å oppnå mer detaljert kunnskap om villreinen i dette området.

Åmot kommune ønsker "å kanalisere ferdselen i aksen Skramstadsætra - Digeråsen – Hovdmoen – Rena for å løse utfordringen med nærhet til Rondane (Fylkesdelplan) og Hemmeldalen Naturreservat og fare for økt ferdsel og forstyrrelse for villrein og andre dyrearter" (Åmot kommune, utkast til planprogram 2007). Før en kanalisere ferdselen over mot Engulvsfjellet må villreinens arealbruk i området (observasjonsområde jfr. fylkesdelplan for Rondane) kartlegges nærmere. Et spørsmål som ikke har et klart svar er hvem som bør initiere en slik kartlegging. Fylkesdelplanen for Rondane står ovenfor revisjon. Kanskje er tiden moden for seriøst å vurdere et økonomisk spleiselag mellom for eksempel miljøvernmyndigheter, kommunen, utbyggerinteresser og villreininteresser for å skaffe tilveie et felles, objektivt og detaljert kunnskapsgrunnlag om villreinens arealbruk i området.

Det blir flere steder henvist til behovet for en regional vurdering av områdets tålegrense med hensyn til hytter (se bl.a. fylkesrådmannens innstilling til vedtak for gjeldende kommuneplan,

kap. 3.1). Dette kan være et viktig forvaltningsredskap, men er det mulig å framskaffe? Og er det Åmot kommune som bør gjøre en slik vurdering?

En kartlegging av den menneskelige ferdselen i området gjennom året bør også være et viktig bidrag i videre planlegging av området. Dette kan være et viktig ledd i arbeidet med forvaltningsplan for Hemmeldalen naturreservat og for utarbeidelse av en sti- og løypeplan i hele kommunedelplanområdet. Kanskje kan det være aktuelt å gjennomføre en kvantitativ kartlegging av ferdselen som et studentarbeid. Dette kan med fordel kombineres med en spørreundersøkelse blant brukerne av området om dagens bruk, ønsker og synspunkter på tilrettelegging og kanalisering av ferdselen, holdninger til og kunnskap om villreinen m.m.

7.3 Mer dialog i videre planprosess

Fylkesdelplanen skal være retningsgivende for statlig, kommunal og privat planlegging, og retningslinjene er ikke juridisk bindende. Rettslig bindende arealbruk blir fastlagt gjennom den kommunale arealplanleggingen. Men, både fylkeskommunen og fylkesmannen kan fremme innsigelser mot detaljplaner som strider mot fylkesdelplanens retningslinjer. Dette er altså gjort ved flere revisjoner av kommuneplaner i Åmot kommune. Fylkesmannen har bedt Åmot kommune om å bringe planprogrammet fra 2007 inn for Miljøverndepartementet fordi en mener utbyggingsplanene er i strid med regionale og nasjonale interesser. Fylkeskommunen, Fylkesmannen og Miljøverndepartementet vil i kraft av sin innsigelsesmyndighet spille en svært viktig rolle i forhold til valg av utviklingsstrategi for området.

Vårt inntrykk er at det i planprosessen hittil har vært tre hovedaktører; private grunneierinitiativ, Åmot kommune og miljøvernmyndighetene (Hedmark fylkeskommune, Fylkesmannen i Hedmark og Planrådet for villrein i Rondane). I tillegg har Arkitektbua AS vært sterkt involvert, både i oppdrag fra Skramstadsætra grunneierlag og i oppdrag fra Åmot kommune (bl.a. til utforming av reguleringsplan Skramstadsætra, reguleringsplan Birkebeinerløypa, utforming av planprogram, oppsummering av planprogram og i bistand til den kommunale arealplanleggingen generelt). Private grunneierinitiativ beskriver kommunikasjonen mellom dem og kommunen som preget av åpen dialog, kontakt gjennom uformelle og formelle møter, jevnlig og hyppig kontakt, skriftlig og muntlig kontakt og der også andre gis mulighet for innflytelse. Bl.a. ble det arrangert et åpent møte om utviklingsplanene, i samarbeid mellom kommunen og grunneierinitiativ. Mellom Åmot kommune og miljøvernmyndighetene skjer kommunikasjonen i all hovedsak i brevform. Mellom de private grunneierinitiativene og miljøvernmyndighetene har det ikke vært noen kommunikasjon.

Vi tror det bør ligge et potensial i tettere dialog og samarbeid mellom regionale miljøvernmyndigheter, kommunen og utbyggerinteresser i videre planprosess. De regionale og nasjonale miljømyndighetene vil uansett legge sterke premisser framover. I dag oppleves brevskrivningen mellom regionale myndigheter og kommunen av flere informanter å være mer i "direktivform" enn i dialogform. For å komme bort fra dette trengs en åpen diskusjon med målsetting om avklaring av muligheter for utvikling av området. Dette vil være viktig også for å legge forventningene hos private grunneierinitiativ og kommunen på et realistisk nivå, og for å synliggjøre premisser for kommunens beslutningsgrunnlag i videre planprosess. Vi tror at Åmot kommune vil ha en viktig oppgave i å bringe de tre hovedaktørene sammen til felles dialog og felles kunnskapsgrunnlag, selv om dette også er et ansvar tillagt regionalt forvaltningsnivå. Innsigelsesadgangen er basert på at det har vært en forutgående saksbehandling med reell medvirkning og samarbeid mellom sektormyndigheten/fylkeskommunen og kommunen (rundskriv T-5/95).

7.4 Kanalisering av ferdsel

En viktig del av kommunedelplanarbeidet for Åmot Vest vil være utarbeidelse av en sti- og løypeplan. Målsettinga for kommunen er at dette arbeidet skal gi kanalisierende effekter av et så stort omfang at det muliggjør utbygging/utvikling i området. Som en hovedregel sier Nellesmann og Jordhøy (2004) at en turistløype er mer reversibel enn et hyttefelt. Hovedløyper så vel som DNT-stier involverer mye mennesker, men med relativt begrenset forstyrrelseffekt sammenlignet med nettverk av løyper rundt hyttefelt. Dette er i samsvar med Vorkinn (2003) sin arealbruksundersøkelse blant hytteeiere i Rondane.

Mer detaljert kunnskap om villreinens arealbruk gjennom året og kunnskap om omfanget av menneskelig ferdsel vil være viktig grunnlag for sti- og løypeplanlegging. I utgangspunktet er kalvingsperioden fra 15. april – 15. mai den mest sårbare perioden for villrein. Evt. ferdselsregulerende tiltak er derfor mest aktuelt da og i kalvingsområdene jfr. fylkesdelplan for Rondane. Mer kunnskap om villreinens trekkruiter og arealbruk om sommeren vil være viktig for å vurdere og planlegge hvor det bør tilrettelegges for ferdsel også ellers i året.

Et mer avklart ansvar for tilrettelegging og kanalisering av ferdsel bør være et mål i arbeidet med utarbeidelse av en sti- og løypeplan i området. Frivillige aktørers innsats på området har vært betydelig og positivt, men en mer aktiv rolle fra kommunenes side bør kunne bidra til å sikre et større fokus på hensyn til villrein i dette arbeidet.

7.4.1 Sti- og løypeplan / forvaltningsplan for Hemmeldalen naturreservat

Forvaltningsplan for Hemmeldalen naturreservat er i følge Fylkesmannen et prioritert arbeidsområde i 2008. Slik vi ser det er dette en unik mulighet til å samkjøre arbeidet med en forvaltningsplan for naturreservatet med en sti- og løypeplan for hele området. På den måten vil en kunne planlegge ferdselsregulerende /kanaliserende tiltak *innenfor* verneområdet/villreinens leveområde med tiltak *inn mot* villreinens leveområde. Dette vil samtidig være en god mulighet til å oppnå faglig dialog mellom miljøvernmyndighetene regionalt og ulike lokale aktører som løypeutvalget, Åmot kommune, turlag, hytteforeningene m.fl.

7.4.2 Fleksibel og helhetlig planlegging

En sti- og løypeplan og også andre kommunale planer som berører ferdsel i eller inn mot villreinens leveområder (reguleringsplan for Birkebeinertraseen og reguleringsplan for Skramstadsætra, under behandling) bør følges opp av en mest mulig fleksibel forvaltning. Eksempler på fleksible tiltak kan være samarbeid mellom oppsynsmyndigheter og kommunen, slik at tillatelse til oppkjøring av skiløyper bare skjer om villreinen ikke befinner seg i området, eller stenging av løyper ved behov. På den måten vil evt. ferdselsregulerende tiltak også ha en reell begrunnelse, og med det forhåpentligvis en økt forståelse fra brukernes side.

Ikke bare nybygging av hytter, men også standardheving av eksisterende hyttefelt og utbygging av infrastruktur *kan* endre ferdselsmønsteret (både den motoriserte ferdselen og den ikke-motoriserte) med negative konsekvenser for villreinen. I de nevnte reguleringsplanene åpnes det for tiltak som økt hyttestørrelse, økt grad av vinterbrøyting, forbedring av Birkebeinertraseen og ny infrastruktur. For at ikke en evt. standardheving av eksisterende hyttefelt og traseer skal ha negative konsekvenser for villreinen i form av økt ferdsel i villreinens leveområde (spesielt i kalvingstida), er det viktig å tenke på avbøtende tiltak og kanalisering av ferdsel som oppfølging av reguleringsplanarbeidet. Utformingen av forvaltningsplan for Hemmeldalen naturreservat vil være *svært* viktig i denne sammenhengen. Vi anbefaler som nevnt en samkjøring av arbeidet med forvaltningsplanen for Hemmeldalen naturreservat og sti- og løypeplan for hele kommunedelplanområdet, med reell involvering av sentrale aktører i planprosessen.

I likhet med mange andre kommuner opplever også Åmot kommune en utvikling mot mer vinterbrøyting av veg. Kommunen kan ha et bevisst forhold til dette ved å legge inn egne retningslinjer i kommunedelplanen.

7.4.3 Sti- og løypeplanlegging som en inkluderende prosess

Som i mange andre norske kommuner er ansvaret for tilrettelegging for friluftsliv i Åmot kommune fordelt mellom offentlige og private aktører, mellom synlige og mer usynlige fora. Tilretteleggingstiltak har i stor grad vært avhengig av personlig engasjement og dugnadsånd. Sti- og løypeplanlegging bør derfor være prosessorientert og inkluderende ovenfor flere aktører. Løypeutvalg, hytteeiere, turlag, idrettslag, grunneiere og kommunen er naturlige deltakere. En god prosess vil kunne bidra til et større fokus på villrein blant brukere og tilretteleggere av området. Tilstrekkelig informasjon om grunnlaget for kanalisierende tiltak vil erfaringsmessig også kunne føre til større respekt for at en ikke alltid kan gå der en vil.

Gjennom sti- og løypeplanlegging vil en kunne tydeliggjøre ansvarsforhold mellom ulike aktører i tilrettelegging for ski- og turgåing. Samtidig vil en kunne øke fokuset på villreinhensyn i arbeidet med for eksempel rydding av skiløypetraseer. For eksempel kan kanskje økonomiske tilskudd til stabil oppkjøring av rundløyper utenfor villreinens leveområde balansere for et bredt tilbud av løyper inn i villreinens leveområde. Løypeutvalget uttaler at brukerne ønsker en viss grad av variasjon som tilfredsstiller ulike behov til ulike segmenter, men at mange brukere nok er mer glad for å ha forutsigbare løyper av god kvalitet enn å kunne gå overalt.

7.4.4 Rundløyper i stedet for tverrforbindelser

For å unngå økt ferdsel inn i villreinens leveområde vil det være viktig å ikke etablere nye traseer som kobler seg på det allerede eksisterende skiløypenettet inn i verneområdet, men heller rydde og kjøre opp rundløyper lenger øst. Kartlegging av villreinens arealbruk bør være premissgivende for etablering av slike rundløyper. Det siste kan være aktuelt blant annet hvis rydding av skiløypetraseer og/eller klargjøring for skøytetraseer også fører til sommerbruk av disse traseene. På denne måten ser vi viktigheten av ikke å sette grensa for sti- og løypeplanlegging ved grensa for naturreservatet, men derimot å se verneområdet og området utenfor i sammenheng. Samkjøring av forvaltningsplanarbeidet og sti- og løypeplanlegginga vil som nevnt være en mulighet for å få dette til.

8 Villrein, hyttebygging og ferdsel – oppsummering og anbefalinger

I motsetning til tilgrensende områder lenger vest bærer Åmot Vestfjell fortsatt preg av å være urørt og lite utbygd. Dette gjør at hensyn til villreinens arealbruk er spesielt viktig i dette området, fordi kalvingsområdene er begrenset.

Studien viser at eksisterende kunnskap om villreinen i randsonen til villreinens leveområde er mangelfull og til dels sprikende. Det er derfor nødvendig å innhente ny kunnskap om villreinens arealbruk gjennom året før en kan planlegge evt. kanaliseringstiltak i området. Dette er nødvendig for at utbyggerinteresser, lokale innbyggere, kommunen og regionale miljøvernmyndigheter skal ha et felles utgangspunkt å diskutere og planlegge ulike utbyggings- og utviklingsalternativer ut fra. Vi vil utfordre Åmot kommune til å ta initiativ til et økonomisk spleiselag blant utbyggerinteresser, kommunen selv, regionale og nasjonale miljøvernmyndigheter og andre villreininteresser for å gjennomføre en slik kartlegging.

På generelt grunnlag vet vi at nye hyttefelt vil generere ferdsel og ha en forstyrrende effekt på villrein i en radius på 5-10 km ut fra hytteområdet. Hyttefelt bør derfor legges lengst mulig unna villreinens leveområde, jamfør fylkesdelplan for Rondane.

Fortetting av eksisterende hyttefelt som ligger tett på villreinens leveområde vil også ha en forstyrrende effekt på villreinen, spesielt hvis fortettingen inkluderer standardheving, vinterbrøyting av veg og satsing på ferdselsgenererende aktiviteter.

I følge lokale informanter er høyfjellet spesielt attraktivt på senvinteren, i villreinens mest sårbare periode. Ferdselsregulerende tiltak og intensivt oppsyn er derfor viktig i denne perioden av året. Rundløyper (ski) som forbinder områder lenger øst med fjellet og kalvingsområdene er ikke å anbefale.

Vi anbefaler at utarbeidelse av sti- og løypeplan skjer i samarbeid og samsvar med forutstående utarbeidelse av forvaltningsplan for Hemmeldalen naturreservat. På denne måten vil ferdsel i randsonen til villreinens leveområde kunne ses i sammenheng med ferdsel i villreinens leveområde.

Det er ikke mulig for NINA å anbefale tiltak som kanalisere ferdselen mot Engulvsfjellet, så lenge kunnskapen om villreinens arealbruk her er begrenset.

Før forvaltningsplan for Hemmeldalen naturreservat og sti- og løypeplan er på plass bør alle tiltak for ferdsel (rydding av skiløyper, bredding av eksisterende løyper, kvisting, merking og skilting) skje i samråd med overordnede planmyndigheter for å ivareta villreinens interesser.

Vi vil utfordre Åmot kommune til å utøve press på regionale miljøvernmyndigheter i den kommende revisjonen av fylkesdelplan for Rondane, til å framskaffe en mer konkret sonering av influensområdet, knyttet til ulike muligheter for næringsutvikling. En bør slik vi ser det benytte revisjonsprosessen til å diskutere "randsoneproblematikk" i fora der ulike interessenter er til stede.

Et "utenfra-blikk" som denne studien er viser at en mer åpen og tettere faglig dialog mellom miljøvernmyndigheter regionalt, utbyggerinteresser og kommunen selv vil virke konfliktdeppe, avklarende og konstruktivt i forhold til de ulike interessene villrein, hyttebygging og friluftsliv/ferdsel. Aktuelle spørsmål å stille rundt et felles bord kan være; hvilke behov for utvikling har kommunen i området? hvor er det helt uaktuelt å bygge, og hvorfor? hvilke avbøtende tiltak er aktuelle? hva slags kunnskap mangler eller er man uenig om?

9 Referanser

Bevanger, K. og Jordhøy, P. 2004. Villrein – fjellets nomade. Naturforlaget.

Bråtå, H.O. og Overvåg, K. 2006: Antall fritidsboliger i Rondane-regionen. ØF-notat nr. 11/2006.

Helle, T., and Särkelä, M. 1993. The effects of outdoor recreation on range use by semi-domesticated reindeer. Scan. J. For. Res. 8: 123-133.

Jordhøy, P. 2007: Villrein og hyttebygging i Åmli, Setesdal Austhei. NINA Minirapport 198.

Nellemann, C., Jordhøy, P., Støen, O. G., and Strand, O. 2000. Cumulative impacts of tourist resorts on wild reindeer (*Rangifer tarandus tarandus*) during winter. Arctic 53: 9-17.

Nellemann, C., Vistnes, I., Jordhøy, P., Strand, O. 2001. Winter distribution of wild reindeer in relation to power lines, roads and resorts. *Biological Conservation* 101: 351-360.

Nellemann, C. og Jordhøy, P. 2004: Hyttebygging og villrein i Rondane-regionen. Innstillinger til regional langsiktig handlingsplan på arealdisponering. Notat, Hedmark fylkeskommune 2004.

Nellemann, C. et al. in prep: Effects of tourist resorts and trail regulation on distribution of wild reindeer in winter. In review, *Restoration Ecology*.

Vistnes, I. og Nellemann, C. 2000: Når mennesker forstyrrer dyr, en systematisering av forstyrrelseseffekter. *Reindriftnytt* 2-2000: 12-15.

Vistnes, I. and Nellemann, C. 2001. Avoidance of cabins, roads, and power lines by reindeer during calving. *Journal of Wildlife Management* 65:915-925.

Vistnes, I., Nellemann, C., Jordhøy, P. og Strand O. 2004: Effects of infrastructure on migration and range use of wild reindeer. *Journal of Wildlife Management* 68: 101-108.

Vistnes, I. and Nellemann, C. 2007: The matter of spatial and temporal scales: a review of reindeer and caribou response to human activity.

Vorkinn, M. (2003): Ferdsel ut fra hytter i Rondane midt og sør
<http://www.oppland.no/bin/abe0a45c-610a-4d00-a488-720c8e220242.pdf>

Figurer

Figur 1. Villrein, Ringebufjellet.

Figur 2. Fylkesdelplan Rondane, utsnitt.

Figur 3. Villreinens arealbruk i Rondaneregionen i følge Nellemann og Jordhøy (2004).

Figur 4. Villrein i kikkerten, Ringebufjellet.

Figur 5. Skramstadsætra fjellstue.

Figur 6: Digeråsen

Figur 7. Hytte under bygging, Digeråsen.

Figur 8 Utfartsløyper og stier, Skramstadsætra.

Figur 9. Digeråsen skianlegg

Figur 10. Engulvsfjellet.

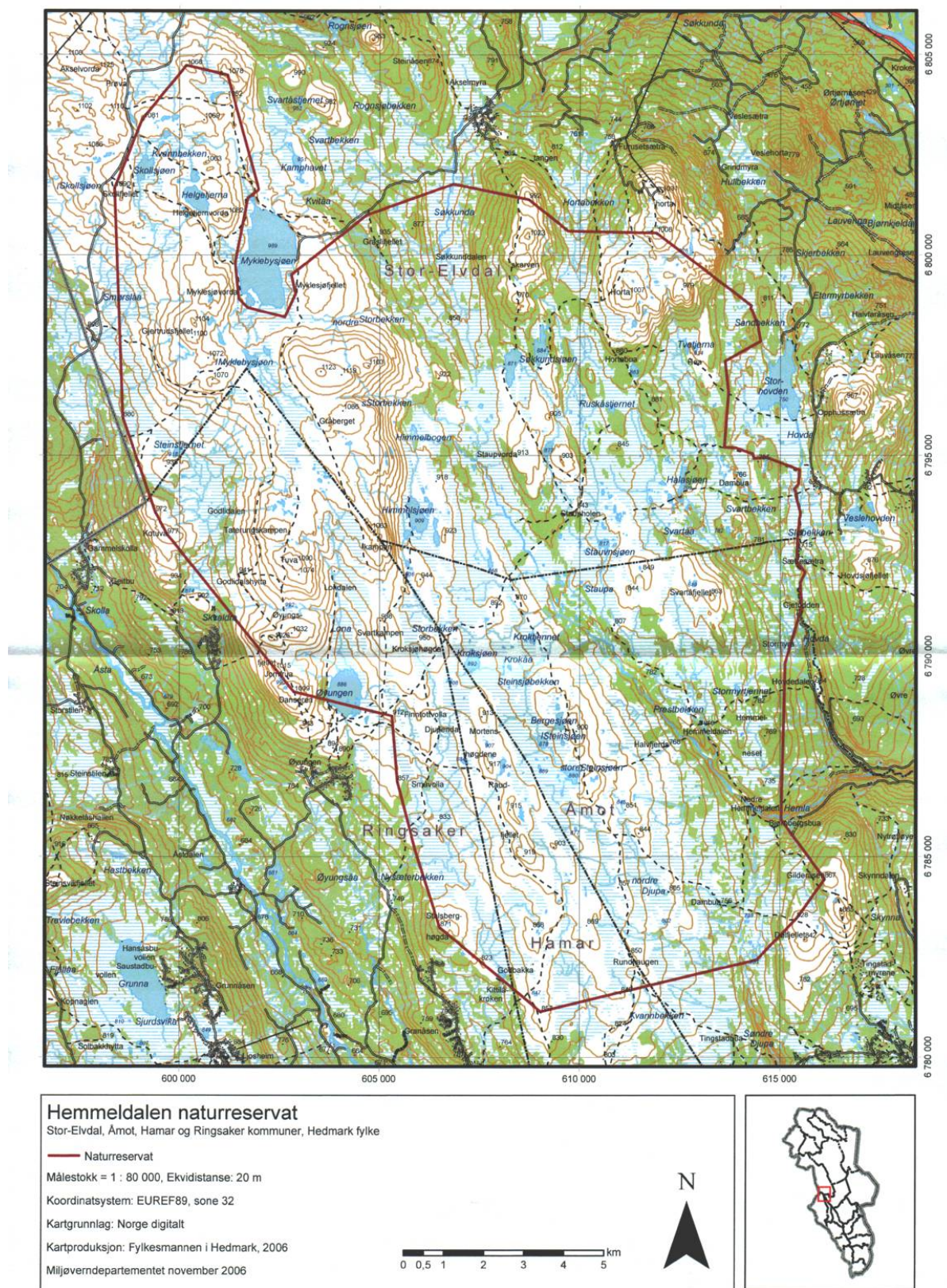
Vedlegg 1: Utkast til planprogram, Åmot kommune 2007

Vedlegg 2: Hemmeldalen naturreservat

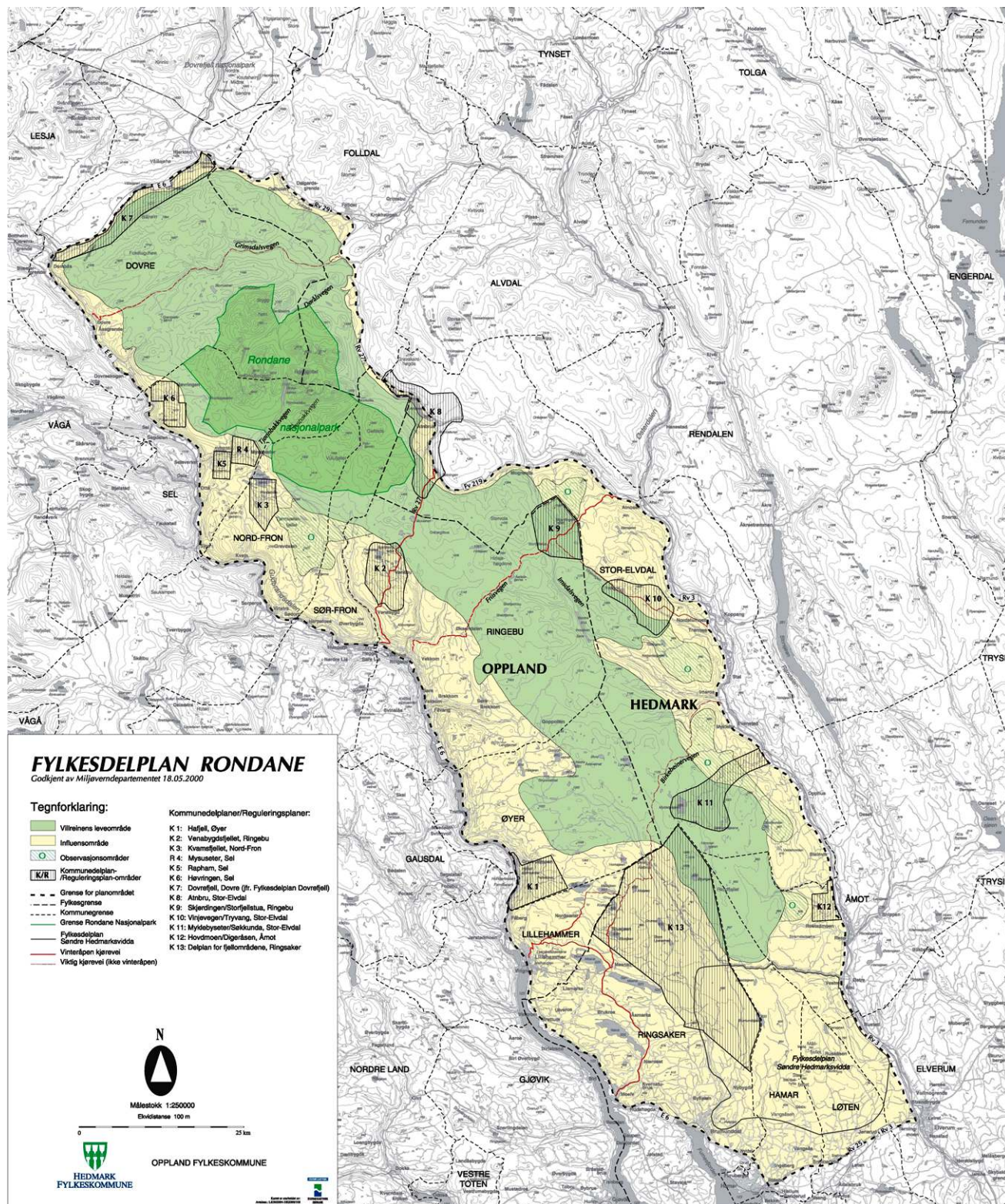
Vedlegg 3: Fylkesdelplan for Rondane



Vedlegg 2



Vedlegg 3



NINA Rapport 340

ISSN: 1504-3312

ISBN: 978-82-426-1904-4



Norsk institutt for naturforskning

NINA hovedkontor

Postadresse: 7485 Trondheim

Besøks/leveringsadresse: Tungasletta 2, 7047 Trondheim

Telefon: 73 80 14 00

Telefaks: 73 80 14 01

Organisasjonsnummer: NO 950 037 687 MVA

www.nina.no