

420 kV Kraftledning Ofoten – Balsfjord

Konsekvensutredning for turisme og reiseliv

Torvald Tangeland



NINAs publikasjoner

NINA Rapport

Dette er en elektronisk serie fra 2005 som erstatter de tidligere seriene NINA Fagrapport, NINA Oppdragsmelding og NINA Project Report. Normalt er dette NINAs rapportering til oppdragsgiver etter gjennomført forsknings-, overvåkings- eller utredningsarbeid. I tillegg vil serien favne mye av instituttets øvrige rapportering, for eksempel fra seminarer og konferanser, resultater av eget forsknings- og utredningsarbeid og litteraturstudier. NINA Rapport kan også utgis på annet språk når det er hensiktsmessig.

NINA Temahefte

Som navnet angir behandler temaheftene spesielle emner. Heftene utarbeides etter behov og serien favner svært vidt; fra systematiske bestemmelsesnøkler til informasjon om viktige problemstillinger i samfunnet. NINA Temahefte gis vanligvis en populærvitenskapelig form med mer vekt på illustrasjoner enn NINA Rapport.

NINA Fakta

Faktaarkene har som mål å gjøre NINAs forskningsresultater raskt og enkelt tilgjengelig for et større publikum. De sendes til presse, ideelle organisasjoner, naturforvaltningen på ulike nivå, politikere og andre spesielt interesserte. Faktaarkene gir en kort framstilling av noen av våre viktigste forskningstema.

Annen publisering

I tillegg til rapporteringen i NINAs egne serier publiserer instituttets ansatte en stor del av sine vitenskapelige resultater i internasjonale journaler, populærfaglige bøker og tidsskrifter.

Norsk institutt for naturforskning

420 kV Kraftledning Ofoten – Balsfjord

Konsekvensutredning for turisme og reiseliv

Torvald Tangeland

Tangeland, T. 420 kV Kraftledning Ofoten – Balsfjord. Konsekvensutredning er for turisme og reiseliv - NINA Rapport 517. 72 s.

Lillehammer, oktober 2009

ISSN: 1504-3312

ISBN: 978-82-426-2089-7

RETTIGHETSHAVER

© Norsk institutt for naturforskning

Publikasjonen kan siteres fritt med kildeangivelse

TILGJENGELIGHET

[Åpen]

PUBLISERINGSTYPE

Digitalt dokument (pdf)

REDAKSJON

[xx]

KVALITETSSIKRET AV

Øystein Aas

ANSVARLIG SIGNATUR

Forskningssjef Børre Dervo (sign.)

OPPDRAGSGIVER(E)

Statnett SF

KONTAKTPERSON(ER) HOS OPPDRAGSGIVER

Pernille Ibsen Lervåg

FORSIDEBILDE

Nedre del av Målselvfossen. Dagens 420 kV-ledning går tvers gjennom bildet. (Foto: Torvald Tangeland)

NØKKEWORD

Konsekvensutredning

Turisme

Reiseliv

Fritidsboliger

Kraftlinje

Ofoten

Balsfjord

Nordland

Troms

KEY WORDS

Impact Assessment

Tourism

Second homes

Powerlines

KONTAKTOPPLYSNINGER

NINA hovedkontor

7485 Trondheim

Telefon: 73 80 14 00

Telefaks: 73 80 14 01

NINA Oslo

Gaustadalléen 21

0349 Oslo

Telefon: 73 80 14 00

Telefaks: 22 60 04 24

NINA Tromsø

Polarmiljøsenteret

9296 Tromsø

Telefon: 77 75 04 00

Telefaks: 77 75 04 01

NINA Lillehammer

Fakkeltgården

2624 Lillehammer

Telefon: 73 80 14 00

Telefaks: 61 22 22 15

www.nina.no

Sammendrag

Tangeland, T. 420 kV Kraftledning Ofoten – Balsfjord. Konsekvensutredning er for turisme og reiseliv - NINA Rapport 517. 72 s.

Denne rapporten redegjør for reiselivsinteresser i områdene mellom Ofoten transformatorstasjon i Narvik kommune i Nordland og Balsfjord transformatorstasjon i Balsfjord kommune i Troms og vurderer konsekvensene for disse interessene av en planlagt 420 kV kraftlinje gjennom dette området, samt riving av to 132 kV kraftledninger. I utredningen er utredningsområdet delt i tre; Ofoten transformatorstasjon til Kvandal transformatorstasjon, Kvandal transformatorstasjon til Bardufoss transformatorstasjon, og Bardufoss transformatorstasjon til Balsfjord transformatorstasjon.

Tiltaket kan deles inn i to deler; bygging av ny 420 kV-ledning og riving av to 132 kV-ledninger. Det er hovedsaklig et traséalternativ for den nye 420 kV-ledningen gjennom utredningsområdet, alternativ 1.0. Dette alternativet følger parallelt med dagens 420 kV-ledning på hele strekingen mellom Ofoten transformatorstasjon og Balsfjord transformatorstasjon. Ved både Kvernmo og Nedre Bardu er det to underalternativer henholdsvis 1.1 og 1.2 og 1.3 og 1.4 som fraviker parallellføringen med dagens 420 kV-ledning på strekingen. Konsekvensene av å flytte dagens 420 kV-ledning til ny trasé (1.1, 1.2, 1.3 og 1.4) blir også vurdert. Byggingen av ny 420 kV-ledningen muliggjør å rive de to 132 kV-ledningene mellom Kvandal transformatorstasjon og Straumsmo transformatorstasjon.

Rapporten er basert på innsamlede data, rapporter og reiselivsstatistikk, intervjuer med representanter for bedrifter, organisasjoner og regionale og kommunale myndigheter, og faglitteratur. Datagrunnlaget for verddivurderingene av reiselivsnæringen i området vurderes som meget godt. Grunnlaget for å vurdere virkninger og konsekvens av kraftlinjen vurderes som svakt og det er betydelig usikkerhet knyttet til disse vurderingene for reiselivsnæringen.

Metodikken er basert på en "standardisert" og systematisk prosedyre for å gjøre analyser, konklusjoner og anbefalinger mer objektive, lettere å forstå og etterprøve. Vi benytter en metodikk beskrevet i Statens vegvesens håndbok 140 (2006) og DN håndbok nr 18-2001 (om fri-luftsliv), tilpasset bruk på reiselivsinteressene.

I utredningen søker vi å avdekke konsekvensene av å etablere en ny 420 kV-kraftledning parallelt med en allerede eksisterende 420 kV-kraftledning. Vi tar ikke sikte på å vurdere den samlede effekten av de to 420 kV-ledningene opp i mot en situasjon der ingen av dem var der. I 0-alternativet går det en 420 kV-kraftledning langs hele den planlagte traséen. Dette medfører at konsekvensgraden blir lav på svært mange steder i utredningsområdet. Rivingen av de 132 kV-ledningene mellom Kvandal transformatorstasjon og Straumsmo transformatorstasjon vil kunne ha en positiv effekt på utredningstemaet.

Tiltaket vil i særlig grad påvirke området mellom Narvik kommune og Balsfjord kommune. Det kan ikke utelukkes at tiltaket kan ha indirekte påvirkning på annen reiselivsvirksomhet i de nærliggende områdene. To av Norges viktigste internasjonale merkevarer i en reiselivssammenheng ligger i nærheten; Lofoten og Nordkapp. E6 fra Narvik er i et viktig bindeledd mellom disse to attraktive destinasjonene. Eventuelle effekter tiltaket vil kunne ha på disse destinasjonene vil imidlertid ikke bli belyst i denne rapporten. Målsettingen med rapporten har vært å vurdere konsekvensene for reiselivsinteressene av tiltaket på et makronivå.

Reiselivsnæringen i utredningsområdet er relativt liten sammenlignet med andre deler av Norge. Den største kundegruppen er nordmenn som konsumer 2/3 av de 206 293 registrerte overnattinger. Flertallet av overnattingene blir solgt på hotellene i Narvik (83 342) og Målselv (24 819). Området har vært inne i en liten nedgangsperiode på begynnelsen av 2000-talet. Denne utviklingen ser ut til å ha snudd og de siste årene har det vært en øking i antallet gjestedøgn.

På strekingen Ofoten transformatorstasjon til Kvandal transformatorstasjon, seksjon 1, er det et lavt konfliktnivå mellom tiltaket og reiselivsinteressene. De viktigste reiselivsinteressene er knyttet til Narvik by som ikke blir direkte påvirket av tiltaket. Området som blir direkte berørt blir vurdert til å være av middels verdi. Virkingen av tiltaket i seksjon 1 blir vurdert til å være liten negativ. Konsekvensgraden blir vurdert til ingen, *tabell i*.

Tabell i. Oppsummering av konsekvensene av bygging av ny 420 kV-ledning mellom Ofoten transformatorstasjon og Balsfjord transformatorstasjon og riving av de to 132 kV-ledningene mellom Kvandal transformatorstasjon og Straumsmo transformatorstasjon. Konsekvensvurdering er gitt for de ulike seksjonene.

Seksjon	Tiltak	Verdivurdering	Virking	Konsekvensgrad
Ofoten T – Kvandal T	Ny 420 kV-ledning	Middels	Liten negativ	Ingen
	Ny 420 kV-ledning	Middels	Liten negativ	Liten negativ
Kvandal T – Bardufoss T	Riving av to 132 kV-ledninger	Middels	Stor positiv	Middels positiv
	Samlet	Middels	Middels positiv	Liten positiv
Bardufoss T – Balsfjord T	Ny 420 kV-ledning	Svært stor	Stor negativ	Middels negativ

På sterkingen Kvandal transformatorstasjon til Bardufoss transformatorstasjon, seksjon 2, er reiselivsinteressene sterk knyttet til E6. Det er flere små og mellomstore reiselivsbedrifter lokalisert langs E6. Området i seksjon 2 som blir berørt av byggingen av ny 420 kV-ledning parallelt med dagens 420 kV-ledning blir vurdert til å være av middels verdi for reiselivsnæringen. Virkingen blir vurdert til å være liten negativ. Konsekvensgraden av bygging av ny 420 kV-ledning blir vurdert til liten negativ. Området som blir berørt av rivingen av de to 132 kV-ledningene blir vurdert til å være av middels verdi for reiselivsnæringen. Virkingen blir vurdert til stor positiv. Konsekvensgraden av rivingen av de to 132 kV-ledningene blir satt til middels positiv. En stor del av den negative virkingen av byggingen av den nye 420 kV-ledningen blir opphevet av rivingen av de to 132 kV-ledningene. Virkingen av det totale tiltaket blir vurdert til middels positiv. Konsekvensgraden blir satt til liten positiv.

De alternative løsningene Kvernmo vil påvirker reiselivsinteressen i området noe ulikt og alternativene lar seg rangerer. Nedre Bardu er et uviktig område for reiselivsnæringen og alternativene blir rangert på samme nivå, *tabell ii*. Trasealternativ 1.0 blir anbefalt valgt både ved Kvernmo og Nedre Bardu.

Tabell ii. Rangering av de alternative løsningene ved Kvernmo og Nedre Bardu

Sted	Alternativ				
Kvernmo	1.0	1.1	1.1 med flytting av dagens 420 kV- ledning til ny trasé	1.2	1.2 med flytting av dagens 420 kV- ledning til ny trasé
	Rangering	1	4	5	2
Nedre Bardu	1.0	1.3	1.3 med flytting av dagens 420 kV- ledning til ny trasé	1.4	1.4 med flytting av dagens 420 kV- ledning til ny trasé
	Rangering	1	1	1	1

På strekingen mellom Bardufoss transformatorstasjon og Balsfjord transformatorstasjon, seksjon 3, er konfliktnivået mellom tiltaket og reiselivsnæringen noe høyere enn i de andre delene av utredningsområdet. Tiltaket vil ha en direkte påvirkning på flere reiselivsinteresser; Målselv-fossen turistsenter, Målselv fjellandsby og Heia turistsenter. Området blir vurdert til å ha svært stor verdi. Virkingen av byggingen av ny 420 kV-ledning parallelt dagens 420 kV-ledning blir vurdert til å være stor negativ. Konsekvensgraden blir vurdert til å være middels negativ for seksjon 3, *tabell i*.

I *tabell iii* er den totale konsekvensvurderingen av tiltaket oppsummert for hele utredningsområdet.

Tabell iii. Konsekvensvurdering av tiltaket for hele utredningsområdet samlet

Tiltak	Verdivurdering	Virking	Konsekvensgrad
Bygging av ny 420 kV-ledning (Ofoten T – Balsfjord T)	Middels	Liten negativ	Liten negativ
Riving av to 132 kV-ledninger (Kvandal T – Straumsmo T)	Middels	Stor positiv	Middels positiv
Total vurdering av tiltaket for hele utredningsområdet	Middels	Middels positiv	Liten positiv

Det er små forskjeller mellom det vestre og østre alternativet for reiselivsnæringen. I seksjon én blir de to rangert på samme nivå, *tabell iv*. På kortsikt vil det være å foretrekke at det vestre alternativet på strekingen Kvandal og Salangsdalen blir valgt slik at hogstgaten til de to 132 kV-ledningene kan bli benyttet. På lang sikt er det små forskjeller mellom det vestre og østre alternativet for reiselivsinteressen gjennom seksjon 2. I seksjon 3 vil det vestre alternativet ha de laveste negative konsekvensene for de tre reiselivsvirksomhetene; Målselv-fossen turistsenter, Målselv fjellandsby og Heia turistsenter.

Tabell iv. Rangering av østre og vestre alternativ på de tre delseksjonene for reiseliv

Sted	Seksjon 1		Seksjon 2		Seksjon 3	
Alternativ	Vest	Øst	Vest	Øst	Vest	Øst
Rangering	1	1	1	2	1	2

Det er flere avbøtende tiltak som bør vurderes gjennomført dersom det skal bygges en ny 420 kV-ledning på strekningen mellom Ofoten og Balsfjord. Det sentrale målet med de avbøtende tiltakene er å redusere synligheten av linjen og transformatorstasjonene.

Generelle tiltak:

- Sandblåsing av kablene for å gjøre dem "usynlige".
- Male mastene slik at de i mindre grad skiller seg ut fra omgivelsene.
- Radar merker luftspennene der hvor det er behov for markering.
- La det stå igjen noe vegetasjon i hogstgatene slik at hogstgatene blir mindre tydelig.
- Beplantning og andre forskjønningstiltak rundt nye transformatorstasjoner.

Spesifikke avbøtende tiltak:

- Legge den nye 420 kV-ledningen på vestsiden av den allerede eksisterende 420 kV-ledningen på strekingen Bardufoss transformatorstasjon til Balsfjord transformatorstasjon for å redusere konfliktnivået ved Målselvfossen turistsenter, Målselv fjellandsby og Heia.

Torvald Tangeland
Fakkeldgården
2624 Lillehammer
E-post: torvald.tangeland@nina.no

Abstract

Tangeland, T. 420 kV Kraftledning Ofoten – Balsfjord. Konsekvensutredning er for turisme og reiseliv - NINA Rapport 517. 72 pp.

This report assesses possible consequences of a planned 420kV power line through the areas between Ofoten in Nordland and Balsfjord in Troms, regarding tourism. The alternatives in question are all overland lines.

The report is based on collected data, reports and tourist industry statistics, governmental documents, interviews with organisations and authorities. The basis for an assessment of the impacts and consequences of the power line is somewhat limited and the assessments have been made with elements of uncertainty. The tourism industry is a dynamic industry with great fluctuations influenced by a number of factors and consisting of a variety of markets and businesses. Little research has been done in the field to support the assessment of such effects

The area's importance as an area for tourism is considered below average compared to areas in other parts of Norway. Four main categories of tourism were identified in the areas: Cruise tourism, car tourism, nature based tourism, and coastal tourism which all are distinctive regarding their land use and consumer behavior. The largest one is car tourism in the area on E6.

Assessment of impacts and consequences is encumbered with uncertainty. Firstly due to lack of corresponding assessments from Norway or other countries from where experience can draw from. Industry representatives are negative to the power line and deeply concerned about the possible effects of the power lines. There are arguments which both support and challenge a standpoint that power lines will affect significantly on the tourist industry.

The report assesses and ranks different alternatives, and point at central measures and actions to reduce the consequences. The largest conflicts between the power line and tourism are in the northern areas.

Torvald Tangeland
Fakkeldgården
2624 Lillehammer
E-mail: torvald.tangeland@nina

Innhold

Sammendrag	3
Abstract	7
Innhold	8
Forord	10
1 Innledning	11
1.1 Tidligere erfaringer	12
1.2 Faglig perspektiv	13
2 Utbyggingsplanene	15
3 Metode	17
3.1 Datagrunnlag	17
3.2 Verdi	17
3.3 Virkning	18
3.4 Konsekvenser	19
3.4.1 Konsekvensvurderinger fra mikro til makronivå	19
3.5 Fagligtilnærming	20
4 Dagens situasjon – verdivurdering	22
4.1 Overnattingsstatistikk	22
4.1.1 Norge	22
4.1.2 Nord-Norge	22
4.1.3 Utredningsområdet	23
4.1.4 Oppsummering av overnattingsstatistikken	23
4.2 Aktivitetsnivå gjennom året	24
4.3 Produkter og profilering	25
4.4 Turisters motivasjon for å besøke Nord-Norge	25
4.5 Fire hovedtyper reiseliv	26
4.5.1 Bilturisme	26
4.5.2 Utmarksturisme	27
4.5.3 Kystturisme	27
4.5.4 Fjord/cruise turisme	27
4.6 Samisk reiselivsproduksjon	28
5 Virkninger og konsekvenser	29
5.1 Overordnede vurderinger	29
6 Virkninger og konsekvenser på lokalt nivå	31
6.1 Seksjon 1: Ofoten transformatorstasjon - Kvandal transformatorstasjon	31
6.1.1 Trasebeskrivelse	31
6.1.2 Narvik kommune – reiseliv	34
6.1.2.1 Konsekvensvurdering for Narvik kommune	35
6.1.3 Oppsummering av konsekvenser seksjon 1	35
6.2 Seksjon 2: Kvandal transformatorstasjon til Bardufoss transformatorstasjon	36
6.2.1 Trasebeskrivelse	36
6.2.2 Gratangen kommune - reiseliv	40
6.2.2.1 Konsekvensvurdering for Gratangen kommune	40
6.2.3 Lavangen kommune - reiseliv	43
6.2.3.1 Konsekvensvurdering for Lavangen kommune	44

6.2.4	Salangen kommune	44
6.2.5	Bardu kommune - reiseliv	45
6.2.5.1	Konsekvensvurdering for Bardu kommune	47
6.2.6	Oppsummering av konsekvenser seksjon 2.....	48
6.3	Seksjon 3: Bardufoss transformatorstasjon – Balsfjord transformatorstasjon	50
6.3.1	Trasebeskrivelse.....	50
6.3.2	Målselv kommune - reiseliv	51
6.3.2.1	Konsekvensvurdering for Målselv kommune.....	56
6.3.3	Balsfjord kommune - reiseliv.....	58
6.3.3.1	Konsekvensvurdering for Balsfjord kommune.....	61
6.3.4	Oppsummering av konsekvenser for seksjon 3	62
7	Virkninger og konsekvenser av 0-alternativet	63
8	Oppsummering av konsekvenser	64
8.1	Rangering av alternativer	64
8.2	Vest eller øst?	64
8.3	Den totale konsekvensgraden.....	65
9	Avbøtende tiltak.....	66
	Referanser og Bakgrunnsmateriale	67

Forord

Denne rapporten er gjort på oppdrag for Statnett i forbindelse med planene om en ny 420 kV-kraftlinje mellom Ofoten i Nordland og Balsfjord i Troms. Formålet har vært å vurdere konsekvensene av prosjektet for turisme og reiselivet i området.

Prosjektet er gjennomført i perioden august – oktober 2009. Underveis i prosjektet har vi hatt tett kontakt med oppdragsgivere og andre fagutredere. I tillegg har det i en intensiv periode med befaringer også vært mye kontakt med interesseorganisasjoner og kommunene i utredningsområdet. I forbindelse med dette har en lang rekke personer bidratt med opplysninger og synspunkter. Uten disse ville utredningen ikke kunne vært gjennomført og vi takker for denne hjelpsomheten.

Vi takker også Statnett v/Pernille Ibsen Lervåg og Randi Solberg for et godt og konstruktivt samarbeid i hele prosjektperioden.

Det understrekes at rapporten, ved dens eventuelle feil og mangler, er oppdragstagers ansvar.

Lillehammer, oktober 2009

Øystein Aas
Seniorforsker, prosjektleder

1 Innledning

Bakgrunnen for denne utredningen er planene om en 157 km lang 420 kV kraftledning mellom Ofoten transformatorstasjon i Skjomen i Narvik kommune og Balsfjord transformatorstasjon i Balsfjord kommune. Bakgrunnen for prosjektet er at Statnett mener det er et behov for så å styrke kapasitet og sikkerhet i strømtilførselen i området for å møte den forventede forbruksøkningen som et resultat av planer om større industriell aktivitet i Nord-Norge. Den planlagte linjen vil gå gjennom to fylker; Nordland og Troms, og berøre syv kommuner; Balsfjord, Målselv, Bardu, Salangen, Lavangen, Gratangen og Narvik. Ledningen er en videreføring av 420 kV ledningen mellom Balsfjord og Hammerfest som Statnett konsesjonssøkte mai 2009.

Statnett har meldt ett trasealternativ på den 15 mil lange strekingen mellom Balsfjord transformatorstasjon og Ofoten transformatorstasjon. Denne traseen følger i all hovedsak den allerede eksisterende 420 kV-ledningen på strekningen. Statnett mener at det mest hensiktsmessige er en parallellføring med den eksisterende 420 kV-ledningen på strekingen, med unntak der linjen passerer Kvernmo i Lavangen kommune og Brandsegg i Bardu kommune.

Byggingen av den nye 420 kV-ledningen mellom Ofoten transformatorstasjon og Balsfjord transformatorstasjon muliggjør riving av to 132 kV-ledninger mellom Kvandal transformatorstasjon i Gratangen kommune og Strømsmo transformatorstasjon i Bardu kommune.

Formålet med denne utredningen er, i følge utredningsprogrammet fra NVE av 24. juni 2009 (side 6);

"Turisme og reiseliv

- *Reiselivs- og turistnæring og utmarksbasert næringsvirksomhet langs traseen skal beskrives kort.*
- *Tiltakets innvirkning på næringsvirksomhetene skal vurderes og eventuelle avbøtende tiltak foreslas.*

Framgangsmåte:

Vurderingene skal bygge på informasjon innhentet hos lokale, regionale og sentrale organisasjoner, samt fra næringene. Eksisterende informasjon og dokumentasjon vedrørende samisk utmarksnæring i det berørte området skal gjennomgås og kompletteres med samtaler/intervjuer med berørte næringsutøvere. Vurderingen av konsekvenser skal sammenholdes med de vurderinger som gjøres under temaene "landskap" og "friluftsliv og ferdsel". Eventuelle erfaringer fra andre områder i Norge og andre land skal innhentes."

Utmarksbasert næringsvirksomhet er et svært omfattende tema som inkluderer all næringsvirksomhet i utmarksområder. I denne rapporten blir kun utmarksbasert reiselivsprodukter behandlet. Det er en glidende overgang i flere tilfeller mellom tradisjonell landbruksproduksjon og produksjon av reiselivsprodukter med utgangspunkt i landbruksvirksomhet. De siste årene har landbruks- og skogbruksorganisasjonene i Norge arbeidet aktivt for å videreutvikle reiselivsprodukter som tar utgangspunkt i ressursene som grunneierne besitter. Jakt og fiske ressursene er ofte sentrale. I utredningsområdet er det særlig store verdier knyttet til fisket i Målselva og Barduelva, men også et stort potensial for andre former for naturbaserte reiselivsprodukter.

Samisk utmarksnæring er et svært omfattende tema som også inkluderer reindrift. Temaet for denne konsekvensutredningen er turisme og reiseliv. Dermed blir kun samiske utmarksnæring omtalt dersom det inngår i et eller flere reiselivsprodukt.

1.1 Tidligere erfaringer

De siste årene har det blitt gjennomført flere konsekvensutredninger for reiseliv i Norge i forbindelse med planlegging av nye 420 kV-kraftledninger, se tabell 1. Det har dermed utviklet seg en praksis i hvordan disse bør utarbeides. Tidligere inngikk reiseliv inn som summariske og korte vurderinger av konsekvenser for reiselivsnæringen inn i mer generelle virkninger på samfunn og næringsliv. For friluftsliv er det mer etablert KU praksis (jfr. Statens vegvesens håndbok 140 (2006) og DN håndbok nr 18-2001 (om friluftsliv, kapittel 6.4)). I hovedsak benyttes samme metodiske tilnærming som til friluftsliv nå på temaene reiseliv. Svakheten med disse utredningene er at de kun ser på situasjonen slik den er på utredningstidspunktet og på basis av denne kunnskapen prøver å si noe om effektene av tiltaket. Det har ikke vært mulig å finne noen studier fra Norge eller andre sammenlignbare land hvor det er blitt gjennomført følgeundersøkelser som ser på effekten av å etablere av en ny 420 kV-kraftlinje eller sammenlignbare installasjoner overtid.

Tabell 1. Oversikt over reiselivs konsekvensutredninger i forbindelse med 420 kV-ledningsprosjekter de siste årene

Område	Utreidere	Forfattere	År	Tittel
Sima – Samnanger (Hardanger)	Norsk institutt for naturforskning (NINA)	Aas, Ø., Museth, J. og Tangeland, T.	2006	Konsekvensutredning: 420 kV kraftledning Sima – Samnanger. Tema: Reiseliv og turisme. NINA Rapport 163. 38s
Ørskog – Fardal (Fjord –Norge)	Norsk institutt for naturforskning (NINA)	Tangeland, T., Aas, Ø. og Qvenild, M.	2006	420 kV Kraftledning Ørskog – Fardal. Konsekvenser for friluftsliv, turisme og fritidsboliger. NINA Rapport 212. 112 s.
		Tangeland, T.	2008	Tilleggsrapport til konsekvensutredning for friluftsliv, turisme og fritidsboliger. NINA Rapport 335: 74 s.
		Tangeland, T.	2008	En tilleggsrapport til konsekvensutredningen for friluftsliv, turisme og fritidsboliger: Stasjonslokalisering i Ålfoten i Bremanger kommune, samt nytt traséalternativ 1.11.2. NINA Rapport 400: 24 s.
Namsos – Roan	SWECO Grøner AS	Bjørnstad, I. Og Magnussen, K.	2007	420 kV-ledning Namsos - Roan Fagutredning for friluftsliv, reiseliv og turisme
Balsfjord – Hammerfest	SWECO Norge AS	Helland, L. K. B. og Bjørnstad, I.	2009	420 kV ledning Balsfjord – Hammerfest Konsekvensutredning for tema reiseliv og turisme

1.2 Faglig perspektiv

Reiseliv og turisme kan defineres på ulike måter. Den vanligste definisjonen som brukes på turisten nasjonalt og internasjonalt er gitt av FN-organisasjonen World Tourism Organization: *"En turist er definert som en person som reiser til eller oppholder seg på et sted som ligger utenfor det området han eller hun normalt ferdes i, der reisen er av en ikke rutinemessig karakter og oppholdet varer under et år. Både dags- og overnattingsturister er inkludert i turismebegrepet"* (SSB, 2005).

Reiselivsnæringen er ikke en næringssektor i tradisjonell forstand. Det dreier seg om en klynge med virksomheter som i varierende grad selger tjenester og produkter til turistene. SSB definerer reiselivsnæringen *"ut fra deres avhengighet og/eller betydning for turisme. Det er definert som næringer som produserer reiselivsprodukter og som trolig ikke ville eksistert uten etterspørselen fra turister"* (2005).

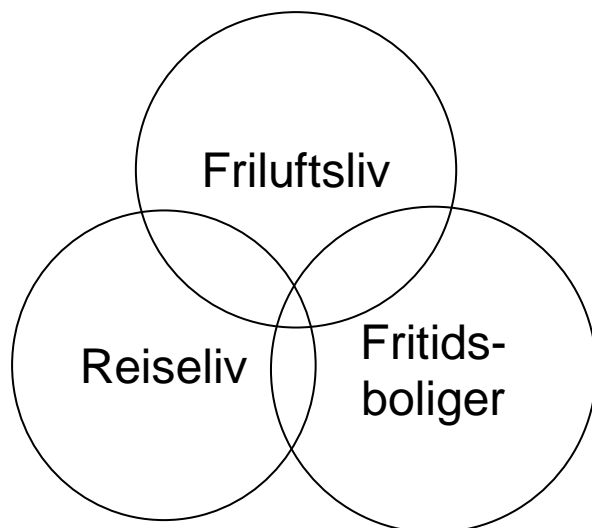
Statistisk sentralbyrå (SSB) definerer reiselivsprodukter som *"varer og tjenester som er typiske for reiselivsnæringene og er spesielt relevante i reiselivssammenheng, som f.eks. hotelltjenester, transporttjenester mv"* (SSB, 2005). I denne rapporten inkluderes også aktiviteter som turistene konsumerer mens de er på reisen.

En alminnelig forståelse av reiseliv er som et sammensatt produkt der hoveddelene kan benevnes; BO – SPISE – REISE og GJØRE/OPPLEVE (Kamfjord, 2001). Det faktum at en reiser for å gjøre og oppleve ting, som ofte er gratis eller relativt rimelige, mens kostnadene ofte er knyttet til å bo, spise og gjøre, kalles ofte reiselivets paradoks.

Denne forståelsen av reiselivet kan være grei å ha med seg i denne rapporten. Inngrepet – kraftlinjen – vil påvirke hovedproduktet for reiselivsnæringen i områdene som linjene går gjennom, og det som de fleste turistene kommer til området for å oppleve – natur. I mindre grad vil de som høster inntektene fra området reiselivsprodukt – overnattings-, serverings- og transportbedriftene berøres direkte. Dersom disse berøres, vil det, slik vi vurderer det, være indirekte dersom området attraktivitet reduseres.

I denne rapporten definerer vi konsekvenser for reiseliv som synonymt med konsekvenser for næringsaktørene i området. Å skille mellom konsekvenser for det samlede reiselivsproduktet i områdene og de enkelte delene av reiselivsproduktet slik det er delt inn over, blir imidlertid både krevende og irrelevant. En virkning på hvordan turister opplever utsikten (som er "gratis") vil kunne gi effekter også på bedrifter. Dette kommer vi nærmere tilbake til i vurderingene lengre ut i rapporten.

Friluftsliv, reiseliv og fritidsboliger er temaer som grenser inn til hverandre og dels overlapper. Friluftslivsmuligheter er ofte en viktig del av et helhetlig reiselivsprodukt i Norge. På samme måte er mulighetene for utendørsaktiviteter ofte avgjørende for folks valg av fritidsbolig. Vi kan enkelt og skjematisk fremstille de tre temaene slik:



Figur 1 Forholdet mellom de tre temaområdene som er behandlet i rapporten.

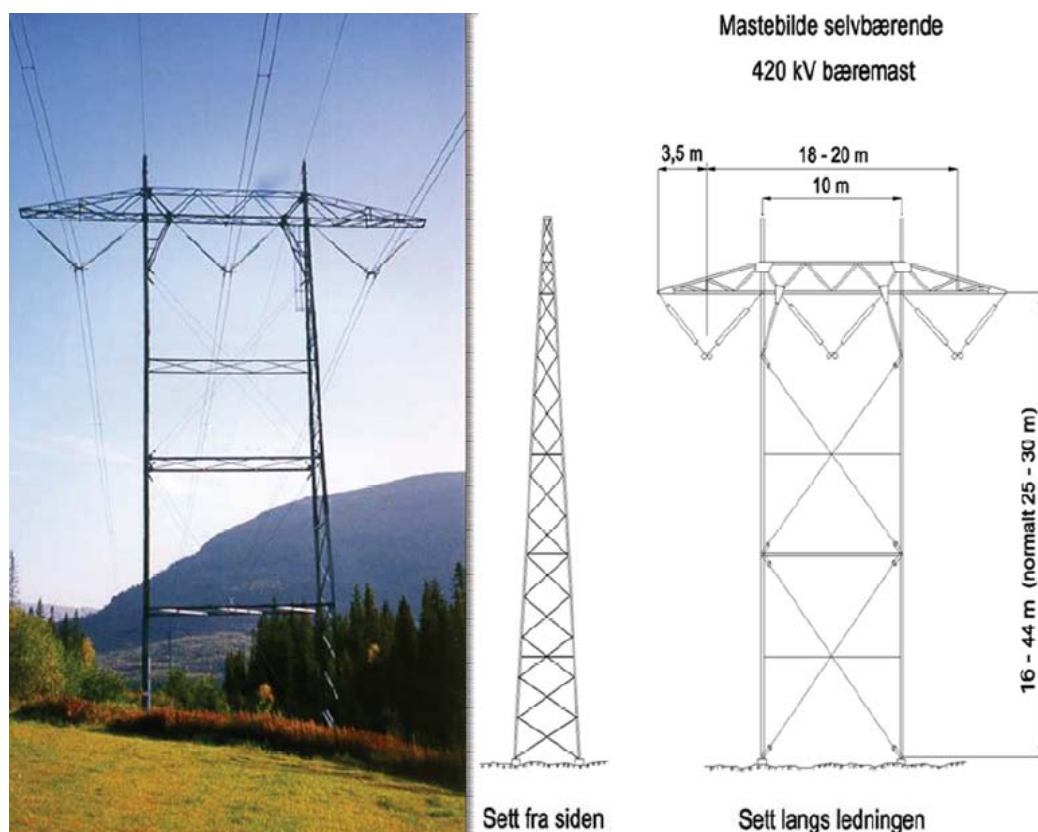
Etter ønske fra Statnett SF blir reiseliv utredet i denne rapporten, mens friluftsliv og fritidsboliger blir utredet i NINA Rapport 516. Felles for de tre utredningstemaene er at det visuelle landskapsrommet har stor betydning for opplevelsesverdiene for både friluftsutøvere, hyttefolk og turister. Friluftslivsutøvere og turistene er mer mobile enn hyttefolk ved at de i større grad kan ta i bruk nye områder.

Konsekvensene for fritidsboliger vil bli utredet sammen med friluftsliv. De siste årene har man sett en tendens til at fritidsboliger i større grad blir leid ut som overnattingssteder når eierne ikke benytter dem selv. Det medfører at fritidsboliger i større grad befinner seg i en overlappende posisjon mellom friluftsliv og turisme. For å unngå at konsekvensene for denne grå delen av overnattingsmarkedet skal bli oversett blir fritidsboliger også bli omtalt i denne rapporten. Ofte brukes hyttebygging for å kapitalisere andre større utbyggingsprosjekter. I utredingsområdet kan dette observeres i Målselv kommune i forbindelse med utviklingen av Målselv fjellandsby.

I konsekvensvurderingen er det viktig å skille mellom holdningsmessige og sannsynlige atferdsmessige responser på tiltaket. Å kartlegge holdninger til tiltaket er noe annet enn å kartlegge atferdsmessige endringer, selv om holdninger ofte kan predikere atferdsrespons til en viss grad. For å vurdere konsekvensene for reiselivet er det først og fremst de sannsynlige atferdsmessige reaksjonene som er viktige. Disse kan arte seg ulikt. En kan tenke seg at mange som i utgangspunktet har en negativ holdning til tiltaket allikevel vil reise til området. Noen av disse kan da teoretisk sett respondere atferdsmessig gjennom en lavere betaling for produkter og tjenester i området. Å modellere tallmessig slike ulike typer virkninger tar vi ikke sikte på da dette anses som en for omfattende oppgave innenfor relevante tidsrammer, derimot vil vi være opptatt av å anskueliggjøre disse ulike typene responser konseptuelt i ulike segmenter.

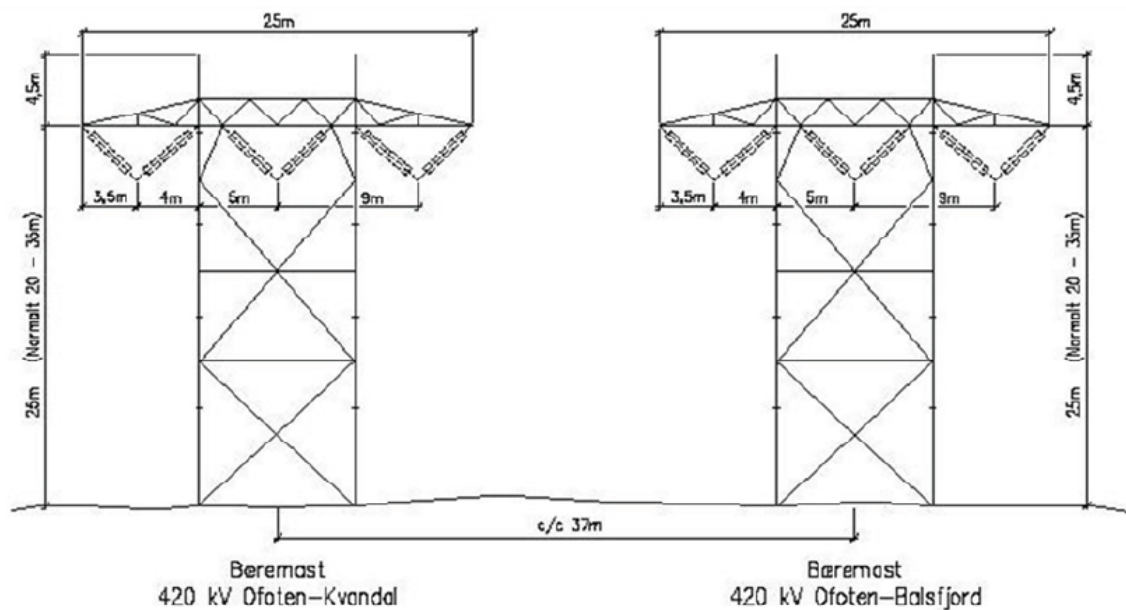
2 Utbyggingsplanene

Den nye 420 kV-ledning mellom Ofoten og Balsfjord er stort sett planlagt parallelt med den eksisterende 420 kV-ledning som i dag går på den aktuelle strekningen. Statnett vil så langt det er mulig plassere nye master ved siden av eksisterende master for å oppnå et mest mulig ryddig mastebilde. Det planlegges å bruke samme mastetype som på eksisterende ledning, figur 1. To parallelle 420 kV-master er vist i figur 2. Mastene er ca 25 til 35 meter høye, og har 3 faser med ca 10 meter mellom de strømførende linene. Det må i tillegg være ca 35-40 meter mellom sentrum av den ene masterekken til sentrum av den annen masterekken. Ledningen vil i gjennomsnitt ha ca 3 master pr kilometer.



Figur 2. Figuren viser mastebilde for meldte 420kV-ledning. Ledningen er tenkt bygget med selvbærende master.

Parallellføring med eksisterende 420kV-ledninger krever en avstand på min. 15 meter mellom yterfasene til de to ledningene, figur 2. Samlet byggeforbudsbelte vil da bli på 76 til 84 meter.



Figur 3. Figuren viser mastebilde ved parallellføring med eksisterende 420kV-ledning. Dette er aktuelt på stort sett hele strekningen med unntak av strekningen mellom Rombaken og Kvandal transformatorstasjon hvor det vil gå en 132 kV-ledning i tillegg.

Statnett planlegger å rive de to 132 kV-ledningene som går mellom Kvandal transformatorstasjon i Gratangen kommune og Strømsmo transformatorstasjon i Bardu kommune. De to 132 kV-ledningene går parallelt med den eksisterende 420 kV-ledningen på strekningen Kvandal transformatorstasjon frem til Lundlia sør i Sallangsdalen. De tre ledningene går parallelt på østsiden av E6 frem til Salangsdalen i Bardu kommune hvor de to 132 kV-ledningene fortsetter til Strømsmoen og 420 kV-ledningen går på vestsiden av Salangsdalen mot Setermoen. Spesielt over Gratangsfjellet og gjennom bygda Kvernmo er de tre ledningene svært dominerende. Å bytte de to 132 kV-ledningene ut med en 420 kV-ledning vil medføre en visuell forbedring for Kvernmo samt for inntrykket over Gratangsfjellet langs E6.

Traséalternativ 1.0 tar utgangspunkt i en parallellføring med eksisterende 420 kV-ledning. Ved to tilfeller på strekningen mellom Ofoten og Balsfjord er det foreslått to alternative traséer. Dette gjelder rundt bygda Kvernmo i Gratangen kommune (alternativ 1.1 og 1.2) og forbi boligområde ved Nedre Bardu i Bardu kommune (alternativ 1.3 og 1.4). I tillegg har Statnett bedt om å få konsekvensvurdert muligheten for å flytte eksisterende ledning til foreslåtte traséer (alt 1.1, alt 1.2, alt 1.3 og alt 1.4) ved hhv Kvernmo og Nedre Bardu.

Traséalternativ 1.0 åpner flere steder for parallellføring både på øst- og vestsiden av eksisterende 420 kV-ledning. Der hvor dette er mulig er begge løsningene konsekvensutredet og vil bli omtalt som alternativ 1.0 henholdsvis øst og vest.

Traséen mellom Ofoten transformatorstasjon og Balsfjord transformatorstasjon er oppdelt i 3 seksjoner som er beskrevet i detalj i kapittel 5. Her vil det fremgå på hvilke strekninger en østlig og vestlig løsning i forhold til eksisterende 420 kV-ledning vurderes.

3 Metode

Metodikken er basert på en "standardisert" og systematisk prosedyre for å gjøre analyser, konklusjoner og anbefalinger mer objektive, lettere å forstå og lettere å etterprøve. Vi benytter en metodikk beskrevet i Statens vegvesens håndbok 140 (2006) og DN håndbok nr 18-2001 (om friluftsliv), tilpasset bruk på reiselivsinteressene. En viktig del av en konsekvensutredning er å fremstille 0-alternativet så detaljert som mulig. Dette innebærer å utrede hvilke muligheter og eventuelt begrensninger som allerede gjelder innenfor det foreslåtte utredningsområdet, i forhold til utredningstemaet, gitt at tiltaket ikke finner sted.

3.1 Datagrunnlag

Konsekvensutredningen er utarbeidet på grunnlag av eksisterende dokumentasjon om bruken av området, gitt av brukerne selv eller som er generelt tilgjengelig i oversikter, statistikker, planer og relevant litteratur. Det er gjennomført intervjuer med representanter fra reiselivsorganisasjoner, enkeltbedrifter, kjentfolk, grunneiere og myndigheter i hele området. I tillegg er det gjennomført befaringer i områdene høsten 2009. Datagrunnlaget vurderes som tilfredsstillende.

I fremstillingen av temakartene for turisme og reiseliv har NINA med sin brukstillatelse gjennom Norge digital brukt topografiske WMS kart, og benyttet N50 bygg data og bygningspunkt data fra GAB for å stedfeste aktuelle stedfaste reiselivsvirksomheter. Konfliktområder mellom tiltaket og reiselivsnæringen er skravert på kartene.

3.2 Verdi

Det første trinnet i konsekvensvurderingen er å beskrive og vurdere temaets status og forutsetninger innenfor det planlagte utredningsområdet. Fastsettelsen av "verdi" er så langt som mulig basert på dagens bruk og behov uttrykt ved konkrete planer for fremtidig utvikling og sannsynligheten for å kunne realisere disse innenfor dagens forvaltningspraksis, det vil si i et område uten inngrepet. Verdien fastsettes langs en skala som spenner fra *liten verdi* til *svært stor verdi*, figur. 4.



Figur 4. Skala for verdivurdering

Verdisettingen etter skalaen vist i figur 4 bygger på flere forhold. Hvor mye området er i bruk gjennom året, og til hvilke perioder av året det er i bruk? Hvilke egenskaper et gitt område har til ulike formål, samt hvilke behov aktørene har for å bruke nettopp dette området er av betydning? Behovet vurderes ut i fra omfanget på aktivitetene og etterspørsel fra andre aktører i regionen/området. Videre vil tilgjengeligheten til området og den infrastrukturen som aktørene eventuelt har i utredningsområdet være av betydning.

Verdivurderinger skal gjennomføres på flere nivåer. Det er vurdert hvor viktig utredningsområdet er for reiselivsnæringen lokalt og regionalt, og for eventuelle andre brukergrupper som faller inn under dette utredningstema på nasjonalt, regionalt og lokalt nivå etter kriterier angitt i tabell 2. Klassifisering av verdi, virkning og konsekvenser er basert på Håndbok 140 til Statens vegvesen, og DN sin håndbok nr. 18-2001.

Tabell 2. Verdsettingskriterier på nasjonalt, regionalt og lokalt nivå – reiseliv

Nivå	Kriterium
Nasjonal verdi	Flere og ulike næringsaktører. Mange markeder og segmenter til stede, både nasjonale og utenlandske besøkende. Attraksjoner og næringsaktører av nasjonal betydning. Næringen av stor betydning for kommunene i området.
Regional verdi	Signifikant næring med flere bedrifter. Varierte markeder som besøker ulike attraksjoner. Hovedsakelig hjemmemarkedet.
Lokal verdi	Lite utviklet næring med enkeltbedrifter som kan ha en viss lokal betydning. Få gjester. Hovedsakelig regionale markeder

3.3 Virkning

Neste trinn i prosessen består i å beskrive og vurdere type og omfang av mulige virkninger (effekter på bruken) hvis det vedtas et gitt alternativ. Tiltakets virkninger blir bl.a. vurdert ut fra omfang av eksisterende aktiviteter og sannsynligheten for at endringer i bruk eller bruksmuligheter for næringen. Tiltakets samlede virkning blir vurdert langs en skala fra *Svært stor negativ* til *Svært stor positiv*, tabell 3.

Tabell 3. Skala for vurdering av tiltakets virkning på reiseliv.

Virkninger	Kriterier
Svært store negative	Tiltaket legger alvorlige rammer og begrensninger på deltemaets utviklingsmuligheter i utredningsområdet.
Store negative	Tiltaket vil redusere mulighetene for vekst og utvikling for deltemaet i stor grad
Middeles negativ	Skadevirkningene er merkbare og betydelige, men først og fremst for deler av området eller en gren av næringen, mens andre i mindre grad påvirkes negativt
Liten negativ	Tiltaket vil ha mindre, oftest lokale og avgrensede skadevirkninger for temaet
Ingen/ubetydelig	Tiltaket har ingen/ubetydelige virkninger på dagens eller fremtidig aktivitet
Liten positiv	Tiltaket bør ha små positive virkninger for dagens eller fremtidig aktivitet i området
Middels positive	Tiltaket bør ha middels positive virkninger for dagens eller fremtidig aktivitet i området
Store positive	Tiltaket bør ha store positive virkninger for dagens eller fremtidig aktivitet i området.
Svært store positive	Tiltaket bør ha svært store positive virkninger for dagens eller fremtidig aktivitet i området.

3.4 Konsekvenser

Det tredje og siste trinnet i konsekvensvurderingene er en skjønnsmessig vurdering av konsekvensene av tiltaket i forhold til referanseverdien (0-alternativet). Det består i å kombinere verdien av utredningsområdet, med virkningen av tiltaket på næringen, tabell 4. Denne sammenstillingen gir et resultat langs en skala fra *svært stor negativ konsekvens* til *svært stor positiv konsekvens*, figur 5. De ulike konsekvenskategoriene er illustrert ved å benytte symbolene "+", "0" og "-".

Konsekvensene av tiltaket vil dermed fremgå direkte ved å sette områdets verdi og virkning av forskriftene inn i tabell 4.

Tabell 4. Klassifisering av konsekvenser

Virkning	Verdi			
	Svært stor	Stor	Middels	Liten
Svært stor negativ	----	---	--	-
Stor negativ	---	--	-	-
Middels negativ	--	-	-	0/-
Liten negativ	-	-	0/-	0
Ingen/ubetydelig	0	0	0	0
Liten positiv	+	+	0/+	0
Middels positiv	++	+	+	0/+
Stor Positiv	+++	++	+	+
Svært stor positiv	++++	+++	++	+

Konsekvensgraden kan avleses i figur 5.

Symbol	Beskrivelse
++++	Svært stor positiv konsekvens
+++	Stor positiv konsekvens
++	Middels positiv konsekvens
+	Liten positiv konsekvens
0	Ubetydelig/ingen konsekvens
-	Liten negativ konsekvens
--	Middels negativ konsekvens
---	Stor negativ konsekvens
----	Svært stor negativ konsekvens

Figur 5. Forklaringsnøkkel til klassifisering av konsekvensene

3.4.1 Konsekvensvurderinger fra mikro til makronivå

I rapporten blir konsekvensvurderingene gjort på tre nivåer; lokalt, delstreking og totalt for hele strekkingen. Disse må ikke forveksles. Selv om tiltaket kan ha en stor lokal konsekvens på temaet betyr det ikke at tiltaket automatisk vil ha en stor konsekvens for temaet på delstrekingen eller for hele strekkingen. Den totale konsekvensvurderingen er ikke en direkte summasjon av de lokale konsekvensene men helhetlig vurdering av tiltaket for hele utredningsområdet.

3.5 Fagligtilnærming

Konsekvensvurderingene gjøres i stor grad med utgangspunkt i den visuelle virkningen av kraftlinjen. Vi skiller mellom holdings- og atferdsmessige endringer som kan oppstå. Det er endringer i atferden som ligger til grunn for vurderinger av konsekvensene. Dette gjøres fordi det ikke er et én til én forhold mellom holdinger og atferd. Dersom en turist har en negativ holdning til kraftlinjer betyr det nødvendigvis ikke at vedkommende lar være å dra til et område hvor det befinner seg en eller flere kraftlinjer.

Det er naturlig å anta at persepsjonen knyttet til hva som er vakker og "uberørt" natur vil variere kraftig mellom ulike markedssegmenter. Det henger sammen med referanserammene konsumentene har. Dersom man kommer fra et område hvor det meste av landskapet er kultivert vil sannsynligvis tålegrensen være høyere for tekniske inngrep enn for en som kommer fra et område hvor naturen i større grad fremstår som "uberørt".

Kraftledninger påvirker hvordan mennesker opplever et landskapsrom. Hvor stor denne effekten blir av tiltaket er avhengig av flere faktorer. En av de mest sentrale faktorene er knyttet til omgivelsene kraftledningen går gjennom. Når en 420 kV-ledning går gjennom et landskapsrom med store dimensjoner blir effekten mindre enn dersom den går gjennom et mindre landskapsrom med mye vegetasjon og hvor det er behov for å lage hugstgater. Vegetasjonen rundt en linje er av stor betydning for hvor effektivt kamufleringstiltak fungerer. En annen faktor som er av stor betydning er den relative tiden en linje er synlig. Når en linje krysser et dalføre er den mindre forstyrrende enn når den går langs et dalføre og for eksempel er synlig for reisende i lang tid.

I tillegg er det sannsynlig at effekten av tiltaket vil variere over tid, med de største effektene i starten, med mindre etter hvert fordi folk (særlig gjenbesøkende) tilpasser seg tiltaket.

Den planlagte linjen vil gå gjennom et område som i hovedsak består av kupert fjellterreng med storslåtte og dramatiske landskapsformer hvor den visuelle effekten av ledningen blir redusert. På nært hold vil derimot den nye 420 kV-ledningen sammen med de allerede eksisterende ledningene få en dominerende effekt på opplevelsen av landskapet.

De ulike formene for turisme (veibasert, utmarksbasert, kystbasert og cruise) i utredningsområdet vil trolig bli påvirket ulikt av tiltaket. Det medfører at det i noen tilfeller kan være interessekonflikter mellom de ulike formene for turisme. Det kommer av at de benytter ulike områder i utredningsområdet. Utmarksbasert turisme og friluftsinteressene vil i stor grad være sammenfallende. For eksempel vil det fra veibasert turismen være ønskelig at traseene blir plassert utenfor den delen av dalføret som er synlig fra veien, særlig E6. En slik plassering vil imidlertid kunne være i konflikt med det utmarksbaserte reiselivet i området og for overnattingsbedriftene som er avhengig av at omgivelsene rundt dem er attraktive å besøke.

Noen områder kan defineres som viktigere enn andre når man tar utgangspunkt i bruken av området i dag og hvordan fremtidig bruk vil være. Utmarksturisme er i dag lite utviklet, men de store utmarksressursene gir grunnlag for å utvikle denne næringen fremover. Norge har relativt sett store landskapsressurser i en europeisk sammenheng og det er kort avstand til store markeder, hvor interessen for aktivitetsbaserte utmarksprodukter er økende.

Utredningsområdet er relativt stort noe som medfører at vi kan ha oversett enkelt aktører i prosessen med å kartlegge reiselivsnæringen i området som burde ha blitt nevnt her. Det har vært utfordrende å kartlegge reiselivsnæringen. Næringen er relativt uorganisert selv om den har lange tradisjoner. Målet for denne rapporten har vært å beskrive reiselivsnæringen på et makronivå og vurdere fremtidsutviklingen av området. I den prosessen har det vært viktig å søke å avdekke mulige konfliktområder og foreslå avbøtende tiltak der hvor det vil oppstå konflikter.

Tiltaket vil i særlig grad påvirke området mellom Narvik kommune og Balsfjord kommune. Det kan ikke utelukkes at tiltaket kan ha indirekte påvirkning på annen reiselivsvirksomhet i de nærliggende områdene. To av Norges viktigste internasjonale merkevarer i en reiselivssammenheng ligger i nærheten; Lofoten og Nordkapp. E6 fra Narvik er i et viktig bindeledd mellom disse to attraktive destinasjonene. Eventuelle effekter tiltaket vil kunne ha på disse destinasjonen vil imidlertid ikke bli belyst i denne rapporten.

4 Dagens situasjon – verdivurdering

I denne delen av rapporten beskrives reiselivsnæringen i området i dag på et overordnet nivå. Dette gjøres for å få et helhetlig inntrykk av dagens aktivitetsnivå for næringen og hvilken utvikling den er inne i. Senere i rapporten gis det mer detaljert beskrivelse av interessene knyttet til reiseliv i de enkelte kommunene med særlig vekt på mulige konflikt områder. Den offisielle overnattingsstatistikk sammen med trafikkdata gir et objektivt mål på aktivitetsnivået. Det hefter flere svakheter ved en slik tilnærming til å beskrive aktivitetsvolumet. Hoteller er registrerte overnattingsbedrifter med 20 eller flere overnattinger. Hyttegrender blir registrert dersom det er tre eller flere hytter. Campingplasser blir kun med i statistikken dersom det er minimum 8 hytter og/eller minimum 50 oppstillingsplasser for telt og/eller campingvogn/bil.

4.1 Overnattingsstatistikk

Turister og reisende kan velge mellom flere former for overnatting; Hotel/pensjonat, campingplass, overnatte i naturen eller langs en vei, hos slekt/venner, egen eller lånt hytte eller en annen form for overnatting. I følge Transport økonomisk institutt (TØI) er den vanligste overnattingsformen for utlandske turister som besøker Norge overnatting hos slekt og venner (Rideng & Grue, 2008). Denne formen for overnatting kommer ikke med i de offisielle overnattingsstatistikken. Det medfører at det er en stor feilkilde når man skal beskrive volumet og sammensetningen av de besøkende i et område med utgangspunkt i overnattingsstatistikken.

4.1.1 Norge

Reiselivsnæringens produksjon var i 2008 beregnet til 181 milliarder kr og utgjorde 4.4 % av Fastlands-Norges bruttonasjonalprodukt (BNP). I 2006 var det 159 400 sysselsatte (132 000 normalårsverk) i reiselivsnæringen i Norge. Totalt konsumerte turister i Norge reiselivsprodukter for 108 milliarder kr i 2008 (SSB, 2009). Utenlandske turister la igjen 23 milliarder kroner i 2008. I perioden 2004 til 2008 økte det totale turistkonsumet med 30 prosent. I 2008 ble det solgt i overkant av 18 millioner hotellovernattinger i Norge. To tredeler av disse var kjøpt av nordmenn. De største utlandske turistgruppene var tyskere (14.9 %), svensker (11.8 %), briter (11.5 %) og dansker (11.0 %) i 2008.

4.1.2 Nord-Norge

Området Nord-Norge består av de tre fylkene: Nordland, Troms og Finnmark. I 2008 hadde regionen 2.8 millioner registrerte overnattinger. I perioden 2004 til 2008 var det en vekst 11.5 % (Statistikknett, 2009). Hotellene i regionen hadde 1.8 millioner overnattinger og hadde en losjomsatting på 1 022 208,- i 2008. Veksten i perioden 2004-2008 var på 9.7 %. I 2008 ble det registrert i overkant av 1 million overnattinger på camping og hytter i området. Veksten i camping og hytte markedet var på 14.5 % i perioden 2004-2008. 69 % av overnattingsgjestene i regionen var nordmenn og det er denne delen av markedet som har vokst kraftigst med 14.1 % i perioden 2004-2008.

4.1.3 Utredningsområdet

Datamaterialet som er tilgjengelig når det gjelder overnatting er noe grovinndelt. Utredningsområdet blir delt i to deler: Narvik-regionen (Narvik, Tysfjord, Lødingen, Tjeldsund, Evenes og Ballangen) og Målselv-regionen (Målselv, Gratangen, Lavangen, Bardu og Salangen). For Narvik og Målselv kommune er det tilgjengelig hotellstatistikk for kommunene isolert.

Narvik-regionen hadde totalt 141 776 registrerte overnattinger i 2008. Veksten i antall totalt antall overnattinger var på 3 % i perioden 2004 til 2008. Dette er betydelig mye mindre enn på både nasjonalt og landsdelsnivå. Hotell markedet har imidlertid hatt en positiv utvikling i perioden 2004 til 2008 med en vekst på 18 %. Denne veksten skyldes i hovedsak 35 % vekst i antall utlendinger. Totalt var det 98 320 hotell overnattinger i 2008, hvorav nordmenn utgjorde 62 %. Hotellene i Narvik-regionen hadde en losjionsetning på 51 millioner kr i 2008. Også i Narvik har sammensetningen på overnattingsgjestene på hotell endret seg i perioden 2004 – 2008. I 2004 var det 82 049 hotell overnattinger. Av disse var 4 % i forbindelse med kurs og konferanser, 44 % i forbindelse med yrkesreisende og den største gruppen var fritidsreisende med 52 %. I perioden 2004 til 2008 økte antallet overnattinger i forbindelse med kurs og konferanser med 24 % og yrkesovernatting økte med 43 %. Fritidsreisende sank med 4 %. Av de 96 832 hotellovernattningene i 2008 utgjorde nå kurs og konferanser 4 %, yrkesreise 54 % og fritidsreisende 42 %.

I perioden 2000 – 2004 falt antallet hotellovernattninger i Narvik kommune fra 79 627 til 66 198. Siden 2005 har det vært en positiv utvikling i antallet hotellovernattninger i kommunen og i 2008 var det 83 342 overnattinger.

Målselv hadde 64 517 registrerte overnattinger i 2008. Det var en vekst på 21,2 % i perioden 2004 til 2008. Veksten i antall utlendinger var på 134 % i denne perioden. Likevel utgjør den ikke-norske delen av overnattingene kun 13 % i 2008. I løpet av perioden 2004 til 2008 har sammensetningen av hotellgjestene endret seg kraftig. I 2004 var det 22 396 hotellovernattninger. 19 % var der i forbindelse med kurs og konferanse, 52 % var der i forbindelse med jobb, og 29 % var der i forbindelse med ferie og fritid. I perioden frem til 2008 falt antallet overnattinger på hotell med 32 % i forbindelse med kurs og konferanse og 4 % i forbindelse med yrkesreisende. Ferie og fritidsovernattningene økte i perioden med 66 %. I 2008 overnattet 24 819 personer på hotell i Målselv. 12 % var der i forbindelse med kurs og konferanse, 45 % var der i forbindelse med yrkesreise og 44 % var der i forbindelse med ferie. Losjionsetning var på i overkant av 13 millioner for hotellene i Målselv i 2008. Det er en vekst i losjionsetning på 3 % i perioden 2004 til 2008.

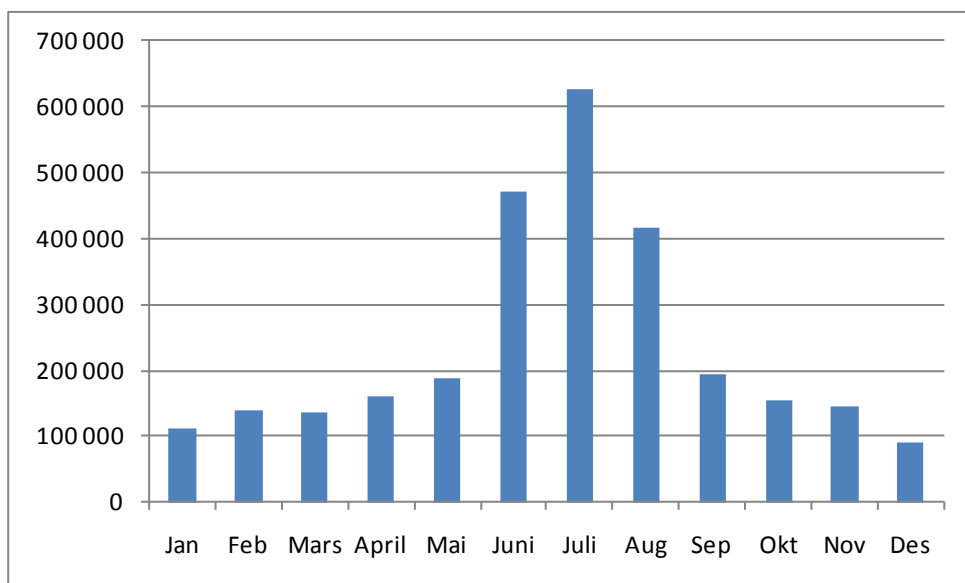
I perioden 2000 – 2005 falt antallet hotellovernattninger i Målselv kommune fra 27 017 til 20 398. Siden 2006 har det vært en positiv utvikling i antallet overnattinger. I 2008 hadde hotellene 24 819 overnattinger.

4.1.4 Oppsummering av overnattingsstatistikken

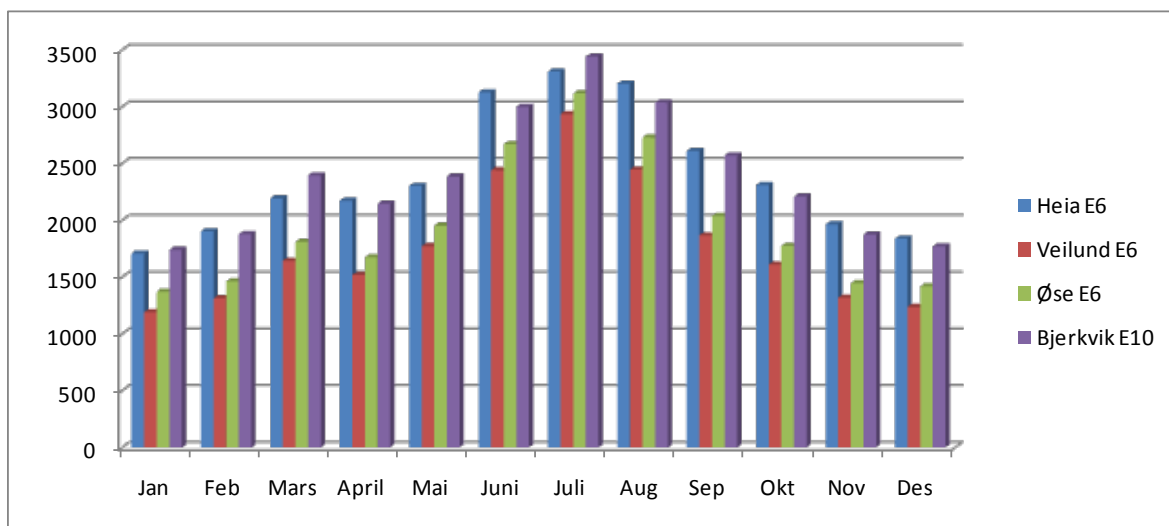
Reiselivsnæringen i utredningsområdet er relativt liten sammenlignet med andre deler av Norge. Den største kundegruppen er nordmenn som konsumer 2/3 av antallet overnattinger. Området har vært inne i en liten nedgangsperiode på begynnelsen av 2000-talet. Denne utviklingen ser ut til å ha snudd og de siste årene har det vært en øking i antallet gjestedøgn.

4.2 Aktivitetsnivå gjennom året

Hovedsesongen for reiselivnæringen i utredningsområdet er sommermånedene; juni, juli og august, se figur 6 og 7. Overnattingsbedriftene har en markant topp i antallet overnattinger i juli. Den samme toppen kan observeres i trafikkdataene fra området. For alle målepunktene i utredningsområdet kan den samme trenden observeres. Dersom man antar at trafikknivået i vintermånedene i all hovedsak er lokaltrafikk og nyttrafikk illustrerer økningen i trafikk turistenes ankomst til området, figur 7.



Figur 6. Totalt antall overnattende i Nord-Norge gjennom 2008 (Statistikknett, 2009)



Figur 7. Trafikkvolum per dag i utredningsområdet gjennom 2008 ved fire målepunkter (StatensVeivesen, 2009a, 2009b). Heia E6 er i Balsfjord kommune, Veilund E6 i Lavangen kommune, Øse E6 er i Gratangen kommune, og Bjerkvik E10 er i Narvik kommune.

4.3 Produkter og profilering

Produktene og profileringen varierer noe gjennom utredningsområdet. Et felles trekk for alle kommunene er at de fokuserer på naturen i sin markedskommunikasjon. Deler av utredningsområdet er reiselivsnæringen mer organisert og har en tydeligere profil på sin kommunikasjon (eks. Narvik), mens andre deler av området er mer preget av at enkelt bedriftene jobber uavhengig av hverandre (Gratangen). Narvik-regionen profilerer seg i stor grad gjennom blant annet nettsiden www.visitnarvik.no. Tre elementer er sentrale i forbindelse med markedskommunikasjonen; natur, kultur og industrihistorie.

Kommunene Gratangen, Lavangen, Salangen og Balsfjord har ingen felles kommunikasjon knyttet til reiselivsaktøren i kommunen. Maretime resurser står sterk ved siden av et generelt fokus på natur i kommunikasjonen.

Flertallet av reiselivsaktørene i Bardu kommune står bak satsningen på nettstedet www.visitbardu.no. Naturopplevelse er det mest sentrale elementet i profileringen av dette området.

Målselv kommune er inne i en spennende periode når det gjelder reiselivsutvikling. Det er flere aktører som arbeider med å utvikle reiselivsnæringen i området. Den viktigste resursen for reiselivet i området er naturen. Dette preger også markedskommunikasjonene til aktørene.

Næringsaktørene har mulighet til gjennom sin markedskommunikasjon å påvirke hvordan markedet opplever kraftledninger. Hvilke forventninger som skapes gjennom markedsføringen er med på å påvirke konsumentenes forventninger, opplevelse og evaluering av område.

4.4 Turisters motivasjon for å besøke Nord-Norge

Turister som besøker Nord-Norge er en sammensatt gruppe med ulike ønsker og behov. Det er flere faktorer som er med på å påvirke de ulike turistsegmentenes motivasjon for å besøke et sted. Transport økonomisk institutt (TØI) sin gjesteundersøkelse i 2008 gir et innblikk i hva som motiverer utlendingene til å besøke Nord-Norge. Utlendingene som besøkte Nord-Norge i 2008 både vinter- og sommersesongen var mer opptatt av å oppleve norsk natur og vakkert landskap enn den gjennomsnittlige utenlandske turist i Norge. Denne gruppen var også mer opptatt av kultur og historie enn de utenlandske turistene som besøkte andre deler av Norge. Gruppen er motivert av å besøke nye steder og de opplevde Nord-Norge som noe unikt og eksotisk (Rideng & Grue, 2008).

I underkant av 70 % av utlendingene svarer at det var svært viktig eller ekstremt viktig å besøke naturattraksjoner. Den neste viktigste attraksjonsformen var besøk av byer, 40 % svarte at det var svært viktig eller ekstremt viktig. På tredjeplass kom det å spise lokal mat, med i underkant av 30 % (Rideng & Grue, 2008).

Det har ikke vært mulig å få tak på en tilsvarende undersøkelse blant nordmenn.

4.5 Fire hovedtyper reiseliv

Reiselivsnæringen i utredningsområdet og de omliggende områdene er sammensatt. Grovt kan reiselivsnæringen deles inn i fire hovedtyper:

- Bilturisme / Veibasert (bil, buss)
- Utmarksturisme
- Kystturisme
- Fjord/cruiseturisme

Fordelingen av de ulike typene turisme varierer gjennom utredningsområdet og med sesong. Det er hovedsakelig to av reiselivstypene som kan bli direkte påvirket av tiltaket: bilturismen og utmarksturismen. Ved at den nye linjen påvirker negativt opplevelsesverdien av landskapet der hvor den blir synlig. De to andre formene for turisme knyttet til kysten blir i mindre grad direkte påvirket av tiltaket da det ikke vil være synlig der hvor disse formene for turisme utøves.

4.5.1 Bilturisme

Bilturisme er alle former for turisme som baserer seg på veitransport som et hovedelement på reisen. Dette markedet består av individuelle reisende med egen bil med eller uten campingvogn eller med kollektiv transport i form av charterbuss. Gruppen med individuelt reisende er det markedssegmentet som vokser raskest i følge reiselivsnæringen. I tillegg kommer overlandsturer for cruisepassasjerer. Grovt kan vi dele bilturisme inn i to typer; rundreiseturisme og gjennomreiseturisme.

Rundreiser er det vanlige reisemønster for utenlandske sommerturister i Norge, særlig førstegangsbesøkende. Reisemønsteret kjennetegnes ved at "veien er målet". Rundreiseturistene velger reiseruter som gir spesielle opplevelser, og har innlagte stopp på turen.

Gjennomreiseturisten har et bestemt mål for turen og har egentlig ikke ønske om å stoppe før målet er nådd. Dette gjelder særlig turister som skal for eksempel på hytta, besøke familie og som har vært i området før. For denne gruppen er reisen først og fremst knyttet til ren transport. Når de eventuelt stopper er det for å spise eller å hvile. Undersøkelser tyder på at attraksjoner eller opplevelser som utvikles langs veien ikke har stoppeffekt på dette markedssegmentet. Stoppestedene på reiseruta blir hovedsak valgt som "pausedestinasjon" på veien mot reisens egentlige mål.

Den klart viktigste aktiviteten for utenlandske bilturister på reise i Norge er vandring på egen hånd i naturen. Nest viktigst er fiske og båtturer, mens kulturattraksjoner og kulturaktiviteter er mindre viktige. De samme undersøkelsene tyder på at de utenlandske bilturister er opptatt av å få servert lokal mat og kjøpe lokale produkter. Som tidligere nevnt er ønsket om naturopplevelser i fred og ro sentralt, det vil si uten nærvær av andre turister. En enkel undersøkelse som også inkluderer norske bilturister kommer stort sett med de samme resultatene. Det kommer tydelig frem at det er landskapets kvaliteter som er viktig i rangeringen mellom ulike forhold. Ut-sikt er sentralt for bilturistenes opplevelse av en reise.

Det er særlig to veistrekninger i utredningsområdet som er viktig for reiselivsnæringen. Dette er E6 mellom Narvik og Balsfjord og E10 mellom Narvik og Sverige som krysser utredningsområdet helt i sør. E10 er en transportåre inn i Norge fra Sverige og går videre vestover til Lofoten. E6 er hovedpulsåren i reiselivsnæringen i området. Det er flere reiselivsbedrifter som er lokalisert langs E6 og er avhengig av trafikkstrømmen på veien. Eksempler på reiselivsvirksomheter langs E6 som er helt eller delvis avhengig av trafikkstrømmen er Lapphougen turiststasjon i Lavangen kommune, Polar Zoo i Bardu kommune, Målselv turistsenter i Målselv kommune og Heia turiststasjon i Balsfjord. E6 er også bindeleddet mellom to av de viktigste reiselivsdestinasjonene i Norge; Lofoten og Nordkapp.

4.5.2 Utmarksturisme

Utmarksturisme er alle former for reiselivsnæring som foregår i utmarka. Tradisjonelt har det dreid seg om salg av jakt- og fiskerettigheter og enkle overnattingsløsninger. Næringen er i rask endring og det kan observeres at et spekter av opplevelsesprodukter knyttet til utmarka vokser raskt. Guiding/omvisning og servering av mat er kanskje det mest vanlige. Næringen kan karakteriseres som småskala og er ofte landbrukstilknyttet turisme. Det betyr likevel ikke at næringen er en landbruksnæring. Det henger sammen med at det ikke alltid er grunneierne av utmarksområdene som driver denne virksomheten. I utredningsområdet er denne formen for turisme også nært knyttet til samisk kultur.

Utmarksturisme er kanskje en av de mest spennende typer turisme i området når man ser fremover. Pr dags dato er verdiskapningen liten sammenlignet med de andre hovedtypene av reiselivsproduksjon i området. Konsekvensene av noen av traséalternativene vil imidlertid kunne ha store negative konsekvenser for utviklingen av denne delen av næringen. Dette gjelder særlig de områdene med få eller ingen nyere tekniske inngrep. En av Norges store ressurser innenfor turisme er at vi har store landområder som kan karakteriseres som uberørte i europeisk sammenheng (ca 12 % av Norge). Dette er en viktig ressurs både for reiselivsnæringen og i friluftssammenheng. Det er derfor ønskelig å samle de tekniske inngrepene i naturen i størst mulig grad samtidig som man tar hensyn til landskapets tålegrense for inngrep.

I Bardu kommune er det flere aktører som driver med utmarksbasert turisme; Fjellguiden Altevatn, Altevatn villmarkssenter, Barduelva, Bardu grunneiarlag og Huskyfarm Innset. I Balsfjord kommune finner man også aktører innefor denne grenen av reiseliv. Med utgangspunkt i det samiske miljøet på Heia blir det omsatt utmarksbaserte reiselivsprodukter. Fiske i Målselva og Barduelva er eksempler på utmarksbasert turisme i utredningsområdet som kan bli direkte påvirket av tiltaket.

Den viktigste resursen for disse selskapene er tilgang på naturområder med høy kvalitet som det er enkelt å komme til. Ofte er utmarksbasert reiselivsprodukter baserte på aktiviteter eller ressurser som tradisjonelt har vært tilgjengelig gratis eller tilnærmet gratis. Det er en form for kommersialisering av bruken av naturen. Det medfører at i dag kan mange aktiviteter utøves i både en rekreasjonskontekst og reiselivssammenheng. Utøverne benytter seg av de samme ressursene, stedene og utøver de samme aktivitetene. Jakt og fiske er klassiske eksempler på slike ressurser som er viktige både for friluftslivs- og utmarksturisme interessene.

4.5.3 Kystturisme

Sjøfiske er en av de største suksessene innen det naturbaserte reiselivet. Så langt er det etablert omlag tusen bedrifter langs kysten som selger sjøfiske. Her blir ofte pakker som inkluderer husvær, båt og guiding til de gode fiskeplassene etterspurt. Samler omsetning innen sjøfiske i Norge, inkludert tilleggstjenester, ligger et sted mellom 2.2. og 2.5 mrd kr. (*Kilde: Svein Knutsen - Fiske&Vilt 1-2005*). I utredningsområdet er det særlig Balsfjord, Salangen, Lavangen, Gratangen og Narvik kommune hvor turisme knyttet til sjøfiske er utbredt. Denne grenen av reiselivsnæringen vil ikke bli direkte påvirket av tiltaket direkte siden de i all hovedsak er lokalisert slik at tiltaket ikke er synlig fra kysten. Indirekte effekter som fall i generelt volum på turister er heller ikke sannsynlig på grunn av tiltaket.

4.5.4 Fjord/cruise turisme

Langs kysten av Nordland og Troms går det noe cruise trafikk. En av de større aktørene her er Hurtigruta. Produktet deres blir ikke påvirket av tiltaket.

4.6 Samisk reiselivsproduksjon

Sametinget i gangsatte et verdiskapningsprogram for næringskombinasjoner og samisk reiseliv i 2008 (Sametinget. Melding om utvikling av utmarksnæringer – sluttbehandling, Sak 65/07 og Revidert programbeskrivelse for verdiskaping i næringskombinasjoner og samisk reiseliv, sak 60/09).

I den reviderte programbeskrivelse, sak 60/09 fremgår det at hovedformålet er: "Målet med verdiskapingsprogrammet er å øke verdiskapingen gjennom satsning og utvikling på innovative næringskombinasjoner og samisk reiseliv. I gjennomføring av programmet skal det tas hensyn til miljø og likestilling mellom kjønnene" (Sametinget, 2009: 3).

Seks delmål er definert (Sametinget, 2009: 3):

1. Legge til rette for utvikling av nye produkter innenfor næringskombinasjoner og samisk reiseliv
2. Bidra til å bedre rammebetingelsene for etablering og utøvelse av utmarksnæringsvirksomhet
3. Stimulere til nettverk innen utmarksnæringer og samisk reiseliv
4. Identifisere og bidra til å løse flaskehalser ved utvikling og videreforedling av primærnæringsprodukter
5. Heve kompetansen blant de som vil etablere nye virksomheter
6. Styrke veiledningsvirksomheten i duodji og rekruttere unge til duodjinæringen

For 2009 har programmet en ramme på 8.5 millioner kr. Til nå er det ikke bevilget penger til reiselivsprosjekter innenfor utredningsområdet (persm. John Osvald Grønmo, Sametinget). Kartleggingen av reiselivsnæringen tyder på at det er få samiske reiselivsbedrifter i utredningsområdet. I Balsfjord kommune og Målselv kommune er det noen få aktører som selger reiselivsprodukter som tar utgangspunkt i samiske tradisjoner. Disse blir nærmere omtalt i kapittel 6.



Bilde 1. Skilt ved E6, sør for Heia turistsenter (Foto: T. Tangeland)

5 Virkninger og konsekvenser

5.1 Overordnede vurderinger

Gjennom utredningsområdet varierer konfliktgraden. I noen områder er det hevet over en hver tvil at det er et potensial for konflikt mellom reiseliv og etablering av en ny 420 kV-kraftledning, eks Målselv fjellandsby. På andre strekninger hvor de to 132 kV-ledningene skal saneres vil tiltaket kunne ha positiv effekt ved at totalinntrykket bedres og summen av inngrep blir mindre. Sammenhengen mellom etablering av en ny parallell kraftlinje med dagens 420 kV-ledningen på strekningen, og en konkret, registrerbar virkning på reiselivsnæringen i regionen er kompleks, sammensatt og komplisert å vurdere med basis i den tid og de ressurser som har vært til rådighet for dette prosjektet. Det foreligger ingen kjente studier av tilsvarende prosjekter hvor den reelle effekten på turismenæringen er målt. Å gjennomføre en slik undersøkelse ville også krevd omfattende studier over lengre tid.

Eventuelle virkninger er også med all sannsynlighet sammensatt av en rekke ulike reaksjoner i ulike deler av en komplekst og sammensatt spekter av kunder, brukere og næringsaktører. Noen grupper er trolig mer tilbøyelige til å reagere på kraftlinjen enn andre. Tilsvarende er noen bedrifter og næringsaktører mer utsatt enn andre. Trolig vil småskala, naturorienterte og kvalitetsorienterte bedrifter og produkter være mer utsatt for å oppleve negative virkninger enn for eksempel større bedrifter beliggende i tettstedene som kanskje også har en del besøk fra bedriftsmarkedet. Likedan er det rimelig å anta at brukere av urørte naturområder og tilreisende i større grad vil kunne reagere negativt enn lokale brukere av tettstedsnære områder der det i dag finnes mange tekniske inngrep.

Det er vel kjent at reiselivsnæringen er utsatt for relativt store svingninger, og således kan påvirkes av konjunkturer og hendelser som ligger langt utenfor en destinasjon eller ett enkelt lands kontroll. Slike ting er forhold som endringer i økonomi, katastrofer og hendelser som globale sykdomsutbrudd og terrorisme i andre verdensdeler. Denne variabiliteten øker selvsagt vanskeligheten med å knytte en endring rekreasjonsbruken av et område til ett slikt konkret inngrep som her skal vurderes.

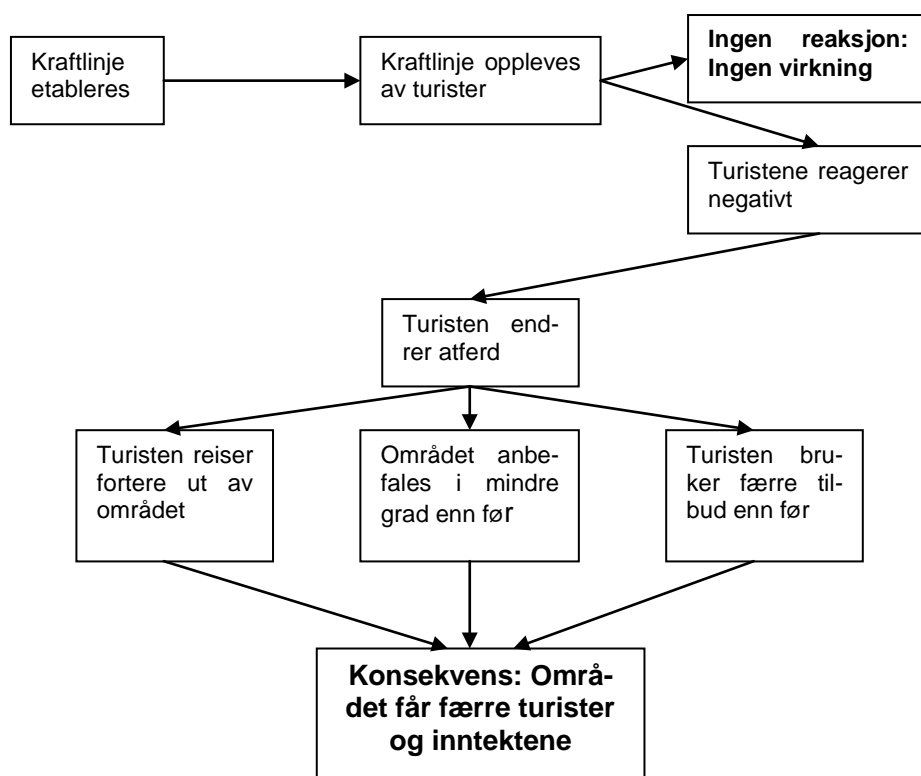
Når det er sagt er det liten grunn til å tro at kraftlinjen vil ha potensial for å påvirke turisme og reiseliv i området på en positiv måte, totalt sett. Vurderingene under vil derfor i utgangspunktet drøfte om virkningene vil være så små at de kan sees bort fra, eller om de vil ha en mer omfattende negativ virkning. Saneringen av de to 132 kV-ledningene er med på å redusere konfliktnivået knyttet til tiltaket samlet på strekningen mellom Kvandal transformatorstasjon og Bardufoss transformatorstasjon.

La oss aller først klargjøre hva vi mener med negative effekter i denne sammenheng. Vi kan i utgangspunktet forestille oss tre typer av hypotetiske, negative virkninger, som dels er overlappende:

- 1) En overordnet virkning på hele områdets attraktivitet som reiselivsmål, gjennom det samlede landskapsinngrep kraftlinjen representerer. Området taper attraktivitet, omsetning, gjester og besøkende samlet sett, eller mister påregnelig vekst som følge av inngrepet.
- 2) Den mer lokale virkningen av 1), der kontakten mellom turister og kraftlinjen er størst. Denne virkningen kan for eksempel i teorien tenkes å gi en omfordeling av turister innad i området; vekk fra steder med stor påvirkning, og til steder og bedrifter med mindre påvirkning fra linjen, som igjen kan gi;
- 3) En direkte effekt på spesifikke kommersielle virksomheter gjennom at en bedrift i et område som påvirkes av linjen får en direkte nedgang eller en ikke påregnet vekst som følge av inngrepet. Denne mest direkte, lokale effekten kan også føre til at fremtidige bedrifter ikke etableres i disse områdene.

Kraftlinjene vil representere et inngrep i landskapet som mange steder vil kunne sees av turistene. Dette er imidlertid langt fra det samme som at linjen vil gi en effekt i form av redusert besøk og redusert lønnsomhet for utredningsområdet samlet som destinasjon, eller for enkeltbedrifter. La oss se nærmere på hvilken prosess som må til dersom kraftlinjen skal gi effekter i form av tapte inntekter.

Dersom linjen sees kan den forårsake ulike reaksjoner. Noen kan registrere linjen, tenke over den et kort øyeblikk for deretter å glemme den. Andre kan registrere linjen, reflektere over den, irritere seg eller bli lei seg over den, og deretter for eksempel forkorte oppholdet sitt og fortelle andre potensielle besøkende om den stygge linjen som derfor velger å ikke besøke området. Skal en snakke om en målbar reaksjon for reiselivet i utredningsområdet som næring, skal en altså kunne snakke om konsekvenser i form av økonomisk tap for næringen. Vi kan tenke oss denne sammenhengen enkelt illustrert slik, figur 8:



Figur 8. Konseptualisering av mulig sammenheng mellom etablering av kraftlinjen og negative virkninger på reiselivsnæringen i området.

Tilsvarende kan en tenke seg at tilbyder/entreprenørsiden reagerer med at de ikke tør starte en planlagt etablering eller utvidelse som følge av inngrepet, kanskje særlig knyttet til de lokale områdene som kan bli mest berørt av en kraftlinje.

Når det gjelder virkningene på fritidsboliger kan en tenke seg at kraftlinjen vil påvirke verdien av både eksisterende og planlagte hytter/tomter. I tillegg vil kraftlinjen kunne påvirke hyttebrukernes opplevelse ved og i lengre avstand fra fritidsboligen. Dette er en problemstilling som er sentral i forbindelse med Målselv fjellandsby utbyggingen.

6 Virkninger og konsekvenser på lokalt nivå

Utredningsområdet kan deles inn i tre seksjoner fra sør til nord. Seksjon 1 er strekingen mellom Ofoten transformatorstasjon til Kvandal transformatorstasjon. Seksjon 2 er strekingen mellom Kvandal transformatorstasjon til Bardufoss transformatorstasjon. Seksjon 3 er strekingen mellom Bardufoss transformatorstasjon til Balsfjord transformatorstasjon.

I utredningen søker vi å avdekke konsekvensene av å etablere en ny 420 kV-kraftledning parallelt med en allerede eksisterende 420 kV-kraftledning. Vi tar ikke sikte på å vurdere den samlede effekten av de to 420 kV-ledningene opp i mot en situasjon der ingen av dem var der. I 0-alternativet går det en 420 kV-kraftledning på stort sett langs hele den planlagte traséen. Dette medfører at konsekvensgraden blir lav på svært mange steder i utredningsområdet. På strekingen mellom Kvandal transformatorstasjon og Straumsmo transformatorstasjon blir dagens to 132 kV-ledninger revet. Denne delen av tiltaket vil kunne ha en positiv effekt på utredningstemaet.

I dette kapitlet blir delt opp i tre underkapitler, et for hver seksjon. I disse kapitlene blir det først gitt en beskrivelse av traseen. Deretter blir reiselivet i de ulike kommunene som befinner seg innen for seksjonen kort beskrevet. Enkelt bedrifter i området som kan bli berørt vil bli kort beskrevet for å illustrere potensielle konflikter og mulige konsekvenser. Innenfor tidsrammen for dette prosjektet har det ikke vært mulig å kartlegge alle reiselivsbedriftene i utredningsområdet. Hovedfokuset har vært rettet mot de aktørene som kan bli direkte påvirket av tiltaket. Konfliktområder blir identifisert for hver kommune. Deretter blir en overordnet konsekvensgard gitt for tiltaket. På strekinger med flere alternative løsninger blir de ulike alternativene rangert.

Rekreasjonsinteressene i regionen, både fra reiselivssiden og friluftslivsorganisasjonene er i hovedsak meget negative til den planlagte kraftlinja. Den negative holdningen bunner i en oppfatning om at turister, hytteiere og friluftsfolk vil reagere negativt på tiltaket. Naturen og naturgitte attraksjoner er viktige grunner til at mange besøker området, noe som til dels kan støtte næringas syn. Natur og landskapsopplevelsen er det sentrale attraksjonselementet for turistene i området, og i større grad enn tidligere synes området og næringen å samle seg om denne profilen. På den annen side er området i dag langt fra fritt for lignende inngrep.

Å vurdere konsekvensene av det foreslåtte kraftfremføringsprosjektet er faglig krevende og beheftet med mye usikkerhet.

6.1 Seksjon 1: Ofoten transformatorstasjon - Kvandal transformatorstasjon

Seksjon 1 berører kun Narvik kommune.

6.1.1 Trasebeskrivelse

Ofoten transformatorstasjon – Skamdalen

Ut fra Ofoten transformatorstasjonen og frem til Skamdalsvatnet går konsesjonssøkte trasé på østsiden av dagens 420 kV-ledning. Terreget her er bratt og ledningen vil stige fra noen få meter over havet (moh) til over 500 moh i løpet av den første kilometeren. Traseen fortsetter på østsiden av den eksisterende 420 kV-ledningen ned gjennom Skamdalen. Skamdalen er en smal dal med bratte fjell på begge sider. Området er ofte utsatt for snøras, i hovedsak fra vest, og den nye traséen er derfor planlagt og omsøkt øst for eksisterende trasé.

Langs Skamdalsvatnet

Ved Skamdalsvatnet er det ikke plass til å plassere de nye mastene øst for de eksisterende på grunn av vannet. For å unngå kryssing av eksisterende ledning vil de nye mastene bli bygget på vestsiden og eksisterende liner vil bli flyttet over til ny masterekke slik at den nye ledningen kan fortsette på østsiden.

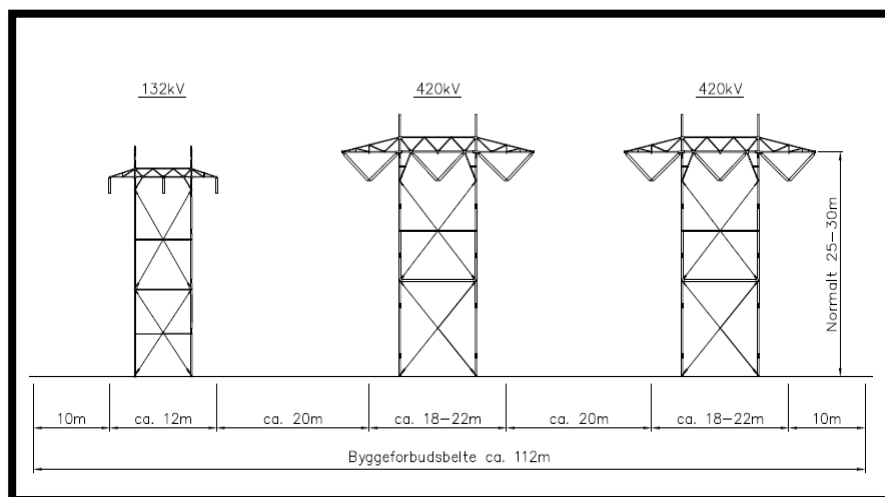
Skamdalsvatnet – til og med Rombaksfjorden

Denne strekningen går fra nordenden av Skamdalsvatnet, krysser Stubblidalen, fortsetter vest for Durmålsfjellet og krysser Rombaksfjorden. På denne strekningen planlegger og omsøker Statnett ny masterekke på østsiden av eksisterende trasé. I Skamdalen går eksisterende trasé tett på et stort våtmarksområde på vestsiden noe som ikke gjør det mulig med en ny trasé på denne siden.

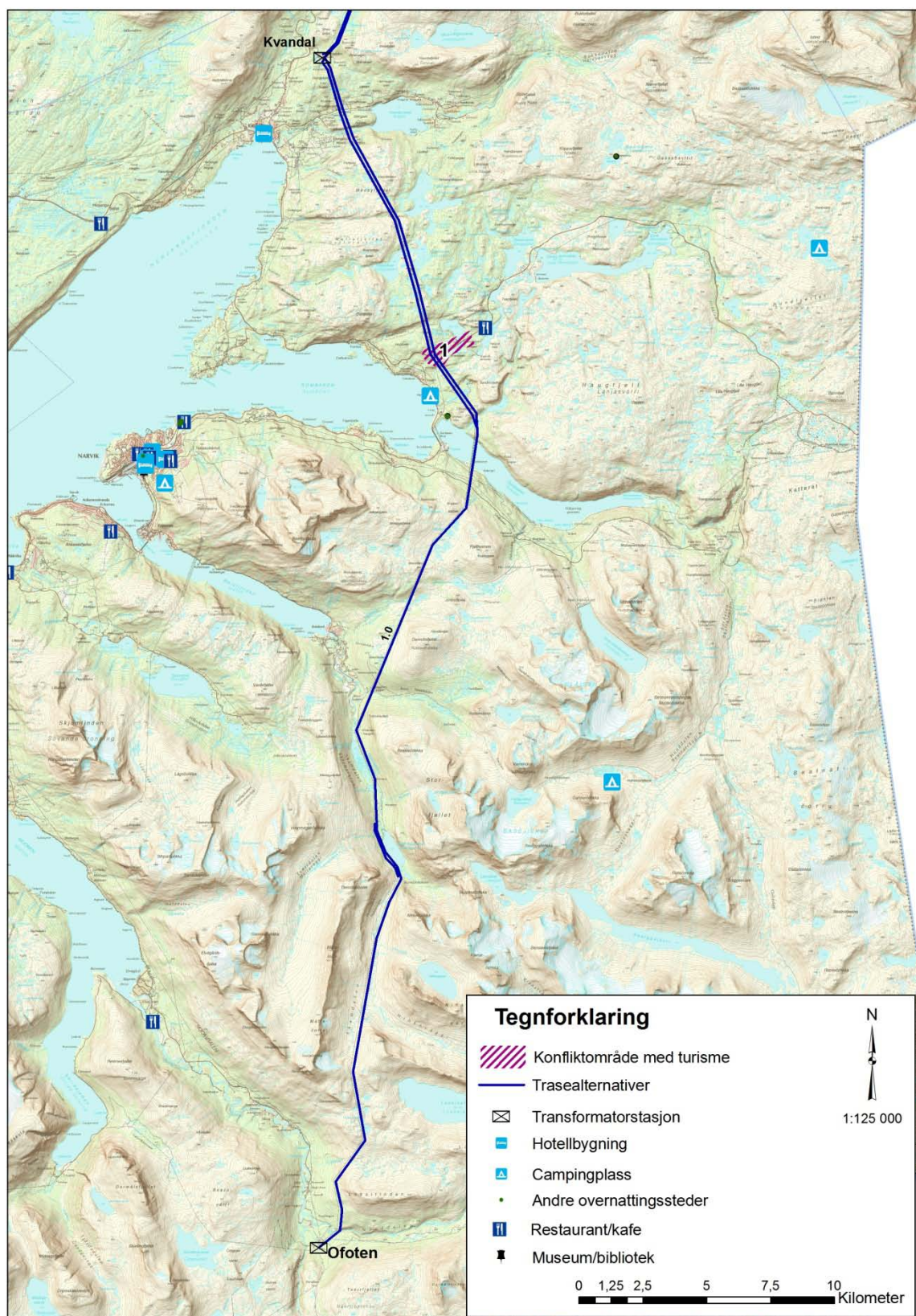
Rombaksfjorden (fra fjordspennets nordside) – Kvandal transformatorstasjon

Eksisterende og ny 420 kV-ledning går nordøst for Trædal, krysser E10, går over Mellomfjellet og Medbyfjellet på østsiden, krysser Vassdalen og går forbi østsiden av Kvandal transformatorstasjon. Det er ikke planlagt transformering i Kvandal transformatorstasjon, men det vil legges til rette for eventuell fremtidig transformering. Dette er kun mulig med en passering øst for stasjonen.

Etter Kryssing av E10 går det i dag en 132 kV-stålmastledning parallelt med eksisterende 420 kV-ledning. Statnett meldte den nye 420 kV-ledningen på østsiden av eksisterende ledninger for å unngå kryssing av liner og for å få det mest ryddige mastebilde (se figur 9) samt for å kunne passere på østsiden av Kvandal transformatorstasjon. Høringsuttalelser til meldingen har ønsket at vestsiden av eksisterende traséer også skulle vurderes og dette er derfor tatt inn i utredningene. Fra E10 til Kvandal transformatorstasjon vil man ved å velge vestsiden av eksisterende traséer få den minste av de 3 ledningene (132 kV-ledningen) i midten. I tillegg må linene krysse innen inngang til Kvandal transformatorstasjon da passeringen må skje på østsiden av stasjonen.



Figur 9: Mastebilde hvis ny 420 kV-ledning fra kryssingen av E10 til Kvandal transformatorstasjon blir bygget på østsiden.



Kart 1. Planlagt trase gjennom Seksjon 1: Ofoten transformatorstasjon - Kvandal transformatorstasjon

6.1.2 Narvik kommune – reiseliv

"Vilt, vakkert og variert"

- www.narvik.kommune.no

"NARVIK sterke opplevelser"

- www.visitnarvik.no

I utredningsområdet er Narvik det ene av de to områdene hvor reiselivsnæringen er godt utviklet med flere aktører. Området har en felles markedsføringskanal gjennom selskapet Destinasjon NARVIK som driver nettsiden www.visitnarvik.no. Natur og kultur er de to sentrale elementene i markedskommunikasjonen. Reiselivsinteressene i Narvik kommune er i all hovedsak lokalisert i Narvik by og langs kysten. Gjennom utredningsarbeidet er det ikke blitt avdekket noe næringsvirksomhet som direkte blir påvirket av tiltaket i Narvik kommune.

To virksomheter er lokalisert i nærheten av tiltaksområdet. Ofotbanen er en sentral del av utviklingen av Narvik som reisemål. Tog turen på Ofotbanen blir i dag markedsført som en spektakulær tur, med flott utsikt. Tiltaket vil ha liten eller ingen effekt på denne virksomheten da tiltaket i litengrad vil påvirke selve produktet.

I Skjomen er det en rideskole. I markedsføringen er natur ett sentralt element. På visitnarvik.no står følgende: "Narvik Rideskole i Skjomen er en oase for dyr og mennesker. Mellom mektige fjell og med elven Skjoma som nærmeste nabo ligger rideskolen i en unik natur som innbyr til turridding." Tiltaket vil ha liten eller ingen effekt på denne virksomheten da tiltaket i litengrad vil påvirke selve produktet som blir omsatt.

I kommunen er det kun et konfliktområde som har blitt lokalisert, konfliktområde 1 kart 1. Krysningen av E10 er konfliktfylt i forhold til rasteplassen som er etablert der i dag. Rasteplassen er noe forfalt, bilde 2.



Bilde 2. Rasteplass ved E10 med forfallent turistinformasjonsskilt. Bildet er tatt fra nord mot sør mot Rombaksfjorden. Dagens 420 kV-ledning til venstre i bilde. Kablene til høyre tilhører 132 kV-ledning fra Narvik. Ny 420 kV-ledning vil bli liggende vedsiden av dagens 420kV-ledning. (Foto: T. Tangeland)

6.1.2.1 Konsekvensvurdering for Narvik kommune

Strekningen tiltaket vil berøre i Seksjon 1 er et område hvor det er liten gard er knyttet noe reiselivsnæringsvirksomhet til. Dermed er det ingen aktører som blir berørt av tiltaket. I og med at det fra før går en 420 kV-ledning gjennom området medfører tiltaket kun en marginal endring i forhold til dagens situasjon. Område vurderes til å være av *middels verdi* for reiselivsnæringen på grunn av at det allerede går en 420 kV-ledning gjennom området. Konsekvensgraden vurderes til *liten negativ*.

Tabell 5. Konsekvensvurdering for reiselivsinteressene i Seksjon 1.

Verdivurdering:	Middels
Virking:	Liten negativ
Konsekvensgrad:	Ingen til liten negativ

For reiselivsnæringen er det marginale forskjeller på om den nye ledningen blir bygget på øst eller vest siden av den eksisterende 420 kV-ledningen og 132 kV-ledningen på strekingen Rombaksfjorden til Kvandal. Ingen av de to alternativene peker seg ut som vesentlig mindre negative for reiselivsnæringen på strekingen. De blir derfor rangert på samme nivå i tabell 6.

Tabell 6. Rangering av vestre og østre alternativ mellom Rombaksfjorden til Kvandal transformatorstasjon

	Vest	Øst
Rangering	1	1

6.1.3 Oppsummering av konsekvenser seksjon 1

Tiltaket påvirker berører et område som i liten grad er benyttet i reiselivssammenheng, utover veinettet med E6 og E10. Konsekvensgraden forblir uendret om den nye 420 kV-ledningen ligger på vestsiden eller østsiden av den eksisterende 420 kV-ledningen. Konsekvensgraden av tiltaket blir vurdert til å være ingen for seksjon 1, tabell 7.

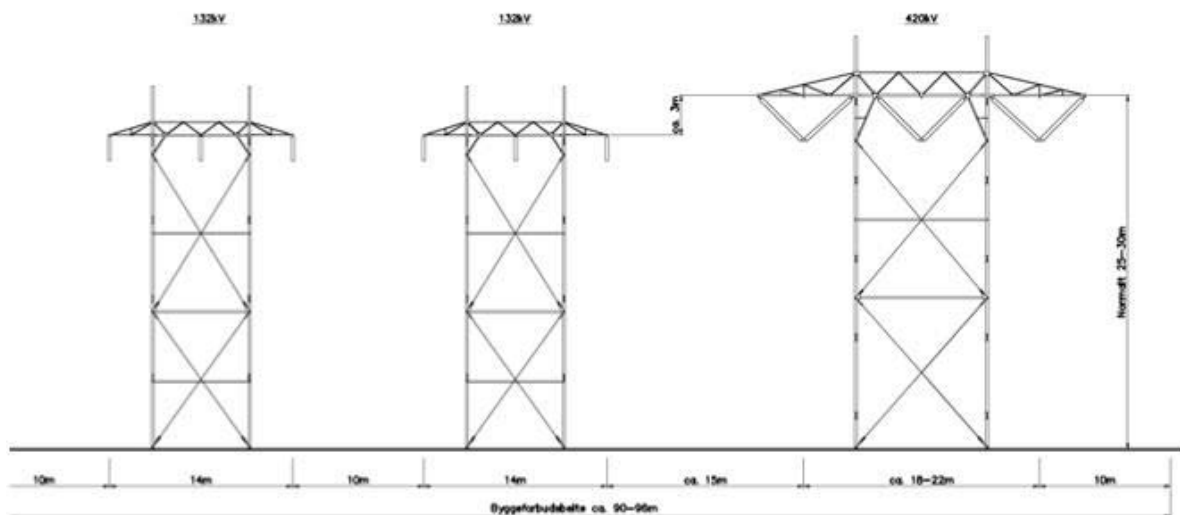
Tabell 7. Konsekvensvurdering for reiselivsinteressene i seksjon 1

Verdivurdering:	Middels
Virking:	Liten negativ
Konsekvensgrad:	Ingen konsekvens

6.2 Seksjon 2: Kvandal transformatorstasjon til Bardufoss transformatorstasjon

Seksjon 2 berører direkte kommunen Gratangen, Lavangen, Salangen og Bardu. Reiselivs-næringen er i varierende grad utviklet i de fire kommunene.

6.2.1 Trasebeskrivelse



Figur 10: Eksisterende mastebilde mellom Kvandal transformatorstasjon og Lundlia sør i Salangsdalen hvor de to 132 kV-ledningene fortsetter til Strømsmoen, mens 420 kV-ledningen fortsetter nordover langs E6 på vestsiden. De to 132 kV-ledningene mellom Kvandal og Strømsmoen skal saneres. Når de to 132 kV-ledningene rives og en ny 420 kV-ledning bygges i stedet, vil mastebildet bli som i figur 3.

Kvandal transformatorstasjon – Storvatnet

Frem til Storvatnet, noen kilometer nord for Kvandal transformatorstasjon, planlegges og om-søkes den nye 420 kV-ledningen på østsiden av eksisterende 420 kV-ledning. De to 132 kV-ledningene på vestsiden av eksisterende 420 kV-ledning vil bli revet.

Storvatnet – til et par kilometer sør for Kvernmo

På denne strekningen ønsker Statnett å bruke traséen til de to sanerte 132 kV-ledningene på vestsiden av eksisterende 420 kV-ledning da østsiden er teknisk vanskelig. Linene vil da krysse hverandre rett øst for Storvatnet. Østsiden av eksisterende 420 kV-ledning, som er teknisk mindre ønskelig, er også konsekvensutredet.

Kvernmo

Ved Kvernmo i Gratangen kommune går eksisterende 420 kV-ledning og de to 132 kV-ledningene rett gjennom bygda. De to 132 kV-ledningene skal rives og den nye 420 kV-ledningen skal enten bygges i traséen til de sanerte 132 kV-ledningene eller rundt bygda på vestsiden. Alternativ 1.1 ble foreslått i en høringsuttalelse til meldingen og Statnett har derfor valgt å utrede dette alternativet. Gjennom detaljert landmåling og traséplanlegging i prosjektet har det vist seg at alternativ 1.1 rundt om Storhaugen blir svært synlig fra E6 og bebyggelsen vest for E6. Statnett anbefaler derfor ikke dette alternativet.

Tre hovedalternativer for ny trasé i/ved Kvernmo er konsekvensutredet (se kart 2):

- Alt 1.0 Parallelt på vestsiden (i traséen til de to 132 kV-ledningen som rives).
- Alt 1.1 Den nye 420 kV-ledningen ligges i en krok rundt Kvernmo på vestsiden under Storhaugen og møter eksisterende 420 kV-ledning sørøst for Gratangen turiststasjon.
- Alt 1.2 Den nye 420 kV-ledningen ligges i en krok rundt Kvernmo på vestsiden og møter eksisterende 420 kV-ledning rett under toppen av Storhaugen

De alternativene hvor ny trasé fraviker parallellføring med eksisterende 420 kV-ledning (alt 1.1 og alt 1.2) har Statnett i tillegg bedt om å få konsekvensvurdert muligheten for å flytte gammel ledning til samme trasé som den nye ledningen er foreslått i.



Kart 2. Trasealternativer ved Kvernmo

Kvernmo – Sør i Salangsdalen

På strekningen fra Kvernmo til Sør i Salangsdalen går traséen på østsiden av E6. Her vil de to eksisterende 132 kV-ledningene bli revet, noe som gjøre det mulig å bygge den nye 420 kV-ledningen både på øst- og på vestsiden av eksisterende 420 kV-ledning. Sistnevnte alternativ er tekniske sett den beste løsningen og foretrukket av Statnett. Ny trasé på både øst- og vest-side er blitt konsekvensutredet.

Lundlia, sør i Salangsdalen – Nedre Bardu

Ved Lundlia sør i Salangsdalen tar de to 132 kV-ledningene som skal saneres av fra eksisterende 420 kV-ledning i retning øst mot Strømsmoen. Dagens 420 kV-ledningen fortsetter nordover mot Setermoen. Fra sør i Salangsdalen til Nedre Bardu er det teknisk mulig med en parallellføring både på øst- og vestsiden. Statnett meldte kun et østlig alternativ, men på bakgrunn av høringsuttalelser samt detaljert landmåling i terrenget kan det tyde på at en vestlig løsning er å foretrekke. Ny trasé er derfor blitt utredet både på øst- og vestsiden.

Nedre Bardu

Nedre Bardu er et boligområde ved Barduelva i Bardu kommune. Her går den eksisterende 420 kV-ledningen tett på en industritomt og et lekeområde til en barnehage og en skole. Østsiden av eksisterende trasé er derfor ikke mulig å benytte. Statnett meldte et alternativ opp Sundhaugen (alt 1.3), men høringsuttalelser samt videre detaljplanlegging i området har vist at dette alternativet ikke er å foretrekke da traséen blir svært synlig. Alternativet (1.3) er likevel konsekvensutredet.

På bakgrunn av uttalelser fra lokalbefolkning og detaljert traséplanlegging har Statnett bedt om å få konsekvensutredet tre hovedalternativer ved Nedre Bardu, kart 3:

- Alt 1.0 Ny trasé bygges på vestsiden av eksisterende ledning. Eksisterende 420 kV-ledning flyttes litt mot øst på nordsiden av elva for å få plass til ny masterekke på vestsiden.
- Alt 1.3 Ny ledning legges nord for Nedre Bardu, over Sundhaugen
- Alt 1.4 Ny ledning legges nord for Nedre Bardu, rundt Sundhaugen.

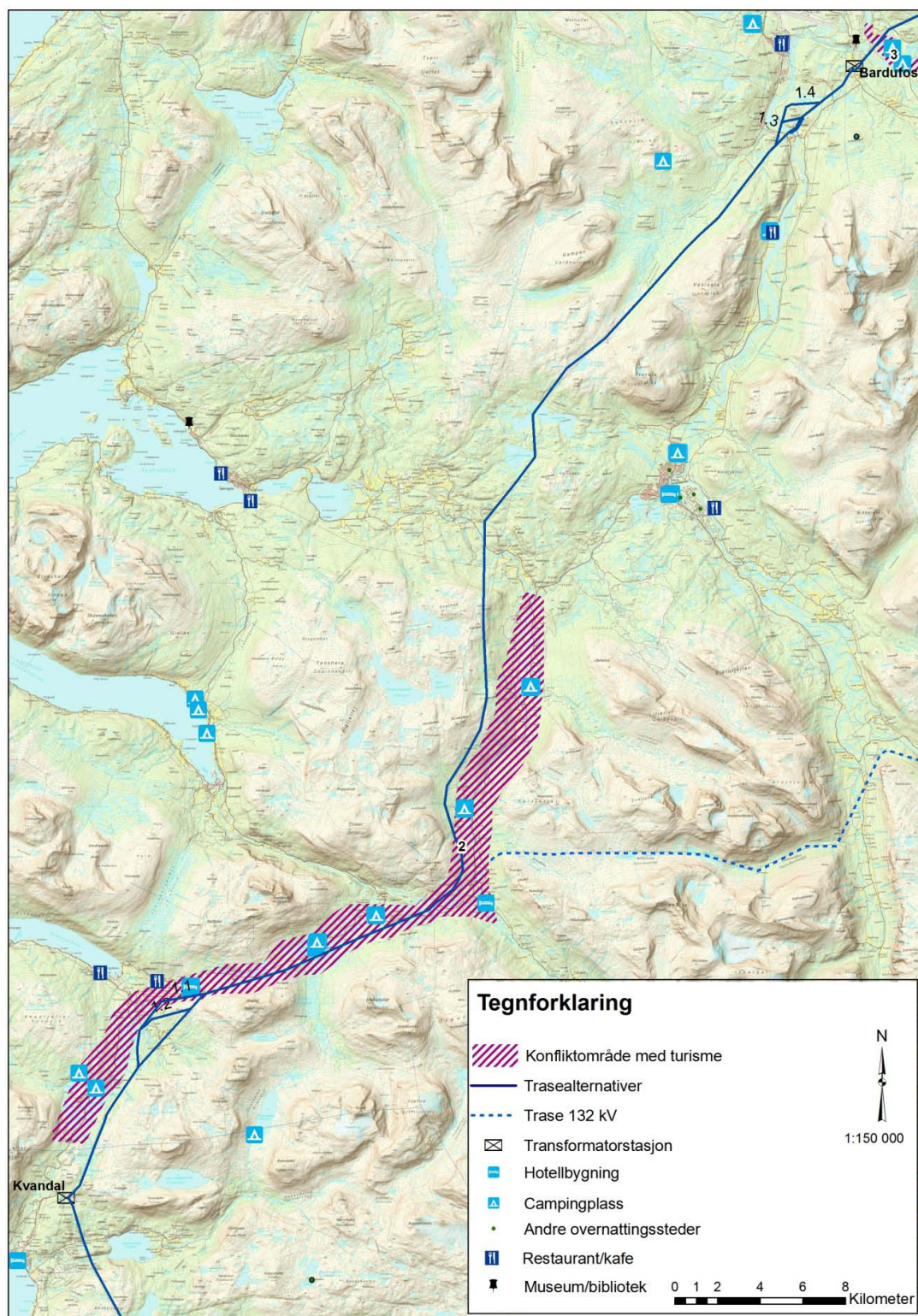
De alternativene hvor ny trasé fraviker parallellføring med eksisterende 420 kV-ledning (alt 1.3 og alt 1.4) har Statnett i tillegg bedt om å få konsekvensvurdert muligheten for å flytte gammel ledning til samme trasé som den nye ledningen er foreslått i.



Kart 3. Traséalternativer forbi Nedre Bardu.

Nedre Bardu – Bardufoss transformatorstasjon

Etter kryssinger av Nedre Bardu følger ny trasé eksisterende 420 kV-ledning på vestsiden inn til Bardufoss transformatorstasjon i Målselv kommune.



Kart 4. Trase gjennom seksjon 2

6.2.2 Gratangen kommune - reiseliv

"Et sted å bli glad i"

- www.gratangen.kommune.no

Reiselivsnæringen i Gratangen kommune er i hovedsak knyttet til de maritime ressursene i kommunen. Kommunen har to museer; Indre Sør-Troms museum (også kalt Gratangen båt-samling) og Nordnorsk fartøyvernsenter. Begge er lokalisert nede ved fjorden og vil ikke bli direkte påvirket av tiltaket.

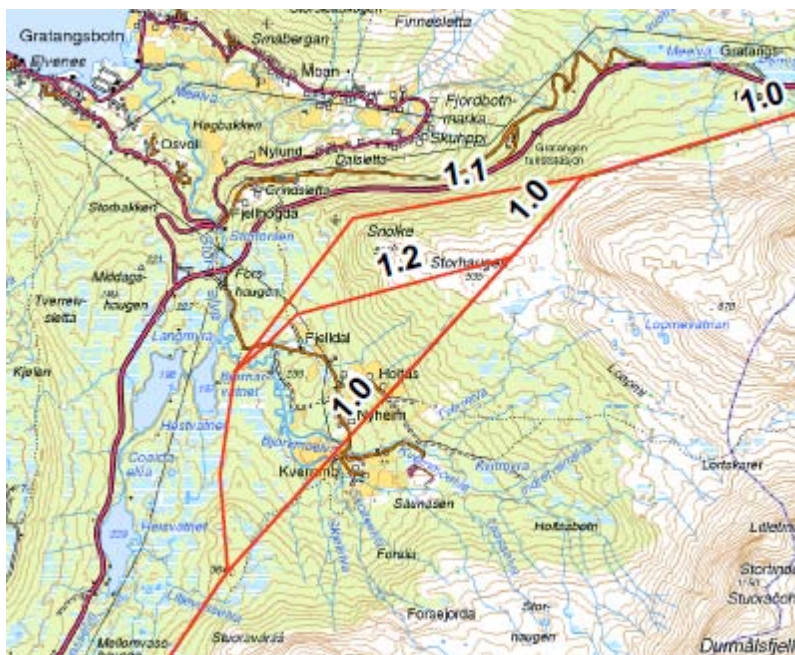
Kommunen har en større overnattingsbedrift, Gratangsfjellet hotell AS (Gratangen turiststasjon). Hotellet er lokalisert like ved E6. Hotellet ble etablert i 1928 og har siden den gang hatt flere oppgraderinger. Hotellet har i dag 38 rom med bad/wc, hvorav 31 er dobbelt rom. To restauranter; en for 150 personer og en for 20 personer. På deres hjemmeside markedsfører de at de har Nord-Norges største vinkjeller. I tillegg har hotellet tre møterom av ulik størrelse. Hotellet forsøker å tiltrekke både privatkunder og bedriftsmarkedet. Natur og natur opplevelser står sentralt i markedskommunikasjonen til hotellet. Det blir trukket frem at det er flere turløyper i nærheten av hotellet både sommer- og vinterstid. Muligheter for jakt og fiske blir også trukket fram. Hotellet driver et eget alpinanlegg på Øse som ligger 5 minutter fra hotellet med bil.

Bygda Kvernmo blir i både Statnett sin melding av tiltaket og NVE sitt "Bakgrunn for utredningsprogram" trukket frem som et mulig konfliktområde. Kurt Jan Kvernmo skriver i sin høringsuttalelse: "I Kvernmo finnes det i dag flere reiselivsbedrifter, blant annet en hestestall, et samisk tun og en bedrift som driver med kultur- og naturopplevelse".

E6 som går gjennom kommunen er en sentral i reiselivssystemet i landsdelen.

6.2.2.1 Konsekvensvurdering for Gratangen kommune

Reiselivsnæringen i kommunen er lite utviklet og få næringsaktører vil bli direkte påvirket av tiltaket. Ved Kvernmo er det som tidligere nevnt tre alternativer (kart 5) som kan gjennomføres på to måter; eksisterende 420 kV-ledning blir liggende eller flyttes til ny trase.



Kart 5. Traséalternativer ved Kvernmo

For reiselivsnæringen er det ønskelig å holde inngrep i naturen mest mulig samlet å foretrekke. Dersom alternativ 1.1 eller 1.2 vil en flytting av dagens 420 kV-ledning til den nye traseen være å foretrekke. Saneringen av de to 132 kV-ledningene er med på å forbedre situasjonen ved at den totale mengden inngrep blir redusert.

De ulike alternativene vil påvirke reiselivsnæringen i kommunen ulikt. Alternativ 1.0 vil for Kvernmo ha ingen konsekvens i forhold til dagens situasjon (0-alternativet). Alt. 1.1 og 1.2 vil representere en forbedring inne i Kvernmo dersom dagens 420 kV-ledning blir flyttet. Dersom dagens 420 kV-ledning ikke blir flyttet vil alt. 1.2 og 1.2 føre til en svak forværing av situasjonen ved Kvernmo ved at et større område blir preget av kraftledninger.

Gratangsfjellet hotell AS (Gratangen turiststasjon) er alt.1.0 og 1.2 å foretrekke. Alt. 1.1 vil i større grad bli synlig fra nærområdet rundt hotellet. For det veibaserte reiselivssystemet er alternativ 1.0 å foretrekke ved at det er det alternativet som er minst synlig fra E6. Alt. 1.1 og 1.2 vil bli svært synlige fra E6 i nordgående retting. Alt. 1.1 vil øke synligheten fra E6 i sørgående retting også.

I tabell 8 er konsekvensvurdering av det fem alternative løsningene gjennom Gratangen kommune gitt. Traséalternativ 1.0 er det som vil ha de laveste negative konsekvensene for reiselivsnæringen i Gratangen kommune.

Tabell 8. Konsekvensvurdering for reiselivsinteressene i Gratangen.

		1.0	1.1	1.1 med flytting av dagens 420 kV- ledning til ny trasé	1.2	1.2 med flytting av dagens 420 kV- ledning til ny trasé
Berørt Område	Alternativ					
Kvernmo	Verdivurdering	Middels	Middels	Liten	Middels	Liten
	Virking	Ingen	Liten positiv	Middels positiv	Liten positiv	Middels positiv
	Konsekvensgrad	Ubetydelig	Ubetydelig	Ubetydelig til liten posi- tiv	Ubetydelig	Ubetydelig til liten positiv
	Rangering	5	3	1	3	2
Gratangsfjellet hotell AS	Verdivurdering	Liten	Stor	Stor	Stor	Liten
	Virking	Liten positiv	Middels negativ	Middels negativ	Liten ne- gativ	Liten negativ
	Konsekvensgrad	Ubetydelig	Liten ne- gativ	Liten nega- tiv	Ubetydelig til liten negativ	Ubetydelig
	Rangering	1	4	5	2	3
E6	Verdivurdering	Liten	Stor	Stor	Stor	Stor
	Virking	Ubetydelig	Middels negativ	Middels negativ	Liten negativ	Liten negativ
	Konsekvensgrad	Ubetydelig	Liten negativ	Liten negativ	Liten negativ	Liten negativ
	Rangering	1	4	5	2	3
Gratangen kommune (Totalt)	Verdivurdering	Liten	Stor	Stor	Middels	Middels
	Virking	Liten positiv	Liten negativ	Liten negativ	Liten negativ	Liten negativ
	Konsekvensgrad	Ubetydelig	Liten negativ	Liten negativ	Liten negativ	Liten negativ
	Rangering	1	4	5	2	3

6.2.3 Lavangen kommune - reiseliv

"Lavangen – er kommunen med varierte natur opplevelser – så vel på land som på sjøen"

- www.lavangen.kommune.no

Reiselivsnæringen i Lavangen kommune er lite utviklet. Det er få aktører og volumet på besøkende er relativt lavt. Kommunen har imidlertid flere mindre overnattingsbedrifter (Strømmesen, 2009); Fjellkysten AS, Fossbakken Veikro og Camping AS, Lappaugen Turiststasjon, Soløy Camping og Båttutleie, og Aa gård. Tiltaket vil være synlig fra både Lappaugen turiststasjon og Fossbakken Veikro og Camping AS.

Lappaugen turiststasjon AS er en mindre reiselivsbedrift som tilbyr hovedsakelig overnatting og bespisning. På hjemmesiden markedsfører de flere natur baserte opplevelsesaktiviteter med utgangspunkt i turiststasjonen; flora og fauna i nærområdet, toppturer (Spanstind, Melkefjellet og Rivtind), ski og fotturer, jakt og fiske og isklating. Naturen er et sentralt element i Lappaugen turiststasjons markedsføring. Kundene er i all hovedsak reisende på E6.

Fossbakken Veikro og Camping AS ble etablert i 2001. Selskapet driver en veikro og en camping. Veikroen benyttes av både lokale og tilreisende. En stor del av kundene er reisende på E6.

E6 er et sentralt element i reiselivssystemet i utredningsområdet. Trasestrekningen gjennom Lavangen kommune går parallelt med E6. Saneringen av de to 132 kV-ledningene vil kunne redusere konfliktnivået.



Bilde 3. Dagens situasjon langs E6 i Lavangen kommune. Fra sør mot nord. Fra venstre mot høyre; to 132 kV-ledninger og en 420 kV-ledning. Etter tiltaket vil det bli stående to 420 kV-ledninger.

6.2.3.1 Konsekvensvurdering for Lavangen kommune

Reiselivsnæringen i dalføret er lite utviklet, noe som medfører at verdien av det lokale reiselivsverdien for området blir vurdert til å være i utgangspunktet *liten*. E6 er som tidligere nevnt sentraldel av reiselivssystemet i Nord-Norge. Dalføre blir vurdert til å være middels viktig. Ved at to 132 kV-ledninger blir revet og en ny 420 kV-ledning blir bygget går man fra å ha tre linjer av to typer til en situasjon med to like linjer. Det medfører at det blir et noe mer ryddig bilde i landskapsrommet. Tiltaket vurderes å en liten positiv virking. Konsekvensgraden blir vurdert til Ubetydelig / Ingen konsekvens, tabell 9.

Tabell 9. Konsekvensvurdering for reiselivsinteressene i Lavangen.

Verdivurdering:	Liten
Virking:	Liten positiv
Konsekvensgrad:	Ubetydelig / Ingen konsekvens

6.2.4 Salangen kommune

Ingen reiselivsaktører blir direkte berørt av tiltaket.

6.2.5 Bardu kommune - reiseliv

"Bardu, stedet for de gode og minnerike opplevelsene"

- www.visitbardu.no

Reiselivsnæringen i Bardu kommune etablerte i 2007 selskapet Visit Bardu BA. Selskapet er en paraply organisasjon for reiselivsinteressene i kommunen. Formål med selskapet er å utvikle Bardu spesielt og Nord-Norge generelt, som reisemål. Nettstedet www.visitbardu.no er drevet av Visit Bardu BA. Visit Bardu Ba sin primæroppgave er samordning og utvikling av reiselivsaktiviteter. Kommunen har flere små og mellomstore bedrifter som driver helt eller delvis med reiselivsproduksjon. Tabell 10 viser et utvalg av bedriftene, hva de tilbyr, hvor de driver og hvor stor grad de vil bli berørt av tiltaket.

Flertallet av bedriftene i kommunen har sin næringsvirksomhet knyttet til midtre og østredel av kommunen. Det er få aktører som er lokalisert i den østre delen av kommunen. Vest i kommunen er det noen reiselivsaktører som er lokalisert; Polar Zoo AS og Sollia camping.

Polar zoo AS er verdens nordligste dyrepark. Dette er en familiepark som i sin markedsføring i storgrad fokuserer på de norske rovdyrene. Parken har åpent heleåret. Tiltaket vil ikke ha noen direkte effekt på deres virksomhet.

Sollia camping er lokalisert på vestsiden av Salangsdalen. Det er en liten camping med flere mindre enkle hytter, bilde 4. Eierne er svært negativ til tiltaket.



Bilde 4. Solbakken camping. Dagens 420 kV-ledning går i bakkant av hyttene. Ny 420 kV-ledning vil bli liggende parallelt med dagens 420 kV-ledning. Mot vest fra øst. (Foto: T. Tangeland)

Sørøst i kommunen ligger Lundeng Gård. Ved siden av tradisjonell gårdsdrift driver den også med opplevelsers produkter knyttet til gården. De tilbyr også guiding og aktiviteter. Gården vil bli positivt berørt av tiltaket ved at dalføret Melhusskardet og Melhusdalen benyttes i liten grad av reiselivsaktørene i området blir et inngrepsfritt område.

Tabell 10. Reiselivsbedrifter i Bardu kommune

Bedrift	Aktivitet/tilbud	Beligenhet	Berørt av tiltaket
Altevatn villmarkssenter	Villmarksopplevelser	Setermoen	Ikke direkte
Artic Huskies	Hundekjøring		Ikke direkte
Bardu hotell	Kurs og konferansesenter	Setermoen	Ikke direkte
Bardu Camping & Turistsenter		Setermoen	Ikke direkte
Bardu Grunneierlag	Fiskekort i Barduelven	Barduelva	Ikke direkte
Barduelva	Guideprodukter og foto knyttet til fiske i Barduelva	Barduelva	Ikke direkte
Betula Events	Guiding Villmarksleir Aktiviteter Kick off Firmatur/-fest		Ikke direkte
Fjellguiden Altevatn	Båttutleie, fjellskyss, fjellguide, vilmarkscamp og leie av vilmarksutstyr		Ikke direkte
Furuly turbusser	Transport og charter		Ikke direkte
Haugen Gård	Aktiviteter på gård, mat og vilmarkscamp.		Ikke direkte
Huskyfarm Innset	Guiding med huskylurer og overnatting på fjellgård	Innset	Ikke direkte
IstindGuidan	Guideprodukter og kulturopplevelser	www.istindguidan.no	
kafe Breidablikk	Matservering		Ikke direkte
Lundeng Gård	Gårdsbesøk, guiding og aktiviteter		Direkte, Middels positiv konsekvens av at de to 132 kV-ledningene blir re- vet
Polar Zoo AS	Dyrepark, opplevelser og aktiviteter		Ikke direkte
Solbakken Camping/ Sollia Camping på vestsiden av Salangsdalen	Camping	Vestsiden av Salangsdalen	Direkte, negativt
Steilia Alpinsenter	Alpinsenter	3 km øst for sentrum av Setermoen	Ikke direkte
Steirud Gård	Elvefiske, overnatting og mat		Ikke direkte
Villmarkstur DA	Båttutleie, fjellskyss, fjellguide, vilmarkscamp og leie av vilmarksutstyr		Ikke direkte

6.2.5.1 Konsekvensvurdering for Bardu kommune

Reiselivsnæringen i Bardu kommune er i inne i en oppbyggingsfase. Få reiselivsaktører i Bardu kommunen blir påvirket av tiltaket. For de virksomhetene som blir berørt av tiltaket vil påvirkningen variere mellom de ulike delene av kommunen. Det er flere aktører som selger utmarksbaserte reiselivsprodukter, tabell 11. Saneringen av de to 132 kV-ledningene gjennom Melhuskardet vil resultere i at dalføret vil kunne bli tilbakeført til igjen å være et naturområde uten inngrep. Per dags dato er området av liten verdi for reiselivsnæringen. Tiltaket vil ha svært store positive effekter på dalføret Melhuskardet. Påvirkningen på reiselivet i området blir vurdert til å være stor positiv. Konsekvensgraden blir for Melhuskardet satt til liten positiv.

Den andre delen av tiltaket å bygge en ny 420 kV-ledning vest i kommunen er noe mer problematisk. Salangsdalen med E6 er svært viktig for reiselivsnæringen i området. Synligheten av den nye 420 kV-ledningen vurderes å være lav fra E6. Kraftledningen vil bli liggende nærme Sollia Camping. Saneringen av de to 132 kV-ledningene sør i kommune vil være med på å redusere de negative konsekvensene av tiltaket. Påvirkningen av tiltaket for reiselivsnæringen i Salangsdalen blir vurdert til å være liten negativ. Konsekvensgraden blir satt til liten negativ.

Grønlidalen er lite brukt av reiselivsaktørene i kommunen. Området blir vurdert til å være av liten verdi for reiselivsnæringen. Virkingen av tiltaket blir vurdert til å være ubetydelig. Konsekvensgraden blir vurdert til å være ingen.

Tabell 11. Konsekvensvurdering for reiselivsinteressene

Sted	Kriterium	Vurdering
Melhuskardet	Verdivurdering:	Liten
	Virking:	svært store positive
	Konsekvensgrad:	Liten positiv konsekvens
Salangsdalen med E6	Verdivurdering:	Stor
	Virking:	Liten negativ
	Konsekvensgrad:	Liten negativ konsekvens
Grønlidalen	Verdivurdering:	Liten
	Virking:	Ubetydelig
	Konsekvensgrad:	Ubetydelig / Ingen konsekvens

Nedre Bardu er et område som ikke er av stor betydning for reiselivsnæringen i området. Det er ingen signifikante forskjeller for reiselivsnæringen mellom de tre alternativene, kart 6. De blir derfor rangert på samme nivå, Tabell 12.



Kart 6. Trasealternativene ved Nedre Bardu

Tabell 12. Rangering av alternativene ved Nedre Bardu

Alternativ	1.0	1.3	1.4
Rangering	1	1	1

6.2.6 Oppsummering av konsekvenser seksjon 2

I seksjon to består tiltaket av to deler. Den ene delen er å riving to 132 kV-ledninger mellom Kvandal transformatorstasjon og Straumsmo transformatorstasjon. Den andre delen er å bygge en ny 420 kV-ledning mellom Kvandal transformatorstasjon og Bardufoss transformatorstasjon parallelt med dagens 420 kV-ledning på samme strekingen.

Denne seksjonen skiller seg ut ved at tiltaket kan ha en svak positiv effekt på reiselivsinteressene. Tiltaket vil medføre at de to 132 kV-ledninger mellom Kvandal transformatorstasjon og Straumsmo transformatorstasjon blir revet. Selv etter at ny 420 kV-ledning er bygget ved siden av den eksisterende vil det bli en svak forbedring langs E6 på Gratangsfjellet. Frigjøringen av Melhuskardet vil være en resurs for aktørene som driver med utmarksbasert reiseliv. Området som blir frigjort blir vurdert til å være av middels verdi for reiselivsnæringen slik området fremstår i dag med to 132 kV-ledninger. Rivingen av disse vil kunne ha store positive effekter for reiselivsinteressene i området. Konsekvensgraden av denne delen av tiltaket blir vurdert til middels positiv, tabell 13.

Tabell 13. Samlet konsekvensvurdering av tiltaket for reiselivsinteressene i seksjon 2

Del av tiltaket	Områdes verdi	Virking	Konsekvensgrad
Riving av to 132 kV-ledningene (Kvandal T – Straumsmo T)	Middels verdi	Stor positiv	Middels positiv
Bygging av ny 420 kV-ledning (Kvandal T – Bardufoss T)	Middels verdi	Liten negativ	Liten negativ
Samlet vurdering av tiltaket for seksjon 2	Middels verdi	Middels positiv	Liten positiv

Ved Kvernmo i Gratangen kommune er det fem alternative løsninger. Tre traséalternativer hvor man kan vurdere å flytte dagens 420 kV-ledning til ny trasé. Traséalternativ 1.0 følger dagens trasé gjennom Kvernmo. De to alternative traséene går på vestsiden av Kvernmo og øker synligheten av linjene fra E6 og Gratangen fjellhotell. For det veibaserte reiselivet og Gratangen fjellhotell er traséalternativet 1.0 å foretrekke. For interessen knyttet til å videreutvikle reiselivsnæringen i Kvernmo vil alternativ 1.1 være å foretrekke.

For reiselivsinteressene i utredningsområdet representer ikke de tre alternative løsningene ved Nedre Bardu noen forskjell med tanke på konsekvensgraden tiltaket vil ha for reiselivsnæringen.

Det er små forskjeller mellom det vestre og østre alternativet for reiselivsinteressen gjennom seksjon 2 på langsikt. På kortsikt vil det være å foretrekke at det vestre alternativet på strekingen Kvandal og Salangsdalen blir valgt slik at hogstgaten til de to 132 kV-ledningene kan bli benyttet, tabell 14.

Tabell 14. Rangering av det vestre og østre traséalternativet gjennom seksjon 2

	Vest	Øst
Rangering	1	2

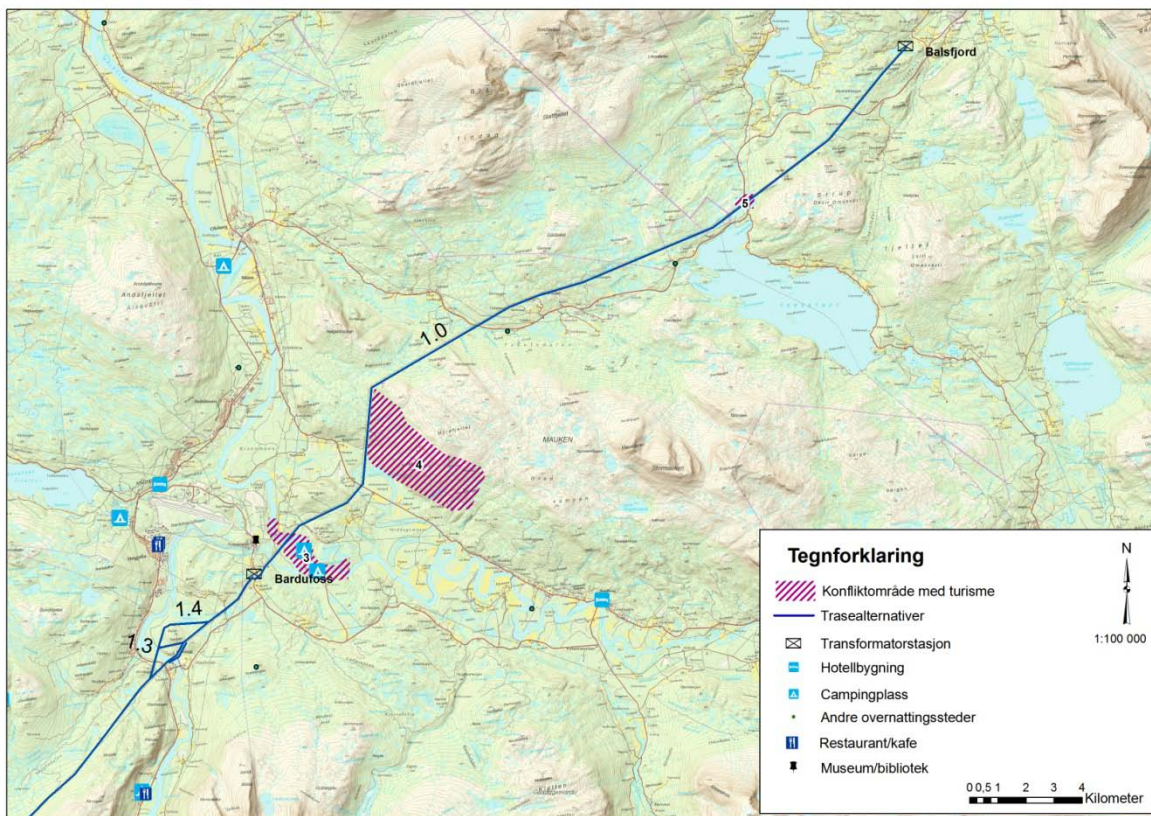
NINA anbefaler at 1.0 traséen på strekingen mellom Kvandal transformatorstasjon og Bardufoss transformatorstasjon blir valgt for å redusere de negative konsekvensene av tiltaket vil ha på reiselivsinteressene i seksjon 2.

6.3 Seksjon 3: Bardufoss transformatorstasjon – Balsfjord transformatorstasjon

Seksjon tre omfatter kommunene Målselv og Balsfjord. I denne seksjonen er det tre områder hvor konfliktnivået mellom tiltaket og reiselivsinteressene er noe større (3,4 og 5 i kart 7). Det er også den seksjonen hvor konfliktnivået mellom tiltaket og reiselivsnæringen er størst i utredningsområdet.

6.3.1 Trasebeskrivelse

Fra Bardufoss transformatorstasjon krysser eksisterende 420 kV-ledning og planlagt 420 kV-ledning Målselva og riksvei 854, for så å gå vest om Myrfjellet og Målselv fjelllandsby. Videre krysser de E6 og følger langs vestsiden av veien denne frem til Heia hvor traséen igjen krysser E6 og går vest om Strupfjellet. E6 krysses en siste gang og går inn til Balsfjord transformatorstasjon fra øst. På denne strekningen planlegges den nye 420 kV-ledningen parallelt med eksisterende 420 kV-ledningen.



Kart 7. Trase gjennom seksjon 3

6.3.2 Målselv kommune - reiseliv

"Målselv – mulighetslandet"

- www.malselv.kommune.no

Reiselivsnæringen i Målselv kommune er sterkt knyttet til naturressursene i kommunen. Kommunen har en målsetting om å være ledende i Nord-Norge på opplevelsesbasert turisme, og da spesielt innenfor kultur og naturopplevelser. Reiselivsdestinasjoner som blir trukket frem som viktige i kommunen er Målselv fjellandsby, Målselvfossen, Polarbadet og Dividalen Nasjonalpark. Flyplassen i Bardufoss medfører at området er lett tilgjengelig for store deler av befolkningen i Nord-Europa.

Målselv fjellandsby

Målselv fjellandsby er et nytt stort satsningsområde i Målselv kommune på Myrefjellet. Her er det bygget et stort alpinanlegg med 13km nedfarter fordelt på 14 skitraséer og et tilhørende hytteområde som er regulert for 1500 enheter. Målselv fjellandsby er et prosjekt som blir drevet frem av Målselv utvikling AS. Dette er et selskap som flere større næringsaktører står bak. Luma invest AS eier 35.81 % av aksjene, Sparebank 1 eier 35 %, Målselv gruppen AS eier 25.06 %, Rikke Eiendom AS eier 2.06 % og Tind Konsult AS eier 2.06 %. Målselv utvikling AS står igjen som eier av flere selskaper som er sentrale i forhold til utviklingen av Målselv fjellandsby. De eier ved inngangen til 2008 100 % av Målselv fjellandsby AS som driver alpinanlegget, 100 % av Myrefjell vann og avløp AS og 67.4 % av Blånisseland i Målselv AS. Administrerende direktør i Målselv utvikling AS Even Bernhard Bergstrøm Hegbom opplyser at de nå har solgt ut Målselv snowman booking AS til en lokal aktør.



Figur 11. Oversikts bilde over Målselv fjellandsby, dagens eksisterende 420 kV-ledning går til venstre i bildet (ryddegata). (kilde: <http://www.malselv.fjellandsby.no>)

Målselv utvikling AS har store planer for utviklingen av området og det hefter seg usikkerhet til hvor mange av prosjektene som lar seg realisere. Det er et prosjekt som ennå befinner seg i startfasen, men på det nåværende tidspunktet kan man se konturene av noe som kan bli et stort opplevelsessenter med hovedfokus på vinteropplevelser. Målselv fjellandsby prosjektet består av tre av reiselivselementene; bo, aktivisering og bevertning.

Bo og overnatting er en sentral del av utviklingen av opplevelsessenteret. I reguleringsplanen er det per dags dato regulert inn 1500 boenheter på østsiden av dagens 420 kV-ledning fordelt på hytter og leiligheter. Det er medio august 2009 solgt 325 hytter og leiligheter hovedsakelig til personer i nærområdet (pers. med. Hegbom). Kjøperne av fritidsboligene blir tilbudt å tilbakeleie hyttene sine til bookingselskapet. Lokalt befinner potensielle kunder seg hovedsakelig i området Narvik i sør, Tromsø i Nord og Lofoten i vest. Hegbom viser til utviklingen av tilsvarende områder i Finland og på peker at det ikke vil være urealistisk å øke antallet til 40000 sengeplasser. Dersom dette målet skal være realistisk er de avhengig av å selge til kunder i hele Nord-Europa. Hegbom påpeker at det ikke er urealistisk å kunne selge til kunder i Sør-Europa også. Flyplassen i Bardufoss er et sentralt element i planene for å nå markedet i Sør-Norge og resten av Europa. Etter planen skal det etableres flere hoteller i området. På sikt er det ønskelig med en fordeling på mellom utleide og eide senger hvor utleie utgjør 70 – 80 %.

Salget av hytter og hyttetomter er en viktig del av arbeidet med å skaffe kapital til utbyggingsarbeidet. På det nåværende tidspunktet selges det hyttetomter på fire felt som ligger på østsiden av den eksisterende 420 kV-ledningen. Tomte prisen varierer fra 500 000 kr til 1 600 000 kr. Det er relativt høyt når man sammenligner med de historiske og nåværende hytteprisene i utredningsområdet, se NINA Rapport 516. Utbyggingen av Målselv Fjellandsby foregår i sin helhet på østsiden av eksisterende 420 kV-ledning. Det blir fremholdt av utbygger at på sikt vil være mest naturlig å utvide anlegget vestover da området østover er mindre egnet for utbygging. Dagens 420 kV-ledning blir fremholdt som et hinder for denne utviklingen. Etableringen av en 420 kV-ledning vil medføre at kraftledningsgaten blir mer dominerende i landskapet. Et annet viktig moment er at de to kraftledningene vil legge beslag på et relativt stort område som ellers kunne ha blitt omregulert til fritidsbebyggelse. Dette arealtapet representerer et potensielt tap for grunneierne av arealet som den nye 420 kV-ledningen vil legge beslag på. Hvor stort dette tapet kan bli er vanskelig å tallfeste da det er avhengig av at utbyggingen og salget av det allerede regulerede området går som planlagt og utviklingen på prisene på fritidsboliger og tomter i området.



Bilde 5. Blåniseland i Målselv fjellandsby. 420 kV-ledningen vil gå på baksiden av treene til venstre i bildet. (Foto: T. Tangeland)

Aktiviteter er et annet sentralt element i konseptet Målselv fjellandsby. Per dags dato er det alpinanlegget og Blånisselandet som er delvis ferdig utviklet. Alpinanlegget startet opp sesongen 2008/2009. Alpinanlegget ligger i sin helhet på østsiden av eksisterende 420 kV-ledning. Det blir også preparert turskiløype fra parkeringsplassen ved Blånisselandet til Helge-mauken. Denne løypen krysser traseen for eksisterende og den planlagte 420 kV-ledningen.

Blånisselandet er et opplevelsessenter som er bygget opp rundt historien til NRK sine jullekalenderserier; Jul i Blåfjell og Jul på Månetoppen. I figur 10 er det lokalisert der hvor det er en blå trekant, øverst i venstre hjørne. Senteret åpnet 13. November 2008. Senteret har som målsetting å ha aktiviteter for store og små. Her finner man kaffe, blånissetoget (et slags "spøkelsetog" bilde 6), teaterforestillinger, tivoli, hest & slede, bål og diverse andre aktiviteter, figur 6. Gjennom hele året er det aktiviteter på senteret. Det er en målsetting om å utvikle det til en familiepark med flere opplevelsestilbud. Blånisselandet er lokalisert på østsiden av den eksisterende 420 kV-ledningen. Dersom planene om å gjøre senteret om til en familiepark vil det mest naturlige være at denne utbyggingen foregår vestover. En slik utvidelse vestover vil medføre en økt konflikt mellom Blånisselandet opplevelsessenter og eksisterende 420 kV-ledning. Konfliktnivået mellom kraftledningene og senteret vil øke ved etablering av en ny 420 kV-ledning da ledningene representerer et fysisk hinder for utvidelsen.



Bilde 6. Blånissetoget i Blånisselandet (Foto: T. Tangeland)



Figur 12. Oversikt over Blånisselandet opplevelsessenter (Kilde: www.blanisselandet.no)

På aktivitetssiden arbeider Målselv utvikling AS med å starte opp flere prosjekter. Hvilke som kommer til å realisere seg er vanskelig å si på det nåværende tidspunktet. Et av prosjektene er å utvikle et urbefolkningssenter som fokuserer på samisk kultur og historie.

I august 2009 var det to serveringssteder i anlegget, en café i Blånisselandet og Kafé utsikten. For driften av disse to bespisingsplassene er det et lavt konfliktnivå i forhold til dagens og den planlagte 420 kV-ledningen.

Sentralt i markedsføringen av området som et vinterturismested er snømannen som blir brukt i merkevarebyggingen av området. Snowmanland er et begrep som går igjen i brosjyrer, på internett og i salgsmaterialet.

Målsettingen for Målselv fjellandsby er å utvikle det til et helårs senter. Det har derfor blitt arbeidet aktivt med å utvikle aktivitetstilbud som kan rullere gjennom året og som er tilpasset sesongene og ulike markesegmenter. Kundene skal rekrutteres fra nærområdet, men dersom de skal lykkes er de avhengig av klare å trekke til seg kunder fra områder som må flys inn til området. Et annen viktig markedssegment er den veibaserte turismen langs E6.

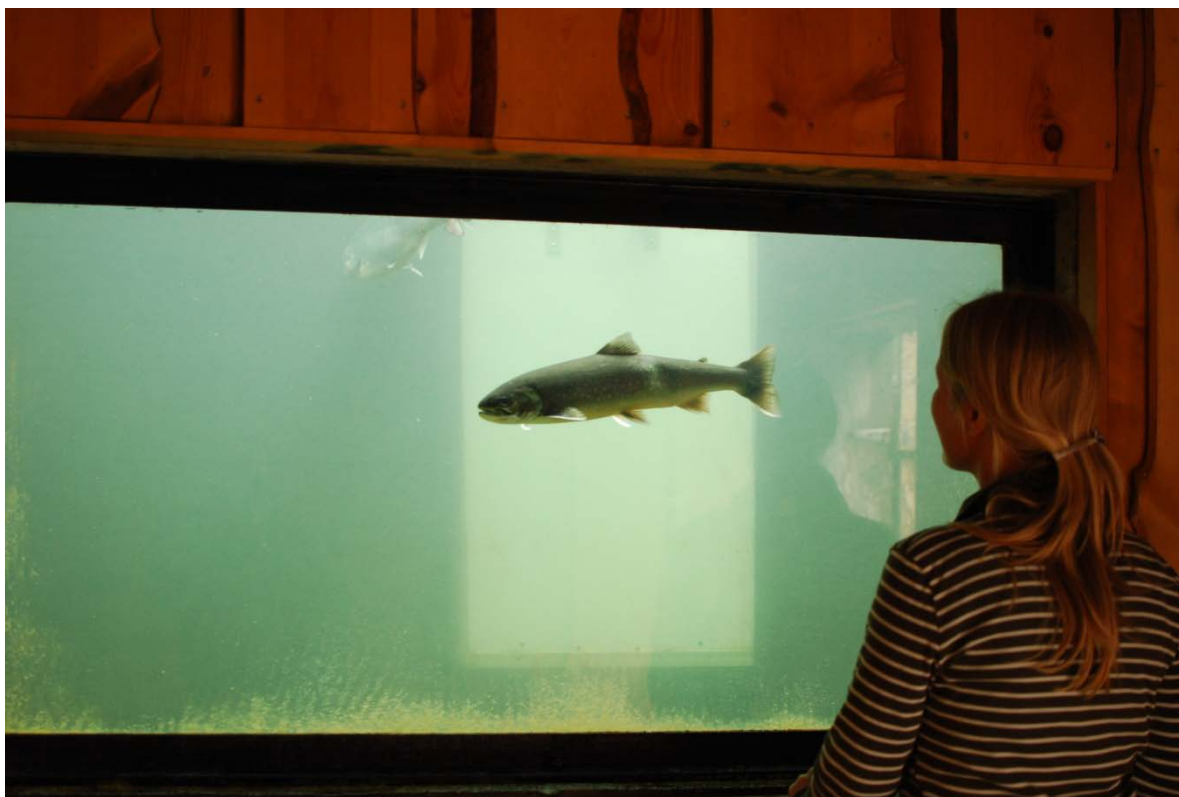
Målselvfossen

Målselvfossen er et område som er viktig i både friluftsliv- og reiselivssammenheng. Området har en av de bedre fiskeplassene for laks i Norge. Ved Målselvfossen er det etablert et turistsenter, Målselvfossen Turistsenter, med restaurant og overnattingsmulighet i hytter oppe ved fossen eller på campingplass nedenfor fossen. Besøkstallene for senteret er noe usikre men fra kommunen blir det opplyst at senteret besøkes anslagsvis av 40 000 til 90 000 personer i året, 10 000 – 15 000 overnattende. De besøkende kan deles inn i to grupper; lokale og tilreisende. De lokale besøker senteret hele året, men hovedsakelig i helgene. Mange av disse har stående fast campingvogn på stedet. De tilreisende besøker senteret hovedsaklig i perioden juni, juli og august. En stor gruppe av de tilreisende kommer med buss, men også individuelt reisende er en viktig gruppe. Målselvfossen turistsenter blir beskrevet som et viktig stoppested på E6. Senteret har overnattingskapasitet til 160 personer i hytter, 238 caravanplasser med strøm, restaurant med 240 sitteplasser, utendørs oppvarmet svømmebasseng, vannrutsjebane, stor gamme, minigolf, barneaktiviteter og lekeplass. Målselvfossen blir markedsført som nasjonalfossen og turistsenteret fokuserer på natur og naturopplevelse i sin markedsføring.

Den nye 420 kV ledningen vil passere på vest siden av dette området. Dagens trase er synlig fra store deler av senteret. Denne synligheten vil bli forsterket ved at den nye 420 kV-ledningen blir bygget inntil den eksisterende.



Bilde 7. Utsikt fra uteserveringen på Målselv turistcenter. Dagens 420 kV-ledning går tvers gjennom bildet. Synligheten vil øke når ny 420 kV-ledning bygges ved siden av (Foto: T. Tangeland)



Bilde 8. Laksesjået i Målselvfossen. Laks på vei opp laksetrappa i Målselvfossen (Foto: T. Tangeland)

6.3.2.1 Konsekvensvurdering for Målselv kommune

Målselv kommune inneholder noen av de mest konfliktfylte områdene innenfor utredningsområdet når det gjelder reiselivsinteressene. To viktige reiselivsområder blir berørt av tiltaket; Målselv fjellandsby og Målselvfossen turistsenter. Målselv fjellandsby er i en etableringsfase som medfører utfordringer i forbindelse med å vurdere det potensielle konfliktbildet her. Det hefter usikkerhet knyttet til hvor mange av prosjektene tilknyttet fjellandsbyen som lar seg gjennomføre. For området ved Målselvfossen er det noe enklere da dette området er mer etablert med produkter og kunder.

Målselv fjellandsby tar sikte på å bli et moderne turistsenter, med alpinanlegg, høy tetthet mellom fritidsboligene med høy standard og med mulighet til å kjøre bil helt frem til fritidsbolig. Anlegget vil være preget av en moderne infrastruktur. I så måte vil en ny 420 kV-ledningen ved siden av den allerede eksisterende 420 kV-ledningen som går på vestsiden området ikke bli et stort fremmedelement i landskapsbildet. Erfaringer fra andre deler av landet tyder på at turistene som oppsøker turistanlegg av den typen som Målselv fjellandsby tar sikte på å bli har en relativt høy tålegrense for inngrep i naturen. Denne gruppen søker ikke uberørt natur. Gruppen søker en form for tilrettelagt natur som alpinanlegget representerer. Erfaringer fra to større alpinanlegg i sørøst Norge; Norefjell og Hafjell, hvor det går 420 kV-ledninger gjennom anleggene tyder på at kraftledninger ikke er til hinder for utvikling, sett bort fra de byggeforbud som knytter seg til linjene. Sørsiden av Myrefjellet hvor Målselv fjellandsby etableres blir verdisatt til stor verdi på grunn av potensialet i prosjektet. På det nåværende tidspunktet er det et *lokalt viktig område*. Dersom utbyggingsplanene lykkes har området sammen med Målselvfossen potensial til å bli et nasjonalt viktig turist område. Virkingen av tiltaket for Målselv fjellandsby vurderes til å være å være *Middels negativ*. Konsekvensgraden vurderes å være *Middels*.

Tiltaket vil ha en direkte påvirkning virksomheten ved Målselvfossen. Graden av synlighet vil variere noe. Nede ved campingen vil synligheten være mindre enn oppe ved turistsenteret ved fossen, selv om trassen ligger nærmere på campingdelen. Hovedfokuset for de besøkende vil være rettet mot fossen som er i motsatt retting av der dagens 420 kV-ledning går. Det vil medføre at konfliktnivået blir noe lavere ved at hovedproduktet ikke blir forringet. Likevel går dagens og den planlagte 420 kV-ledningene gjennom landskapsrommet som Målselvfossen er en del av. Det er derfor ønskelig at den nye 420 kV-ledningen blir lagt på vest siden av den eksisterende 420 kV-ledningen. Området ved Målselvfossen er regionalt viktig område for reiselivsinteressene i utredningsområdet og blir verdisatt til *Stor*. Virkingen av tiltaket blir vurdert til å være *Middels negativ*. Konsekvensgraden av tiltaket på reiselivsinteressene vurderes til å være *Liten negativ konsekvens*.

Tabell 15. Konsekvensvurdering for reiselivsinteressene i Målselv kommune

Sted	Kriterium	Vurdering
Målselv fjellandsby på Myrefjellet	Verdivurdering:	Stor
	Virking:	Middels negativ
	Konsekvensgrad:	Liten negativ
Målselvfossen	Verdivurdering:	Stor
	Virking:	Middels negativ
	Konsekvensgrad:	Liten negativ

Konsekvensgraden av tiltaket på reiselivsinteressene i Målselv kommune blir til en hvis grad påvirket av om traseen blir lagt på øst eller vest siden av den eksisterende 420 kV-ledningen. For begge de to områdene vil de negative konsekvensene av tiltaket bli redusert dersom det vestre alternativet blir valgt.

6.3.3 Balsfjord kommune - reiseliv

Turistsenteret på Heia er den eneste av reiselivsdestinasjonen i kommunen som blir påvirket direkte av tiltaket. Heia er en rasteplass ved E6 ved kommune grensen mellom Målselv og Balsfjord kommune, bilde 10 og 11. Her finner man en turistinformasjon som er drevet av Balsfjord kommune. Heia blir omtalt som en av Troms Fylkes de mest betydningsfulle reiselivsdestinasjonene når det gjelder samisk-aktiviteter og profilering av samiske-produkter (Synergialimpuls, 2005).

Det har i en periode pågått et arbeid med å videreutvikle Heia til en mer moderne reiselivsdestinasjon med helårsdrift. I 2005 utarbeidet Synergia Impuls og Memin Stensløkken en vurdering av Heia. De konkluderte med at Heia ikke var organisert på en tilfredsstillende måte og at det var behov for fornying.

Ulike aktører har arbeidet med å videreutvikle Heia. Fra ikke samiske interesser foreligger det et utkast et bygg på Heia, men det mangler finansiering (Synergialimpuls, 2005). Gunnar Kvaal i Balsfjord kommune mener at Statnett og forsvaret bør betale deler av utbyggingen. Utviklingen av prosjektet virker som den er hemmet av manglende finansiering.

Blant det samiske miljøet ble det uttrykt planer om å oppføre et permanent bygg i 2005 (Synergialimpuls, 2005). På befaringstidspunktet, august 2009, var disse planene ennå ikke realisert. I de tre samiske-teltene som er satt opp kan besøkende kjøpe samiske produkter. Det er også et relativt stort tilbud av aktiviteter som også blir solgt. Eksempler på produkter som blir markedsført på www.sampi-heia.no er:

- Mat og drikke (Femretters samisk festmeny)
- Båltennigskonkurranse
- Lassokasting
- Reinkjøring med pulk
- Scooterkjøring
- Reindriftssiida (Transport med scooter til en samisk siida (leir), innføring i samisk kultur, aktiviteter, samisk mat. Desember – Mars)
- Reindriftsafari
- Reinraid til lavvo (Reinraid er kjøring med flere kjørere in med slede i fjellheimen)
- Vårflytting av rein



Bilde 9. Heia turistsenter ved E6. (Foto: T. Tangeland)

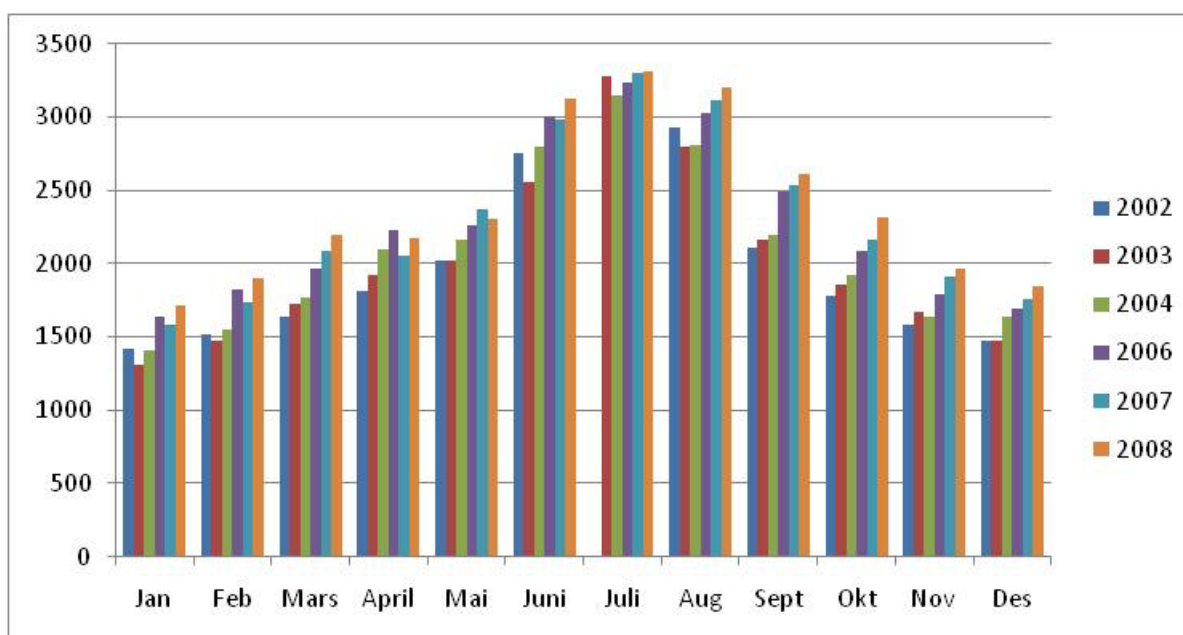


Bilde 10. Utsalgsssted på Heia turistsenter (Foto: T. Tangeland)

Destinasjonen er avhengig av trafikken på E6 og hvor attraktiv bilistene opplever at stoppestedet er. Fra kommunen blir det fremholdt at det er en interessekonflikt allerede med den eksisterende 420 kV-ledningen og planene om å utvikle Heia til en moderne reiselivsdestinasjon.

Trafikkbildet ved Heia varierer gjennom året i, figur 11. Det er denne trafikkstrømmen som er fundamentet for denne destinasjonen. I januar og februar passerer det i underkant av 2000 biler i døgnet. I mars øker trafikkvolumet noe og døgnetrafikken ligger på mellom 2000 og 2300 i perioden mars til mai. I juni øker trafikkvolumet kraftig til i 2008 var det i overkant av 3000 passeringer i døgnet. Dette nivået holder seg stabilt gjennom de tre sommermånedene med en topp i juli med 3311 (2008) før det igjen faller på høsten igjen til under 2000. Årlig ligger andelen av tungtransport på i rundt 18 %.

Dersom man antar at trafikknivået i perioden november til og med februar representerer nivået på lokaltrafikken og en stor del av økingen i perioden mars til og med september skyldes turisme kan man anslå at i høysesongen, juli - august, passerer i overkant av 1000 turistbiler i døgnet Heia. Hvor mange av disse som stopper har ikke vært mulig å tallfeste.



Figur 13. Trafikkvolum ved Heia, Gjennomsnittlig dagspaseringer i måneden og i året (Kilde: <http://www.vegvesen.no/binary?id=182984>)

Siden 2006 har Heiafestivalen blitt arrangert. Dette er en kulturfestival som har som formål å fremme samisk og norsk musikk og kultur under tittelen "to folks møte" (Heiafestivalen, 2009). Kommunen hevder at festivalen besøkes i av i underkant av 5000 (Skaalvik, 2009).

6.3.3.1 Konsekvensvurdering for Balsfjord kommune

Heia har en lokal verdi som reiselivsdestinasjon. Stedet verdivurderes til Middels. Tiltaket vil medføre en øking i dominansen av kraftledningene i landskapsrommet ved destinasjonen. Tiltaket vurderes til å ha en lokal og avgrenset effekt. Virkingen av tiltaket vurderes derfor til å være Liten negativ. Konsekvensgraden ved Heia blir derfor satt til *Liten negativ konsekvens*. De negative konsekvensene vil bli laves ved trasealternativet som går på vestsiden av den eksisterende 420 kV-ledningen.

Tabell 16. Konsekvensvurdering for reiselivsinteressene

Verdivurdering:	Middels
Virking:	Liten negativ
Konsekvensgrad:	Liten negativ konsekvens

For reiselivsinteressene knyttet til Heia vil det vestre alternativet ha de laveste negative konsekvensene.

Tabell 17. Rangering av det vestre og østre traséalternativet for Balsfjord kommune

	Vest	Øst
Rangering	1	2

6.3.4 Oppsummering av konsekvenser for seksjon 3

På strekningen mellom Bardufoss transformatorstasjon til Balsfjord transformatorstasjon berører tiltaket tre regionalt viktige reiselivsdestinasjoner; Målselvfossen turistsenter, Målselv fjellandsby og Heia. I alle tilfellene passerer linjen på vestsiden av destinasjonene. Det er derfor ønskelig at den nye 420 kV-ledningen blir lagt på vestsiden av den allerede eksisterende 420 kV-ledningen. I utredningsområdet er den seksjon 3 hvor det høyeste konfliktnivået mellom tiltaket og reiselivsnæringen eksisterer. På grunn av det er planlagt parallellføring med eksisterende 420 kV-ledning på hele strekingen blir konfliktnivået relativt lavt. Den samlede konsekvensen av tiltaket på reiselivsnæringen blir i seksjon vurdert til å være middels negativ, tabell 18.

Tabell 18. Konsekvensvurdering for reiselivsinteressene

Verdivurdering:	Svært stor
Virking:	Stor negativ
Konsekvensgrad:	Middels negativ konsekvens

For reiselivsinteressene i seksjon 3 er det en klar fordel at det vestre traséalternativet blir valgt. Dette gjelder for alle de tre konfliktområdene; Målselvfossen, Målselv fjellandsby og Heia. De to alternativene er rangert i tabell 19.

Tabell 19. Rangering av det vestre og østre traséalternativet gjennom seksjon 2

	Vest	Øst
Rangering	1	2

7 Virkninger og konsekvenser av 0-alternativet

Reiseliv er dynamiske temaer som gjennomgående er i betydelig vekst, både internasjonalt og nasjonalt. Utviklingen av reiselivsnæringen i utredningsområdet kan bli av ulike forhold, herunder så ulike ting som klimaendringer, økonomi, terrorhandlinger, regionale samferdselsprosjekter, befolkningsutvikling lokalt og lokale inngrep og vernetiltak.

Reiseliv regnes nå som en av verdens største næringer, og den har fortsatt en betydelig vekst. Naturbasert reiseliv er en av hovedgrenene innen reiseliv, og en av de grenene med den sterkeste veksten. Reiselivet i utredningsområdet må i større sammenheng betraktes i all hovedsak som naturbasert. Naturbasert reiseliv som næring er mangesidig, og med den veksten som pågår er det naturlig at også denne delen av reiselivet vokser i mange ulike retninger, og at mange trender gjør seg gjeldende samtidig. Mange av disse utviklingstrekkene påvirker også friluftsliv og utviklingen av fritidsboliger.

For den natur- og ressursbaserte delen av reiselivet, er det særlig følgende deltrender og vekstområder som det er verdt å legge merke til:

- økt diversifisering – flere segmenter og produktkategorier blir viktige
- økt vekt på opplevelser og aktiviteter, både fysiske og mentale
- økt vekt på ekthet og originalitet
- flere markeder med ulike krav og ønsker vokser samtidig, for eksempel både eldresegmentet og ungdomssegmentet
- kundenes kjøpekraft øker, men samtidig øker kravene til kvalitet og innhold i produktene
- lengre ferier gir ikke særlig utslag i mer sommerferier, veksten er størst på kortere ferier, både høst- og vinterprodukter øker

Inntrykket fra befaringen og intervjuer med lokale aktører var at det råder optimisme i turistnæringa. Enkelte av kommunen er reiselivsnæringen i en oppstartfase med et stort uutnyttet potensial. Dette gjelder trolig i størst grad for kommuner som Gratangen, Lavangen, Salangen og Balsfjord. Av de direkte berørte kommunene har turistnæringen i Narvik, Bardu og Målselv kommet lengst i utviklingen. Men også her påpekes det at potensialet for videre vekst er stort, særlig når det gjelder å få turistene til å bli lengre i området og bruke flere typer tilbud med lokal/stedlig forankring.

Generelt for alle kommunene er at det er interesse for å starte opp med gårdsturisme. I tillegg er det en rekke elementer og tiltak som er aktuelle i undersøkelsesområdet som åpenbart vil ha betydelig innvirkning på reiselivsnæringen. Næringen i området fremstår som suboptimalt organisert, selv om det er etablert flere destinasjonsselskaper.

For øvrig er det ingen spesifikke større turisme eller samferdselstiltak som antas å ha vesentlig innvirkning på den generelle utviklingen i regionen.

8 Oppsummering av konsekvenser

I denne delen oppsummeres de overordnede konsekvensene for de tre seksjonene. På strekingene med flere alternativer blir disse rangert. Vurderinger om traséen bør ligge på øst eller vestsiden blir også gitt her. Deretter blir en samlet konsekvensgrad gitt for hele tiltaket i forhold til utredingstemaet.

8.1 Rangering av alternativer

Det er hovedsakelig et trasealternativ (1.0) gjennom helle utredingsområdet. Dette alternativet følger dagens 420 kV-ledning mellom Ofoten transformatorstasjon og Balsfjord transformatorstasjon. Ved Kvernmo i Gratangen kommune og Nedre Bardu i Bardu kommune er det alternative løsninger som fraviker parallellføringen med dagens 420 kV-ledning.

Ved både Kvernmo og Nedre Bardu er det to alternativer henholdsvis 1.1 og 1.2 og 1.3 og 1.4. I tillegg kan dagens 420 kV-ledning flyttes etter ny trasé slik at parallellføring oppnås. Dermed er det fem mulige løsninger ved Kvernmo og Nedre Bardu, tabell 21.

Tabell 20. Rangering av de alternative løsningene ved Kvernmo og Nedre Bardu

Sted	Alternativ				
	1.0	1.1	1.1 med flytting av dagens 420 kV-ledning til ny trasé	1.2	1.2 med flytting av dagens 420 kV-ledning til ny trasé
Kvernmo					
Rangering	1	4	5	2	3
	1.0	1.3	1.3 med flytting av dagens 420 kV-ledning til ny trasé	1.4	1.4 med flytting av dagens 420 kV-ledning til ny trasé
Nedre Bardu					
Rangering	1	1	1	1	1

Traséalternativ 1.0 blir anbefalt av NINA ved både Kvernmo og Nedre Bardu.

8.2 Vest eller øst?

På strekingen mellom Ofoten transformatorstasjon og Bardufoss transformatorstasjon er det marginale forskjeller om den nye 420 kV-ledningen bygges på vest eller øst siden av den eksisterende 420 kV-ledningen. På strekingen mellom Bardufoss transformatorstasjon til Balsfjord transformatorstasjon representerer det vestre alternativet et klart mindre negativt alternativ for reiselivsnæringen. I tabell 21 er vestre og østre alternativene rangert for de tre seksjonene.

Tabell 21. Rangering av østre og vestre alternativ på de tre delseksjonene for reiseliv

Sted	Seksjon 1		Seksjon 2		Seksjon 3	
Alternativ	Vest	Øst	Vest	Øst	Vest	Øst
Rangering	1	1	1	2	1	2

8.3 Den totale konsekvensgraden

Den overordnede vurderingen av tiltaket er at det i liten grad vil ha konsekvenser for den videre utviklingen av reiselivsnæringen i utredningsområdet. Dette henger sammen med at den blir bygget parallelt av en allerede eksisterende 420 kV-ledning på strekningen. Et annet moment er at områdene som blir berørt i liten grad blir benyttet av reiselivsnæringen på utredningstidspunktet. Det er heller ikke sannsynlig at de kommer til å ta i bruk disse områdene uten at den eksisterende 420 kV-ledningen på strekingen blir revet.

Hovedårsaken til at konsekvensgraden blir vurdert til å være så lav som den er henger sammen med at i 0-alternativet allerede er en 420 kV-ledning på hele strekingen. Dersom denne ikke hadde vært der ville konsekvensgraden av tiltaket blitt betydelig mye høyere.

Rivingen av de to 132 kV-ledningene mellom Kvandal transformatorstasjon og Straumsmo transformatorstasjon representerer et positivt tiltak for reiselivsinteressene i utredningsområdet ved at det tilbakefører et st større naturområde til igjen å være uten tekniske inngrep i, dersom alle tekniske inngrep blir fjernet i forbindelsen med rivingen.

I tabell 22 blir den totale konsekvensvurderingen av tiltaket gitt for reiseliv. Området som blir berørt av tiltaket vurderes til å være av middels verdi for reiseliv. Virkingen blir vurdert til å være middels positiv, på grunn av rivingen av de to 132 kV-ledningene. Den totale konsekvensgraden for reiseliv er basert på alternativ 1.0 Kvernmo og Nedre Bardu og blir vurdert til å være liten positiv.

Tabell 22. Konsekvensvurdering av tiltaket i sin helhet for hele utredningsområdet for friluftsliv

Del av tiltaket	Områdes verdi	Virking	Konsekvensgrad
Bygging av ny 420 kV-ledning (Ofoten T – Balsfjord T)	Middels verdi	Liten negativ	Liten negativ
Riving av to 132 kV-ledninger (Kvandal T og Straumsmo T)	Middels verdi	Stor positiv	Middels positiv
Total vurdering av tiltaket for hele utredningsområdet	Middels verdi	Middels positiv	Liten positiv

9 Avbøtende tiltak

Det er flere avbøtende tiltak som bør vurderes gjennomført dersom det skal bygges en ny 420 kV-ledning på strekningen mellom Ofoten og Balsfjord. Det sentrale målet med de avbøtende tiltakene er å redusere synligheten av linjen og transformatorstasjonene.

Generelle tiltak:

- Sandblåsing av kablene for å gjøre dem "usynlige".
- Male mastene slik at de i mindre grad skiller seg ut fra omgivelsene.
- Radar merker luftspennene der hvor det er behov for markering.
- La det stå igjen noe vegetasjon i hogstgatene slik at hogstgatene blir mindre tydelig.
- Beplanting og andre forskjønnings tiltak rundt nye transformatorstasjoner.

Spesifikke avbøtende tiltak:

- Legge den nye 420 kV-ledningen på vestsiden av den allerede eksisterende 420 kV-ledningen på strekingen Bardufoss transformatorstasjon til Balsfjord transformatorstasjon for å redusere konfliktnivået ved Målselvfossen turistsenter, Målselv fjellandsby og Heia.

Referanser og Bakgrunnsmateriale

Bakgrunnsmateriale

Nettsider:

<http://www.balsfjord.kommune.no>
<http://www.bardu.kommune.no>
<http://www.barduhotell.no>
<http://www.betulaevents.no>
<http://www.blanisselandet.no>
<http://www.dintur.no>
<http://www.fjellguiden.net>
<http://www.gratangsfjellet-hotell.no/>
<http://www.heiafestivalen.no/>
<http://www.huskyfarm.de>
<http://www.istindguidan.no>
<http://www.lapphaugen.no/>
<http://www.lavangen.kommune.no>
<http://www.malselv.kommune.no>
<http://www.malselv fjellandsby.no>
<http://www.malselv fossen.com/>
<http://www.malselv fossen.com/>
<http://www.malselvturhestsenter.no>
<http://www.malselvturhestsenter.no/index.php>
<http://www.maalselva.no>
<http://www.maalselva.no/web/Fossen.html>
<http://www.maalselva.no/web/index.html>
<http://www.maalselv fossen.no>
<http://www.nhoreiseliv.no/>
<http://www.polarzoo.no>
<http://www.salangen.kommune.no>
<http://www.salangen.kommune.no/troms/salangen/salangenk.nsf/id/784C2017DAA9D1BAC1256E1A0030F299?OpenDocument>
<http://www.sametinget.no>
<http://www.sapmi-heia.no>
<http://www.snowmanbooking.no>
<http://www.statistikknett.com/nord-norge/>
<http://www.steirud.no>
<http://www.turistveg.no>
<http://www.turistvegprosjektet.com>
<http://www.unwto.org/index.php>
<http://www.vegvesen.no>
<http://www.vegvesen.no/Fag/Trafikk/Trafikkdata/Trafikktellinger>
<http://www.villmarkstur.net>
<http://www.visitbardu.no>
<http://www.visitnarvik.no>
<http://www.visitnordland.no>
<http://www.visittroms.no>

Informanter:

Arntzen, Bjørn Harald. Målselvfossen turistsenter, Dagligleder. Dato: 04.09.09.

Grønmo, John Osvald. Sametinget. Dato: 14.10.09

Hegbom, Even Bernhard Bergstrøm, Målselv utvikling AS, Administrerende direktør. Dato: 19.08.09

Karlse, Anita. Gratangen kommune, Medlem av formannskap og kommunestyre. Varamedlem av viltneimda. Dato: 25.08.09

Kvaal, Gunnar. Balsfjord kommune, Rådgiver næring og forvaltning. Dato: 26.08.09.

Nymo, Wenche Nilsen. Målselv Kommune, Næringskonsulent. Dato 25.08.09

Skaalvik, Siri. Balsfjord kommune, Arealplanlegger. Dato: 26.08.09

Offentlige dokumenter:

Balsfjord kommune, *Høringsuttalelse kraftledning Ofoten – Balsfjord*, datert 03.04.2009.

Målselv kommune. Målselv Fjellandsby – Planbestemmelser, Målselv kommune 2006. Plan nummer 02-06 Målselv kommune

Målselv kommunestyre. Reguleringsplan for Målselv fjellandsby, Målselv kommunestyre, vedtak: Sak nr. 79/06

Norges vassdrags- og energidirektorat, *Bakgrunn for utredningsprogram*, datert 24.06.2009.

Sametinget. Melding om utvikling av utmarksnæringer – sluttbehandling. Sak 65/07

Sametinget. Revidert programbeskrivelse for verdiskaping i næringskombinasjoner og samisk reiseliv. Revidert av Sametingsrådet 14.- 16. april 2009. Sak 60/09

Håndbøker:

Statens vegvesens håndbok 140 (2006)

DN håndbok nr 18-2001

Referanser i teksten

Heiafestivalen. (2009). *Om oss*. Retrieved 28. august, 2009, from

<http://www.heiafestivalen.no/index.php?modul=12>

Kamfjord, G. (2001). *Reiselivsproduktet* (3. utg. ed.). Oslo: Reiselivskompetanse.

Rideng, A., & Grue, B. (2008). *Gjesteundersøkelsen 2008 - Utlandske ferie- og forretningsreiser i Norge*: Transportøkonomisk institutt.

Sametinget. (2009). Revidert programbeskrivelse for verdiskaping i næringskombinasjoner og samisk reiseliv, sak 60/09 In Sametinget (Ed.). Karasjok: Sametinget.

Skaalvik, S. (2009). *Høringsuttalelse kraftledning Ofoten - Balsfjord*. In B. kommune (Ed.). Balsfjord.

SSB. (2005). *Om statistikken, Begreper og forklaring*. Retrieved 27. august, 2009, from

<http://www.ssb.no/turismesat/om.html>

SSB. (2009). *Hotell- og restaurantvirksomhet*. Retrieved 27. august, 2009, from

<http://www.ssb.no/reiseliv/>

StatensVeivesen. (2009a). *Årsdøgntrafikk trafikktelepunkt Nordland*. Retrieved 3. september 2009, from <<http://www.vegvesen.no/binary?id=182983>>

StatensVeivesen. (2009b). *Årsdøgntrafikk trafikktelepunkt Troms*. Retrieved 3. september, 2009, from <<http://www.vegvesen.no/binary?id=182984>>

Statistikknett. (2009). *Reiseliv @ Nord-Norge*. Retrieved 27. august, 2009, from

<http://statistikknett.com/nord-norge/>

Strømmesen, A. (2009, 18.08.2009). *Turistinformasjon Lavangen kommune*. Retrieved 18. august, 2009, from

<http://www.lavangen.kommune.no/troms/lavangen/lavangenk.nsf/id/DBAC6DEA765CD41AC12570C1004ACAB7?OpenDocument>

Synergialmpuls. (2005). Rapport om utvikling av Heia.

NINA Rapport 517

ISSN:1504-3312

ISBN: 978-82-426-2089-7



Norsk institutt for naturforskning

NINA hovedkontor

Postadresse: 7485 Trondheim

Besøks/leveringsadresse: Tungasletta 2, 7047 Trondheim

Telefon: 73 80 14 00

Telefaks: 73 80 14 01

Organisasjonsnummer: NO 950 037 687 MVA

www.nina.no