

NINA Temahefte 38

# FRILUFTSLIV I ENDRING



Felles strategisk instituttprogram 2004-2008



# FRILUFTSLIV I ENDRING

Felles strategisk instituttprogram 2004-2008

Skogen, K. & Jonsson, B. (red.). 2009. Friluftsliv i endring: Felles strategisk instituttprogram mellom NINA, NIBR og NIKU 2004-2008. – NINA Temahefte 38. 31 s.

Trondheim, februar 2009

ISSN: 0804-421X

ISBN: 978-82-426-2029-3

#### RETTIGHETSHAVER

© Norsk institutt for naturforskning

Publikasjonen kan siteres fritt med kildeangivelse

#### GRAFISK FORMGIVNING

K. Sivertsen, NINA

#### OMSLAGSFOTO

K. Sivertsen, NINA

#### OPPLAG

250



#### KONTAKTOPPLYSNINGER

##### Norsk institutt for naturforskning (NINA)

Postadresse: 7485 Trondheim  
Besøksadresse: Tungasletta 2  
7047 Trondheim  
Telefon 73 80 14 00  
<http://www.nina.no>

##### Norsk institutt for by- og regionforskning (NIBR)

Gaustadalléen 21  
0349 Oslo  
Telefon: 22 95 88 00  
<http://www.nibr.no>

##### Norsk institutt for kulturminneforskning (NIKU)

Postboks 736, Sentrum  
0105 OSLO  
Telefon: 23 35 50 00  
<http://www.niku.no>

# Friluftsliv i endring

## Felles strategisk instituttprogram 2004-2008

Norsk institutt for naturforskning (NINA), Norsk institutt for by- og regionforskning (NIBR) og Norsk institutt for kulturminneforskning (NIKU) har gjennomført et strategisk instituttprogram (SIP) for friluftslivsforskning. NINA har hatt koordineringsansvaret for programmet. Programmet ble utviklet i samråd med Forskningsrådets Basisbevilgningsutvalg og Direktoratet for naturforvaltning, og drevet fram av behovet for mer kunnskap om moderne friluftsliv.

Programmets målsetting var å øke forståelsen for friluftslivets betydning i det norske samfunn, og hvordan sentrale kulturelle, sosiale, økonomiske og ressursmessige endringer påvirker friluftslivet. Dette er en nødvendig bakgrunn for at man skal kunne tilrettelegge gode aktiviteter for flest mulige, samtidig som ressursene vernes på en tilfredsstillende måte. Programmet har fokusert på: (1) hvilke vilkår friluftslivet har i ulike areal typer med hovedvekt på by- og tettstedsnære områder, inkludert kystarealer og skog nær store befolkningskonsentrasjoner, (2) friluftslivsvaner i ulike befolkningsgrupper og (3) sammenhenger mellom utøvelse av friluftsliv og fysisk og psykisk helse, trivsel og livskvalitet.

De strategiske instituttprogrammene er grunnleggende for å opprettholde og videreutvikle instituttene fagkompetanse. Programmene styrker kompetansen på områder der instituttene tradisjonelt er sterke, samtidig som de gir viktige bidrag til utviklingen av kompetanse på nye områder.

Felles strategiske instituttprogrammer blant miljøforskningsinstituttene gir betydelig gevinst ved at forskere med ulik kompetanse går sammen i felles prosjekter og belyser tema fra ulike vinkler og med ulike problemstillinger. Gjennom en slik flerfaglighet dannes grunnlag for bredere og mer helhetlige fagmiljø for å produsere samfunnsrelevant kunnskap.

Programmet har vært finansiert av Norges forskningsråd.

Norunn S. Myklebust  
Adm. direktør, NINA

# Sammendrag

Skogen, K. & Jonsson, B. (red.). 2009. Friluftsliv i endring: Felles strategisk instituttprogram mellom NINA, NIBR og NIKU 2004-2008. – NINA Temahefte 38. 31 s.

Det felles instituttprogrammet om friluftslivsforskning har fokusert på å øke forståelsen av friluftslivets betydning i dagens norske samfunn, og av hvordan sentrale kulturelle, sosiale, økonomiske og ressursmessige endringer påvirker friluftslivet. Et styrket kunnskapsgrunnlag er nødvendig for at myndigheter, frivillige organisasjoner og private aktører skal kunne legge til rette for gode aktiviteter og verne om ressursene slik at den samfunnsmessige gevinsten av friluftslivet blir størst mulig, og sørge for at opplevelsesverdiene ivaretas for alle.

I tråd med programmets fokus på friluftsliv og uteaktiviteter i nærmiljøet, spesielt i tettbygde områder, har en betydelig innsats blitt gjennomført i Groruddalen i Oslo. Denne innsatsen har vært koordinert i et stort prosjekt med målsetning om å identifisere bybefolkningens interesser for kulturminner, holdninger til og bruk av natur- og kulturlandskap, og hindringer for slik bruk langs Alnaelva i Oslo kommune. Resultatene er relatert til den fysiske og økologiske restaurering og forvaltning av området langs elva.

Naturområder i Groruddalen er lite brukt av ungdom selv om mange av dem har positiv interesse for naturområder og historie. Det eksisterer derfor et potensial for at de skal øke sine kunnskaper om området og bruke det mer. Tilsvarende gjelder for den voksne delen av befolkningen. Alnaelva er lite kjent, og området langs elva er lite brukt. Men en positiv interesse for både natur og kulturminner legger grunnlaget for mer omfattende bruk i framtida, og peker samtidig på et betydelig informasjonsbehov.

I Groruddalen har en stor andel av befolkningen minoritetsbakgrunn. Mange av dem foretrekker rekreasjon i store grupper og i parkmessige områder som oppleves som trygge og lett tilgjengelige. De etniske minoritetene ønsker å lære mer om naturen slik at de kan føle seg bekvemme der de ferdes. I prosjektet er det utviklet en GIS-basert metode for måling av tilgjengelighet til naturområder. Denne vil bli et viktig verktøy for arealplanlegging i Groruddalen. Det restaurerte området Hølaløkka har blitt positivt mottatt, selv om det er uklart for mange om det skal være park eller "natur". Området framstår i dag som en hybrid mellom de to, og kan oppleves som en vanskjøttet park. Dette viser at det er behov for bedre informasjon om hensikten med prosjektet.

Det andre prosjektet hadde som mål var å skaffe kunnskap om kritiske faktorer som motiverer for deltakelse i fysisk aktivitet/friluftsliv blant etniske minoriteter i Groruddalen. Ønsket var å kartlegge hvilke ønsker og behov mennesker med minoritetsbakgrunn har i forhold til bruk av uteområder som arena for fysisk aktivitet. Dette var et pilotprosjekt, og resultatene tyder på at mennesker med ikke-vestlig minoritetsbakgrunn ønsker tilrettelegging for utendørs fysisk aktivitet i omgivelser som de oppfatter som pene og trygge. Aktivitetstilbudet bør appellere til alle aldersgrupper og begge kjønn. Aktivitetstilbudet bør arrangeres i samarbeid med organisasjoner som har tillit, og det må informeres godt.

I et prosjekt som har foregått i Brumunddal stilte man spørsmål om hvilken plass bruken av nære naturområder har i folks hverdag, og om hvordan ytre rammefaktorer i nærmiljøet påvirker naturbruk og naturopplevelse i hverdagslivet. Barns bruk av nærmiljøet har endret seg dramatisk de siste 30 årene. De er ikke i samme grad fysisk aktive som tidligere, og deres tid og aktiviteter er mer organisert og styrt av voksne. Fysiske aktiviteter foregår i stor utstrekning i idrettsanlegg, ofte så langt hjemmefra at det krever transport. Barna mister derfor mange uformelle møteplasser og arenaer for egenstyrt leik. De får ikke på samme måte som deres foreldre og besteforeldre, anledning til å bli fortrolige med naturen. De voksne på sin side, opplever tidspress som en barriere for egen utøvelse av friluftsliv i nærmiljøet. Ikke alle naturtyper oppleves som attraktive, selv om en bor tett innpå dem. Det som betraktes som verdifullt fra et biologisk naturvermeperspektiv er ikke nødvendigvis det lokalbefolkningen opplever som tiltrekkende arealer for friluftsliv.

Det siste prosjektet har vurdert forskjeller i naturbruk mellom bymark og bynær kystsoner. Man har undersøkt virkemidler i friluftslivsforvaltningen slik som oppkjøp av arealer og avtaler, og sett på hvordan de bynære friluftsområdene brukes av befolkningen og på sammenhengen mellom bruk og planlegging/forvaltning. Kommunal planlegging og forvaltning etter plan- og bygningsloven fungerer bedre for å ivareta bymarker enn bynær kystsoner. Dette henger sammen med at deltakelsen og engasjementet er stort for ivaretagelse av bynære markaområder, mens engasjementet er mindre når det gjelder ivaretagelse av bynære kystarealer for allmennhetens friluftsliv. Grundig arbeid med grøntstrukturregistrering og -analyser danner et viktig beslutningsgrunnlag for å ivareta friluftslivsområder når beslutninger om arealbruk i kommunene fattes. Offentlig oppkjøp og avtaler med grunneiere, slik som f.eks. skjærgårdsparkavtalen, er sentrale virkemidler for å ivareta verdifulle urbane friluftslivsområder som er gjenstand for utbyggingspress, slik som den bynære kystsonen er. Aktiv kommunal friluftslivsforvaltning gjennom nært samarbeid med statlige og regionale myndigheter, samt med private grunneiere og organisasjoner, er viktige suksesskriterier for aktiv ivaretagelse av viktige friluftsområder.

# Innhold

Friluftsliv i endring. Felles strategisk instituttprogram 2004-2008.....	3
Sammendrag .....	4
Innhold .....	5
Forord .....	6
<b>1 Friluftsliv og bruk av utearealer i Groruddalen, Oslo.....</b>	<b>8</b>
1.1 Målsetting og organisering.....	8
1.2 Samfunnsmessig aktualitet .....	8
1.3 Forskningstemaer .....	10
1.4 Barn og unge.....	11
1.5 Voksne .....	11
1.6 Etniske minoriteter og bruk av nærområder i Groruddalen/ områdene langs Alnaelva....	12
1.7 Hvor tilgjengelig er Alnaelva?.....	14
1.8 Hølaløkka.....	18
1.9 Samfunnsmessig nytte.....	18
<b>2 Friluftsliv og helse: Et pilotprosjekt.....</b>	<b>20</b>
<b>3 Bruk og opplevelse av natur i nærmiljø: en kvalitativ casestudie.....</b>	<b>22</b>
3.1 Bakgrunn .....	22
3.2 Perspektiv og metode.....	22
3.3 Resultater .....	23
3.4 Oppsummering.....	24
<b>4 Friluftsliv og arealforvaltning.....</b>	<b>26</b>
4.1 Bakgrunn .....	26
4.2 Bynære friluftsområder brukes av mange.....	26
4.3 Planlegging etter plan- og bygningsloven.....	28
4.4 Oppkjøp og avtaler.....	30

# Forord

Det strategiske instituttprogrammet "Friluftsliv i endring" (FRIEND) har pågått i tidsrommet 2004 til 2008, og har involvert Norsk institutt for naturforskning (NINA), Norsk institutt for by- og regionforskning (NIBR) og Norsk institutt for kulturminneforskning (NIKU).

Programmet har hatt som mål å øke forståelsen av friluftslivets betydning i dagens norske samfunn, og av hvordan sentrale kulturelle, sosiale, økonomiske og ressursmessige endringer påvirker friluftslivet. Et styrket kunnskapsgrunnlag er nødvendig for at myndigheter, frivillige organisasjoner og private aktører skal kunne legge til rette for gode aktiviteter og verne om ressursene slik at den samfunnsmessige gevinsten av friluftslivet blir størst mulig, og sørge for at opplevelsesverdiene ivaretas for alle.

Flere samfunnsmessige endringsprosesser har betydning for friluftslivets stilling i befolkningen, og for friluftslivets innhold. Stadig flere mennesker bor i byer og tettsteder, og dette vil påvirke deres forhold til naturen og bruken av den. Dette er effekter som er lite utforsket. En økende del av befolkningen har bakgrunn fra andre land enn Norge, og vi vet lite om deres bruk av natur og friområder. Derfor er det særlig viktig å få en bedre forståelse av friluftsliv (eller mer generelt bruk av nærmiljøet) i relativt urbane områder. Det er her kunnskapsmangelen er størst.

Målet har også vært å befeste og videreutvikle sentrale nasjonale kompetansemiljø på friluftsliv i Norge gjennom samarbeid mellom NINA og de andre miljøinstituttene NIBR og NIKU, og med eksterne samarbeidspartnere.

Stortingsmeldingen om friluftsliv som ble lagt fram i 2002, pekte på en rekke kunnskapshull og understreket behovet for styrket forskning på friluftsliv. Programmet tilbyr svar på noen sentrale kunnskapsbehov slik de er formulert der. Programmet har produsert ny kunnskap om hvilke goder og verdier friluftslivet kan bidra med, men også om forutsetningene for å drive friluftsliv slik disse påvirkes av offentlig arealforvaltning.

Programmets hovedmål har vært å gi nyttig og utfordrende kunnskap til offentlige og private aktører til hjelp i deres arbeid og engasjement i forhold til friluftsliv. Arbeidet skulle også bidra til dokumentasjon av hvilke verdier friluftsliv bidrar med i dagens samfunn, og i den dynamikk som friluftsliv er en del av. Gjennom dette var hensikten å peke på innsatsområder som påvirker friluftslivets innhold og rammevilkår. Programmet har derfor fokusert på følgende tre områder:

- **Friluftslivets arealer og ressurser**
- **Friluftsliv i ulike sosiale grupper**
- **Friluftslivets effekter og goder**

En tverrgående dimensjon i programmet har vært å studere friluftslivet som en del av sosiale, økonomiske kulturelle og ressursmessige endringsprosesser.

Dette gjenspeiles i den konkrete utformingen av prosjekter i programmet. Samtlige har fokus på friluftsliv (eller mer generelt bruk av uteområder) i nærmiljø. Her er kunnskapsbehovet størst, og det er her det er størst



Foto: K. Sivertsen, NINA





potensial for å øke befolkningens deltakelse i friluftsliv i vid forstand. Det er også nærområdene som er viktigst for de gruppene programmet særlig har villet fokusere på: Barn, ungdom og etniske minoriteter.

NINA og NIBR har vært og er sentrale fagmiljøer for forskning på friluftsliv og på hvordan samfunn og naturmiljø påvirker hverandre. NINA var hovedansvarlig i gjennomføringen av programsatsingen "Fritidsbruk av natur" i perioden 1989 – 1995, og i utvikling og gjennomføring av forskningsprogrammene "Miljøbetonet livskvalitet" (1993 – 1999), "Bruk og forvaltning av utmark" (1995 – 2000) og "Landskap i endring" (2001 – 2010), samt andre programmer der friluftslivsrelevante prosjekter har vært gjennomført. NIBR er et sentralt fagmiljø innen offentlig forvaltning og bruk og vern av arealer og naturressurser, og har gjennomført en rekke prosjekter om kommunal arealplanlegging, konsekvensutredninger, forvaltning av naturområder, arealbruksendringer og arealkonflikter. NIKU er det sentrale kulturminnefaglige miljøet i Norge, og i programmet har NIKU hatt som sitt hovedansvar å belyse betydningen av kulturminner og kulturmiljøer for friluftsliv.

I regi av FRIEND har det årlig blitt avholdt seminarer for viktige brukere, både fra forvaltningen og frivillige organisasjoner. Der har resultater fra prosjektene i programmet blitt presentert.

På de følgende sidene gir vi en oversikt over aktiviteten som er generert i programmet. Utfordringen nå er å sikre at det grunnlaget som er lagt her, kan utnyttes godt i videre forskning. Dette forutsetter ikke minst at friluftslivsforskningen kan sikres tilfredsstillende finansiering, også etter at programmet nå avsluttes.

Oslo, februar 2009

Ketil Skogen

# I Friluftsliv og bruk av utearealer i Groruddalen, Oslo

Olve Krange, Hanne Haaland, Sveinung Krokann Berg og Lars Erikstad

*I tråd med programmets fokus på friluftsliv og uteaktiviteter i nærmiljøet, spesielt i tettbygde områder, har en betydelig innsats blitt gjennomført i Groruddalen i Oslo. Denne innsatsen har vært koordinert i et stort prosjektet kalt "Down by the riverside: Urban public nature-related attitudes and activities as a knowledge base for river restoration and management", som presenteres her. To delprosjekter har blitt utvidet, og videreføres ut over programperioden ved hjelp av annen finansiering.*

## 1.1 Målsetting og organisering

Prosjektet hadde som målsetning å identifisere bybefolkningens interesser for kulturminner, holdninger til og bruk av natur- og kulturlandskap, og hindringer for slik bruk langs Alnaelva i Oslo kommune. Resultatene er relatert til den fysiske og økologiske restaurering og forvaltning av området langs elva. I tillegg til Norges forskningsråd, har Oslo kommune ved Friluftsetaten, og NVE bidratt til å finansiere prosjektet. Norsk institutt for naturforskning (NINA), Norsk institutt for kulturminneforskning (NIKU) og Norsk institutt for by- og regionforskning (NIBR) har deltatt i undersøkelsen.

## 1.2 Samfunnsmessig aktualitet

Det pågår en storstilt opprustning av områdene rundt Alnaelva, øst for Oslo sentrum. Gjenåpning og opprustning av Alna står sentralt i Oslo kommunes og Statens planarbeid for miljøopprustning og byutvikling i Groruddalen, og som del av miljøsonen Groruddalen i oppfølgingen av Stortingsmelding nr. 23 (2001-2002) "Bedre miljø i byer og tettsteder". Vann- og avløpsetaten har utarbeidet idéskissen "Alna – en vandring med vann" (VAV 2002) som viser mulighetsskisser for gjenåpning av Alnaelva fra Alnsjøen til fjorden. I Friluftsetatens strategiske grøntstrukturplan (2003) er områdene langs Alnaelva en sentral grønn streng gjennom Groruddalen som foreslås tilrettelagt for et bredt spekter av friluftslivsinteresser.

Alnaelva renner gjennom Groruddalen. Før siste verdenskrig var dalen et tradisjonelt jordbruksområde. Åkerlandskapet var gjennomskåret av raviner som førte ned til Alna. Siden den gang har dalens karakter gjennomgått dramatiske forandringer. Boligbygging, industri og næringsutbygging og ikke minst vei og jernbaneanlegg, dominerer i dag det gamle jordbrukslandskapet. I senere tid er det blitt klart at man har mistet viktige verdier ved at den blågrønne strukturen (landskapet og elva) er blitt fragmentert. Bare her og der finnes rester av det gamle landskapet. Selve elva er i lange strekninger lagt i rør. Men nå er planen at den skal renne i dagen, hele veien fra Alnsjøen til Oslofjorden. Prosjektet skal være ferdig innen 2020.

Restaureringsprosjektet skal realisere flere sentrale målsetninger. Oslo kommune vil både forbedre vannkvaliteten og bevare biologisk mangfold. Samtidig vil man skape nye og sikre eksisterende rekreasjonsområder. Elva



Foto: © Øystein Søybye / Samfoto.



Foto: J. Museth, NINA

renner gjennom områder med stor befolkningstetthet og er i dag en av de mest forurensede elvene i Oslo, selv om det har vært en radikal bedring gjennom de siste tiårene. Forurensningskildene er hovedsakelig industri (inkludert gamle fyllinger) og utette avløpsledninger. Oslo kommune har lagt fram en ambisiøs og omfattende plan for restaurering av elva og vegetasjonsbeltet langs Alna. I 2004 ble første del av elveåpningen gjennomført, og restaureringsprosjektet Hølaløkka ble offisielt åpnet.

### 1.3 Forskningstemaer

Hovedmålsetningen er brutt ned til fire arbeidsoppgaver eller temaer:

1. Registrere natur- og kulturminne-relaterte holdninger og aktiviteter blant barn og unge i området, identifisere bruk, preferanser, barrierer for bruk, samt kulturelle og sosiale faktorer som påvirker dette.
2. Måle natur- og kulturminne-relaterte holdninger, preferanser og aktiviteter, samt kulturhistoriske interesser blant voksne i området. Relevansen av resultatene for planer angående restaurering av elveløpet vil bli identifisert.
3. Kulturspesifikke normer og faktorer i sosialisering og oppvekst som påvirker aktiviteter og holdninger til naturbruk og kulturminner vil bli forsøkt identifisert ved å fokusere på minoritetsgrupper i området.
4. Resultatene fra de tre nevnte delmålene vil bli sammenholdt med eksisterende planer for utviklingen av "blå-grønn" struktur langs elva, og vil kunne danne grunnlag for videre arbeid med den helhetlige utviklingsplanen for Groruddalen.

I framstillingen nedenfor presenterer vi delprosjektene og noen sentrale funn fra undersøkelsene.

## I.4 Barn og unge

Det ble gjennomført en spørreskjemaundersøkelse i 11 utvalgte skoler (6. og 9. trinn) fra bydelene som grenser mot Alna-elva.

Dataene forteller om en barne- og ungdomsbefolkning som tilbringer mye tid utenfor hjemmet og som er fysisk aktiv, men de unges aktiviteter er mer rettet mot idrett og sosialt samvær enn bruk av natur og friluftsområder. Kultiverte og ryddige områder ansees å være de mest attraktive arenaene for sosialt samvær. Gamle hus og hager, skog og kratt fenger i mindre grad. Dette gjelder i enda større grad barn av foreldre med utenlandsk opprinnelse enn barn av norskfødte foreldre.

Det satses stort på utviklingen av Alna-vassdraget som arena for utendørs rekreasjon. På spørsmål om hvor man helst ville være sammen med venner, svarte de fleste butikksentre, rommet hjemme, og i parken. På spørsmål om hvilken utbygging som er ønsket i området, svarte mange butikker og kafeer. Slike data kan tyde på at kommunens satsning på restaurering av natur ikke oppfattes som særlig relevant blant de unge. Men bildet som kommer fram er tvetydig. På spørsmål om hva som er deres favorittsted svarte svært få butikk- eller kjøpesenter. Sentrene er populære oppholdssteder, men de regnes altså sjeldent som en favorittplass. En nærliggende tolkning er at naturområder potensielt kan få stor plass i mange unges liv, men at det ikke er slik i dagens situasjon. En åpenbar forutsetning for at områdene langs Alna skal bli relevante arenaer for barn og ungdom, er at de gjøres tilgjengelige, og at de får en form som er gjør dem brukbare for det unge mennesket vil – å pleie vennskap i samvær med andre.

På spørsmål om hva de helst ønsker seg for utviklingen av Alna, fikk badeplasser stor oppslutning i begge aldersgrupper (henholdsvis 80% i 6.klasse og 73% i 9.klasse). De unges ønsker kan lett komme i konflikt med målsetningene for restaureringen av Alna. I tillegg til målsetning om etablering av rekreasjonsområdet, søker man også å øke vannets selvrensende kapasitet og å bevare biologisk mangfold. Utfordringen når det skal legges til rette for aktiv bruk av Alna-elva, vil være å balansere forholdet mellom graden av kultivering og inngripen i eksisterende plante- og dyreliv.

## I.5 Voksne

I alt besvarte 1596 personer i et forhåndsrekruttert utvalg bestående av 3000, et spørreskjema som handlet om hvordan folk bruker uteområder i fritida.

Det stilles spørsmål der informantene bes om å rapportere egen bruk av konkrete steder, og å vurdere planer og tiltak som har vært gjennomført. Et hovedfunn er at informantene gjennomgående er lite opptatte av og dårlig informerte om det som foregår. Strekingen fra Alunsjøen til Groruddammen/Trondheimsveien er den som er mest i bruk, men 60 prosent hadde ikke brukt den heller. Her er det i tillegg stor sannsynlighet for seleksjonseffekter. Utvalgsmetoden og den relativt lave svarprosenten tyder på det. Generelt er folk mer tilbøyelige til å delta i undersøkelser som tar opp temaer de selv er interessert i. Sannsynligheten for å fylle ut et skjema med natur og naturbruk som tema er større blant folk som er interessert i dette. Det vil i så fall innebære at befolkningen er enda dårligere informert om og enda mindre opptatt av utviklingen av Alnavassdraget, enn det som framkommer av tallene. Innvandrernes underrepresentasjon trekker i samme retning. Når utvalget her har så vidt dårlig kjenneskap til områdene og planene for dem, forteller det at de som står for planlegging og gjennomføring av rehabiliteringstiltakene her, har en stor utfordring.

Tallene viser at folk er opptatte av naturen og rekreasjonsmulighetene i området. Elva med sidebekker, parker og parklignende områder, stier og gangveier, naturkvaliteter og kulturminner er lite kjent og lite i bruk, men samtidig er det mange som er interessert i slikt. Sannsynligvis er det et stort potensial blant innbyggerne for at Alnaelva med tilstøtende naturområder, kan bli viktige rekreasjonsområder. Potensialet finnes i naturen og de fysiske strukturenes kvaliteter, men også i en befolkning som uttrykker stor interesse for mange av de ulike kvalitetene, som finnes langs elva. Det er ikke så rart at elva er så vidt lite framme i folks bevissthet. Den renner tross alt gjennom et område som er preget av industri og arbeidsplasser, og i lange strekninger renner den i rør.

En tilsvarende historie kan fortelles om kulturminnene. Kjennskapen er liten, men interessen for nærmiljøets historie og informasjon om hva som finnes i nærmiljøet, er stor. Skilting og tilgjengelighet til området og til hvilke kulturminner og kulturmiljø som finnes langs elva, er det gjennomgående stor interesse for (70% positive). Omtrent halvparten av de spurte uttrykte at de ville sette stor pris på å kunne oppleve kulturminner langs elva, og landskap med gårder og dyrka mark (som representerer en vesentlig del av kulturlandskapet) blir godt likt av over 40%. Bevaring av kulturminner som har med elvas historie å gjøre, anses som viktig av rundt 70%, og tilbakeføring til et opprinnelig elvemiljø oppfattes som positivt for en økt bruk av området. Det opprinnelige elvemiljøet antas å være elvelandskapet før elva graves ned/legges i kulvert.

## 1.6 Etniske minoriteter og bruk av nærområder i Groruddalen/ områdene langs Alnaelva

Hvordan bruker ikke-vestlige innvandrere sine nærområder? Hva slags aktiviteter deltar de i utendørs og hvilken mening tillegger de aktivitetene? Dette er noen av hovedspørsmålene i et av delprosjektene i "Down by the riverside".

Innen de fire bydelene som Alna-elva renner gjennom (Alna, Grorud, Bjerke og Gamle Oslo) er andelen ikke-vestlige innvandrere høy, bortimot 30 %. Lav svarprosent blant minoritetesgruppene og generelt begrenset kunnskap om hvordan ikke-vestlige innvandrere gjør bruk av sine nærområder og eventuell deltakelse i friluftsliv, var bakgrunnen for opprettelsen av et eget prosjekt som jobber spesifikt med disse problemstillingene. Internasjonalt har etniske minoriteter og utendørs rekreasjon vært et forskningsfelt som har vært viet stor oppmerksomhet. I Norge og i Skandinavia for øvrig er imidlertid dette et nyetablert felt.

Delprosjektet er ikke avsluttet og har fått ytterligere finansiering av Miljøverndepartementet, Direktoratet for integrering og mangfold og fra Plankontoret for Groruddalen. Hovedmålgruppen er kvinner med ikke-vestlig bakgrunn i alderen 18- 65 år. Målgruppen har vist seg å være lettere å rekruttere til å delta i intervjuundersøkelse enn menn med innvandrerbakgrunn. Mange av kvinnene er hjemmевærende med hovedansvar for barn. De tilbringer mye tid i nærområdene og er viktige sosialiseringssagenter. Informantene i prosjektet representerer flere ulike nasjonaliteter, blant annet somaliere, pakistanere og tamiler.

Prosjektet har en kvalitativ tilnærming. En kombinasjon av såkalte fokusgrupper og semi-strukturerte dybdeintervjuer har vært brukt. I motsetning til en kvantitativ tilnærming, som for eksempel spørreskjemaets fastlåste kategorier, gis informantene gjennom intervju og fokusgrupper anledning til å sette ord på de fenomener eller situasjoner som forskeren ønsker å få kunnskap om. Semi-strukturerte, kvalitative intervjuer gir ikke bare god innsikt i forhold til spesifikke temaer, men også av den situasjonen eller sammenhengen informanten befinner seg i, og som vil påvirke hennes forståelse av det temaet eller den praksis som diskuteres. På denne måten er kvalitative intervjuer en god metodisk tilnærming for å forstå praksis og verdier som ikke nødvendigvis er sammenfallende med etablert kulturell praksis og normer, her i forhold til en mer "norsk" friluftslivstradisjon.



Foto: Scanpix

Kulturelle forskjeller er et viktig stikkord for å forstå forskjeller i bruk av nærområder. De fleste av prosjektets informanter beskriver sosialt samvær som en viktig motivasjon for utendørsaktivitet. Få søker stillhet og ensomhet, men vektlegger derimot muligheten til å være sammen med andre. Parker og andre grøntområder blir viktige kulisser for sosial interaksjon, og hvor tilstedeværelse av mange mennesker er et viktig element for trivsel. Derfor beskriver mange av våre informanter hvordan de søker til velkjente friluftsområder i Oslo som gir rom for dette (for eksempel Bogstadvannet og Ekebergsetta). Dette fremheves også som et viktig element i forhold til fysisk tilrettelegging – man ønsker seg flere store åpne grøntområder som gir rom for at større grupper kan møtes og være sammen utendørs.

Å tilbringe fritid utendørs, fremheves ofte som noe positivt og sunt. Våre informanter ser ikke ut til å oppleve samme grad av sammenheng mellom rekreasjon, fysisk aktivitet og det å tilbringe tid utendørs. Igjen er det snakk om kulturelle forskjeller, men det er også liten tvil om at årstidene er en barriere for mange når det gjelder utendørsaktivitet. Foreløpige funn fra prosjektet viser også noen andre barrierer for bruk av nærområder og deltakelse i såkalt friluftsliv. En svært viktig barriere er mangel på lokalkunnskap – mange har begrenset kunnskap om nærområdene sine og de muligheter som finnes der. I tillegg kan naturtyper som er ukjente for informantene, være en barriere for bruk. Mange uttrykker ønske om å lære mer om norsk natur, for å øke sin kjennskap til dyre- og planteliv. Særlig kvinner med bakgrunn fra rurale områder, vil gjerne øke sin kjennskap for å kunne høste fra naturen.

## 1.7 Hvor tilgjengelig er Alnaelva?

Adkomsten til Alna og bruken av elvas influensområde, inngår i de geografisk spesifikke planene som omfatter Alnabruområdet, Alnaparken, Grorud stasjon og Grorud senter. Det første elveåpningsprosjektet som ble gjennomført i forbindelse med dette planarbeidet, var elveparken på Hølaløkka. Elveparken ble offisielt åpnet i august 2004. Det bygges nye gang og turveier, og det er satt i gang elverestaureringsprosjekter for å få fram elva der den tidligere var lagt i rør. Dette arbeidet reiser mange spørsmål knyttet til befolkningens tilgang til elva, og om hva slags natur-/kultur-/landskapsverdier som bør prioriteres. Ønsker man et parklandskap eller et landskap der en legger vekt på å bevare en siste rest av dalens naturlige mangfold? Kanskje er det mulig å få til begge deler?

Vi har i denne delen av prosjektet gjort en metodeøvelse for å se i hvilken grad tilgangen til elva kan måles, og om slike målinger kan kombineres med informasjon om viktige egenskaper ved elva og arealene rundt. Et slikt materiale er tenkt benyttet ved planlegging av byutviklingen i området, ikke minst ved å se tilgang, naturverdier, sårbarhet og opplevelseskvaliteter i sammenheng.

Som en del av metodeutviklingen er det utført en analyse i et enkelt jordbrukslandskap i Østfold i samarbeid med Institutt for skog og landskap. Senere har vi prøvd samme metode i Groruddalen som i mye større grad utviser en kompleks arealstruktur. Framgangsmåten bygger på etablerte metoder som er utviklet for å måle hvordan dyr, for eksempel sommerfugler, beveger seg gjennom landskapet og møter strukturer som leder dem og hindrer dem i sin bevegelse. I stedet for å måle direkte avstander mellom to punkter, legges det inn et kart som viser motstand mot bevegelse. Et område som det er lett og bevege seg gjennom (for eksempel en gang- og sykkelvei), får lav motstand (i vårt eksempel tallverdien 1). Et område som representerer en barriere (for eksempel motorveien, eller jernbaneterminalen), får høy motstand (i vårt tilfelle tallverdien 300). Selve verdien er her ikke av så stor betydning, det er forskjellen mellom verdiene som er avgjørende.

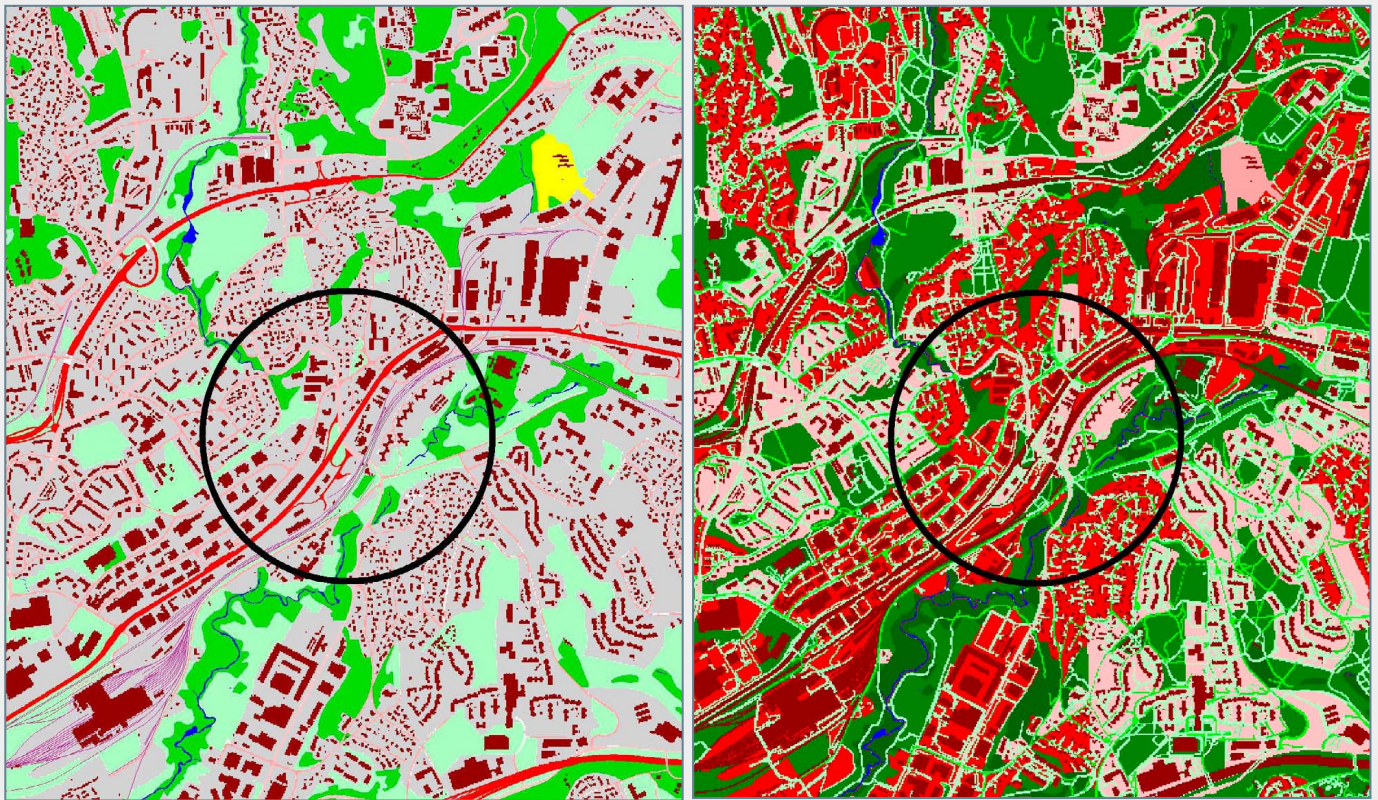
I denne analysen har vi brukt kommunens kartmateriale supplert med markslagskart og et kart over botaniske naturverdier langs elva, utarbeidet av Egil Bendiksen på NINA. Det har vært mye arbeid med å samordne datasettene og framstille dem på en forståelig måte. Vi har for eksempel arealdata som viser bebygd areal, men må ned på enkeltbyggnivå for å finne ut om arealet består av private hager, friområder rundt borettslag, arealer rundt kontorbygg eller lukkede industriarealer. Her har vi måttet gjøre tolkninger som kan være nokså omtrentlige. Et ganske tett nett av gang- og sykkelveier samt små bilveier tilknyttet disse arealene, gjør imidlertid usikkerheten mindre.

Resultatet av arbeidet er et kart i form av firkanter (i vårt tilfelle på 5x5 meter) som alle har fått en motstandsverdi (**figur 1**).

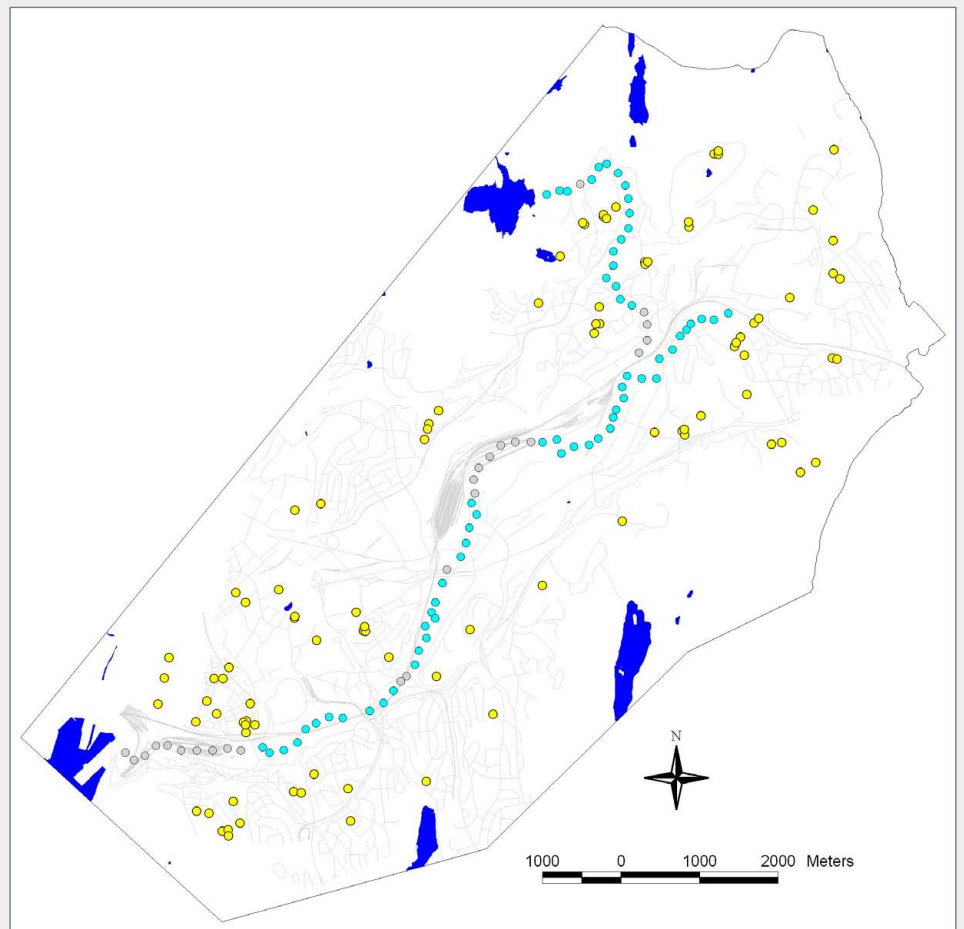
Som et eksempel på bruk av materialet har vi målt tilgjengeligheten til en serie utlagte punkter langs elva. Vi har lagt disse punktene både der elva går åpent i dagen i dag, men også langs et omtrentlig elveløp der elva fremdeles går i rør (**figur 2**).

Tilgjengeligheten blir gjennom analysen oppgitt som et motstandstall fra ethvert punkt (det vil si fra hver skole eller barnehage) til ethvert annet punkt (for eksempel målepunktene langs elva). Prinsippet her er at programmet går ut fra at korteste vei mellom to punkter, er en rett linje. Denne ruten (linjen) sammenlignes med motstandskartet, og den motstand man må forsere. Resultatet blir en bevegelseskostnad som uttrykker hvor lett eller vanskelig det er å følge ruta. Dernest leter programmet etter alternative ruter som har mindre bevegelseskostnad, selv om lengden i meter blir lengre. Bevegelseskostnaden til den letteste ruta blir så registrert.





Figur 1  
 Motstandskart, utsnitt Grod/Hølaløkka, til høyre. Lysegrønne farger angir lav bevegelsesmotstand (turveier, fortau, småveier etc.). Mørkegrønn farge angir middels lav motstand (skog etc.) Rødfarge angir økende motstand helt opp til fullstendig barriere (for eksempel motorveijernbane) angitt med dyp mørkerød farge). Kartet til venstre er en fremstilling av de originale kartdataene. Kartmaterialet er ikke oppdatert etter elverestaureringen på Hølaløkka.



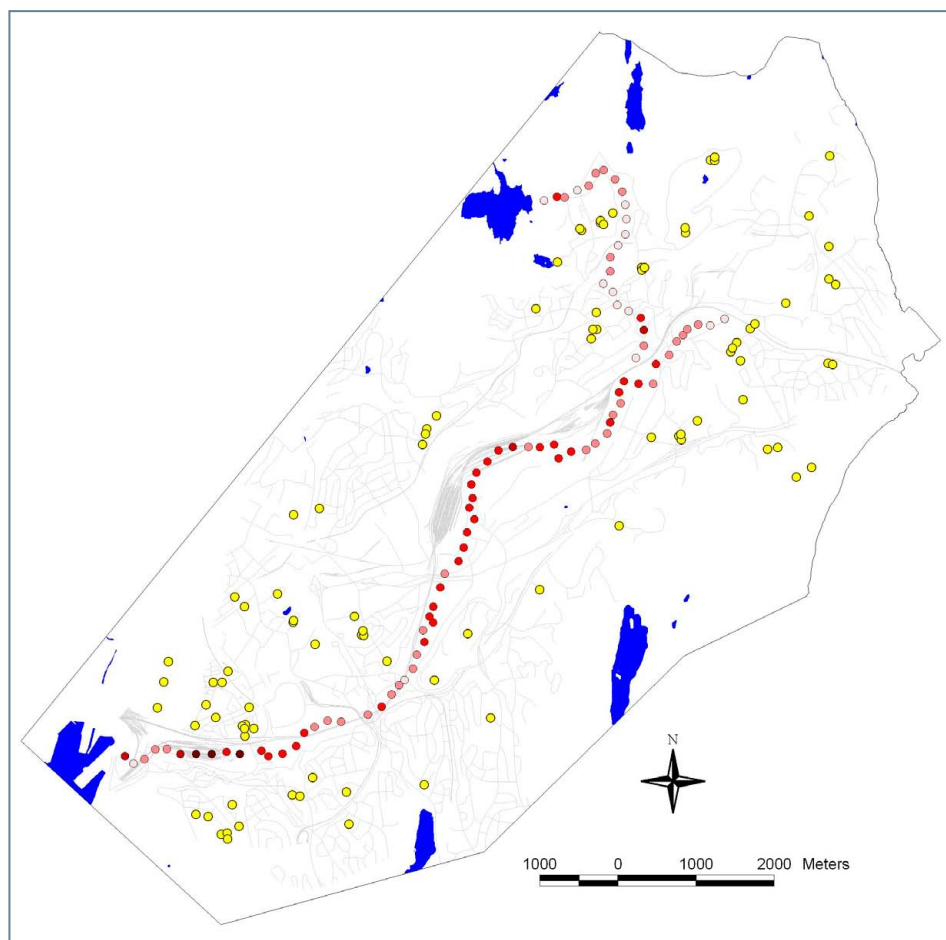
Figur 2  
 Målepunkter plassert ut langs Alna. Lyseblå punkter viser hvor Alna går åpen, mens grå punkter viser hvor den er lagt i rør. De gule punktene viser skoler og barnehager som er brukt til å måle tilgjengeligheten til elva.

Materialet kan brukes til svært forskjellige analyser. **Figur 3** viser målepunktene langs elva gradert etter minste motstand, det vil si tilgjengelighet fra nærmeste skole eller barnehage.

Materialet kan videre sammenstilles med egenskapsdata for elva og arealene omkring, for eksempel mengde nedbygget areal i en sone på 250 meter rundt elva (**figur 4**), eller registrerte botaniske naturverdier i elvas umiddelbare nærhet (innen en radius på 50 meter, **Figur 5**). Andre relevante eksempler er naturens sårbarhet. Selv om elva i størst mulig grad skal åpnes for befolkningen, kan det være at enkelte særlig sårbare områder vil ha godt av å ligge noe skjermet fra det meste av ferdsele som kommer, for å unngå slitasje.

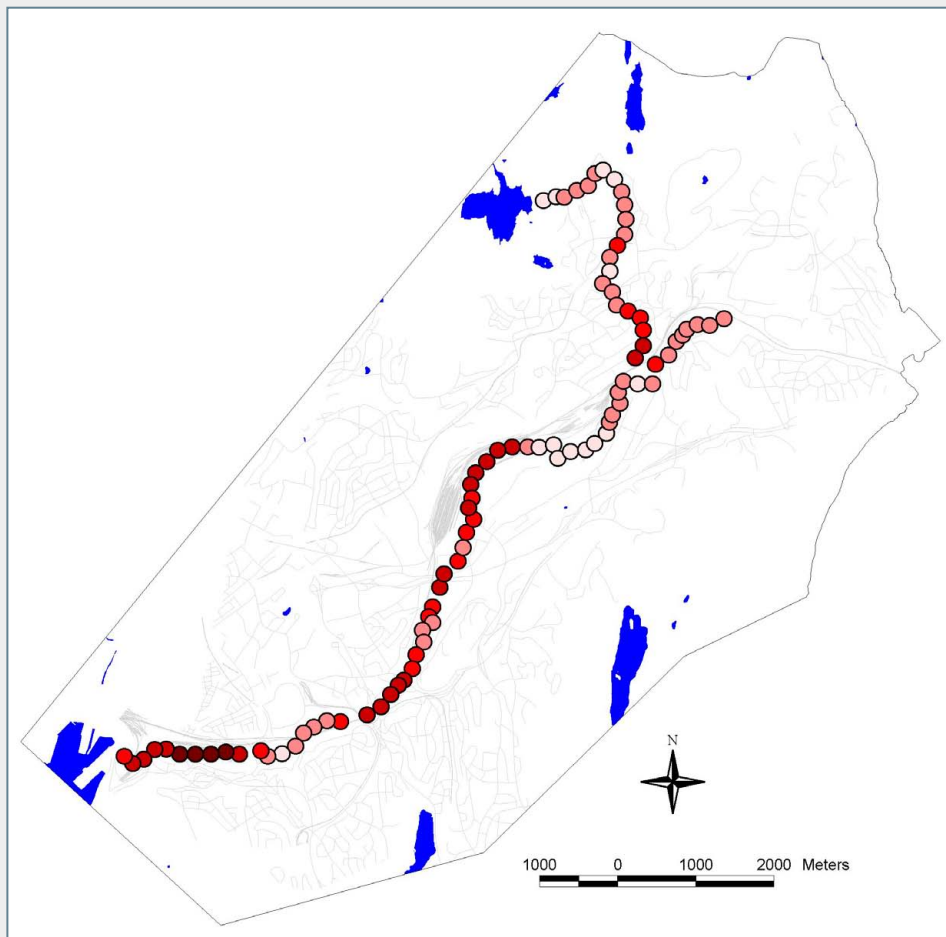
Metoden gir en mulighet til omfattende målinger av tilgjengelighet av ulike arealer og kobling mellom denne tilgjengeligheten og viktige egenskaper som naturverdi og sårbarhet. Dette kan representere et viktig verktøy for arealplanlegging som særlig vil være nyttig, når man lager planer for nye veier og lignende (ferdselshindre), eller planlegger alternative gang- og turveiløsninger. Ulike planer og planalternativer kan løpende legges inn i modellen og sammenlignes mot hverandre, på en overordnet og helhetlig skala. Det kan sikre en mer objektiv oversikt når prosjekter skal prioriteres, og validere effekten av de prioriteringer som til enhver tid gjelder.

Metoden stiller imidlertid store krav til tilgjengelig kartmateriale. Det ble brukt relativt mye tid på å tilpasse eksisterende kartdata til denne analysen. For Oslos vedkommende, var mangelen på gode arealdata særlig problematisk.

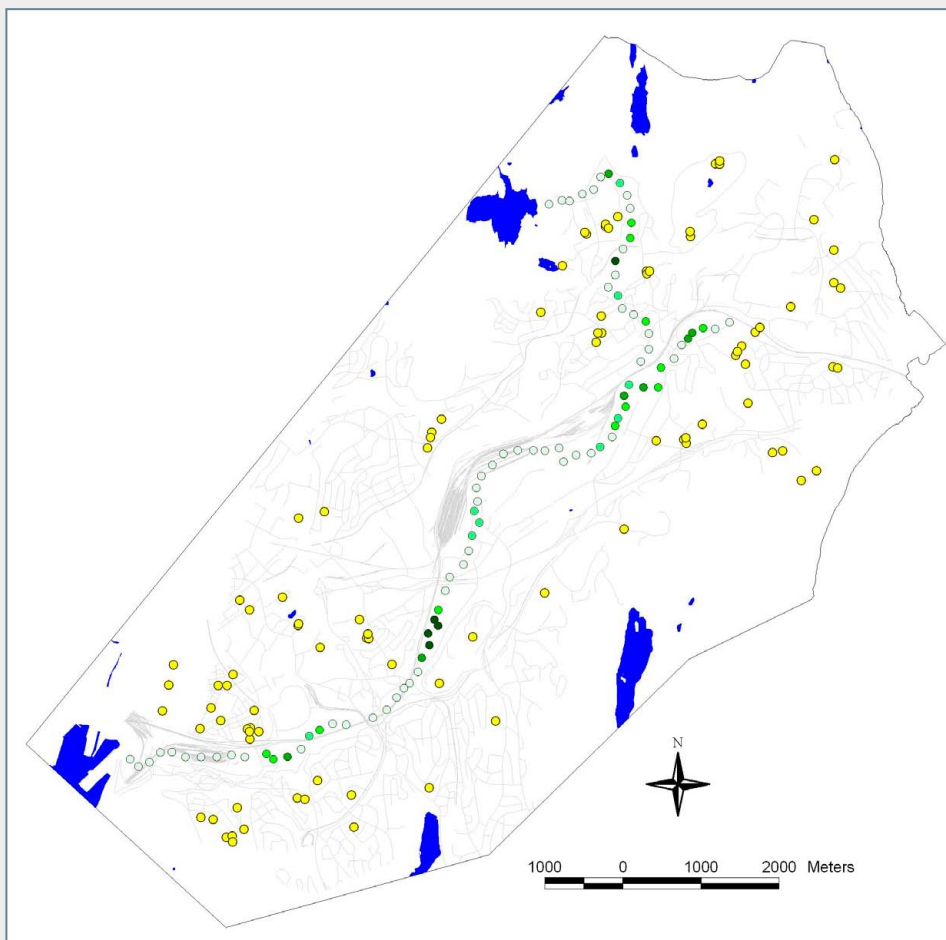


*Figur 3  
Tilgjengelighet langs elva til nærmeste skole eller barnehage. Mørkerødt vanskelig tilgjengelig, lyserødt lett tilgjengelig.*

Figur 4  
Nedbygget areal i en radius på 250 meter rundt målepunktene (mørkerødt, stor nedbyggingsgrad, lyserødt, liten nedbyggingsgrad).



Figur 5  
Høy botanisk naturverdi i umiddelbar nærhet av elva (radius på 50 meter).



## 1.8 Hølaløkka

Hølaløkka (**Figur 6**), var det første store restaureringsprosjektet som Oslo kommune gjennomførte i Alnaelva. Dette var første steg i den storstilte satsingen på restaurering i og langs Alna. Prosjektet har gitt kunnskap om hvordan folk opplevde prosessen før restaurering, hvordan de opplever området, og hva de mener bør prioriteres i denne type prosjekter.

I 2005 og 2007 ble det derfor gjennomført en spørreundersøkelse (n = 500, telefon) blant de som bor i nærområdet til Hølaløkka, for å undersøke folks kjennskap og holdninger til vannkvalitet og vegetasjonen i det restaurerte området. I 2007 ble det også spurt om kjennskapen til de videre restaureringsplanene langs Alna og holdninger til at slike prosjekter prioriteres i og langs Alna. For å få et bedre inntrykk av hvilke kriterier folk legger vekt på når de evaluerer restaureringsprosjekter, ble det gjennomført intervjuer av besøkende i Hølaløkka sommeren 2007.

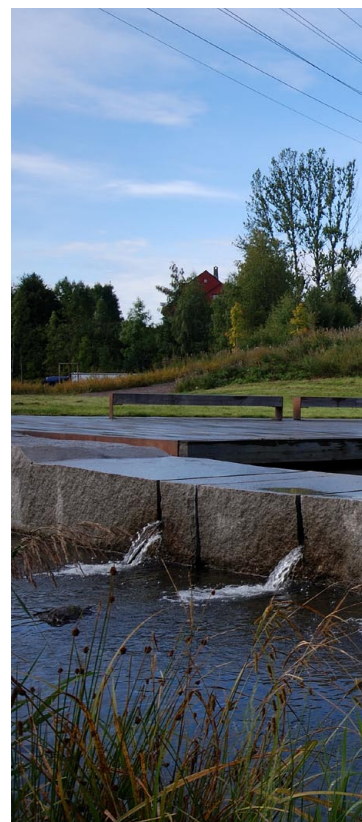
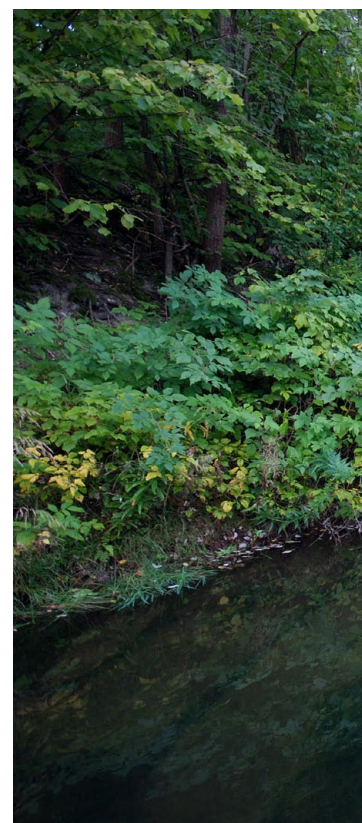
I 2005 kom det fram at en betydelig andel av de spurte var misfornøyde med forholdene i Hølaløkka. Dårlig vannkvalitet var den viktigste grunnen. Mange var fornøyde med vegetasjonen på land. Andre grunner til misnøye var for lite parkpreg, døde trær og ugress. Svært få stilte seg likegyldig til prosjektet, men det ser ut til å være en motsetning mellom forventninger om et "rekreasjonsområde midt i byen" og bevaring av biologisk mangfold. Alnaelva er meget forurenset, og at elva nå åpnes og vises fram for publikum på nye strekninger, er trolig positivt for folks aksept for denne typen prosjekter.

Folk var gjennomgående mer positive til Hølaløkka i 2007 enn i 2005. Den viktigste grunnen til dette var trolig bedre vannkvalitet (mindre alger), og at vegetasjonen i større grad hadde etablert seg (mindre ugress). Samtidig var det flere som etterspurte skjøtsel av området. Dette skyldes nok at de har mer forventninger om etablering av en park enn et naturområde. Folk er stort sett svært positive til at Oslo kommune prioriterer denne typen tiltak i bydelen der de bor.

## 1.9 Samfunnsmessig nytte

Det lokalt forankrede friluftslivet er viktig. Forskning viser at det betyr mye for folks opplevelse av livskvalitet. Dessuten er det trolig miljømessig gunstig ved at folks interesse for naturen i nærmiljøet kan bidra til at verne-tiltak får legitimitet. Videre innebærer friluftsliv i nærmiljøet lite ressursbruk, lite reising og dermed mindre forurensning, enn andre former for friluftsliv og utmarksturisme. I denne sammenhengen er det urbane friluftslivet særlig viktig. Kunnskap om møtet mellom befolkningen, naturen og rehabiliteringsprosjekter kan få betydningen for konkrete forvaltningsmessige tiltak.

Resultater fra undersøkelsen har jevnlig vært presentert for praktikere i feltet. Prosjektgruppa har arrangert flere seminarer for inviterte brukere, hvor forskningsresultater formidles til andre forskere, representanter for de frivillige organisasjonene, kulturminneforvaltningen og andre kommunale og statlige organer slike som Plankontoret for Groruddalen, Vann og avløpsetaten, Friluftsetaten, Integrasjons- og mangfoldsdirektoratet (IMDi), Direktoratet for natureforvaltning og Miljøverndepartementet. Det er etablert flere faste møtepunkter mellom friluftslivsforskning, forvaltningen og de frivillige organisasjonene, hvor forskere fra "Down by the riverside" deltar fast: NIKU's "Kontaktforum" er en årlig begivenhet. Hvert år holdes et formidlingsmøte mellom friluftslivsforskning, forvaltningen og forskningen. Resultater fra "Down by the riverside" har vært presentert i 2006 og 2007. I tillegg arrangerte vi et større dagsseminar om innvandreres deltakelse i friluftslivet. Her deltok to av prosjektets forskere i tillegg til inviterte foredragsholdere fra Norge, Sverige og Danmark. Rundt 40 personer fra frivillige organisasjoner, statlige og kommunale organer deltok på seminaret.





## Hovedfunn

- Naturområder i Groruddalen er lite brukt av ungdom, og ungdom har lite kjennskap til lokale kulturminner. Ungdom har imidlertid en positiv interesse for både naturområder og historie, slik at det synes å eksistere et potensial for både økt kunnskap og mer omfattende bruk.
- Det samme gjelder den voksne delen av befolkningen, selv om andelen som bruker områdene nærmest marka er større enn blant ungdom. Alnaelva er lite kjent og området langs elva svært lite brukt. En positive interesse for både natur og kulturminner legger grunnlaget for mer omfattende bruk i framtida, og peker samtidig på et betydelig informasjonsbehov.
- I Groruddalen har en stor andel av befolkningen minoritetsbakgrunn. Mange av disse synes i større grad enn etniske nordmenn å foretrekke rekreasjon i større grupper og i parkmessige områder, som oppleves som trygge og lett tilgjengelige. Også blant etniske minoriteter er det ønske om å lære mer om naturen slik at de kan føle seg bekvemme med å ferdes der.
- I prosjektet er det utviklet en GIS-basert metode for måling av tilgjengelighet til naturområder.
- Det restaurerte området Hølaløkka har blitt positivt mottatt, selv om det er uklart for mange om det skal være park eller "natur". Området framstår i dag som en hybrid mellom de to, og kan oppleves som en vanskjøttet park. Dette viser at det er behov for bedre informasjon om hensikten med prosjektet.

Figur 6  
Hølaløkka. Foto: J. Museth, NINA

## 2 Friluftsliv og helse: Et pilotprosjekt

Mariann Sandsund

*Prosjektets mål var å skaffe kunnskap om kritiske faktorer som motiverer for deltakelse i fysisk aktivitet/friluftsliv blant etniske minoriteter i Groruddalen. Vi ønsket å kartlegge hvilke ønsker og behov mennesker med minoritetsbakgrunn har i forhold til bruk av uteområder som arena for fysisk aktivitet. Dette er et omfattende tema hvor det er stor kunnskapsmangel. Innen rammen av FRIEND ble det gjennomført et pilotprosjekt som er tenkt som grunnlag for en større satsing på feltet.*

De tre instituttene som deltar i FRIEND har beskjeden erfaring med forskning på helseeffekter av friluftsliv. Derfor ble det inngått et samarbeid med SINTEF Helse for å få gjennomført et pilotprosjekt, særlig rettet mot etniske minoriteter i Groruddalen. Prosjektet skulle danne grunnlag for en større satsing for å øke den faktiske deltakelsen i friluftsliv blant mennesker med minoritetsbakgrunn. En slik satsing krever finansiering ut over programmets rammer. Det ble imidlertid ansett som viktig å legge et godt grunnlag for en slik satsing.

Bakgrunnen for prosjektet var at forekomsten av livsstilssykdommer, som blant annet diabetes og fedme, er høy blant sør-asiatiske innvandrere i områder på østkanten i Oslo. Det er også veldokumentert at fysisk aktivitet er fordelaktig for å fremme god helse og forebygge sykdom. Dette prosjektet hadde derfor som mål å skaffe kunnskap om kritiske faktorer som motiverer for deltakelse i fysisk aktivitet/friluftsliv blant etniske minoriteter i Groruddalen. Problemstillingen som undersøkes er hvilke ønsker og behov innvandrere har i forhold til bruk av uteområder som arena for fysisk aktivitet.

Prosjektet skulle identifisere problemer relatert til fysisk aktivitet blant innvandrere som bor i Alna bydel. På bakgrunn av denne kunnskapen ble det laget en kravspesifikasjon for fysiske aktivitetstilbud for innvandrere. Målgruppen ble involvert i prosessen med å definere disse spesifikasjonene. Basert på denne kunnskapen skal det utvikles fysiske aktivitetstilbud som tilfredsstillende kravspesifikasjonen for vedvarende, regelmessig deltakelse i fysisk aktivitet. Dette skal gjøres etter en velprøvd modell for utvikling av brukertilpassede tilbud om fysisk aktivitet, men som ikke tidligere har vært brukt i forhold til friluftsliv.

Tolv kvinner og tre menn fra Pakistan og Iran ble intervjuet. Resultatene viser en gruppering av interesser i forhold til fysisk aktivitet/friluftsliv som deler seg i fem hovedområder:

- Aktivitetstilbudet bør være tilpasset alle brukere uavhengig av kjønn, alder og etnisk bakgrunn.
- Området aktivitetene foregår i, bør være tilrettelagt i form av trygge og pene omgivelser, tiltalende fysiske fasiliteter og gi mulighet for bespisning.
- Aktivitetstilbudet bør være helsefremmende i forhold til både fysisk og psykisk helse.
- Aktivitetstilbudet bør inkludere deltakelse fra organisasjoner som for eksempel innvandrerorganisasjoner eller idrettslag.
- Informasjon om tilbudene bør gis gjennom lett tilgjengelige medier.



Foto: morguefile.com

I en oppfølging av den gjennomførte studien skal et større antall personer delta i en spørreundersøkelse for å prioritere viktigheten av hvert enkelt krav. Dette skal videre resultere i en kravspesifikasjon som vil danne grunnlag for å tilrettelegge et fysisk aktivitetstilbud for innvandrere. Dette er en fase i prosjektet som pågår nå, og som SINTEF har tatt ansvaret for. Det gjøres forsøk på sikre ekstern finansiering av dette arbeidet og til utprøving av praktiske tiltak.

### Hovedfunn

- Denne pilotstudien viser at mennesker med ikke-vestlig minoritetsbakgrunn ønsker tilrettelegging for utendørs fysisk aktivitet som bidrar til bedre fysisk og psykisk helse. Aktivitetstilbudet bør være lett tilgjengelig i omgivelser som oppfattes som trygge og pene.
- Aktiviteten bør appellere til alle aldersgrupper og begge kjønn. De bør arrangeres i samarbeid med organisasjoner som har tillit, og det må informeres godt.

# 3 Bruk og opplevelse av natur i nærmiljø: en kvalitativ casestudie

Margrete Skår

*Hvilken plass har bruken av de nære naturområdene i folks hverdag? Hvordan påvirker ytre rammefaktorer i hverdagslivet naturbruk og naturopplevelse i nærmiljøet? Dette var viktige spørsmål i det strategiske instituttprogrammet i sin helhet, men er også hovedspørsmål i denne studien.*

## 3.1 Bakgrunn

Hverdagsfriluftslivets betydning har tradisjonelt hatt lite fokus i norsk friluftslivsforskning, og kanskje også i synet på hva norsk friluftsliv er og innebærer. Hverdagsfriluftslivsaktiviteter kan være spaserturen med hunden om ettermiddagen, leiken i skogkrattet, joggeturen inn i nærskogen eller badeturen etter jobben. Dette er upretensiøse aktiviteter, og noen vil kanskje til og med hevde at dette ikke er å regne som norsk friluftsliv. FRIEND har ønsket å gi hverdagsfriluftslivet en plass i friluftslivsforskningen.

Tradisjonelt har mange studier bygd på statistiske spørreundersøkelser, enten de nasjonale fritidsundersøkelsene til SSB (statistisk sentralbyrå) eller egne undersøkelser. For å undersøke aspekter som betydningen av naturbruk i folks liv og naturopplevelse i hverdagen, kan det være tjenlig å benytte åpne, kvalitative metoder og dybdestudier, der folks erfaringer og refleksjoner over disse får komme til uttrykk. Kvalitative tilnærminger kan supplere den forståelsen av friluftslivet som man har fått gjennom kvantitative undersøkelser. En utforskende, kvalitativ tilnærming gir samtidig muligheter for økt forståelse av folks målsettinger for og verdigrunnlag bak friluftslivsaktivitetene. På en slik bakgrunn kan det normative grunnlaget for friluftslivsforskningen drøftes og utfordres.

## 3.2 Perspektiv og metode

Et viktig utgangspunkt for studien er at menneskers bruk og opplevelse av natur er foranderlig. Det betyr at måtene vi bruker, opplever og verdsetter naturen rundt oss på endres i takt med at individuelle erfaringer vinnes, og i takt med sosiale og samfunnsmessige endringer. Studien viser at naturopplevelsen er svært situasjonsbestemt, og at vi som enkeltindivider kan oppleve den samme naturen på ulike måter i ulike situasjoner og tilstander. Studien vektlegger relasjonen mellom menneske og natur som et gjensidig forhold. Det vil si at i studien av naturopplevelsen rettes fokuset like mye mot individenes liv som mot landskapet selv. Et eksempel på dette er når studien drøfter temaet frykt i nærmiljøskogen. Da fokuseres det på informantenes ulike personlige strategier for å overkomme sin frykt ute i naturen, mer enn å fokusere på mulige endringer ved skogen selv.

Studien bygger på en hermeneutisk- fenomenologisk tilnærming, der menneskers beskrivelser av sine erfaringer blir satt i fokus. Fenomenologen Martin Heidegger er en viktig inspirasjonskilde i studien og hans begrep "lived experiences" et uttrykk for denne tilnærmingen. Studien er også inspirert av Merleau-Ponty's arbeider som fokuserer på det fysiske, kroppslige og eksistensielle møtet mellom mennesket og omgivelsene. Merleau-Ponty ser





Foto: M. Skår, NINA

på kroppen som en helhet, der alle sanser tas i bruk, på ulike måter, i det relasjonelle møtet mellom menneske og natur. I en slik helhetlig tilnærming er det nødvendig å benytte metoder som gir plass for informantenes brede beskrivelser av sine erfaringer. Å tilbringe tid sammen med informantene utendørs er viktig for å kunne studere det relasjonelle og kroppslige møtet mellom informantene og naturomgivelsene.

Kunnskap om endring i individuelle livsløp forteller oss mye om forandringen i naturopplevelsen, fra barndom til alderdom, men også i ulike situasjoner gjennom livet. Studien baserer seg på livsløpsintervjuer/forskningssamtaler med 26 beboere i Brumunddalen fra 18 til 72 år gamle, som i ulik grad og på ulike måter bruker naturområdene i nærmiljøet. Variasjonen i alder gir kunnskap også om endring i temaet over flere generasjoner. På tur i nærmiljøet fortalte beboerne sin historie om naturbruk i nærmiljøet, fra barndom og fram til i dag. Naturomgivelsene ga en "naturlig" ramme for temaet, og effekter av å være ute som at det er avslappende, assosiativt, åpner for dialog, tanke og refleksjon, ga merkbare positive effekter også for forskningsprosjektet. Feltarbeidet i studien viste at tilnærmingen ga et godt utgangspunkt for refleksjoner rundt sammenhenger mellom naturbruk, naturopplevelse, levd liv og samfunnsmessige rammebetingelser for dette.

### 3.3 Resultater

#### 3.3.1 Barn og bruk av nærmiljønatur

Barns bruk av nærmiljønaturen var i utgangspunktet ikke tiltenkt et spesielt fokus i studien. Men fortellingene om naturbruk i egen barndom og beskrivelser av barns hverdag, tydeliggjorde at barn er en gruppe som i spesielt stor grad har endret sin bruk av nærmiljøet, og spesielt de siste 30 årene. Tidligere var mye av barnas hverdag preget av opphold i nærmiljønatur, og radiusen ut fra hjemmet økte i takt med alderen. I dag er mye av den egeninitierte leiken i nærmiljønatur erstattet av voksenstyrte, planlagte og organiserte aktiviteter, gjerne lengre vekk enn det egen transport til fots og med sykkel gir rom eller tid for. I tillegg konkurrerer uteleiken med dataspill og DVD innendørs.

Dette er en utvikling som er kjent også i andre vestlige land, men som kanskje er spesielt interessant når det også skjer i et land med sterke naturbrukstradisjoner, og i et tettsted med god tilgang til naturområder i nærmiljøet. Samtalepartnerne forteller om dagens sterke normer for å delta på mange aktiviteter, og at omfanget på deltakelsen følger sosial status og lagdeling. Voksne er viktige døråpnere for barns bruk av nærmiljønatur. I livsløpssamtalene ble det reflektert over hvordan redusert naturerfaring og økende utrygghet både blant foreldre og barn utgjør barrierer og hemmer barnas muligheter for fri leik i de nære naturområdene. I tråd med internasjonal forskning på temaet, bør dette ha konsekvenser for barns identitetsutvikling, mestringsevne og forhold til natur senere i livet. Studien berører også tapet av de uformelle, sosiale møteplassene for barn som følge av en redusert bruk av naturområdene i nærmiljøet.

### 3.3.2 Kjærlighet og frykt for nærmiljøskogen

Skogholt, skogstier eller mer sammenhengende skogsområder er viktige naturområder i nærmiljøet, også i Brumunddalen. Hvordan brukes nærmiljøskogen? Livsløpssamtalene viser at det på ingen måte er en selvfølgelighet å ta nærmiljøskogen i bruk, selv om du bor innpå den. Likevel kan den være svært betydningsfull og meningsfull for beboerne i området, og flere ser på nærmiljøskogen som en forlengelse av hjemmet. Studien tar utgangspunkt i et spesielt skogsområde i Brumunddalen (en vernet sumpskog som ligger midt i et boområde) og drøfter informantenes ulike tilknytninger til denne skogen, som varierer fra dyp kjærlighet til spesielt negative preferanser og også forhold preget av frykt. Et viktig spørsmål er hvilken betydning ens erfaringsbakgrunn har for om man tar skogen i bruk. Under temaet frykt for nærmiljøet er kjønn en relevant kategori, og kvinners opplevelse av barrierer vies spesiell oppmerksomhet. Spørsmål som; Hvor viktig er tilrettelegging for naturbruk og opplevelse? Hvordan opplever informantene selve skogstypen? Utgjør den i seg selv en barriere for bruk? Svar på slike spørsmål bør være viktig kunnskap for forvaltningen for å stimulere til økt bruk av naturområder i nærmiljøet, i tråd med friluftslivspolitiske målsettinger.

### 3.3.3 Naturopplevelsen som opplevelse av tid

Livsløpssamtalene viste tidlig at mangel på tid og prioritering av andre aktiviteter, er viktige hindre for å ta i bruk nærmiljønaturen, i samsvar med andre friluftslivsstudier. I tillegg ga livsløpssamtalene rom for mange interessante refleksjoner om opplevelsen av tid i dagens bruk av nærmiljønatur. Eller sagt på en annen måte: Hvordan innvirker den hverdagslige tidsbruken i dag på bruk og opplevelse av natur? Livsløpsintervjuene viste hvordan tidsopplevelsen og naturopplevelsen er nært sammenknyttet, men også hvor situasjonsbetinget dette er. Ikke bare i ulike livsfaser, men også i ulike hverdagslige situasjoner. Refleksjoner rundt hva som gir en god tidsopplevelse ute i nærmiljønaturen, gir kunnskap om rekreasjons effekter av å ta nærmiljønatur i bruk i et ellers tidsstyrt, organisert og ofte stresset hverdagsliv.

## 3.4 Oppsummering

Studien bygger på et hermeneutisk-fenomenologisk perspektiv der bruk og opplevelse av nærmiljønaturen plasseres i en erfaringsbasert og hverdagslivsfokusert sammenheng. Basert på voksnes fortellinger fra egen barndom og beskrivelser av barns hverdagsliv i dag, drøfter studien blant annet hvordan barn har endret sin bruk av nærmiljønaturen fra å være arena for arbeid, transport og egeninitiert leik, til redusert bruk som er mer planlagt, organisert og voksenstyrt. Studien fokuserer også på bruk og opplevelse av nærmiljøskogen spesielt, og vektlegger spennvidden i beboernes følelsesmessige relasjoner til en spesiell skog, fra dyp kjærlighet til reell frykt. Studien reiser også spørsmålet om hvordan den hverdagslige tidsbruken i dag på ulike måter innvirker på bruk og opplevelse av natur. På denne måten settes fokuset på hvordan samfunnsmessige rammebetingelser og individers hverdagsliv innvirker på naturopplevelse og dermed mulige effekter på livskvalitet.

Studien er 4-årig og avsluttes i løpet av 2009.





## Hovedfunn

- Barns bruk av nærmiljøet har endret seg dramatisk de siste 30 årene. Barn er ikke generelt fysisk inaktive, men deres tid og aktiviteter er mer organisert og styrt av voksne enn før. Fysiske aktiviteter foregår i stor utstrekning i idrettsanlegg, ofte så langt hjemmefra at det krever transport.
- På denne måten taper barn uformelle møteplasser og arenaer for egenstyrt lek. De får heller ikke anledning til å bli fortrolige med naturen på samme måte som foreldrene og besteforeldrene.
- Også voksne opplever tidspress som en barriere for egen utøvelse av friluftsliv i nærmiljøet.
- Ikke alle naturtyper oppleves som attraktive, selv om en bor tett innpå dem. Det som betraktes som verdifullt fra et biologisk naturvernperspektiv er ikke nødvendigvis det lokalbefolkningen opplever som tiltrekkende arealer for friluftsliv.



Foto: M. Skår, NINA

# 4 Friluftsliv og arealforvaltning

Knut Bjørn Stokke, Ragnhild Skogheim, Margrete Skår, Erling Vindenes

*Hvordan fungerer den desentraliserte friluftslivsforvaltningen i byområder? Hvem forsvarer friluftslivet i plan- og utviklingssaker etter plan- og bygningsloven? Denne studien forsøker å svare på disse spørsmålene. Vi har videre sett på om det er noen forskjeller mellom bymark, kystsoner og korridorer i så måte. Andre virkemidler i friluftslivsforvaltningen slik som oppkjøp av arealer og avtaler blir også undersøkt. Videre har vi sett på hvordan de bynære friluftsområdene brukes av befolkningen og på sammenhengen mellom bruk og planlegging/forvaltning.*

## 4.1 Bakgrunn

Hvordan fungerer ulike virkemidler i forhold til å ivareta friluftslivets arealgrunnlag i byområder, herunder viktige landskapsverdier som kulturminner og kulturmiljøer? Vi har begrenset oss til de store grønne strukturene knyttet til bymarker, kystsoner og sammenhengende korridorer. Urbane friluftsområder, både i kystsonen, korridorer og bymarker, er utsatt for stort utbyggingspress, og er derfor sårbare for ulike tiltak som forringer verdien av områdene for friluftsliv og rekreasjon. Mye av myndigheten for utøving av friluftslivsforvaltning er i dag delegert til kommunene. I den forbindelse er kommunal arealplanlegging etter plan- og bygningsloven (PBL) et sentralt virkemiddel.

NIBR har ledet dette prosjektet, med deltakelse fra NINA og NIKU. Det er benyttet ulike metodiske tilnæringer og datakilder. Metodene omfatter informantintervjuer, befaringer, spørreskjemaundersøkelser, bruk av eksisterende statistiske data og dokumentstudier. Den tverrinstitusjonelle og tverrfaglige prosjektgruppen har arbeidet integrert både i forberedelse, gjennomføring og analyse. Undersøkelsen er gjennomført i Kristiansand og Bodø. Begge byene har viktige friluftsområder knyttet til både kystsonen, bymark og korridorer. Samtidig er byene gjenstand for stor befolkningsvekst med tilhørende utbyggingspress. Vi valgte byer som er lokalisert i forskjellige kanter av landet.

## 4.2 Bynære friluftsområder brukes av mange

Spørreskjemaundersøkelsene til et tilfeldig utvalg kristiansandere og bodøværingene over 20 år, viser at bynære friluftsområder brukes flittig av bybefolkningen. I Kristiansand er kystområdene mest brukt om sommeren. Omtrent 63 % bruker kysten en eller flere ganger i uka i sommersesongen. I Bodø er det marka som brukes mest. Om sommeren er over halvparten av befolkningen i marka en eller flere ganger i uka. Også grønne korridorer brukes av mange, men ikke så hyppig som marka i Bodø og kysten i Kristiansand. Parker og løkker er den områdetypen som noe overraskende brukes minst, og enda mindre i Bodø enn i Kristiansand. Bare 15 % av bodøværingene bruker parker og løkker en eller flere ganger i uka om sommeren, mot 27 % i Kristiansand. Det er for øvrig verdt å merke seg at den nyrestaurerte moloen ved Bodø havn brukes av mange. Over 22 % går tur på moloen minst en gang i uka om sommeren. Dette er svært høy besøkstetthet på et såpass begrenset område. De bynære friluftsområdene brukes mindre om vinteren enn om sommeren.



Foto: E. Vindenes

Det er i liten grad egenskaper ved friluftsområdene som gjør at de ikke brukes mer. De viktigste årsakene til at områdene ikke brukes oftere er hovedsakelig at folk drar andre steder eller at de ikke har tid. Omtrent  $\frac{3}{4}$  av befolkningen både i Kristiansand og Bodø er imidlertid av den oppfatning at myndighetene burde øke innsatsen for å gjøre strandsonen mer tilgjengelig. I Kristiansand er mulighetene for allmennheten til å gå tur langs den landfaste delen av strandsonen redusert på grunn av utbygging og privatisering. Strandsonen i Bodø er i langt mindre grad nedbygd, og mulighetene for å bevege seg i fjæra langs kysten er stor, med unntak av sentrumsområdene. Utbyggingspresset langs kysten er imidlertid økende også i Bodø, og det er de fineste friluftsområdene som er mest utsatte.

### 4.3 Planlegging etter plan- og bygningsloven

Nedbyggingen av kystsonen i Kristiansand har funnet sted på tross av det nasjonale byggeforbudet i 100-metersbeltet nedfelt i PBL. Mye tyder også på at denne nedbyggingen vil fortsette. Kristiansand kommune har forsøkt å styre utviklingen gjennom kommunedelplaner. Disse har imidlertid ikke fungert tilfredsstillende i forhold til å styre og begrense nedbyggingen. Blant annet åpnet kommunedelplanen for Flekkerøya fra 1995 opp for omfattende utbygging gjennom å avsette en relativt lang kyststripe til såkalt sjørettet virksomhet. Flere av informantere i Kristiansand pekte på at planen har mange svakheter, og at strandsonen er blitt fylt opp av sjøboder som i tur og orden er blitt tatt i bruk som hytter til fritidsbruk, uten at det er søkt om bruksendring. Utbyggingene i kjølvannet av denne planen har redusert allmennhetens friluftsmuligheter langs kysten på de sentrale delene av Flekkerøya. Planen er nå under revisjon hvor hovedformålet er å rydde opp i forholdene. Fylkesmannen og fylkeskommunen har varslet innsigelse til alternativer i planforslaget, og planen sendes til Miljøverndepartementet for endelig avgjørelse hvis partene ikke blir enige. Mange avventer resultatet av denne planprosessen fordi den vil skape presedens for lignende plansaker også andre steder langs kysten.

Tradisjonelt har mye av utbyggingen i strandsonen funnet sted gjennom dispensasjoner, men også privat initierte reguleringsplaner ble av informanter både i Bodø og Kristiansand pekt på som en økende utfordring. I begge kommunene er det et betydelig antall eldre reguleringsplaner som åpner for utbygginger i kystsonen. Vårt inntrykk er at de overordnede planene i både Kristiansand og Bodø i liten grad har tatt opp i seg denne utfordringen, og planene fungerer derfor heller ikke tilfredsstillende for å kunne styre utviklingen og sikre allmennhetens friluftsmuligheter langs kysten.

Kommunal planlegging etter PBL ser ut til å fungere bedre for å ivareta friluftslivets arealgrunnlag knyttet til bymarker og større sammenhengende korridorer, enn for kystsonen. I Kristiansand har grøntstrukturanalysen fra 1995 hatt en viktig betydning i den forbindelse og lagt føringer for kommunens arealplanlegging og -forvaltning, noe som blant annet har sammenheng med at arbeidet med analysen sikret både politisk og administrativ forankring. Analysen er imidlertid for grovmasket til å fungere som et tilfredsstillende redskap for å ivareta mindre grønne korridorer og områder. I så måte er det pågående, detaljerte kartleggingsarbeidet av friluftsområder basert på GIS (geografiske informasjonssystemer) i deler av Bodø et lovende initiativ. En slik detaljkartlegging og verdivurdering kan bidra til større bevissthet om områder som ikke nødvendigvis er store, men likevel kan være viktige for mange, blant annet som barns lekeområder.

I kommunal planlegging og forvaltning etter PBL, som er basert på medvirkning og informasjonsplikt, er det viktig at det finnes lokale talerør for friluftslivet. Dette fungerer bra når det gjelder bymarkene og de større korridorene, men mindre bra når det gjelder kystsonen. Hvorfor er det slik? Vi tror det kan ha flere årsaker. For det første er utbygging/utvidelse av fritidshus i kystsonen god butikk. Dette gir et stort press på arealene. For det andre skjer mye av utbyggingen og privatiseringen av strandsonen "bit-for-bit", ved at hvert enkelt tiltak i seg selv



Foto: E. Vindenes



Foto: E. Vindenes

er beskjedent og ikke engasjerer miljø- og friluftslivsorganisasjoner eller lokalbefolkningen i særlig grad. Summen av alle tiltakene over tid har imidlertid store konsekvenser i form av redusert tilgjengelighet. For det andre har vi den oppfatning at kystsonen langt på vei oppfattes som et område som tradisjonelt er gjenstand for bruksformål, og hvor den private eiendomsretten står sterkt. Vår undersøkelse viser at bymarkene i langt større grad blir oppfattet som en kollektiv eiendom knyttet til rekreasjon og friluftsliv for befolkningen. Dette fører til større lokal mobilisering når man ser at disse verdiene trues, sammenlignet med kysten. Dette ser ut til å oppveie at bymarkene formelt sett har langt svakere juridisk beskyttelse mot utbygging enn strandsonen.

#### 4.4 Oppkjøp og avtaler

I Kristiansand er det oppkjøp og privatrettslige avtaler som danner bærebjelken for ivaretagelsen av allmennhetens friluftsliv langs kysten, særlig gjennom Skjærgårdsparkavtalene og avhending av Forsvarets arealer. Selv om Kristiansand har vært heldige ved at Forsvaret har beskyttet kystperler for utbygging, har kommunen vært dyktig og proaktiv i sikringsarbeidet gjennom utstrakt og aktivt samarbeid med Direktoratet for naturforvaltning, Fylkesmannen og frivillige lag og organisasjoner. Også i Bodø er viktige kystperler sikret gjennom offentlige oppkjøp. I kystsonen, der utbyggingspresset er stort og planlegging etter PBL ikke ser ut til å fungere tilfredsstillende, anser vi oppkjøp og avtaler som sentrale virkemidler som fremdeles bør brukes aktivt for å sikre allmennhetens friluftsmuligheter.

#### Hovedfunn

- *Bynære friluftslivsområder brukes mye av mange, men det er stort potensial for økt bruk*
- *Kommunal planlegging og forvaltning etter plan- og bygningsloven fungerer bedre for å ivareta bymarker enn bynær kystsoner*
- *Dette henger delvis sammen med ulik deltakelse og engasjement i det sivile samfunn i kommunale plan- og utbyggingsprosesser. Mens deltakelsen og engasjementet er stort for ivaretagelse av bynære markaområder, er deltakelsen og engasjementet mindre når det gjelder ivaretagelse av bynære kystarealer for allmennhetens friluftsliv*
- *Grundig arbeid med grønnstrukturregistrering og grønnstrukturanalyser danner et viktig beslutningsgrunnlag for å ivareta friluftslivsområder når beslutninger om arealbruk i kommunene fattes*
- *Offentlig oppkjøp og avtaler med grunneiere, slik som f.eks. skjærgårdsparkavtalen, er sentrale virkemidler for å ivareta verdifulle urbane friluftslivsområder som er gjenstand for utbyggingspress, slik som i kystsonen*
- *Aktiv kommunal friluftslivsforvaltning gjennom nært samarbeid med statlige og regionale myndigheter, samt med private grunneiere og organisasjoner, er viktige suksesskriterier for aktiv ivaretagelse av viktige friluftsområder*







ISSN: 0804-421X  
ISBN: 978-82-426-2029-3

## Norsk institutt for naturforskning NINA

NINA Hovedkontor

Postadresse: NO-7485 Trondheim

Besøks/leveringsadresse: Tungasletta 2, NO-7047 Trondheim

Telefon: 73 80 14 00

Telefaks: 73 80 14 01

Organisasjonsnummer: 9500 37 687

<http://www.nina.no>

Samarbeid og kunnskap for framtidens miljøløsninger